



## 2. IMPUESTO SOBRE LA RENTA DE LAS PERSONAS FÍSICAS

La caída de las rentas brutas de los hogares (-1,9%) en 2010 se ha visto compensada por los impactos normativos de la supresión parcial de la deducción de 400 euros y la subida del tipo de retención sobre las rentas de capital al 19%, que elevaron un 7,9% el tipo efectivo del impuesto (cuando se introdujo la deducción de 400 euros en 2008 el tipo se redujo un -8,4%). El IRPF recaudado crece un punto menos de lo que aumentan las rentas y el tipo efectivo (4,9%), porque los ajustes de paso a caja tienen signo negativo al trasladarse a 2011 parte de los impactos de la no deducción de 400 euros y de la subida del tipo de retención sobre las rentas de capital.

Las **rentas brutas de los hogares** han disminuido

en 2010 un **-1,9%**, caída superior en tres décimas a la de 2009 debida exclusivamente a la acentuación del descenso de las rentas de capital mobiliario.

Al igual que en 2009, las rentas del trabajo (-0,3%) se mantienen prácticamente estables, pero su composición por tipo de renta es muy distinta. El impacto de la crisis económica sobre el empleo tuvo su máximo en 2009, y se tradujo en un descenso de la masa salarial privada del -7,2%; sin embargo, el estabilizador automático de las prestaciones por desempleo se disparó ese año (50,3%) lo que, unido a los moderados aumentos de salarios públicos y pensiones, hicieron que las rentas del sector público aumentasen un 8,6% en 2009. En 2010 se asiste al proceso contrario: mientras que las rentas privadas atenúan significativamente su descenso como reflejo de la menor pérdida de empleo (-2,6%), la

**CUADRO 2.1**  
**RENDA BRUTA DE LOS HOGARES, IRPF DEVENGADO Y DE CAJA**  
Millones de euros, salvo indicación

	2006	2007	2008	2009(p)	2010(p)	tasas de variación (%)				
						06	07	08	09	10
<b>RENTAS BRUTAS DE LOS HOGARES</b>										
· Rentas del trabajo	430.428	464.902	497.941	496.136	494.431	8,9	8,0	7,1	-0,4	-0,3
· Rentas del capital	75.027	70.086	64.277	60.263	53.955	45,4	-6,6	-8,3	-6,2	-10,5
· Mobiliario	19.317	23.142	30.038	29.709	22.289	31,0	19,8	29,8	-1,1	-25,0
· Inmuebles arrendados	13.271	14.766	16.123	16.269	16.483	10,3	11,3	9,2	0,9	0,0
· Ganancias patrimoniales	42.439	32.178	18.116	14.285	15.183	71,1	-24,2	-43,7	-21,1	6,3
· Fondos inversión	3.975	4.452	5.659	2.966	2.386	85,9	12,0	27,1	-47,6	-19,6
· Resto	38.463	27.727	12.458	11.319	12.797	69,7	-27,9	-55,1	-9,1	13,1
· Rentas de la empresa y otras	36.529	38.137	34.730	30.801	27.752	7,4	4,4	-8,9	-11,3	-9,9
<b>TOTAL RENTAS BRUTAS</b>	<b>541.983</b>	<b>573.125</b>	<b>596.947</b>	<b>587.200</b>	<b>576.138</b>	<b>12,7</b>	<b>5,7</b>	<b>4,2</b>	<b>-1,6</b>	<b>-1,9</b>
<b>IRPF DEVENGADO</b>										
· Retenciones del trabajo	53.788	58.138	58.589	57.778	61.505	12,6	8,1	0,8	-1,4	6,5
· Retenciones del capital	4.071	6.067	7.483	6.861	5.781	28,6	49,0	23,4	-8,3	-15,7
· Mobiliario	2.338	3.816	4.953	4.893	3.875	31,3	63,2	29,8	-1,2	-20,8
· Arrendamientos	1.137	1.449	1.512	1.434	1.453	6,8	27,5	4,3	-5,1	1,3
· Fondos inversión	596	801	1.019	534	453	85,9	34,4	27,1	-47,6	-15,1
· Retenciones a la empresa	6.508	6.854	6.054	5.388	5.331	6,5	5,3	-11,7	-11,0	-1,1
· Profesionales y agrarios	3.289	3.585	3.499	3.176	3.020	7,5	9,0	-2,4	-9,2	-4,9
· Pagos fraccionados	3.219	3.269	2.555	2.212	2.311	5,6	1,6	-21,9	-13,4	4,5
· Ret. por transp. fiscal y atribución rentas	452	544	565	533	533	15,4	20,4	3,9	-5,7	0,0
· Cuota diferencial antes deducciones m/n	589	-2.340	-5.942	-5.834	-4.723	130,9	-497,5	-154,0	1,8	19,0
· Deducción maternidad y nacimiento	-769	-1.358	-1.936	-1.895	-1.900	-7,3	-76,5	-42,6	2,1	-0,2
<b>IRPF DEVENGADO</b>	<b>64.638</b>	<b>67.905</b>	<b>64.813</b>	<b>62.831</b>	<b>66.528</b>	<b>18,0</b>	<b>5,1</b>	<b>-4,6</b>	<b>-3,1</b>	<b>5,9</b>
Tipo sobre rentas brutas (%)	11,93	11,85	10,86	10,70	11,55	4,6	-0,7	-8,4	-1,4	7,9
<b>TOTAL RENTAS NETAS</b>	<b>477.346</b>	<b>505.219</b>	<b>532.135</b>	<b>524.369</b>	<b>509.610</b>	<b>12,0</b>	<b>5,8</b>	<b>5,3</b>	<b>-1,5</b>	<b>-2,8</b>
<b>INGRESOS TRIBUTARIOS IRPF</b>										
· Retenciones del trabajo y act. econ.	56.630	61.664	63.059	61.113	64.233	11,4	8,9	2,3	-3,1	5,1
· Retenciones del capital mobiliario	3.309	4.846	6.169	5.481	4.917	33,0	46,5	27,3	-11,2	-10,3
· Retenciones sobre arrendamientos	1.450	1.850	2.071	2.006	2.017	10,4	27,6	12,0	-3,2	0,6
· Retenciones sobre fondos inversión	525	883	945	465	405	45,8	68,2	6,9	-50,8	-12,8
· Pagos fraccionados	3.168	3.289	2.767	2.239	2.293	5,1	3,8	-15,9	-19,1	2,4
· Cuota diferencial neta	-2.124	235	-3.518	-7.200	-6.629	32,9	111,1	-1597,1	-104,7	7,9
(-) Asignación Iglesia Católica	-144	-152	-153	-248	-259	2,0	5,8	0,3	62,3	4,6
<b>INGRESOS TOTALES</b>	<b>62.813</b>	<b>72.614</b>	<b>71.341</b>	<b>63.857</b>	<b>66.977</b>	<b>14,8</b>	<b>15,6</b>	<b>-1,8</b>	<b>-10,5</b>	<b>4,9</b>
(-) Participación de las AA.TT.	21.318	23.988	27.928	33.425	27.651	13,6	12,5	16,4	19,7	-17,3
<b>INGRESOS DEL ESTADO</b>	<b>41.495</b>	<b>48.626</b>	<b>43.413</b>	<b>30.432</b>	<b>39.326</b>	<b>15,4</b>	<b>17,2</b>	<b>-10,7</b>	<b>-29,9</b>	<b>29,2</b>

(p) Estimación provisional



necesidad de adoptar medidas de consolidación fiscal para reducir el déficit público (entre ellas, la rebaja en un 5% de las nóminas públicas) han ralentizado el ritmo de aumento de las rentas no mercantiles al 1,8%.

El componente que peor se comporta en 2010 son las rentas de capital mobiliario, que caen un -25,0% debido a los menores pagos de dividendos (como consecuencia de la contracción del beneficio y de la política de refuerzo de la solvencia y la tesorería de las empresas ante la restricción crediticia), de unos depósitos bancarios que recortan su ritmo de aumento y, sobre todo, de la fuerte caída de los tipos de interés. La renta de inmuebles arrendados registra por segundo año consecutivo una congelación (0,0%) ante la atonía del mercado inmobiliario.

Las ganancias patrimoniales retornan al crecimiento (6,3%) tras tres años consecutivos de fuerte caída, si bien las asociadas a venta de fondos de inversión siguen en negativo. El otro elemento que mejora su marcha en 2010 son las rentas de las actividades económicas, que se reducen un -9,9%, ritmo 1,4 puntos superior al que registraban el año anterior.

A la contracción de las rentas brutas se suma el impacto de las **medidas de consolidación fiscal** aprobadas para este año. El detalle y valoración de los cambios normativos que han afectado a todos los subconceptos del IRPF en 2010 figuran en el cuadro adjunto.

**IMPACTO CAMBIOS NORMATIVOS IRPF**  
(criterio de caja)

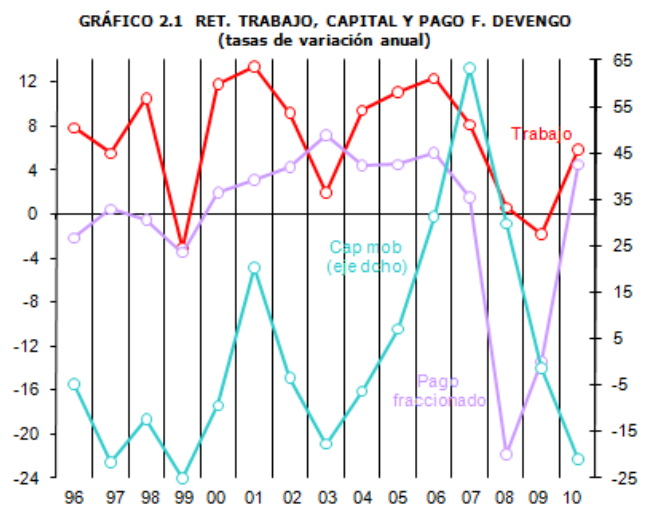
	2010
<b>TOTAL IRPF</b>	<b>3.491</b>
<b>Eliminación parcial deducción 400 €</b>	<b>3.890</b>
· Retenciones trabajo	3.650
· Pagos fraccionados	240
<b>Reducción 5% salarios públicos</b>	<b>-570</b>
<b>Subida tipo retención capital 19%</b>	<b>301</b>
<b>Reducción tipo mmto/creac empleo</b>	<b>-130</b>

En total elevan la recaudación de este impuesto en **3.491 millones** que se reparten entre retenciones de trabajo (3.080 millones), retenciones de capital

(mobiliario, arrendamientos y fondos de inversión; al IRPF se imputa el 70% del total, que asciende a 301 millones), pagos fraccionados (240 millones) y cuota diferencial (-130 millones de rebaja del rendimiento neto a empresarios individuales que crearan o mantuviesen el empleo en 2009).

La supresión parcial de la deducción de 400 euros y la subida al 19% de la retención sobre el capital se reflejan en un aumento del **tipo efectivo del 7,9%** en 2010, el mayor de la historia de la serie (Gráfico 2.2), que lo devuelven al nivel del año 2005.

La disminución de las rentas brutas queda más que compensada por la subida del tipo efectivo, lo que acelera el crecimiento del **IRPF devengado al 5,9%** en 2010, ritmo nueve puntos superior al alcanzado un año antes.



En el Gráfico 2.1 se aprecia el impulso que supone la eliminación de los 400 euros sobre las retenciones de trabajo (6,5%) y los pagos fraccionados (4,5%), que sin esta medida hubieran descendido lo mismo que las rentas de la empresa). A pesar de la subida de tipo, las retenciones de capital mobiliario agudizan su ritmo de caída en 2010 (-20,8%) por la fuerte reducción que registran los dividendos e intereses de depósitos bancarios.

El IRPF devengado grava las rentas generadas en 2009, pero no coincide con la recaudación ingresada porque ésta incluye ingresos de ejercicios cerrados, excluye derechos pendientes de cobro y presenta un desfase temporal (que llega a más de un año en el caso de la cuota diferencial) respecto del devengo.



En 2010 los **ajustes de paso a caja** apenas alteran el ritmo del devengo (-0,9%) porque los efectos negativos que supone el traslado a la recaudación de 2011 de parte de los impactos asociados a las medidas normativas (400 euros y subidas de tipos de retención) se saldan con la liquidación de una cuota diferencial neta menos negativa gracias a las menores devoluciones solicitadas en el IRPF 2009 y los ingresos por contraído previo y regularizaciones.

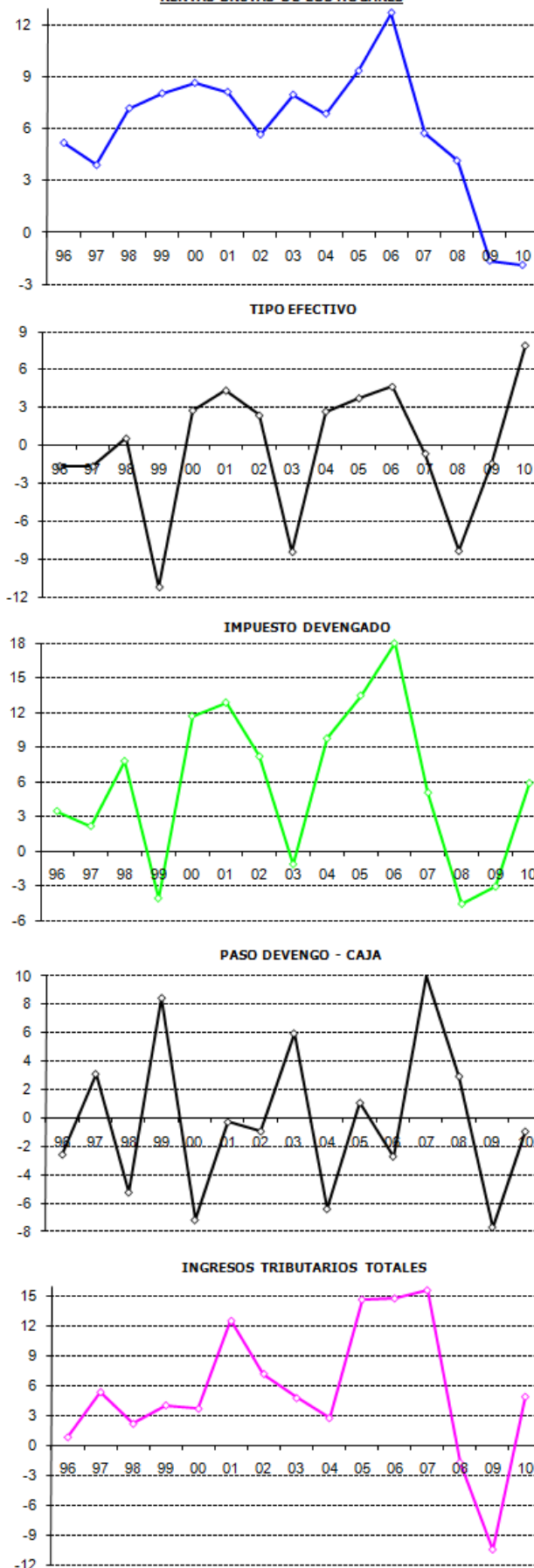
Los **ingresos totales por IRPF** ascienden en 2010 a **66.977 millones (4,9%)**, ritmo que contrasta con la caída del -10,5% registrado en 2009. *Sin los cambios normativos que afectan a la recaudación en 2010, el IRPF hubiera tenido crecimiento cero*, por encima del ritmo de las rentas brutas (-1,9%) por la aportación positiva en caja de la cuota diferencial del IRPF 2009.

En el Gráfico 2.2 figura la evolución en el periodo 1996-2009 de las rentas brutas de los hogares, tipo efectivo, IRPF devengado y recaudación de caja del IRPF. Después de alcanzar su máximo de 2006, las rentas siguen una trayectoria desacelerada por la caída del empleo, los menores tipos de interés y las pérdidas empresariales y patrimoniales, proceso que culmina en 2009-10 con las primeras caídas en la historia de la serie.

En cuanto al tipo efectivo, los descensos de 1999, 2003 y 2007 se asocian a las reformas impositivas, y la caída/subida de 2008/2010 a la implantación/supresión parcial de la deducción de 400 euros. Las rentas y el tipo efectivo marcan la evolución del IRPF devengado, que en 2010 retorna a tasas positivas por las medidas de consolidación fiscal adoptadas.

En los años de reformas el impacto sobre la cuota y parte de las retenciones se traslada en caja al año siguiente, lo que explica los ajustes positivos de paso a caja en 1999, 2003 y 2007 (y los negativos en los años siguientes). En 2009 se ingresa la cuota devengada en 2008, afectada por la deducción de los 400 euros y otros cambios normativos. En el gráfico se observa la brusca caída de los ingresos totales desde su máximo en 2007 (15,6%) hasta el mínimo en 2009 (-10,5%), y su recuperación en 2010 por las medidas fiscales adoptadas.

GRÁFICO 2.2. IRPF  
(tasas de variación en %)  
RENTAS BRUTAS DE LOS HOGARES





La **Participación de las AATT** (CCAA y CCLL) en el **IRPF** alcanza los **27.651 millones (-17,3%)**, descenso que se reproduce tanto en las entregas a cuenta del año (-14,2%) como en la liquidación definitiva del ejercicio 2008 (-39,4%).

El Cuadro 2.2 contiene el número de **declaraciones presentadas** en el ejercicio 2009 (**19,3 millones**, con una caída del **-0,4%**, la primera de los últimos diez años). Por fuentes de renta, el 90,5% declara rendimientos del trabajo y un 17,4% por actividad empresarial o profesional. El número de **personas declarantes** se estima como suma de declaraciones individuales y dos veces las conjuntas: **23,9 millones** de personas en 2009 (-0,6%), con una **cuota líquida media** de **2.538 euros**.

El análisis del colectivo declarante de IRPF se amplía hasta considerar a toda persona que haya percibido en algún momento del año rentas del trabajo o de la

empresa sujetas al impuesto, aunque no presente declaración por no estar obligado a hacerlo (en este caso su cuota líquida es la suma de sus retenciones).

De esta forma, en 2009 habría **30,5 millones de personas que percibieron rentas del trabajo o de la empresa sujetas al IRPF**. Expresadas en términos de **personas-año** (ya que la renta puede corresponder a un periodo inferior al año), la estimación se reduce a **28,0 millones**, casi coincidente con la del año anterior. Se concluye que el 77,5% de las personas de más de 16 años percibe este tipo de rentas sujetas, y que **tributa por IRPF cerca de 2.247 euros de media**.

En el Cuadro 2.3 se analiza la evolución de las **desviaciones presupuestarias** del IRPF desde 1997. En 2010 se han recaudado **3.049 millones menos** que lo presupuestado en 2010 (-4,4% en términos relativos), básicamente por una evolución

**CUADRO 2.2**  
**DECLARANTES DE IRPF Y POBLACIÓN CON RENTAS SUJETAS**  
Miles de personas, salvo indicación

	2005	2006	2007	2008	2009(p)	tasas de variación (%)				
						05	06	07	08	09
<b>DECLARANTES DE IRPF</b>										
<b>Total declarantes</b>	<b>17.105</b>	<b>17.841</b>	<b>18.703</b>	<b>19.389</b>	<b>19.315</b>	<b>3,8</b>	<b>4,3</b>	<b>4,8</b>	<b>3,7</b>	<b>-0,4</b>
· Obligados	16.730	17.583	18.703	19.389	19.315	5,0	5,1	6,4	3,7	-0,4
· No obligados	375	258				-31,1	-31,3			
Por rendimientos de trabajo	15.380	16.097	16.898	17.563	17.486	4,3	4,7	5,0	3,9	-0,4
Por rendimientos de capital mobiliario	14.920	15.563	16.394	17.045	16.891	3,8	4,3	5,3	4,0	-0,9
Por arrendamiento de inmuebles	1.336	1.394	1.507	1.501	1.469	4,8	4,4	8,1	-0,4	-2,1
Por actividades empresariales y profesionales (1)	3.387	3.437	3.487	3.459	3.362	1,6	1,5	1,4	-0,8	-2,8
· Estimación directa	1.460	1.482	1.507	1.501	1.469	2,2	1,5	1,7	-0,4	-2,1
· Estimación objetiva	653	659	666	647	605	1,2	1,0	1,0	-2,8	-6,5
· Estimación objetiva (agricultores)	1.055	1.055	1.054	1.043	1.024	-0,7	0,0	-0,1	-1,0	-1,8
· Atribución de rentas	319	339	353	357	348	6,7	6,1	4,3	1,0	-2,4
<b>Personas declarantes de IRPF (2)</b>	<b>21.994</b>	<b>22.645</b>	<b>23.416</b>	<b>24.055</b>	<b>23.912</b>	<b>2,5</b>	<b>3,0</b>	<b>3,4</b>	<b>2,7</b>	<b>-0,6</b>
<b>Personas no declarantes con rentas sujetas (3)</b>	<b>7.297</b>	<b>7.513</b>	<b>7.098</b>	<b>6.583</b>	<b>6.573</b>	<b>9,4</b>	<b>3,0</b>	<b>-5,5</b>	<b>-7,3</b>	<b>-0,2</b>
% No declarantes/Personas rentas sujetas	24,9%	24,9%	23,3%	21,5%	21,6%					
<b>Cuota líquida media por persona declarante (€)</b>	<b>2.337</b>	<b>2.677</b>	<b>2.750</b>	<b>2.584</b>	<b>2.538</b>	<b>10,6</b>	<b>14,6</b>	<b>2,7</b>	<b>-6,0</b>	<b>-1,8</b>
<b>POBLACIÓN CON RENTAS SUJETAS</b>										
<b>Personas</b>	<b>29.291</b>	<b>30.158</b>	<b>30.514</b>	<b>30.639</b>	<b>30.486</b>	<b>4,2</b>	<b>3,0</b>	<b>1,2</b>	<b>0,4</b>	<b>-0,5</b>
<b>Personas-año</b>	<b>26.118</b>	<b>26.965</b>	<b>27.695</b>	<b>27.969</b>	<b>27.967</b>	<b>2,8</b>	<b>3,2</b>	<b>2,7</b>	<b>1,0</b>	<b>0,0</b>
· Asalariados	13.761	14.384	14.893	14.730	13.888	4,2	4,5	3,5	-1,1	-5,7
· Pensionistas	7.988	8.122	8.199	8.281	8.388	0,8	1,7	0,9	1,0	1,3
· Beneficiarios prest. desempleo	1.047	1.088	1.183	1.566	2.395	3,6	3,9	8,8	32,3	52,9
· Empresarios y profesionales	3.322	3.371	3.420	3.392	3.297	1,6	1,5	1,4	-0,8	-2,8
<b>Población mayor de 16 años (4)</b>	<b>34.111</b>	<b>34.691</b>	<b>35.332</b>	<b>35.868</b>	<b>36.095</b>	<b>1,8</b>	<b>1,7</b>	<b>1,8</b>	<b>1,5</b>	<b>0,6</b>
% Población > 16 años con rentas sujetas	76,6%	77,7%	78,4%	78,0%	77,5%					
<b>Renta bruta media por persona-año (€)</b>	<b>18.409</b>	<b>20.100</b>	<b>20.694</b>	<b>21.343</b>	<b>20.996</b>	<b>6,4</b>	<b>9,2</b>	<b>3,0</b>	<b>3,1</b>	<b>-1,6</b>
<b>IRPF devengado por persona-año (€)</b>	<b>2.098</b>	<b>2.397</b>	<b>2.452</b>	<b>2.317</b>	<b>2.247</b>	<b>10,4</b>	<b>14,3</b>	<b>2,3</b>	<b>-5,5</b>	<b>-3,1</b>

(1) La suma de las partes no coincide con el total por las duplicaciones

(2) Declaraciones individuales + (declaraciones conjuntas x 2)

(3) Rentas del trabajo y de la empresa

(4) Encuesta de Población Activa (INE) en territorio de régimen fiscal común

(p) Estimación provisional

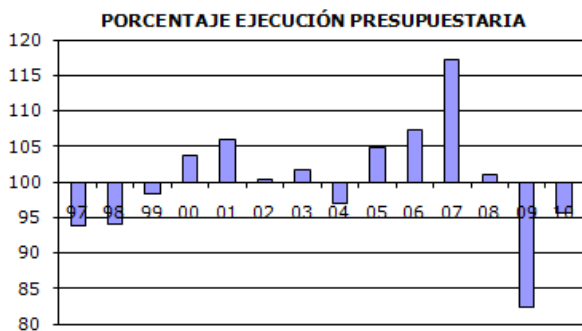


peor que la esperada del salario medio y de las rentas del capital mobiliario.

Por tanto, las mayores diferencias se registraron en las retenciones de trabajo (-1.638 millones, en buena parte porque el Presupuesto no contemplaba la rebaja de salarios públicos aprobada a mediados de año) y de capital mobiliario (-1.076 millones; se esperaban ligeros aumentos para intereses bancarios y dividendos, y en realidad han registrado fuertes descensos).

**CUADRO 2.3 DESVIACION PRESUPUESTARIA EN EL IRPF**

	Recaudación (1)	Presupuesto (2)	Desviación (1)-(2)	% (1)/(2)
<b>97</b>	33.367	35.554	-2.187	93,8
<b>98</b>	30.049	31.948	-1.899	94,1
<b>99</b>	30.707	31.259	-551	98,2
<b>00</b>	32.119	30.947	1.173	103,8
<b>01</b>	36.127	34.107	2.020	105,9
<b>02</b>	44.344	44.216	127	100,3
<b>03</b>	46.451	45.720	731	101,6
<b>04</b>	47.722	49.271	-1.549	96,9
<b>05</b>	54.723	52.206	2.517	104,8
<b>06</b>	62.768	58.536	4.232	107,2
<b>07</b>	72.614	61.950	10.664	117,2
<b>08</b>	71.341	70.579	762	101,1
<b>09</b>	63.857	77.444	-13.587	82,5
<b>10</b>	66.977	70.026	-3.049	95,6





### 3. RETENCIONES DEL TRABAJO

Las rentas de trabajo y actividades económicas atenúan ligeramente su ritmo de descenso en 2010 (-0,8%, Cuadro 3.1) por el mejor comportamiento de los salarios del sector privado y las rentas de actividades económicas, si bien en ambos casos continúan registrando tasas negativas.

El menor ritmo de descenso que caracteriza a 2010 se aprecia principalmente en las cifras de empleo. El empleo asalariado (puestos equivalentes a tiempo completo) rebaja su caída en más de cuatro puntos

(-2,2%). También recupera cuatro puntos en 2010 la estimación de asalariados en territorio común (sin País Vasco ni Navarra) obtenida a partir de registros fiscales y administrativos, que asciende a 13,6 millones de personas (-1,7%).

El número de pensionistas prosigue su lento pero sostenido avance (8,5 millones, 1,3%), y destaca la significativa ralentización del ritmo de crecimiento en 2010 de los beneficiarios de prestaciones de desempleo (14,5%, una cuarta parte del aumento en 2009). Por su parte, los profesionales y los empresarios agrarios sujetos a retención también

CUADRO 3.1  
POBLACIÓN Y RENTAS SUJETAS A RETENCIONES DEL TRABAJO  
Millones de euros, salvo indicación

	2006	2007	2008	2009(p)	2010(p)	tasas de variación (%)				
						06	07	08	09	10
<b>POBLACIÓN (miles de personas)</b>										
· Ocupados (1)	18.564	19.090	18.988	17.733	17.316	3,3	2,8	-0,5	-6,6	-2,4
· Tasa asalarización (%)	86,2	86,5	86,5	86,6	86,7	0,3	0,3	0,0	0,1	0,1
· <b>Asalariados (1)</b>	<b>16.009</b>	<b>16.516</b>	<b>16.427</b>	<b>15.349</b>	<b>15.009</b>	<b>3,7</b>	<b>3,2</b>	<b>-0,5</b>	<b>-6,6</b>	<b>-2,2</b>
· Tasa paro (% EPA)	8,5	8,3	11,3	18,0	20,1	-7,1	-2,9	37,1	59,0	11,4
· Ocupados (EPA)	19.748	20.356	20.258	18.888	18.457	4,1	3,1	-0,5	-6,8	-2,3
· <b>Parados (EPA)</b>	<b>1.837</b>	<b>1.834</b>	<b>2.591</b>	<b>4.150</b>	<b>4.632</b>	<b>-3,9</b>	<b>-0,2</b>	<b>41,3</b>	<b>60,2</b>	<b>11,6</b>
<b>DEMOGRAFÍA TRIBUTARIA</b>										
· Asalariados	14.384	14.893	14.730	13.888	13.646	4,5	3,5	-1,1	-5,7	-1,7
· Pensionistas	8.122	8.199	8.281	8.388	8.498	1,7	0,9	1,0	1,3	1,3
· Beneficiarios prest. desempleo	1.088	1.183	1.566	2.395	2.743	3,9	8,8	32,3	52,9	14,5
· Empresarios y profesionales	3.371	3.420	3.392	3.297	3.240	1,5	1,4	-0,8	-2,8	-1,7
· Agrarios	1.055	1.054	1.043	1.024	1.004	0,0	-0,1	-1,0	-1,8	-2,0
· Resto empresarios	1.676	1.716	1.704	1.646	1.621	2,4	2,4	-0,7	-3,4	-1,5
· Profesionales	640	650	644	626	616	1,5	1,4	-0,8	-2,8	-1,7
<b>Población retenida (sin resto de empresarios)</b>	<b>25.289</b>	<b>25.979</b>	<b>26.265</b>	<b>26.321</b>	<b>26.507</b>	<b>3,3</b>	<b>2,7</b>	<b>1,1</b>	<b>0,2</b>	<b>0,7</b>
Población con rentas sujetas (2)	26.965	27.695	27.969	27.967	28.128	3,2	2,7	1,0	0,0	0,6
Población mayor de 16 años (EPA) (2)	34.691	35.332	35.868	36.095	36.144	1,7	1,8	1,5	0,6	0,1
<b>RENTAS</b>										
<b>ESCENARIO MACROECONÓMICO</b>										
· Remuneración por asalariado (euros, 1)	29.018	30.406	32.343	33.671	33.904	4,0	4,8	6,4	4,1	0,7
<b>RENTAS MEDIAS FISCALES (euros)</b>										
· Salario medio	22.457	23.570	25.023	25.474	25.395	4,5	5,0	6,2	1,8	-0,3
· Pensión media	10.392	10.831	11.813	12.188	12.499	6,0	4,2	9,1	3,2	2,5
· Prestación media por desempleo	9.257	9.273	9.411	9.252	8.676	4,5	0,2	1,5	-1,7	-6,2
· Ventas medias de empresarios agrarios	16.096	17.710	18.029	15.155	14.666	-1,1	10,0	1,8	-15,9	-3,2
· Ingresos medios de profesionales	31.914	32.769	31.488	29.940	28.888	6,6	2,7	-3,9	-4,9	-3,5
<b>Renta media retenida</b>	<b>18.500</b>	<b>19.433</b>	<b>20.447</b>	<b>20.151</b>	<b>19.879</b>	<b>5,0</b>	<b>5,0</b>	<b>5,2</b>	<b>-1,4</b>	<b>-1,4</b>
<b>RENTAS DEL TRABAJO Y ACT. PROFESIONALES</b>										
· Salarios	323.018	351.034	368.584	353.785	346.548	9,2	8,7	5,0	-4,0	-2,0
· Masa salarial	321.316	349.236	366.819	352.145	344.944	9,3	8,7	5,0	-4,0	-2,0
# Privada	248.945	270.874	280.936	260.644	254.881	9,7	8,8	3,7	-7,2	-2,2
# Pública	72.371	78.361	85.883	91.501	90.064	7,9	8,3	9,6	6,5	-1,6
· Consejeros	1.653	1.734	1.679	1.558	1.523	6,1	4,9	-3,2	-7,2	-2,2
· Premios	49	64	86	82	80	-9,6	30,3	33,3	-4,7	-2,2
· Pensiones	84.403	88.803	97.826	102.233	106.217	7,8	5,2	10,2	4,5	3,9
· Prestaciones por desempleo	10.070	10.974	14.740	22.160	23.800	8,5	9,0	34,3	50,3	7,4
· Exentas	12.937	14.091	16.792	17.958	17.866	8,3	8,9	19,2	6,9	-0,5
· Ventas de empresarios agrarios	16.977	18.659	18.806	15.522	14.721	-1,1	9,9	0,8	-17,5	-5,2
· Ingresos brutos de profesionales	20.439	21.291	20.292	18.753	17.785	8,2	4,2	-4,7	-7,6	-5,2
<b>Total rentas del trabajo y act. profesionales</b>	<b>467.844</b>	<b>504.851</b>	<b>537.038</b>	<b>530.411</b>	<b>526.936</b>	<b>8,5</b>	<b>7,9</b>	<b>6,4</b>	<b>-1,2</b>	<b>-0,7</b>
· Ventas en estimación objetiva (veo)		13.935	18.263	13.846	13.131			31,1	-24,2	-5,2
<b>Total rentas trabajo, act. profesionales y veo</b>	<b>467.844</b>	<b>518.786</b>	<b>555.301</b>	<b>544.257</b>	<b>540.067</b>	<b>8,5</b>	<b>10,9</b>	<b>7,0</b>	<b>-2,0</b>	<b>-0,8</b>
# Sector mercantil (sin veo)	288.063	312.622	321.798	296.559	288.989	8,8	8,5	2,9	-7,8	-2,6
# Sector no mercantil	179.781	192.229	215.240	233.852	237.947	7,9	6,9	12,0	8,6	1,8

(1) Puestos de trabajo equivalentes a tiempo completo

(2) En territorio de régimen fiscal común

(p) Estimación provisional



ralentizan su ritmo de descenso (-1,7%).

En 2010 la **población sujeta a retención** por rentas del trabajo en territorio común se eleva en casi 200.000 personas hasta alcanzar los **26,5 millones** de personas-año (0,7%).

Este aumento del colectivo de retenidos resulta no obstante compensado por el deterioro que vuelve a registrar la **renta media sujeta (-1,4%)**. Tanto la estimación de la remuneración media por asalariado de Contabilidad Nacional (0,7%) como la del **salario bruto medio** según las fuentes tributarias (25.395 euros, -0,3%) rebajan sus ritmos significativamente en 2010 (3,4 y 2,1 puntos, respectivamente). También se desaceleran la **pensión media (2,5%)** por el menor efecto de la actualización de comienzos de año, y la prestación media de desempleo. La única que mejora su ritmo respecto al registrado en 2009 es la renta media de actividades económicas (-3,5% las profesionales, frente al -4,9% del año anterior), si bien continúa en tasas negativas por tercer año consecutivo.

El resultado de las evoluciones anteriores se traduce en una **masa de rentas de trabajo sujetas a retención** en territorio común (excluidas ventas en estimación objetiva) que asciende a **526.936 millones** en 2010 (el 49,6% del PIB), con una caída del **-0,7%** (Cuadro 3.1). La rebaja de los salarios públicos aprobada en junio de 2010 ha estrechado el diferencial de crecimiento entre rentas mercantiles (masa salarial privada y actividades económicas) y no mercantiles (salarios públicos, pensiones y desempleo). Los diferenciales de 11 puntos en 2008 y de más de 16 en 2009 se rebajan hasta unos 4 en 2010, porque mientras la masa de salarios privados mejora su ritmo cinco puntos (-2,2%) la de salarios públicos lo empeora en ocho (-1,6%). También atenúan su descenso en 2010 los ingresos brutos de profesionales y agrarios (-5,2%, frente al -12,3% de 2009), lo que limita la caída de las rentas mercantiles al -2,6% (-7,8% en 2009). Por su parte, la masa de pensiones mantiene su avance (3,9%), y las prestaciones por desempleo aumentan un 7,4%.

**CUADRO 3.2**  
**RETENCIONES DEL TRABAJO DEVENGADAS Y EN CAJA**  
Millones de euros, salvo indicación

	2006	2007	2008	2009(p)	2010(p)	tasas de variación (%)				
						06	07	08	09	10
<b>TIPO DE RETENCIÓN EFECTIVO (%)</b>										
· Salarios	15,17	15,19	14,56	14,83	15,85	2,7	0,1	-4,2	1,9	6,9
· Masa salarial	15,09	15,11	14,48	14,76	15,78	2,8	0,1	-4,2	1,9	6,9
· Consejeros	30,60	31,09	31,18	31,38	31,38	0,7	1,6	0,3	0,7	0,0
· Premios	14,48	16,71	16,76	17,01	17,01	25,8	15,4	0,3	1,5	0,0
· Pensiones	5,60	5,37	5,02	5,16	6,13	8,5	-4,0	-6,5	2,7	18,8
· Prestaciones por desempleo	0,49	0,27	0,18	0,16	0,31	9,3	-44,4	-34,5	-8,5	88,4
· Ventas de empresarios agrarios	1,93	1,92	1,91	1,92	1,92	-0,3	-0,6	-0,3	0,4	0,0
· Ingresos brutos de profesionales	14,48	14,50	14,57	14,61	14,65	0,3	0,1	0,5	0,3	0,3
<b>Tipo medio retención</b>	<b>12,20</b>	<b>12,20</b>	<b>11,53</b>	<b>11,47</b>	<b>12,22</b>	<b>3,6</b>	<b>0,0</b>	<b>-5,5</b>	<b>-0,5</b>	<b>6,6</b>
· Ventas en estimación objetiva (veo)		1,00	1,00	1,00	1,00			0,0	0,0	0,0
<b>Tipo medio retención (con veo)</b>	<b>12,20</b>	<b>11,90</b>	<b>11,18</b>	<b>11,20</b>	<b>11,95</b>	<b>3,6</b>	<b>-2,5</b>	<b>-6,0</b>	<b>0,2</b>	<b>6,7</b>
<b>RETENCIONES DEL TRABAJO DEVENGADAS</b>										
· Salarios	49.015	53.336	53.649	52.467	54.921	12,2	8,8	0,6	-2,2	4,7
· Masa salarial	48.502	52.787	53.111	51.964	54.430	12,3	8,8	0,6	-2,2	4,7
· Consejeros	506	539	523	489	478	6,9	6,6	-2,9	-6,6	-2,2
· Premios	7	11	14	14	14	13,7	50,4	33,7	-3,3	-2,2
· Pensiones	4.724	4.772	4.913	5.274	6.511	17,0	1,0	3,0	7,3	23,4
· Prestaciones por desempleo	50	30	26	36	74	18,6	-39,4	-12,0	37,6	102,4
· Ventas de empresarios agrarios	328	358	360	298	283	-1,4	9,2	0,5	-17,1	-5,2
· Ingresos brutos de profesionales	2.961	3.087	2.956	2.739	2.605	8,5	4,3	-4,2	-7,3	-4,9
<b>Retenciones del trabajo devengadas</b>	<b>57.077</b>	<b>61.584</b>	<b>61.905</b>	<b>60.815</b>	<b>64.394</b>	<b>12,3</b>	<b>7,9</b>	<b>0,5</b>	<b>-1,8</b>	<b>5,9</b>
· Ventas en estimación objetiva (veo)		139	183	138	131			31,1	-24,2	-5,2
<b>Retenciones del trabajo devengadas (con veo)</b>	<b>57.077</b>	<b>61.723</b>	<b>62.088</b>	<b>60.954</b>	<b>64.525</b>	<b>12,3</b>	<b>8,1</b>	<b>0,6</b>	<b>-1,8</b>	<b>5,9</b>
<b>PASO A CAJA</b>										
· Desfase caja: dic(t-1) - dic(t)	-341	199	1.593	1.060	394	% ingresos devengados				
· Recaudación de ejercicios cerrados	374	349	323	316	467	-0,6	0,3	2,6	1,7	0,6
· (-) Derechos pendientes de cobro ej corriente	-480	-607	-945	-1.216	-1.154	0,7	0,6	0,5	0,5	0,7
						-0,8	-1,0	-1,5	-2,0	-1,8
<b>Retenciones del trabajo en caja</b>	<b>56.630</b>	<b>61.664</b>	<b>63.059</b>	<b>61.113</b>	<b>64.233</b>	<b>11,4</b>	<b>8,9</b>	<b>2,3</b>	<b>-3,1</b>	<b>5,1</b>

(p) Estimación provisional

Pero el elemento que más determina la evolución de las retenciones en 2010 es la supresión parcial de la deducción de hasta 400 euros este año, que se traduce en un aumento del **tipo efectivo de retención** en un **6,7%** (Cuadro 3.2). Esta medida normativa afecta tanto al tipo de retención sobre salarios (crece un 6,9%) como, en particular, a los tipos sobre pensiones y prestaciones por desempleo, al tratarse de rentas de menor importe medio.

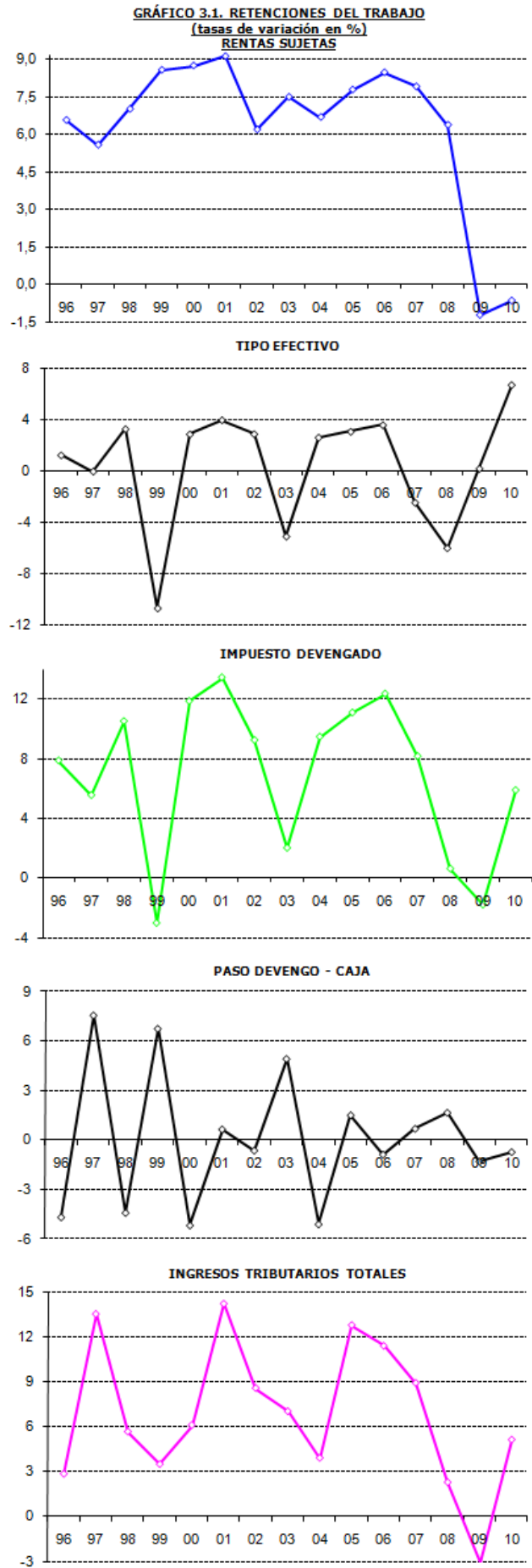
*El impacto recaudatorio de esta medida asciende a **4.650 millones**, que se reparten entre 2010 y 2011 en términos de caja. El efecto en 2010 se valora en **3.650 millones**, trasladándose otros 1.000 millones al año 2011.*

En el Gráfico 3.1 de esta página se comprueba como la ligera caída de las rentas de trabajo sujetas a retención en 2010 por el descenso de la renta media resulta más que compensada por el incremento del tipo de retención al desaparecer la deducción de 400 euros, impulsando el aumento de las **retenciones devengadas** hasta el **5,9%**, su ritmo más alto en los tres últimos años.

*El efecto negativo sobre las retenciones de trabajo de la rebaja de la nómina de los empleados públicos introducida a mediados de 2010 se valora en unos **-1.500 millones**, que también se distribuyen entre 2010 (**-570 millones**) y 2011 (**-930 millones**).*

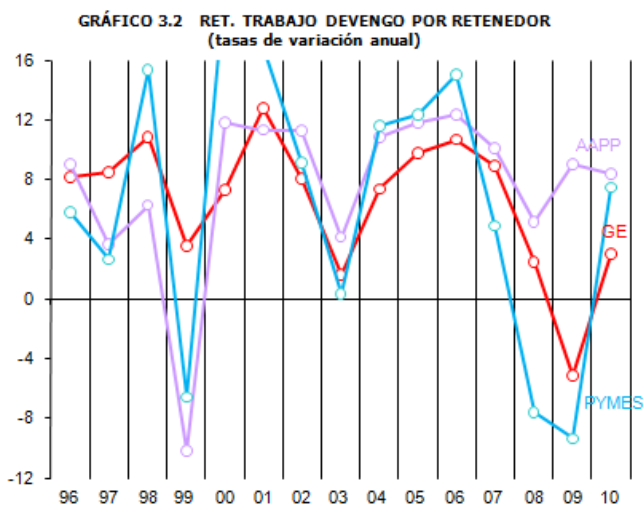
Si bien estas retenciones son las que gravan las rentas generadas en el año en sentido económico, la recaudación ingresada en caja difiere porque incluye ingresos de ejercicios cerrados, excluye derechos pendientes de cobro y presenta un desfase temporal de un mes/trimestre respecto del devengo. En este caso, el ajuste de paso a caja en 2010 tiene signo negativo porque una parte de la mayor recaudación asociada a la eliminación de la deducción de los 400 euros se traslada a 2011, lo que explica que la **recaudación por retenciones de trabajo** crezca a un ritmo inferior al de devengo (**5,1%**).

*Ajustando los impactos normativos estimados sobre las retenciones de trabajo en 2010 (en total, **3.080 millones** por la supresión de la deducción de 400 euros y la rebaja de salarios públicos), su aumento en caja se reduciría a un 0,1%.*





En el Gráfico 3.2 figuran las evoluciones de las retenciones devengadas distinguiendo por sujeto retenedor. Las retenciones de **pymes** son las que experimentan una recuperación más intensa en 2010 (**7,5%**), y también se aceleran las de **grandes empresas** (**3,0%**, -5,1% en 2009). Sin embargo, las retenciones de las **Administraciones Públicas** mantienen estabilizado su ritmo (**8,4%**) porque el impulso de la no deducción de 400 euros (notable en las retenciones sobre pensiones públicas) se ha visto contrarrestado por el impacto de la rebaja salarial acordada a mitad de año.





#### 4. RETENCIONES DE CAPITAL

El lento despegue de las economías europeas tras superar su mínimo cíclico a principios de 2009 obligó al BCE a mantener estable el tipo de intervención durante todo el año 2010 en su mínimo histórico del 1,0%, tasa que respecto a la media de 2009 supone un **descenso del -18,6% en el tipo de interés oficial**.

Tras un trienio 2006-08 de fuerte expansión de los **intereses pagados por depósitos bancarios** (54,4% de aumento medio anual), en 2009-10 se combinan la drástica reducción de su rentabilidad con una significativa ralentización del importe depositado (en 2010 crece un 1,2%, frente a un 14,0% dos años antes), lo que explica una caída de los intereses de depósitos del **-30,8%**, su menor ritmo desde 1999.

Por su parte, los **dividendos** distribuidos registran su primera tasa negativa desde 2003 (**-14,2%**) porque los pagos (en buena parte complementarios del beneficio generado en 2009) acusan el efecto de las mayores dotaciones para provisiones y la política de refuerzo del capital para elevar la solvencia de las empresas.

**CUADRO 4.1**  
**RENTAS DEL CAPITAL MOBILIARIO**  
Millones de euros, salvo indicación

	2006	2007	2008	2009(p)	2010(p)	tasas de variación (%)				
						06	07	08	09	10
<b>TIPO DE INTERÉS DE REFERENCIA (%)</b>										
· Tipo intervención BCE (media anual)	2,79	3,85	3,85	1,23	1,00	38,1	38,1	0,0	-68,1	-18,6
<b>RENTAS DEL CAPITAL MOBILIARIO</b>										
· Dividendos pagados a residentes	14.903	17.053	17.183	18.396	15.789	28,3	14,4	0,8	7,1	-14,2
· Intereses bancarios	9.073	16.067	24.394	21.036	14.548	36,9	77,1	51,8	-13,8	-30,8
· Deuda pública AC a medio/largo plazo	13.240	12.801	12.958	14.861	17.397	-0,4	-3,3	1,2	14,7	17,1
· Deuda privada y otras rentas	9.481	9.199	10.560	6.696	4.946	38,5	-3,0	14,8	-36,6	-26,1
· Rendimientos implícitos	241	471	542	1.185	1.387	-60,9	94,9	15,3	118,4	17,1
<b>Rentas brutas del capital mobiliario</b>	<b>46.939</b>	<b>55.590</b>	<b>65.638</b>	<b>62.173</b>	<b>54.067</b>	<b>20,4</b>	<b>18,4</b>	<b>18,1</b>	<b>-5,3</b>	<b>-13,0</b>
· (-) Rentas Deuda pública no sujetas	12.248	12.189	12.478	14.458	17.173	1,0	-0,5	2,4	15,9	18,8
<b>Rentas netas del capital mobiliario</b>	<b>34.691</b>	<b>43.401</b>	<b>53.160</b>	<b>47.715</b>	<b>36.894</b>	<b>29,1</b>	<b>25,1</b>	<b>22,5</b>	<b>-10,2</b>	<b>-22,7</b>
· Hogares	15.584	21.199	27.516	27.185	20.395	31,3	36,0	29,8	-1,2	-25,0
· Sociedades y no residentes	19.107	22.202	25.644	20.530	16.499	27,3	16,2	15,5	-19,9	-19,6
<b>TIPO DE RETENCIÓN EFECTIVO (%)</b>										
· Dividendos pagados a residentes	14,36	17,11	16,34	15,97	16,86	0,0	19,1	-4,5	-2,2	5,6
· Intereses bancarios	13,68	16,42	16,42	16,42	17,35	0,0	20,0	0,0	0,0	5,7
· Deuda pública AC a medio/largo plazo	15,00	18,00	18,00	18,00	19,00	0,0	20,0	0,0	0,0	5,6
· Deuda privada y otras rentas	14,34	16,64	17,28	17,11	18,00	6,4	16,1	3,8	-1,0	5,2
· Rendimientos implícitos	14,58	17,50	17,50	17,50	18,49	0,0	20,0	0,0	0,0	5,7
<b>Rentas brutas del capital mobiliario</b>	<b>14,41</b>	<b>17,04</b>	<b>16,85</b>	<b>16,76</b>	<b>17,82</b>	<b>0,7</b>	<b>18,3</b>	<b>-1,1</b>	<b>-0,6</b>	<b>6,4</b>
· (-) Rentas Deuda pública no sujetas	15,00	18,00	18,00	18,00	19,00	0,0	20,0	0,0	0,0	5,6
<b>Rentas netas del capital mobiliario</b>	<b>14,20</b>	<b>16,77</b>	<b>16,59</b>	<b>16,38</b>	<b>17,28</b>	<b>1,4</b>	<b>18,1</b>	<b>-1,1</b>	<b>-1,2</b>	<b>5,5</b>
· Hogares	15,00	18,00	18,00	18,00	19,00	0,0	20,0	0,0	0,0	5,6
· Sociedades y no residentes	13,54	15,59	15,07	14,24	15,15	2,5	15,2	-3,4	-5,5	6,4

(p) Estimación provisional

Prosigue en 2010 el proceso de desapalancamiento financiero de las sociedades lo que, unido al menor coste de financiación, da lugar a un nuevo descenso de las **rentas de la deuda privada (-26,1%)**. En cuanto a los **intereses netos de Deuda Pública estatal**, descienden un **-44,4%** por el aumento de la proporción de rentas no sujetas (que ya alcanza el 98,7% del total). Sólo logran tasa positiva en 2010 los **rendimientos implícitos (17,1%)**, si bien ponderan poco en el total.

La conjunción de las evoluciones negativas en casi todos sus componentes se traduce finalmente en la mayor caída histórica de las **rentas netas de capital mobiliario** en 2010 (**-22,7%**, Cuadro y Gráfico 4.1).

Una de las medidas de consolidación fiscal aprobada para 2010 es la **subida del tipo de retención del 18% al 19%**, lo que supone un aumento relativo del **5,5%**. Esta medida normativa atenúa en parte el descenso de las rentas netas y hace que las **retenciones de capital mobiliario en devengo** mejoren su ritmo hasta el **-18,4%** (Cuadro 4.2).

*El impacto recaudatorio de la subida al 19% del tipo de retención sobre el capital mobiliario se estima en unos 340 millones, que se reparten en caja entre*



2010 (285 millones) y 2011 (los 55 restantes).

El conocimiento previo de la subida del tipo a partir de enero de 2010 introdujo incentivos para que los agentes económicos anticipasen el pago de rentas sujetas para poder beneficiarse de una menor retención. Este efecto anticipación se aprecia con claridad en el ingreso de las retenciones de capital de enero de 2010 (devengo de diciembre de 2009), que aumenta un 7,1% frente a descensos en torno al -29% en los dos meses anteriores, y se valora en unos 450 millones.

La incidencia recaudatoria de esta anticipación puntual se traslada en términos de caja a 2010, y explica que este año tenga lugar el ajuste de paso a caja más positivo de la historia de la serie, tal y como se aprecia en el Gráfico 4.1 (reduce la caída de la serie devengada nueve puntos). En consecuencia, la **recaudación por retenciones de capital mobiliario** para el total de IRPF, Sociedades e IRNR asciende a **6.978 millones** en 2010, lo que supone

un descenso (-11,1%) casi idéntico al del año anterior y sólo la mitad del que registran las rentas.

El detalle de la distribución de las retenciones de capital por conceptos tributarios figura en el Cuadro 4.2. Se aprecia una trayectoria menos negativa en las del IRPF (que además representan el 70,6% del total) porque prácticamente la totalidad de las retenciones netas sobre intereses de Deuda Pública (de evolución negativa por las mayores devoluciones realizadas a no residentes y sujetos exentos) se imputan a Sociedades.

En el Gráfico 4.1 de la página siguiente figuran las evoluciones de las rentas sujetas, el tipo medio de retención y las retenciones en devengo y con criterio de caja. Destaca el periodo 2005-08 de intensas subidas de las rentas sujetas, al que siguen los desplomes de 2009 y 2010. En la evolución del tipo efectivo se aprecian los cambios normativos de 1999 (rebaja del 25% al 18%, retrasada a 2000 para los dividendos), 2003 (rebaja del 18% al 15%), 2007

**CUADRO 4.2**  
**RETENCIONES DE CAPITAL MOBILIARIO DEVENGADAS Y EN CAJA**  
Millones de euros, salvo indicación

	2006	2007	2008	2009 (p)	2010 (p)	tasas de variación (%)					
						06	07	08	09	10	
<b>RETENCIONES CAP. MOBILIARIO DEVENGADAS</b>											
· Dividendos pagados a residentes	2.140	2.917	2.807	2.938	2.661	28,3	36,3	-3,8	4,7	-9,4	
· Intereses bancarios	1.241	2.637	4.004	3.453	2.524	36,9	112,5	51,8	-13,8	-26,9	
· Deuda pública AC a medio/largo plazo	1.986	2.304	2.332	2.675	3.305	-0,4	16,0	1,2	14,7	23,6	
· Deuda privada y otras rentas	1.359	1.531	1.824	1.146	890	47,3	12,6	19,2	-37,2	-22,3	
· Rendimientos implícitos	35	82	95	207	256	-60,9	133,9	15,3	118,4	23,7	
<b>Retenciones brutas del capital mobiliario</b>	<b>6.762</b>	<b>9.472</b>	<b>11.063</b>	<b>10.419</b>	<b>9.637</b>	<b>21,1</b>	<b>40,1</b>	<b>16,8</b>	<b>-5,8</b>	<b>-7,5</b>	
· (-) Devoluciones de deuda pública	1.837	2.194	2.246	2.602	3.263	1,0	19,4	2,4	15,9	25,4	
<b>Retenciones netas del capital mobiliario</b>	<b>4.924</b>	<b>7.278</b>	<b>8.817</b>	<b>7.816</b>	<b>6.374</b>	<b>30,9</b>	<b>47,8</b>	<b>21,1</b>	<b>-11,4</b>	<b>-18,4</b>	
· Hogares	2.338	3.816	4.953	4.893	3.875	31,3	63,2	29,8	-1,2	-20,8	
· Sociedades y no residentes	2.587	3.462	3.864	2.923	2.499	30,5	33,8	11,6	-24,4	-14,5	
<b>PASO A CAJA</b>											
· Desfase caja: dic(t-1) - dic(t)	-77	-303	20	91	580	-1,6	-4,2	0,2	1,2	9,1	
· Recaudación de ejercicios cerrados	12	59	40	16	100	0,2	0,8	0,5	0,2	1,6	
· (-) Derechos pendientes de cobro ej. corriente	-18	-65	-33	-76	-76	-0,4	-0,9	-0,4	-1,0	-1,2	
<b>Retenciones del capital mobiliario en caja</b>	<b>4.842</b>	<b>6.969</b>	<b>8.844</b>	<b>7.848</b>	<b>6.978</b>	<b>30,3</b>	<b>43,9</b>	<b>26,9</b>	<b>-11,3</b>	<b>-11,1</b>	
· Sin deuda pública	4.693	6.859	8.758	7.776	6.935	32,5	46,1	27,7	-11,2	-10,8	
<b>IRPF</b>											
Retenciones netas de deuda pública	10	7	5	5	1	-31,7	-30,2	-31,8	-4,1	-74,5	
- Ingresos brutos	10	7	5	5	1	-31,7	-30,2	-31,8	-4,1	-74,5	
- Devoluciones	0	0	0	0	0						
Resto	3.298	4.839	6.164	5.477	4.916	33,4	46,7	27,4	-11,2	-10,2	
<b>Total</b>	<b>3.309</b>	<b>4.846</b>	<b>6.169</b>	<b>5.481</b>	<b>4.917</b>	<b>33,0</b>	<b>46,5</b>	<b>27,3</b>	<b>-11,2</b>	<b>-10,3</b>	
<b>Impuesto de Sociedades</b>											
Retenciones netas de deuda pública	139	103	82	68	42	-13,2	-26,0	-20,6	-17,2	-37,5	
- Ingresos brutos	1.114	1.283	1.302	1.481	1.831	0,7	15,2	1,4	13,8	23,6	
- Devoluciones	975	1.181	1.220	1.414	1.789	3,1	21,1	3,4	15,9	26,5	
Resto	1.385	2.006	2.576	2.284	2.005	30,6	44,8	28,4	-11,4	-12,2	
<b>Total</b>	<b>1.524</b>	<b>2.109</b>	<b>2.658</b>	<b>2.351</b>	<b>2.048</b>	<b>24,9</b>	<b>38,4</b>	<b>26,0</b>	<b>-11,5</b>	<b>-12,9</b>	
<b>Impuesto sobre la Renta de No Residentes</b>											
Retenciones netas de deuda pública	0	0	0	0	0						
- Ingresos brutos	862	1.014	1.026	1.189	1.473	-1,3	17,6	1,2	15,9	23,9	
- Devoluciones	862	1.014	1.026	1.189	1.473	-1,3	17,6	1,2	15,9	23,9	
Resto	9	13	17	15	13	32,9	44,9	28,4	-11,4	-12,4	
<b>Total</b>	<b>9</b>	<b>13</b>	<b>17</b>	<b>15</b>	<b>13</b>	<b>32,9</b>	<b>44,9</b>	<b>28,4</b>	<b>-11,4</b>	<b>-12,4</b>	

(p) Estimación provisional



(retorno al 18%) y 2010 (subida del 18% al 19%). Las retenciones devengadas sólo consiguen tasas positivas en 2001 y en el periodo 2005-08. Los ajustes de paso a caja más relevantes se producen en 2010 (por el efecto anticipación antes citado), 2000-01 y 2008 (se ingresaron en enero devengos de 2007 afectados por la subida del tipo).

En el Gráfico 4.2 se muestran las evoluciones de las retenciones devengadas del **modelo 123** (sobre dividendos, deuda privada y otras rentas) y del **modelo 126** (depósitos bancarios). Se aprecian los fuertes repuntes de las retenciones sobre intereses en los periodos 2000-01 y 2005-08 (asociados a subidas de los tipos de interés), y la senda menos acusada de las retenciones sobre dividendos (que reproduce la del beneficio de las sociedades, con etapas de buenos resultados en 1998-99 y 2004-07).

La significativa atenuación en el ritmo de descenso del beneficio empresarial que se registra en 2010 no se traslada a dividendos porque éstos corresponden en parte al ejercicio 2009, pero también porque gran parte de esta mejora se destina a reforzar el capital y la financiación propios para poder sortear la restricción del crédito.

GRÁFICO 4.2 RET. CAPITAL MOB. DEVENGO POR MODELOS (tasas de variación anual)

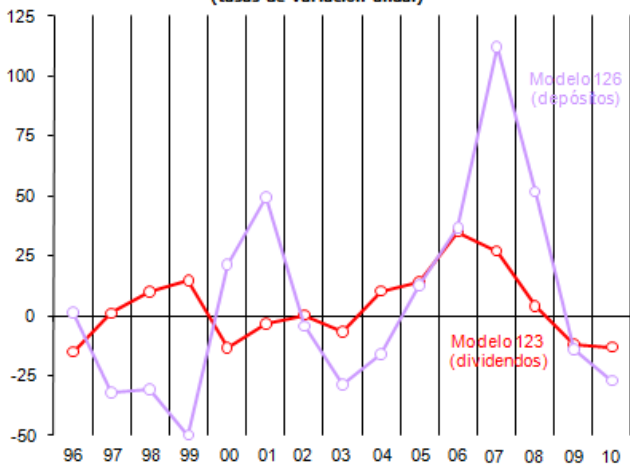
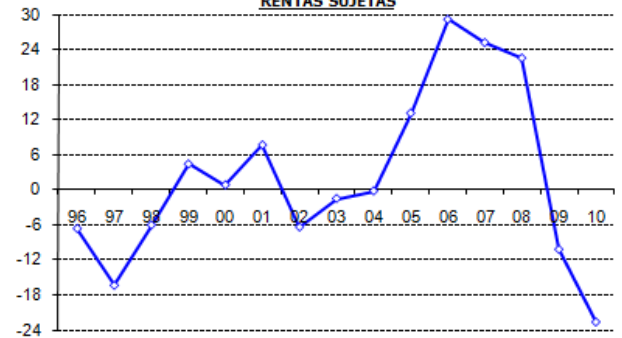
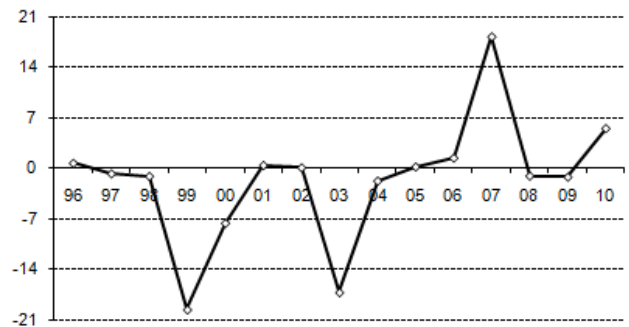


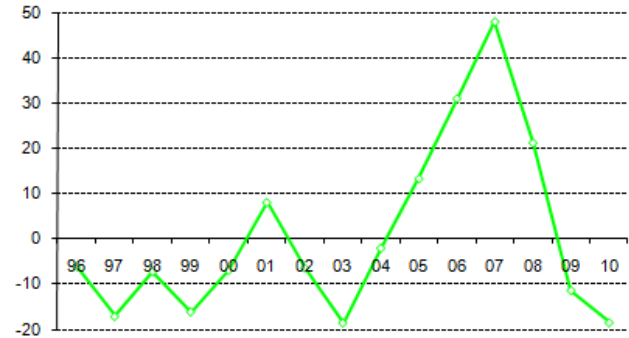
GRÁFICO 4.1. RETENCIONES DE CAPITAL MOBILIARIO (tasas de variación en %) RENTAS SUJETAS



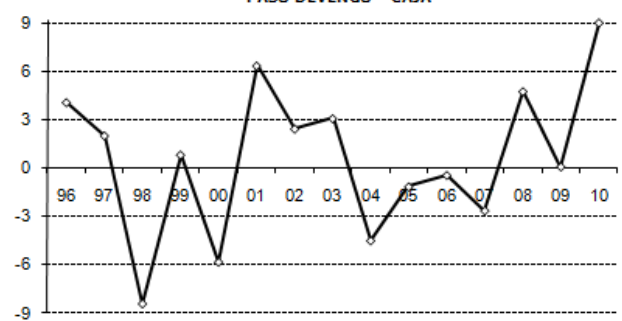
TIPO EFECTIVO



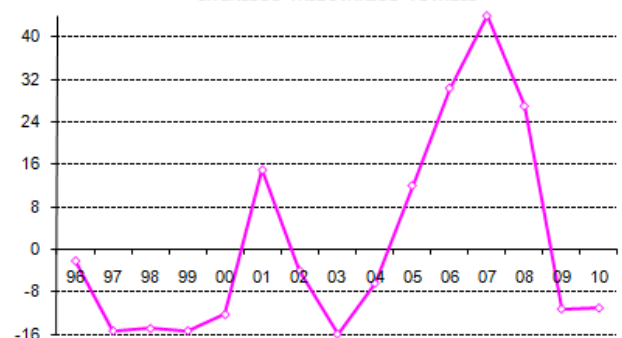
IMPUESTO DEVENGADO



PASO DEVENGO - CAJA



INGRESOS TRIBUTARIOS TOTALES





## 5. RETENCIONES DE ARRENDAMIENTOS

Las **rentas de alquiler de locales comerciales** sujetas a retención mantuvieron hasta 2007 sus tasas de variación estabilizadas en torno al 10% (excepto en 1999 que tuvo un crecimiento anómalo por su comparación con el año de implantación). El inicio del deterioro de la actividad económica redujo este ritmo hasta el 6,7% en 2008, y en el bienio 2009-10 empeora hasta pasar a registrar tasas negativas. En 2010 los alquileres comerciales se contraen un **-4,0%**, mejorando medio punto respecto a 2009 (Cuadro 5.1). Distinguiendo por personalidad jurídica del arrendador, las rentas percibidas por los hogares crecen históricamente a tasas menos dinámicas que las de sociedades y no residentes.

A diferencia de años anteriores en los que el principal determinante de la caída de las rentas de locales era el descenso del número de contribuyentes arrendadores, en 2010 el factor explicativo más relevante es el ajuste a la baja del precio medio de alquiler: de los cuatro puntos de caída, tres corresponden al precio y sólo uno a la reducción del colectivo arrendador, que se sitúa en 911.000 contribuyentes en 2010.

En 2010 **el tipo de retención se eleva un punto** hasta el 19% (lo que supone un aumento del **5,6%**), lo que más que compensa el descenso de las rentas e

impulsa las **retenciones de arrendamientos en devengo un 1,3%**.

*El impacto recaudatorio de la subida al 19% del tipo de retención sobre arrendamientos se estima en unos 150 millones, que se reparten en caja entre 2010 (**120 millones**) y 2011 (los 30 restantes).*

En el bienio 2007-08 se producen unos ajustes de paso a caja de distinto signo por el traslado de un trimestre afectado por la subida del tipo de retención (Gráfico 5.1). Esta misma circunstancia se reproduce en 2010-11, si bien con menor intensidad al tratarse de una subida más moderada. Aún así, el ajuste de paso a caja recorta 1,1 puntos el aumento de la recaudación en 2010.

En consecuencia, la recaudación por **retenciones de arrendamientos en caja** crece en 2010 un **0,2%**, con un importe total de **2.825 millones** para la suma de las tres figuras (IRPF, Sociedades e IRNR), y una recuperación del ritmo de cuatro puntos respecto al registrado en 2009 gracias a la subida del tipo.

Las retenciones de arrendamientos se asignan entre figuras según la siguiente proporción: IRPF, 70,5%; Sociedades, 29,3%; IRNR, 0,2%.

**CUADRO 5.1**  
**RETENCIONES DE ARRENDAMIENTOS DEVENGADAS Y EN CAJA**  
Millones de euros, salvo indicación

	2006	2007	2008	2009(p)	2010(p)	tasas de variación (%)				
						06	07	08	09	10
<b>BASE GRAVADA</b>										
<b>· Rentas por inmuebles arrendados</b>	<b>13.914</b>	<b>15.401</b>	<b>16.426</b>	<b>15.698</b>	<b>15.067</b>	<b>10,3</b>	<b>10,7</b>	<b>6,7</b>	<b>-4,4</b>	<b>-4,0</b>
· Hogares	7.579	8.052	8.399	7.967	7.647	6,8	6,2	4,3	-5,1	-4,0
· Sociedades y no residentes	6.335	7.349	8.027	7.731	7.420	14,7	16,0	9,2	-3,7	-4,0
<b>TIPO DE RETENCION (%)</b>	<b>15,0</b>	<b>18,0</b>	<b>18,0</b>	<b>18,0</b>	<b>19,0</b>	<b>0,0</b>	<b>20,0</b>	<b>0,0</b>	<b>0,0</b>	<b>5,6</b>
<b>RET. ARRENDAMIENTOS DEVENGADAS</b>										
<b>· Rentas por inmuebles arrendados</b>	<b>2.087</b>	<b>2.772</b>	<b>2.957</b>	<b>2.826</b>	<b>2.863</b>	<b>10,3</b>	<b>32,8</b>	<b>6,7</b>	<b>-4,4</b>	<b>1,3</b>
· Hogares	1.137	1.449	1.512	1.434	1.453	6,8	27,5	4,3	-5,1	1,3
· Sociedades y no residentes	950	1.323	1.445	1.392	1.410	14,7	39,2	9,2	-3,7	1,3
<b>PASO A CAJA</b>										
· Desfase caja: dic(t-1) - dic(t)	2	-103	64	129	102	% ingresos devengados				
· Recaudación de ejercicios cerrados	16	19	22	34	53					
· (-) Derechos pendientes de cobro ej. corriente	-48	-62	-106	-169	-193	0,8	0,7	0,8	1,2	1,8
						-2,3	-2,2	-3,6	-6,0	-6,7
<b>Retenciones de arrendamientos en caja</b>	<b>2.057</b>	<b>2.626</b>	<b>2.938</b>	<b>2.820</b>	<b>2.825</b>	<b>10,4</b>	<b>27,7</b>	<b>11,9</b>	<b>-4,0</b>	<b>0,2</b>
· IRPF	1.450	1.850	2.071	2.006	2.017	10,4	27,6	12,0	-3,2	0,6
· Impuesto de Sociedades	604	771	860	809	802	10,3	27,8	11,6	-6,0	-0,8
· Impuesto sobre la Renta de No Residentes	4	5	6	5	5	10,3	27,7	11,6	-6,1	-0,8

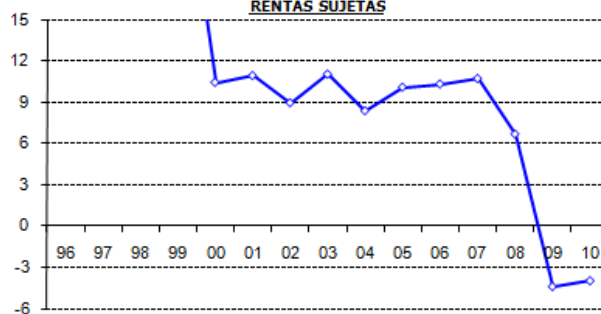
(p) Estimación provisional



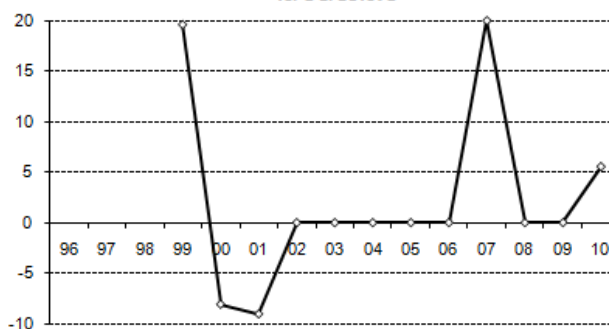
En la evolución histórica de rentas y retenciones de arrendamientos (Gráfico 5.1) se comprueba que las principales variaciones de este subconcepto tienen su origen en tres factores:

- la incidencia del efecto implantación sobre la tasa de variación de 1999 (las primeras retenciones se ingresan en marzo de 1998, lo que explica que las rentas sujetas y retenciones de ese año correspondan a 10 meses y no a un periodo anual completo);
- las modificaciones del tipo legal de retención en 1999, mediados de 2000 (lo que afecta a los ingresos de 2000 y 2001), 2007 y 2010;
- y
- las caídas de las rentas sujetas en 2009 y 2010 por los efectos de la crisis económica

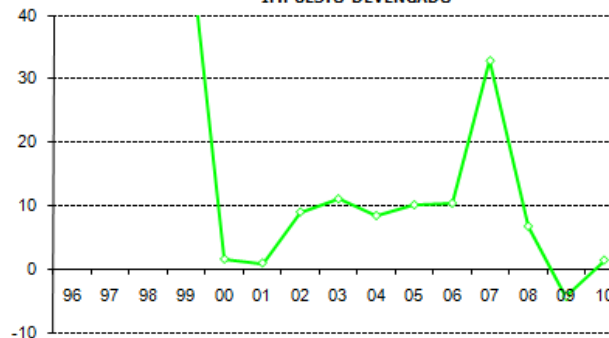
**GRÁFICO 5.1. RETENCIONES SOBRE ARRENDAMIENTOS**  
(tasas de variación en %)  
**RENTAS SUJETAS**



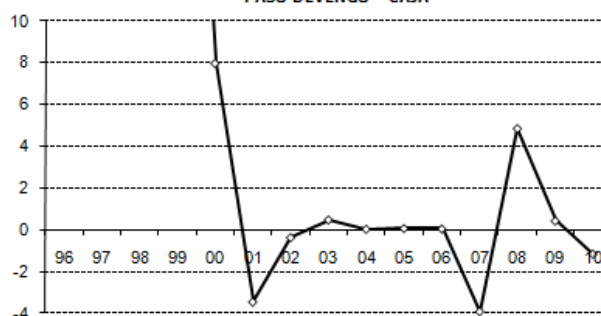
**TIPO EFECTIVO**



**IMPUESTO DEVENGADO**



**PASO DEVENGO - CAJA**



**INGRESOS TRIBUTARIOS TOTALES**





## 6. RETENCIONES SOBRE FONDOS DE INVERSION

Tras dos años de fuertes descensos por el impacto de la crisis financiera mundial, el índice de la Bolsa se estabiliza en 2010. Sin embargo, los inversores siguen resistiéndose a materializar las pérdidas acumuladas en años anteriores, lo que explicaría que el **volumen de reembolsos** (ventas) **de fondos de inversión** vuelva a descender un **-13,1%** este año, moderando su caída en casi treinta puntos respecto a la registrada en 2009 (Cuadro 6.1).

Al menor importe de los reembolsos efectuados se añade una nueva caída de su **tasa de rendimiento efectivo (-7,4%)**, ya que los fondos que se venden afloran la pérdida patrimonial acumulada. Si bien las evoluciones de ambos factores fueron más negativas en 2009, las **ganancias patrimoniales por ventas de fondos** repiten descenso en 2010 (**-19,6%**). Su importe retorna a niveles de 2004, con un sensible aumento de la participación del sector hogares (82%) en los últimos años.

En 2010 el tipo de retención se eleva un punto

**CUADRO 6.1**  
**RETENCIONES SOBRE FONDOS DE INVERSIÓN DEVENGADAS Y EN CAJA**  
Millones de euros, salvo indicación

	2006	2007	2008	2009(p)	2010(p)	tasas de variación (%)				
						06	07	08	09	10
· Volumen de reembolsos de fondos de inversión	177.519	184.228	177.083	101.566	88.273	26,1	3,8	-3,9	-42,6	-13,1
· Índice de la Bolsa de Madrid (1985=100) Revalorización 4 últimos años	1.344,0	1.636,8	1.263,1	1.053,6	1.053,2	26,1	21,8	-22,8	-16,6	0,0
· Revalorización efectiva en venta de fondos (%) (:	3,3	3,6	4,1	3,6	3,3	36,7	9,1	11,6	-12,2	-7,4
<b>BASE GRAVADA</b>										
· Ganancias patrimoniales por venta de fondos	5.938	6.723	7.210	3.629	2.919	72,3	13,2	7,2	-49,7	-19,6
· Hogares	3.975	4.452	5.659	2.966	2.386	85,9	12,0	27,1	-47,6	-19,6
· Sociedades y no residentes	1.962	2.272	1.551	663	533	50,2	15,8	-31,7	-57,3	-19,6
<b>TIPO DE RETENCION (%)</b>	<b>15,0</b>	<b>18,0</b>	<b>18,0</b>	<b>18,0</b>	<b>19,0</b>	<b>0,0</b>	<b>20,0</b>	<b>0,0</b>	<b>0,0</b>	<b>5,6</b>
<b>RETENCIONES SOBRE FONDOS INV. DEVENGAD</b>										
· Hogares	596	801	1.019	534	453	85,9	34,4	27,1	-47,6	-15,1
· Sociedades y no residentes	294	409	279	119	101	50,2	38,9	-31,7	-57,3	-15,1
<b>PASO A CAJA</b>										
· Desfase caja: dic(t-1) - dic(t)	-141	52	51	10	24	% ingresos devengados				
· Recaudación de ejercicios cerrados	0	0	0	0	0	-15,8	4,3	4,0	1,6	4,4
· (-) Derechos pendientes de cobro ej. corriente	0	-1	0	0	0	0,0	0,0	0,0	0,0	0,0
						0,0	-0,1	0,0	0,0	0,0
<b>Retenciones sobre fondos de inversión en caja</b>	<b>750</b>	<b>1.262</b>	<b>1.349</b>	<b>663</b>	<b>579</b>	<b>45,8</b>	<b>68,2</b>	<b>6,9</b>	<b>-50,8</b>	<b>-12,8</b>
· IRPF	525	883	945	465	405	45,8	68,2	6,9	-50,8	-12,8
· Impuesto de Sociedades	223	376	402	198	172	45,8	68,2	6,9	-50,8	-12,8
· Impuesto sobre la Renta de No Residentes	1	3	3	1	1	45,3	68,5	7,0	-50,9	-12,7

(1) Ganancias sobre reembolsos

(p) Estimación provisional

hasta el 19% (aumenta un **5,6%**), compensando en parte las menores ganancias y rebajando el ritmo de caída de las **retenciones de fondos en devengo** al **-15,1%**.

*El impacto recaudatorio de la subida al 19% del tipo de retención sobre fondos de inversión se estima en unos 30 millones, que se reparten en caja entre 2010 (25 millones) y 2011 (los 5 restantes).*

Incorporando los ajustes del paso de devengo a caja, la **recaudación de retenciones de fondos de inversión** asciende finalmente a **579 millones** en 2010, con un descenso del **-12,8%** que supone una mejora de ritmo de 38 puntos respecto al alcanzado el año anterior.

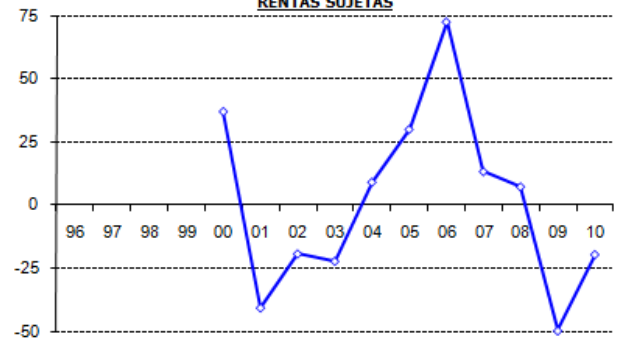
Las retenciones sobre fondos de inversión se asignan entre figuras según la siguiente proporción: IRPF, 70,0%; Sociedades, 29,8%; IRNR, 0,2%.

En la evolución histórica de rentas y retenciones de fondos de inversión que figura en la página siguiente (Gráfico 6.1) se aprecia el ciclo que han seguido las ganancias patrimoniales por fondos, con dos mínimos

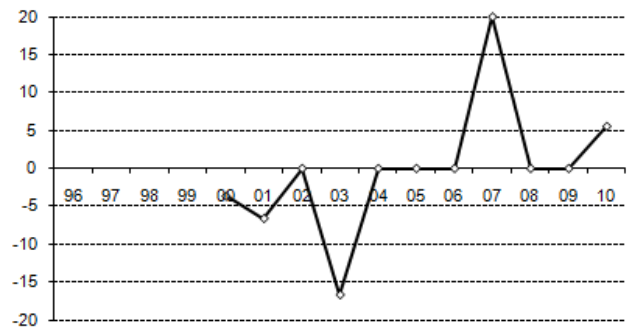


en 2001 y 2009 y un máximo en 2006 provocado en parte por la anticipación de la subida de tipos de 2007. El perfil del tipo de retención viene marcado por sus modificaciones en julio de 2000 (del 20% al 18%), 2003 (15%), 2007 (de nuevo al 18%) y 2010 (19%). Los ajustes de paso a caja son significativos en el año 2000 (por el efecto implantación y la inclusión de más meses con tipo de retención mayor en caja que en devengo) y en el bienio 2006-07 (por la estrategia anticipatoria de diciembre de 2006, que se refleja en caja en 2007).

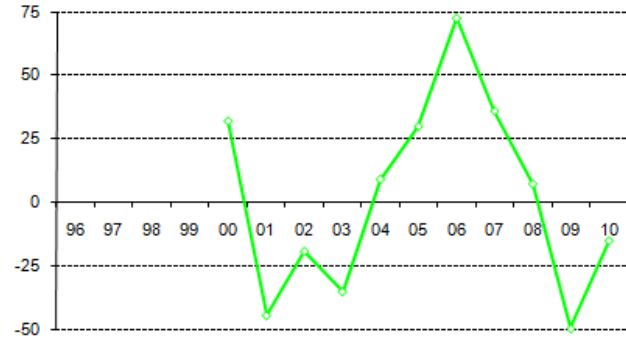
**GRÁFICO 6.1. RETENCIONES SOBRE FONDOS INVERSIÓN**  
(tasas de variación en %)  
**RENTAS SUJETAS**



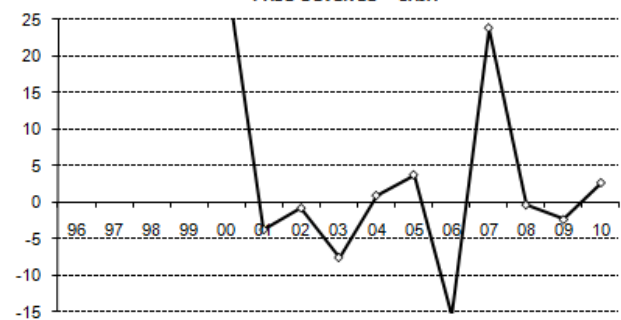
**TIPO EFECTIVO**



**IMPUESTO DEVENGADO**



**PASO DEVENGO - CAJA**



**INGRESOS TRIBUTARIOS TOTALES**





## 7. PAGOS FRACCIONADOS DE IRPF

(Gráfico 7.1).

Una de las variables en las que se aprecia con mayor severidad el grado de deterioro de la actividad es la evolución de las **rentas empresariales** en el IRPF. En 2010 registran un descenso del **-9,9%**, tercer año consecutivo de caída que sitúa su importe en un nivel similar al existente en 1999 (Cuadro 7.1).

No obstante, su ritmo de contracción se atenúa tres puntos porcentuales, de los que un punto procede de una menor caída del número de **empresarios y profesionales** en registros tributarios (-1,7%, que ascienden en 2010 a 3,24 millones), y los otros dos de una ralentización en el ritmo de deterioro de la renta empresarial media.

La evolución negativa de las rentas empresariales se ha visto contrarrestada por la eliminación parcial del derecho a deducción anticipada de 400 euros, que ha supuesto un aumento del **tipo efectivo de pago del 16,0%**, el mayor de la historia de la serie que compensa el de signo contrario (y similar magnitud) que supuso la adopción de esta medida en 2008

*El impacto recaudatorio de la supresión parcial de la deducción de hasta 400 euros sobre los pagos fraccionados asciende a **320 millones**, y se reparte en términos de caja entre 2010 y 2011. El efecto en 2010 se valora en **240 millones**, y los otros 80 millones se trasladan al año 2011.*

El impulso de esta medida de consolidación fiscal ha más que compensado el descenso de las rentas de la empresa, de forma que el **pago fraccionado en devengo** crece un **4,5%** en 2010. Dada su menor cuantía media, el impacto de la no deducción de 400 euros es más notable en los pagos por **estimación objetiva** o módulos (**11,8%**, que aceleran su ritmo más de 23 puntos respecto al de 2009), mientras que los pagos en **estimación directa** aumentan un **1,7%**. No obstante, si se corrigen los impactos normativos en ambos años, la conclusión es la contraria: los pagos en módulos habrían empeorado su tasa en 2010, y toda la mejoría que registran las rentas este año se concentra en los empresarios en estimación directa.

**CUADRO 7.1**  
**PAGOS FRACCIONADOS DE EMPRESARIOS Y PROFESIONALES DEVENGADOS Y EN CAJA**  
Millones de euros, salvo indicación

	2006	2007	2008	2009(p)	2010(p)	tasas de variación (%)				
						06	07	08	09	10
· Ocupados no asalariados (miles) (1)	2.555	2.574	2.562	2.384	2.307	1,1	0,7	-0,5	-6,9	-3,3
· Remuneración por asalariado (€) (1)	29.018	30.406	32.343	33.671	33.904	4,0	4,8	6,4	4,1	0,7
· Renta mixta sector hogares (2)	154.201	165.177	169.035	161.649	162.095	9,2	7,1	2,3	-4,4	0,3
<b>INDICADORES FISCALES</b>										
· Empresarios y profesionales (miles)	3.371	3.420	3.392	3.297	3.240	1,5	1,4	-0,8	-2,8	-1,7
· Renta empresarial media (€)	10.280	10.573	9.565	8.575	7.860	5,6	2,9	-9,5	-10,4	-8,3
· Rentas de la empresa	34.653	36.156	32.441	28.266	25.468	7,2	4,3	-10,3	-12,9	-9,9
<b>TIPO EFECTIVO (%)</b>	9,3	9,0	7,9	7,8	9,1	-1,5	-2,7	-12,9	-0,6	16,0
Sin retención sobre veo ni deducción 400 €	9,3	9,2	9,3	9,3	9,3	-0,6	0,2	0,6	0,3	
<b>PAGOS FRACCIONADOS IRPF DEVENGADOS</b>	3.219	3.269	2.555	2.212	2.311	5,6	1,6	-21,9	-13,4	4,5
Sin retención sobre veo ni deducción 400 €	3.219	3.339	3.001	2.632	2.377		3,7	-10,1	-12,3	-9,7
· Estimación directa	2.267	2.349	1.878	1.610	1.638	6,6	3,6	-20,1	-14,3	1,7
· Estimación objetiva	952	920	677	603	674	3,1	-3,4	-26,4	-10,9	11,8
- Retención sobre ventas en est. objetiva (veo)		70	91	69	66			31,1	-24,2	-5,2
Estimación directa sin 400 €	2.267	2.349	2.055	1.785	1.638		3,6	-12,5	-13,2	-8,2
Estimación objetiva sin retención ni 400 €	952	990	946	847	739		3,9	-4,4	-10,4	-12,7
- Deducción 400 €			355	350					-1,4	
<b>PASO A CAJA</b>										
· Desfase caja: dic(t-1) - dic(t)	-46	25	223	37	-9	-1,4	0,8	8,7	1,7	-0,4
· Recaudación de ejercicios cerrados	11	13	14	15	18	0,3	0,4	0,5	0,7	0,8
· (-) Derechos pendientes de cobro ej. corriente	-16	-18	-24	-25	-28	-0,5	-0,6	-0,9	-1,1	-1,2
<b>Pagos fraccionados en caja</b>	3.168	3.289	2.767	2.239	2.293	5,1	3,8	-15,9	-19,1	2,4

(1) Puestos de trabajo equivalentes a tiempo completo

(2) En territorio de régimen fiscal común

(p) Estimación provisional



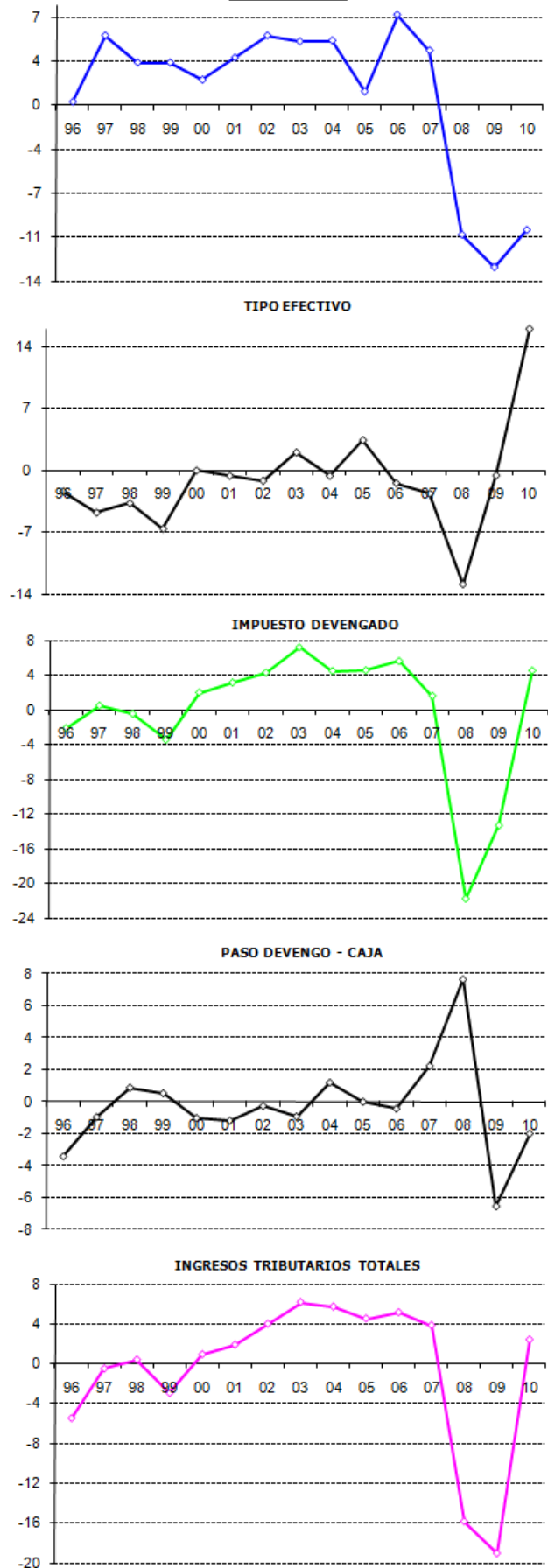
Como se traslada a 2011 el impacto de un trimestre afectado por la eliminación de los 400 euros, el ajuste de paso a caja tiene signo negativo en 2010 (Gráfico 7.1). En concreto reduce dos puntos el ritmo de devengo, y la **recaudación de pagos fraccionados (2.293 millones)** aumenta en 2010 un **2,4%**, acelerando su ritmo más de 21 puntos respecto al de 2009.

El Gráfico 7.1 recoge la evolución en los últimos 15 años de las rentas de empresa, el tipo efectivo del pago, el pago fraccionado devengado, los efectos del paso a caja y la recaudación de esta figura.

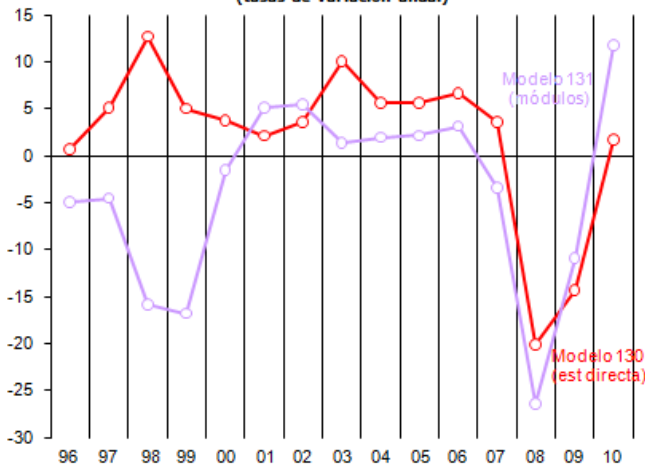
Se aprecia la intensa contracción de las rentas de la empresa en el trienio 2008-10 por el impacto de la crisis económica, y las bruscas variaciones del tipo efectivo en el mismo periodo tras la introducción y posterior eliminación de la deducción de 400 euros. Como el impacto de esta medida se distribuye entre 2008 y 2011 en términos de caja, los únicos ajustes de paso a caja significativos se concentran en los últimos años.

En el Gráfico 7.2 figura la evolución de los pagos a cuenta distinguiendo **por régimen de estimación**. Las variaciones de los pagos en módulos en los últimos años han sido más marcadas porque, al ser éstos de menor cuantía media, se han visto más afectados por la introducción/desaparición de la deducción anticipada de los 400 euros.

**GRÁFICO 7.1. PAGOS FRACCIONADOS EN EL IRPF**  
(tasas de variación en %)  
**RENTAS SUJETAS**



**GRÁFICO 7.2. PAGOS FRACCIONADOS IRPF POR MODELOS**  
(tasas de variación anual)





## 8. CUOTA DIFERENCIAL NETA

Después del significativo deterioro de la **cuota diferencial devengada (CDN)** en 2008, en gran parte debido a factores normativos (deducción de los 400 euros, deducción por nacimiento aplicada durante todo el año, medidas de apoyo a la compra y alquiler de la vivienda habitual), la CDN del

ejercicio 2009 (que se liquida en 2010) asciende a **7.729 millones** y casi coincide con el importe alcanzado el año anterior (Cuadro 8.1).

De todos los factores que explican su evolución este año, el más relevante es la caída de **rendimientos netos** declarados (-1,9%, lo que supone su primer descenso desde 1995). La fuerte pérdida de empleos

**CUADRO 8.1**  
**CUOTA DIFERENCIAL DEL IRPF DEVENGADA**  
Millones de euros, salvo indicación

	2005	2006	2007	2008	2009(p)	tasas de variación (%)				
						05	06	07	08	09
<b>RENDIMIENTOS NETOS</b>										
· Trabajo (1)	291.006	318.281	346.810	376.089	375.260	8,4	9,4	9,0	8,4	-0,2
· Capital	46.376	68.017	62.458	54.999	51.034	27,8	46,7	-8,2	-11,9	-7,2
· Mobiliario	12.999	16.331	20.091	26.014	25.583	11,7	25,6	23,0	29,5	-1,7
· Inmuebles arrendados	8.867	9.704	10.749	11.531	11.520	9,8	9,4	10,8	7,3	-0,1
· Ganancias patrimoniales	24.510	41.981	31.618	17.454	13.931	47,9	71,3	-24,7	-44,8	-20,2
· < 1 año/no transmisión elem. patrimoniales	1.776	2.140				49,1	20,5			
· > 1 año/transmisión elem. patrimoniales	22.734	39.841				47,9	75,2			
· Activ. empresariales y otras rentas	34.000	36.529	38.137	34.730	30.801	1,4	7,4	4,4	-8,9	-11,3
<b>TOTAL RENDIMIENTOS</b>	<b>371.383</b>	<b>422.827</b>	<b>447.404</b>	<b>465.818</b>	<b>457.095</b>	<b>9,8</b>	<b>13,9</b>	<b>5,8</b>	<b>4,1</b>	<b>-1,9</b>
<b>REDUCCIONES</b>										
· Rendimientos del trabajo	40.351	41.901	48.266	50.913	50.910	3,7	3,8	15,2	5,5	0,0
· Rendimientos de viviendas arrendadas	1.193	1.350	1.813	2.100	2.417	15,1	13,1	34,3	15,8	15,1
· Mínimo personal y familiar	82.384	84.875				2,4	3,0			
· Tributación conjunta			14.244	13.881	14.280				-2,5	2,9
· Planes de Pensiones	7.039	7.699	7.191	6.446	6.362	9,5	9,4	-6,6	-10,4	-1,3
· Otras reducciones personales y familiares	5.443	6.688	1.122	569	194	20,2	22,9	-83,2	-49,3	-66,0
<b>TOTAL REDUCCIONES</b>	<b>136.410</b>	<b>142.513</b>	<b>72.635</b>	<b>73.910</b>	<b>74.162</b>	<b>3,8</b>	<b>4,5</b>	<b>-49,0</b>	<b>1,8</b>	<b>0,3</b>
<b>BASE LIQUIDABLE</b>										
· General	212.726	241.062	325.120	350.137	345.747	10,8	13,3	34,9	7,7	-1,3
· Especial	22.246	39.252	49.649	41.771	37.186	48,6	76,4	26,5	-15,9	-11,0
<b>MINIMO PERSONAL Y FAMILIAR</b>			<b>108.380</b>	<b>115.209</b>	<b>113.533</b>			<b>27,7</b>	<b>6,3</b>	<b>-1,5</b>
· General			104.714	111.070	109.548				6,1	-1,4
· Especial			3.666	4.139	3.985				12,9	-3,7
<b>TIPO ÍNTEGRO</b>	<b>25,30</b>	<b>24,94</b>	<b>19,14</b>	<b>19,27</b>	<b>19,22</b>	<b>-0,4</b>	<b>-1,4</b>	<b>-23,2</b>	<b>0,7</b>	<b>-0,3</b>
· General	26,38	26,56	19,52	19,64	19,56	0,6	0,7	-26,5	0,6	-0,4
· Especial	15,00	15,00	18,00	18,00	18,00	0,0	0,0	20,0	0,0	0,0
<b>CUOTA ÍNTEGRA</b>	<b>59.455</b>	<b>69.904</b>	<b>71.736</b>	<b>75.533</b>	<b>73.607</b>	<b>13,1</b>	<b>17,6</b>	<b>2,6</b>	<b>5,3</b>	<b>-2,6</b>
· General	56.118	64.016	63.460	68.760	67.631	11,5	14,1	-0,9	8,4	-1,6
· Especial	3.337	5.888	8.277	6.774	5.976	48,6	76,4	40,6	-18,2	-11,8
<b>DEDUCCIONES SOBRE LA CUOTA</b>										
· Vivienda	5.703	6.317	5.998	6.138	5.691	8,4	10,8	-5,0	2,3	-7,3
· Dividendos	1.896	2.331				19,6	23,0			
· Otras	-106	14	354	436	549	47,4	-113,6		23,2	25,8
<b>CUOTA LÍQUIDA</b>	<b>51.962</b>	<b>61.241</b>	<b>65.384</b>	<b>68.959</b>	<b>67.367</b>	<b>13,5</b>	<b>17,9</b>	<b>6,8</b>	<b>5,5</b>	<b>-2,3</b>
· Deducción 400 €				5.374	5.234					-2,6
<b>CUOTA LÍQUIDA final</b>			<b>65.384</b>	<b>63.585</b>	<b>62.133</b>					<b>-2,8</b>
<b>IRPF devengado de los declarantes (2)</b>	<b>51.403</b>	<b>60.629</b>	<b>64.393</b>	<b>62.160</b>	<b>60.697</b>	<b>13,4</b>	<b>17,9</b>	<b>6,2</b>	<b>-3,5</b>	<b>-2,4</b>
· Tipo efectivo sobre base liquidable	22,1	21,8	17,4	17,6	17,6	-0,1	-1,2	-20,1	0,9	0,0
· Tipo efectivo sobre rendimientos netos	13,8	14,3	14,4	13,3	13,3	3,3	3,6	0,4	-7,3	-0,5
<b>RETENCIONES E INGRESOS A CUENTA</b>										
· Trabajo y actividades económicas	47.509	53.329	58.106	59.208	58.507	10,9	12,2	9,0	1,9	-1,2
· Capital mobiliario	1.647	2.062	3.741	4.858	4.862	9,7	25,2	81,4	29,8	0,1
· Arrendamientos	1.064	1.137	1.449	1.512	1.434	5,9	6,8	27,5	4,3	-5,1
· Fondos Inversión	276	528	700	899	470	21,8	91,1	32,8	28,4	-47,7
· Pagos fraccionados	2.976	3.146	3.182	2.485	2.161	4,6	5,7	1,2	-21,9	-13,0
· Transp. fiscal, atribución rentas y otras	392	452	544	565	533	10,7	15,4	20,4	3,9	-5,7
<b>CUOTA DIFERENCIAL</b>										
· Deducción maternidad y nacim. no anticipada	102	116	151	146	127	32,3	13,4	30,0	-3,1	-13,0
· Resultado de la declaración	-2.004	473	-2.490	-6.089	-5.961	34,6	--	--	-144,5	2,1
· Deducción por maternidad anticipada (3)	615	654	689	742	759	5,1	6,3	5,4	7,7	2,2
· Deducción por nacimiento anticipada (3)			518	1.047	1.009				102,1	-3,7
<b>CUOTA DIFERENCIAL DEVENGADA (4)</b>	<b>-2.619</b>	<b>-181</b>	<b>-3.698</b>	<b>-7.878</b>	<b>-7.729</b>	<b>28,2</b>	<b>--</b>	<b>--</b>	<b>-113,1</b>	<b>1,9</b>
· A ingresar	7.966	11.016	9.368	6.713	6.009	24,1	38,3	-15,0	-28,3	-10,5
· A devolver	10.585	11.197	13.065	14.591	13.738	5,1	5,8	16,7	11,7	-5,8

(1) Sin descontar la reducción general por rendimientos de trabajo

(2) La cuota líquida se minora en todas las deducciones (anticipadas y no anticipadas) por maternidad y nacimiento de los declarantes

(3) Declarantes y no declarantes

(4) Minorando todas las deducciones (anticipadas y no anticipadas) por maternidad y nacimiento

(p) Estimación provisional



en 2009 supuso una reducción de la masa salarial y un significativo aumento de las prestaciones por desempleo (de menor cuantía media). Las rentas de la empresa acentuaron su descenso, las de capital mobiliario se redujeron ligeramente (después de tres años de aumentos en torno al 25%), y las rentas inmobiliarias atenuaron su crecimiento hasta hacerse cero. Las ganancias patrimoniales fueron el único componente que mejoró su ritmo (sin perder el signo negativo): cayeron un -20,2% en 2009, frente al -44,8% que registraron el año anterior.

La práctica estabilización del número de declarantes se refleja en la evolución de las **reducciones de la base (0,3%)**, a pesar de los incrementos que registran las de tributación conjunta y arrendamiento de viviendas. La **base liquidable** se reduce en un **-2,3%**, el **tipo íntegro** en un **-0,3%** y, como resultado, la **cuota íntegra** cae un **-2,6%**. Una vez descontadas las **deducciones** por vivienda (en 2009 los menores importes de intereses y amortizaciones anticipadas explican que caiga un **-7,3%**) y la de 400 euros (la parte de declarantes de IRPF asciende a **5.234 millones**, a los que se añaden otros 600 en retenciones de no declarantes), la **cuota líquida** se reduce un **-2,3%**.

A diferencia de lo ocurrido en 2008, las **retenciones**

**CUADRO 8.2**  
**CUOTA DIFERENCIAL DEL IRPF EN CAJA**  
Millones de euros, salvo indicación

	2006	2007	2008	2009(p)	2010(p)	tasas de variación (%)				
						06	07	08	09	10
<b>CUOTA DIFERENCIAL BRUTA</b>						<b>% ingresos devengados</b>				
· Ingresos de contraído previo	495	693	693	728	1.110	6,2	6,3	7,4	10,8	18,5
<b>Cuota diferencial bruta caja</b>	<b>8.460</b>	<b>11.709</b>	<b>10.060</b>	<b>7.441</b>	<b>7.120</b>	<b>20,9</b>	<b>38,4</b>	<b>-14,1</b>	<b>-26,0</b>	<b>-4,3</b>
· Liquidaciones anuales ejercicio t-1	7.747	10.830	9.207	6.515	5.829	23,1	39,8	-15,0	-29,2	-10,5
· Resto cuota diferencial bruta	714	878	854	926	1.291	1,7	23,1	-2,8	8,5	39,4
<b>DEVOLUCIONES C. DIFERENCIAL</b>						<b>% devoluciones devengadas</b>				
· Devoluciones posteriores a la Estadística	43	100	84	92	100	0,4	0,8	0,6	0,7	0,8
<b>Devoluciones de ejercicio</b>	<b>11.240</b>	<b>13.165</b>	<b>14.675</b>	<b>13.830</b>	<b>12.937</b>	<b>5,3</b>	<b>17,1</b>	<b>11,5</b>	<b>-5,8</b>	<b>-6,5</b>
(-) No procedentes	-223	-243	-203	-194	-181	6,5	8,8	-16,4	-4,5	-6,5
<b>Devoluciones viables</b>	<b>11.017</b>	<b>12.922</b>	<b>14.473</b>	<b>13.637</b>	<b>12.756</b>	<b>5,2</b>	<b>17,3</b>	<b>12,0</b>	<b>-5,8</b>	<b>-6,5</b>
<b>% VIABLES/SOLICITADAS</b>	<b>98,0%</b>	<b>98,2%</b>	<b>98,6%</b>	<b>98,6%</b>	<b>98,6%</b>					
<b>Porcentajes realización viables</b>										
<b>% REALIZADAS/VIABLES</b>	<b>98,5%</b>	<b>98,5%</b>	<b>98,6%</b>	<b>98,5%</b>	<b>98,6%</b>					
· En el año t	5,44	7,66	11,13	11,60	12,54					
· En el año t+1	90,75	88,46	85,32	84,31	83,56					
· En el año t+2	2,27	2,39	2,14	2,59	2,50					
· Realizadas ejercicio t-2	208	230	250	309	310	-25,5	10,2	8,8	23,6	0,4
· Realizadas ejercicio t-1	9.538	9.997	11.431	12.348	11.497	4,9	4,8	14,3	8,0	-6,9
· Realizadas ejercicio t (maternidad y nacimiento)	599	990	1.611	1.582	1.599	6,1	65,2	62,8	-1,8	1,1
· Otras devoluciones	239	257	287	402	342	5,6	7,5	11,6	40,3	-14,9
<b>Devoluciones en caja</b>	<b>10.585</b>	<b>11.474</b>	<b>13.578</b>	<b>14.641</b>	<b>13.748</b>	<b>4,2</b>	<b>8,4</b>	<b>18,3</b>	<b>7,8</b>	<b>-6,1</b>
<b>Cuota diferencial neta en caja</b>	<b>-2.124</b>	<b>235</b>	<b>-3.518</b>	<b>-7.200</b>	<b>-6.629</b>	<b>32,9</b>	<b>111,1</b>	<b>-1597,1</b>	<b>-104,7</b>	<b>7,9</b>

(p) Estimación provisional

**e ingresos a cuenta** muestran en 2009 una caída del **-2,2%** en sintonía con la que registra la cuota líquida, lo que asegura la estabilidad de la cuota diferencial. Prácticamente todos los pagos a cuenta disminuyen respecto a sus valores en 2008, en particular las retenciones de arrendamientos, fondos de inversión y los pagos fraccionados. Aunque el importe de la cuota diferencial apenas varía, sí se altera su desglose entre a ingresar y a devolver: las **devoluciones** registran su primera caída (**-5,8%**) desde 1995, y la **cuota positiva** del ejercicio 2009 se reduce un **-10,5%**, mejorando su ritmo anterior gracias a la menor caída registrada por las ganancias patrimoniales.

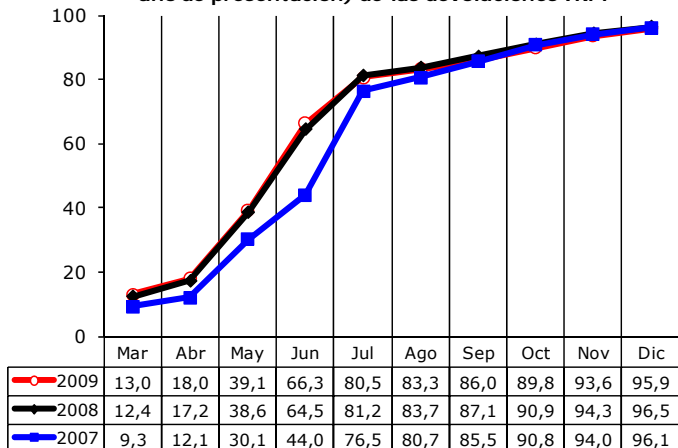
Otra circunstancia destacable es el fuerte incremento en 2010 de los ingresos por contraído previo (365 millones más, un **39,4%**), en su mayor parte por regularizaciones voluntarias de contribuyentes. Este afloramiento fiscal permitió rebajar el ritmo de descenso de la **cuota diferencial bruta del IRPF** en caja al **-4,3%** en 2010 (Cuadro 8.2), con lo que su importe asciende a **7.120 millones**.

Por su parte, las **devoluciones del IRPF 2009** (incluidas deducciones de maternidad y nacimiento) disminuyen un **-5,8%**, y de los 13.830 millones solicitados, se devolvieron 11.497 millones en 2010,



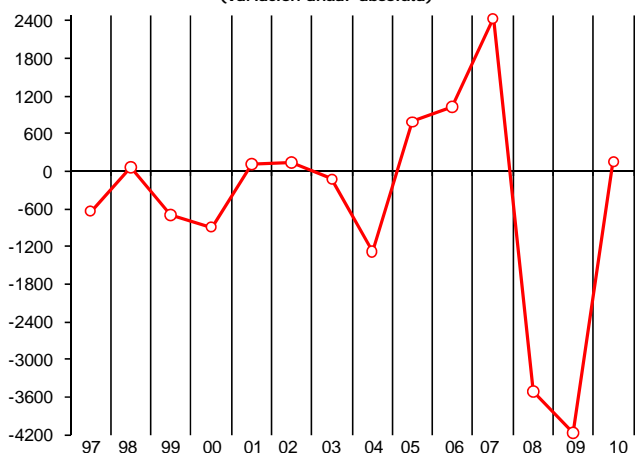
el 84,3% del total viable. Como en 2009 se adelantó un 11,6% en concepto de deducciones anticipadas a madres trabajadoras y por nacimiento, el porcentaje de realización de las devoluciones del IRPF 2009 se eleva al **95,9%** hasta diciembre de 2010 (Gráfico 8.1), grado de ejecución similar al alcanzado en las dos campañas precedentes.

Gráfico 8.1- Porcentaje acumulado de realización (en el año de presentación) de las devoluciones IRPF



También se han pagado anticipos del **ejercicio 2010** a madres trabajadoras y de deducción por nacimiento (1.599 millones), devoluciones todavía pendientes del **ejercicio 2008** (310 millones) y devoluciones de **ejercicios anteriores e ingresos indebidos** por importe de 342 millones. En total, las **devoluciones por cuota diferencial de IRPF** realizadas en 2010 ascienden a **13.748 millones**, con descenso del **-6,1%** sobre lo devuelto en 2009.

GRÁFICO 8.2 CUOTA DIFERENCIAL DEVENGADA IRPF t-1 (variación anual absoluta)



Restando estas devoluciones a la cuota diferencial bruta se obtiene la **cuota diferencial neta IRPF en términos de caja**, que en 2010 reduce su

importe negativo en 571 millones hasta los **-6.629 millones** por las menores devoluciones solicitadas y el incremento de los ingresos por contraído previo.

En el Gráfico 8.2 figura el perfil de la variación anual absoluta de la cuota diferencial neta devengada del ejercicio t-1 trasladada al año t de su liquidación. En él se aprecian los intensos crecimientos del periodo 2005-2007 (años de fuertes aumentos en ganancias patrimoniales) y las evoluciones negativas en 2000, 2004 y, sobre todo, 2008 y 2009 (de liquidación de los ejercicios 1999, 2003, 2007 y 2008 afectados por rebajas fiscales).