



Agencia Tributaria

**INFORME MENSUAL  
DE RECAUDACION  
TRIBUTARIA**

Abril 2011





<u>INDICE</u>	<u>Pág.</u>
<b>I. EVOLUCIÓN DE LOS INGRESOS TRIBUTARIOS</b> .....	1
1. Principales Resultados.....	1
Gráfico R1. Ingresos tributarios homogéneos: tasa anual y MM12.....	1
Gráfico R2. Ingresos tributarios y Demanda interna.....	1
Cuadro R1. Evolución de los ingresos (totales y homogéneos) y devoluciones por figuras.....	2
2. Evolución por conceptos.....	3
Cuadro A2. Evolución de los Pagos Fraccionados del I. de Sociedades en 2010-2011.....	3
Cuadro A3. Evolución trimestral de los impuestos devengados.....	5
<b>II. CUADROS ESTADÍSTICOS</b> .....	1
1. Ingresos tributarios por conceptos y distribución entre Administraciones.....	2
Cuadro 1.1. Resumen. Mes y acumulado.....	2
Cuadro 1.2. Evolución. Mes y acumulado.....	3
Cuadro 1.3. Detalle. Mes.....	4
Cuadro 1.4. Detalle. Acumulado.....	5
2. Devoluciones, Participación de las AATT y otras minoraciones. Ingresos brutos.....	6
Cuadro 2.1. Devoluciones, Partic. de las AATT y otras minoraciones. Mes y acumulado.....	6
Cuadro 2.2. Devoluciones. Evolución.....	7
Cuadro 2.3. Participación de las AATT y otras minoraciones. Evolución.....	8
Cuadro 2.4. Ingresos brutos. Mes y acumulado.....	9
3. Ingresos tributarios homogéneos.....	10
Cuadro 3.1. Resumen. Mes y acumulado.....	10
Cuadro 3.2. Evolución.....	11
Cuadro 3.3. Ingresos brutos homogéneos. Mes y acumulado.....	12
4. Ingresos tributarios por conceptos y Centros gestores.....	13
Cuadro 4.1. Mes.....	13-18
Cuadro 4.2. Acumulado (salvo enero).....	19-24
<b>III. GRÁFICOS</b> .....	1
1. Ingresos Tributarios. Millones de euros, tasa anual y tasa anual homogénea con MM12.....	2
2. IRPF y Sociedades. Millones de euros, tasa anual y tasa anual homogénea con MM12.....	3
3. IVA e II. Especiales. Millones de euros, tasa anual y tasa anual homogénea con MM12.....	4



<b>IV. RESUMEN DE CAMBIOS NORMATIVOS</b> .....	1-3
<b>V. NOTAS EXPLICATIVAS Y FUENTES</b> .....	1
1. Medida de los ingresos en términos de caja.....	2
2. Ámbito del Presupuesto de Ingresos No Financieros.....	2
3. Conexión con el Sistema de Autoliquidaciones de la AEAT. Clasificaciones de los ingresos.....	3
4. Sistema de Financiación Territorial.....	3
5. Ingresos tributarios homogéneos.....	4
6. Serie trimestral de impuestos devengados.....	4
7. Representaciones gráficas.....	5
8. Ingresos por Delegaciones y Servicios Centrales.....	6
9. Otras informaciones periódicas.....	7



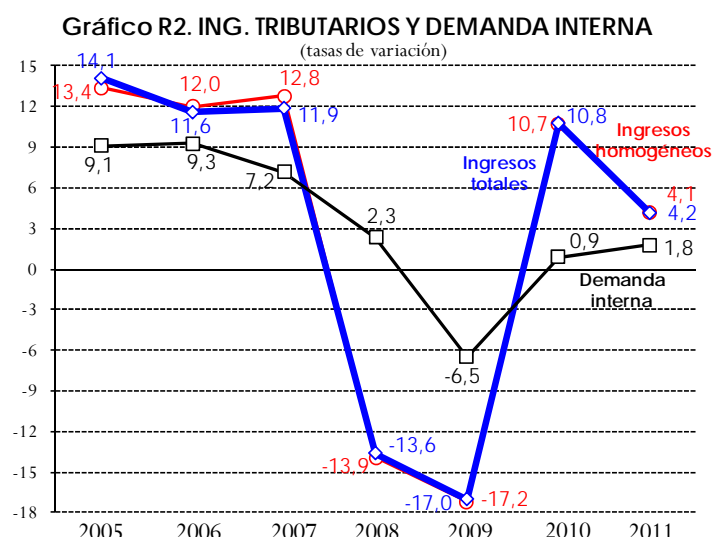
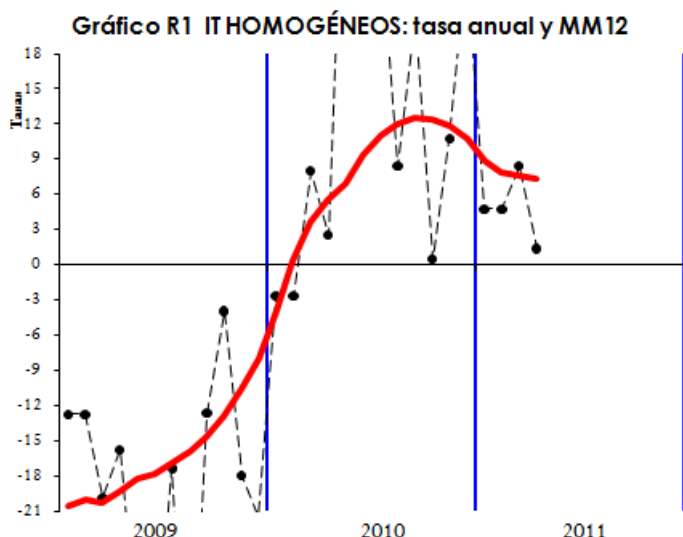
## I. EVOLUCIÓN DE LOS INGRESOS TRIBUTARIOS

### 1. Principales resultados.

Los ingresos tributarios totales aceleran su ritmo acumulado en más de un punto, pasando del 2,9% anterior al 4,2% hasta abril (la tasa mínima para alcanzar el Presupuesto de ingresos tributarios 2011 es del 3,4%). Entre los ingresos del mes hay elementos que impulsan la recaudación y otros que la atenúan. Dentro del primer grupo destaca sobre todo el IVA bruto (7,5%, 661 millones más que hace un año por el impulso normativo de la subida de tipos), pero también las retenciones de capital mobiliario y de fondos de inversión (45,1% y 49,2% en abril, si bien la primera tasa está afectada por el distinto calendario de vencimientos de la Deuda Pública en ambos años: los ingresos netos acumulados por intereses de Deuda superan en 270 millones los de hace un año, y la tasa homogénea del mes se reduce al 16,4%) y las retenciones de trabajo de grandes empresas (4,0% en abril).

Además, se han realizado en abril 623 millones menos de devoluciones debido al menor importe solicitado de IVA Anual. Hay que resaltar que la caída en las devoluciones no se debe a una ralentización de las mismas; de hecho, en 2011 registran unos grados de ejecución en el IRPF, Sociedades e IVA anual superiores (especialmente en este último caso) a los de sus campañas tipo.

En lo que respecta a las figuras que han mostrado un comportamiento negativo en abril, la más significativa han sido los pagos fraccionados de Sociedades (-16,6%), ritmo similar al que mantenían en el pago anterior pero con distinta composición: los únicos que empeoran su ritmo son los grupos consolidados por la incidencia de la libertad de amortización y las mayores provisiones, y muestran mejoría tanto los pagos de pymes como, en particular, los de las GE no grupos, que consiguen su primera tasa positiva en cuatro años. También registran descensos las retenciones de trabajo de pymes y los pagos fraccionados del IRPF (-0,6% y -6,5%, respectivamente), si bien éstas son sus primeras tasas no afectadas por la supresión parcial de la deducción de los 400 euros: eliminando este impacto normativo en 2010 (-1,1% y -9,9%), se comprueba que apuntan a una mejoría en ambos casos.



El ritmo de los ingresos homogéneos coincide prácticamente con el original (4,1%) porque la corrección del adelanto relativo de devoluciones se compensa con los ajustes por ingresos netos de retenciones de Deuda Pública y por tasa radioeléctrica (este año se han devuelto a la CRTVE 104 millones, 0 hasta abril de 2010).



Dado el escenario de práctica estabilidad de las bases imponibles, el incremento de ingresos proviene del impacto recaudatorio de las medidas de consolidación fiscal recogidas en el Cuadro 0. Destacan los asociados a la subida de tipos del IVA, a la supresión parcial de los 400 euros y, en sentido contrario, a las menores retenciones por la rebaja de los salarios públicos. En total suman 3.362 millones hasta abril.

*Cuadro 0*  
**AJUSTES POR IMPACTOS DE CAMBIOS NORMATIVOS**

	2011				TOTAL
	IRPF	SOC	IVA	IIEE	
<b><u>CAMBIOS NORMATIVOS</u></b>	<b><u>670</u></b>	<b><u>27</u></b>	<b><u>2.420</u></b>	<b><u>245</u></b>	<b><u>3.362</u></b>
<b>Eliminación parcial deducción 400 €</b>	<b>1.080</b>				<b>1.080</b>
· Retenciones trabajo	1.000				1.000
· Pagos fraccionados	80				80
· Cuota diferencial					0
<b>Reducción 5% salarios públicos</b>	<b>-690</b>				<b>-690</b>
<b>Subida tipo retención capital 19%</b>	<b>63</b>	<b>27</b>			<b>90</b>
· Retenciones	63	27			90
· Cuota diferencial					0
<b>Supresión deducción maternidad</b>	<b>217</b>				<b>217</b>
<b>Subida tipos IVA al 18%/8%</b>			<b>2.420</b>		<b>2.420</b>
· Ingresos brutos			3.015		3.015
· Devoluciones			-595		-595
<b>Subida de tipos Impuestos Especiales</b>				<b>245</b>	<b>245</b>

La variabilidad que generan los distintos ritmos de ejecución de las devoluciones y de ingresos de Deuda Pública en ambos años explica las diferencias que se aprecian entre los perfiles trimestrales de los ingresos originales y los homogéneos. Los ingresos tributarios totales muestran un aumento moderado en el primer trimestre y se aceleran en abril por la caída de devoluciones y el mayor ingreso de Deuda; ajustando ambos efectos en la serie homogénea se obtiene la interpretación contraria, más en consonancia con la evolución negativa de los pagos fraccionados y las retenciones de pymes en abril.

**CUADRO R1. EVOLUCION DE INGRESOS (totales y homogéneos) Y DEVOLUCIONES POR FIGURAS**

Tasas de variación anual

	<b>2009</b>	<b>2010</b>	<b>2011*</b>	<b>I.10</b>	<b>II.10</b>	<b>III.10</b>	<b>IV.10</b>	<b>I.11</b>	<b>II.11*</b>
<b><u>Ingresos tributarios totales</u></b>	<b><u>-17,0</u></b>	<b><u>10,8</u></b>	<b><u>4,2</u></b>	<b><u>1,0</u></b>	<b><u>25,3</u></b>	<b><u>18,5</u></b>	<b><u>3,8</u></b>	<b><u>2,9</u></b>	<b><u>6,6</u></b>
· I. Renta de las Personas Físicas	-10,5	4,9	2,7	1,0	8,3	8,8	3,1	2,5	3,1
· I. Sociedades	-26,1	-19,8	-14,5	-32,4	-10,3	-25,6	-16,0	-42,4	-9,1
· I. sobre el Valor Añadido	-30,1	46,2	12,0	2,2	126,9	149,4	19,8	8,0	21,9
· I. Especiales	-1,1	2,4	-4,6	2,4	11,9	-1,0	-3,0	-2,8	-9,4
· Resto ingresos	-2,2	5,8	10,1	6,1	2,1	8,6	6,7	-1,8	33,9
<b><u>Devoluciones</u></b>	<b><u>13,1</u></b>	<b><u>-19,3</u></b>	<b><u>-3,0</u></b>	<b><u>-2,1</u></b>	<b><u>-22,7</u></b>	<b><u>-31,7</u></b>	<b><u>-7,7</u></b>	<b><u>3,9</u></b>	<b><u>-14,9</u></b>
· I. Renta de las Personas Físicas	8,0	-6,0	-9,0	1,8	-3,7	-15,4	-0,5	-11,4	-6,8
· I. Sociedades	20,0	-3,7	5,5	-7,4	-30,0	46,1	-7,9	5,8	2,7
· I. sobre el Valor Añadido	13,6	-30,5	-5,3	-3,9	-36,5	-45,1	-11,7	5,7	-20,1
· I. Especiales	31,1	9,6	16,6	26,3	-16,5	4,5	38,7	-0,6	47,9
· Resto ingresos	14,8	27,6	12,1	22,1	65,0	16,2	36,6	9,2	66,9
<b><u>Ingresos tributarios homogéneos</u></b>	<b><u>-17,2</u></b>	<b><u>10,7</u></b>	<b><u>4,1</u></b>	<b><u>-0,8</u></b>	<b><u>16,9</u></b>	<b><u>22,2</u></b>	<b><u>7,5</u></b>	<b><u>5,5</u></b>	<b><u>1,5</u></b>
· I. Renta de las Personas Físicas	-10,5	4,7	2,2	0,6	8,9	7,4	3,9	2,2	2,3
· I. Sociedades	-26,0	-17,8	-14,7	-39,1	-10,0	-21,7	-13,7	-20,5	-13,6
· I. sobre el Valor Añadido	-31,1	44,7	12,4	-1,6	53,7	259,6	34,6	14,1	8,8
· I. Especiales	-1,0	2,3	-4,2	2,4	11,9	-1,2	-2,8	-2,4	-9,2
· Resto ingresos	-2,2	9,7	10,5	7,6	8,3	13,7	9,2	3,2	35,8

\*Tasas calculadas para el periodo del trimestre o año del que existe información



## 2. Evolución de los principales conceptos

- El crecimiento acumulado del **IRPF** se eleva dos décimas en abril (**2,7%**) porque las evoluciones aceleradas de algunas figuras (retenciones de trabajo de grandes empresas, retenciones de capital, cuota diferencial neta) más que compensan las de otras de comportamiento negativo (retenciones de trabajo de pymes y AAPP, pagos fraccionados). Eliminando los impactos normativos que le afectan en 2011 (deducción 400 euros, rebaja salarios públicos, supresión cheque-bebé), el IRPF ajustado mejora también hasta el -0,2%. Las retenciones de trabajo aumentan hasta abril un 3,0%, tasa que resulta del incremento en un 5,4% de enero (devengos de diciembre y del cuarto trimestre de 2010, todavía afectados por la eliminación de la deducción) y de unos ritmos medios en torno al 1,5% entre febrero y abril, en sintonía con el descenso en un -1,0% del empleo asalariado y un moderado aumento del salario medio y el tipo de retención. Por sujetos retenedores, las retenciones de grandes empresas son las más dinámicas (3,6%, con un 4,0% en abril), las de pymes crecen un 2,8% (-0,6% en abril), y las del sector público registran aumento casi nulo, con la parte ligada a salarios públicos cayendo un -5,7% y las retenciones sobre pensiones creciendo un 19,9%. A pesar del buen dato de abril, las retenciones de capital homogéneas (para eliminar el impacto de la Deuda Pública) acumulan un descenso del -12,5% lastradas por el efecto anticipación previo a la subida de tipos que tuvo lugar en enero de 2010 y el menor dividendo en efectivo pagado con el cambio de política retributiva de las grandes empresas: los ingresos asociados a dividendos caen un -18,1% (-35,0% en enero y 12,1% entre febrero y abril), y las retenciones sobre intereses de depósitos bancarios crecen un 0,5% (-12,8% en diciembre y 6,8% entre febrero y abril por la subida de los tipos de interés a plazo). Las retenciones de fondos de inversión alcanzan en abril su primera tasa acumulada positiva desde 2008 (2,4%) y las retenciones sobre arrendamientos rebajan su crecimiento al 0,9% con el dato de abril. Finalmente, los ingresos por cuota diferencial bruta aumentan un 26,9% y las devoluciones de cuota diferencial se reducen en 198 millones por la eliminación de la devolución anticipada por nacimiento o adopción.
- El ingreso en abril del primer pago fraccionado proporciona la primera tasa de lectura significativa del año para el **impuesto de Sociedades (-14,5%)**, que mejora sensiblemente respecto a la del mes anterior. El mayor adelanto relativo en sus devoluciones de campaña este año (valorado en 145 millones respecto a la campaña tipo) queda compensado con los mayores ingresos hasta abril por retenciones sobre intereses de Deuda Pública, de forma que la tasa homogénea prácticamente coincide con la original.

**CUADRO A2: EVOLUCION PAGOS FRACCIONADOS I. SOCIEDADES EN 2010-2011**  
(millones €)

	I trim 10	III trim 10	IV trim 10	TOTAL 10	I trim 11
Grandes Empresas	2.143	4.295	1.580	<b>8.018</b>	1.826
<i>Grupos consolidados</i>	1.218	2.562	801	<b>4.582</b>	866
<i>Resto grandes empresas</i>	925	1.733	778	<b>3.436</b>	960
PYMEs	795	756	637	<b>2.188</b>	639
Otros ingresos	102	77	38	<b>218</b>	57
<b>TOTAL</b>	<b>3.040</b>	<b>5.128</b>	<b>2.255</b>	<b>10.423</b>	<b>2.522</b>

Tasas de variación anual (%)

	I trim 10	III trim 10	IV trim 10	TOTAL 10	I trim 11
Grandes Empresas	-20,5	-20,5	-13,0	<b>-19,1</b>	-14,8
<i>Grupos consolidados</i>	-30,5	-27,7	-16,2	<b>-26,7</b>	-28,9
<i>Resto grandes empresas</i>	-2,0	-6,8	-9,3	<b>-6,2</b>	3,8
PYMEs	-20,2	-18,1	-21,7	<b>-19,9</b>	-19,7
<b>TOTAL</b>	<b>-22,2</b>	<b>-20,4</b>	<b>-16,8</b>	<b>-20,2</b>	<b>-17,0</b>
<b>Excluidos Grupos consolidados</b>	<b>-15,4</b>	<b>-11,5</b>	<b>-17,1</b>	<b>-14,2</b>	<b>-9,1</b>



El mantenimiento del ritmo de descenso en el pago fraccionado de abril se atribuye en exclusiva al mal comportamiento del pago de los grupos consolidados: entre otros ajustes, una mayor repercusión de la libertad de amortización y de las dotaciones a provisiones explicarían que su ritmo empeore en casi trece puntos (-28,9%). Por el contrario, las grandes empresas no grupos reflejan ganancias en valor añadido y contención en costes salariales y financieros que se traducen en el primer incremento de su pago desde 2007 (3,8%, tasa que supera en trece puntos a la anterior). Por su parte, el pago de pymes mejora ligeramente hasta el -19,7%, si bien al venir calculado como un porcentaje de la cuota líquida del ejercicio 2009 no indica nada acerca de la evolución presente de sus resultados.

- Los **ingresos por IVA aceleran su ritmo de crecimiento hasta el 12,0%** (8% hasta marzo) impulsados por el crecimiento nominal de las ventas interiores, por la subida de tipos (cuyo impacto en los meses transcurridos de 2011 se valora en 2.420 millones) y por la reducción de las devoluciones realizadas (un -5,3% hasta abril), en las que se refleja ya el descenso en las devoluciones solicitadas en el IVA anual 2010. El IVA bruto mantiene su ritmo en el 7,5%, con el IVA Importación como componente más dinámico (36,4%). El IVA bruto de grandes empresas se modera en abril (5,5% acumulado), mientras que el de las pymes se acelera en el mes hasta el 6,0% (3,9% acumulado). Destaca también el dinamismo de los ingresos de contraído previo (casi 500 millones en el mes de abril) procedentes principalmente de los aplazamientos concedidos en periodos anteriores.
- Los **impuestos especiales** han sido, junto con Sociedades, las figuras de comportamiento más negativo en abril: su tasa acumulada negativa aumenta hasta el **-4,6%**, con caídas de ingresos tanto en **Hidrocarburos** (**-4,3%** hasta abril en línea con la senda del consumo de carburantes, afectado por la subida del precio de gasolinas y gasóleo, el cambio de mes de la Semana Santa, las menores matriculaciones y, en alguna medida, la norma de limitación de velocidad máxima recientemente introducida) como en **Labores de Tabaco** (**-6,9%**, con un descenso del consumo de cajetillas — -24,9% en el primer trimestre — más acentuado que la subida impositiva aprobada). También el IE sobre la **Electricidad** ha registrado tasa negativa en abril (**1,3%** acumulado, apenas algo más de lo que crece su consumo) al compararse con el dato de mayor importe de todo 2010 (que incluía casi 40 millones de aplazamientos de meses anteriores), si bien se prevé que la tasa se acelere de forma significativa en particular en junio (cuando se produjo el mínimo de ingresos del año).
- Por el contrario en abril el **IRNR** ha mostrado una significativa recuperación (**9,8%**), si bien esta tasa positiva es transitoria por los mayores ingresos netos de Deuda Pública (que se compensarán con devoluciones en los meses siguientes): su tasa homogénea pasa del -24,5% anterior al -3,6%. Las **tasas y otros ingresos** rebajan su incremento al **12,9%** tras los ingresos anuales por UMTS en la tasa radioeléctrica (estables respecto al año anterior), ya que los 104 millones de devoluciones a la CRTVE (sin contrapartida en estos meses de 2010) se compensan con los mayores ingresos por recargo de apremio y otros. Los ingresos por **tráfico exterior** (**15,0%**) mantienen una evolución en línea con la importación no UE, y el impuesto sobre **primas de seguros** aumenta un **0,5%**.
- Hasta abril de 2011 se han realizado **341 millones de devoluciones menos** que en el mismo periodo del año anterior, como resultado de compensar las menores devoluciones solicitadas y realizadas de IVA anual (-660 millones) y cuota diferencial de IRPF (-198 millones, en su mayor parte por la supresión del cheque-bebé) con el incremento de devoluciones en el IVA Mensual (194 millones), el adelanto de las de cuota diferencial de Sociedades (148 millones) y las realizadas a la CRTVE por tasa radioeléctrica (104 millones).



## LOS INGRESOS TRIBUTARIOS EN TÉRMINOS DE DEVENGO

Los **impuestos devengados** (sin cuotas diferenciales de IRPF y Sociedades) aumentan un **0,4%** en el primer trimestre de 2011, tres puntos por debajo del ritmo alcanzado en 2010, si bien la mayor parte de este incremento tiene su origen en las medidas de consolidación fiscal adoptadas. **Eliminando los impactos de los cambios normativos** (que en el primer trimestre de 2011 ascienden a unos 2.150 millones en términos de devengo), la tasa ajustada se reduce al **-2,6%** (-0,6% corregido en 2010), en sintonía con la evolución de la base imponible agregada sobre la renta y el gasto en el primer trimestre de 2011 (-2,9%). La ralentización del crecimiento de los impuestos devengados se debe principalmente al menor dinamismo de las retenciones de trabajo (por la bajada de los salarios públicos y la caída de las retenciones de pymes una vez superado el efecto alcista en 2010 de la supresión de la deducción de 400 euros), los ingresos netos por IVA (que pierden cinco puntos respecto a 2010 por el incremento transitoriamente elevado de las devoluciones) y la caída de Hidrocarburos y Tabaco afectados por los descensos de sus consumos.

**CUADRO A3: EVOLUCION TRIMESTRAL DE LOS IMPUESTOS DEVENGADOS**

	2010	09.II	09.III	09.IV	10.I	10.II	10.III	10.IV	11.I	09	10*	11*
<b>IMPUESTOS DIRECTOS (sin CD)</b>	<b>89.107</b>	<b>1,4</b>	<b>-0,9</b>	<b>-6,4</b>	<b>-3,5</b>	<b>5,4</b>	<b>-3,1</b>	<b>-0,2</b>	<b>-1,1</b>	<b>-4,2</b>	<b>-0,5</b>	<b>-1,1</b>
IRPF (sin CD)	73.151	3,5	-3,0	-2,7	2,3	5,4	3,2	3,6	1,3	-2,9	3,7	1,3
Sociedades (sin CD)	13.644	-31,9	5,6	-23,3	-22,1	4,5	-18,4	-17,8	-12,8	-10,2	-18,0	-12,8
IRNR (sin CD)	2.236	25,5	-14,6	27,4	-22,5	7,6	1,3	-5,4	4,4	7,4	-3,8	4,4
* Retenciones de trabajo	64.525	5,8	-0,9	-1,0	6,7	6,6	5,2	5,0	0,7	-1,8	5,9	0,7
- Grandes Empresas	27.155	0,3	-3,2	-4,0	2,9	1,4	2,3	5,3	3,2	-5,1	3,0	3,2
- PYMEs	14.860	-1,7	-8,5	-9,4	5,8	8,7	8,4	7,0	-2,0	-9,4	7,5	-2,0
- Admones. Públicas	22.510	18,7	8,8	9,3	13,2	11,2	6,8	3,5	-1,1	9,0	8,4	-1,1
* Retenciones de capital	6.374	-20,1	-21,3	-12,5	-38,6	-3,9	-11,6	-17,6	10,7	-11,3	-18,4	10,7
* Ret. arrendamientos	2.863	-4,2	-6,3	-5,4	-0,4	2,3	2,0	1,4	-0,4	-4,4	1,3	-0,4
* Ret. fondos de inversión	555	-50,0	-46,9	-53,0	-35,9	-2,8	-14,0	-4,4	23,2	-49,7	-15,1	23,2
* Pago fraccionado IRPF	2.311	-4,2	-10,4	-7,1	4,0	13,0	0,6	0,4	-7,4	-13,4	4,5	-7,4
* Pago fraccionado IS	10.298		10,5	-27,2	-21,6		-19,9	-18,2	-15,8	-6,0	-20,0	-15,8
- Grandes empresas	8.005		21,7	-26,6	-21,7		-20,1	-16,1	-14,4	0,8	-19,8	-14,4
- PYMEs	2.293		-27,3	-28,2	-21,3		-18,7	-22,3	-19,5	-23,8	-20,8	-19,5
<b>IMPUESTOS INDIRECTOS</b>	<b>74.884</b>	<b>-19,4</b>	<b>-14,2</b>	<b>290,3</b>	<b>9,6</b>	<b>13,0</b>	<b>5,5</b>	<b>7,7</b>	<b>2,7</b>	<b>-2,6</b>	<b>8,9</b>	<b>2,7</b>
IVA del periodo**	52.610	-9,8	-2,0	7,8	11,1	17,8	4,4	2,3	5,0	-4,5	8,7	5,0
* IVA bruto	75.456	-12,5	-10,2	-6,2	0,3	9,2	6,9	4,8	11,2	-10,4	5,3	11,2
- G. Empresas y Export.	43.589	-6,7	-5,9	-1,4	1,8	3,6	5,5	2,1	8,5	-5,5	3,3	8,5
- PYMEs	23.847	-12,5	-8,2	-9,5	-4,0	13,6	-1,9	2,0	8,0	-11,1	2,5	8,0
- Importación	8.020	-40,1	-35,8	-20,3	4,1	33,7	47,8	36,9	36,6	-32,2	30,4	36,6
* Devoluciones ejercicio	23.524	61,8	50,3	-50,9	-24,5	-8,8	1,6	0,6	30,4	-22,2	-5,7	30,4
- G. Empresas y Export.	13.970	9,3	2,5	-47,0	-22,0	6,8	25,6	9,4	32,6	-18,2	3,9	32,6
- PYMEs	9.555	546,0	512,4	-53,3	-31,3	-33,2	-37,2	-5,5	23,9	-26,4	-16,9	23,9
IVA neto	51.931	-24,9	-19,8		10,2	15,6	8,4	10,5	5,9	-2,4	11,2	5,9
- G. Empresas y Export.	29.619	-11,4	-8,2		14,7	2,5	-0,7	-3,0	-0,3	2,0	3,0	-0,3
- PYMEs	14.292	-38,5	-30,8		5,2	36,5	11,8		4,5	11,5	21,4	4,5
- Importación	8.020	-40,1	-35,8	-20,3	4,1	33,7	47,8	36,9	36,6	-32,2	30,4	36,6
Impuestos Especiales	19.926	-1,1	3,6	-1,2	8,4	6,1	-3,5	2,6	-6,8	-1,7	3,1	-6,8
* Hidrocarburos	9.845	-4,9	2,7	1,2	5,3	4,2	-3,0	-2,8	-5,0	-2,5	0,7	-5,0
* Tabacos	7.573	3,0	6,6	-5,5	15,4	8,6	-5,9	12,3	-12,7	-1,6	6,7	-12,7
* Electricidad	1.370	8,4	-1,4	4,4	6,1	9,6	12,0	-4,9	3,1	6,9	5,5	3,1
* Resto	1.138	-2,5	-2,3	-1,4	-1,5	2,4	-7,4	0,4	2,2	-3,8	-1,6	2,2
Tráfico exterior	1.547	-19,4	-13,8	-8,0	6,4	22,3	26,1	16,4	12,5	-14,8	17,8	12,5
Impuesto Primas de Seguros	1.436	-8,0	-5,5	-0,6	6,7	0,9	2,0	-0,1	0,4	-6,5	2,4	0,4
<b>TASAS TRIBUTARIAS</b>	<b>772</b>	<b>3,1</b>	<b>0,2</b>	<b>-5,9</b>	<b>9,1</b>	<b>-30,0</b>	<b>-52,8</b>	<b>-35,2</b>	<b>-49,4</b>	<b>4,3</b>	<b>-27,8</b>	<b>-49,4</b>
<b>IMPUESTOS DEVENGADOS (sin CD)</b>	<b>164.763</b>	<b>-9,5</b>	<b>-7,4</b>	<b>30,9</b>	<b>2,1</b>	<b>8,5</b>	<b>0,6</b>	<b>2,6</b>	<b>0,4</b>	<b>-3,4</b>	<b>3,4</b>	<b>0,4</b>

\* Datos provisionales hasta el tratamiento completo de las declaraciones informativas anuales.

\*\* IVA repercutido - IVA soportado + IVA de importación de terceros + IVA regimenes especiales.

Las retenciones de trabajo devengadas aumentan un 0,7% en 2011, si bien descontando el efecto de los impactos normativos la tasa se acelera hasta el 2,7% (-0,2% corregido en 2010) por la menor caída del empleo y la subida del salario y el tipo medio. Por su parte, las retenciones de capital mobiliario y de fondos de inversión registran importantes aumentos en el primer trimestre (10,7% y 23,2%) ya que los mayores tipos de interés sobre depósitos y las ganancias de la Bolsa en el primer tramo del año impulsan a las rentas de capital, mientras que los pagos fraccionados caen un -7,4% (aunque menos que el -8,3% corregido de 400 euros de 2010). El IRPF ajustado



(depurado de impactos normativos) alcanza en el primer trimestre un crecimiento del **3,0%** (1,3% sin descontar los impactos normativos), superior en dos puntos al crecimiento estimado para la renta bruta de los hogares (1,0%).

El **impuesto sobre Sociedades** devengado (sin cuota diferencial) desciende un **-12,8%** porque la mejora en las retenciones de capital se compensa con la caída de su pago fraccionado (-15,8%), que ha sido especialmente intensa en los grupos consolidados mientras que las empresas no grupos rebajan su ritmo de descenso cinco puntos y medio respecto al registrado en 2010.

El **IVA del periodo** crece un **5,0%** en el primer trimestre de 2011, si bien sólo la subida de tipos explicaría doce puntos de incremento, de lo que se deduce que el gasto final sujeto a IVA cae un **-6,6%** al compararse con un periodo de 2010 con importantes incentivos coyunturales al incremento del consumo. El IVA bruto crece un **11,2%** con un fuerte incremento del IVA importación (36,6%) y un buen comportamiento de los ingresos de grandes empresas y pymes, con crecimientos en torno al 8%. Por su parte, las devoluciones de IVA se aceleran hasta el **30,4%** al compararse con un trimestre de 2010 con un importe solicitado un 20% inferior al de los otros tres trimestres del año. Como resultado de las evoluciones de los ingresos brutos y las solicitudes de devolución, el **IVA neto** aumenta un **5,9%** (-5,1% sin medidas normativas).

La fuertemente negativa evolución de los consumos de Hidrocarburos y Tabacos explican el descenso de los **impuestos especiales** en el primer trimestre de 2011 (**-6,8%**). Descontando la subida de tipos aprobada para el tabaco, la **tasa ajustada** de impactos normativos se reduce hasta el **-11,9%**. El IE sobre Labores de Tabaco cae un **-12,7%** por el acusado descenso de la venta de cajetillas (-30,6% según declaraciones fiscales, -24,9% con datos del CMT). El IE sobre Hidrocarburos desciende un **-5,0%** atribuible a la caída de los consumos sujetos, y el impuesto sobre Electricidad eleva sus ingresos un **3,1%** principalmente por la subida de la tarifa eléctrica.



**II. CUADROS ESTADÍSTICOS**

## 1. INGRESOS TRIBUTARIOS POR CONCEPTOS Y DISTRIBUCIÓN ENTRE ADMINISTRACIONES

**Cuadro 1.1**  
**RESUMEN. MES Y ACUMULADO**  
(En millones de euros)

EN EL MES	AÑO 2011			AÑO 2010			% 11/10	
	Estado	AA.TT.	Total	Estado	AA.TT.	Total	Estado	Total
<b>CAP. I - IMPUESTOS DIRECTOS</b>								
<b>I. Renta de las Personas Físicas</b>	5.302	3.087	8.389	6.041	2.096	8.137	-12,2	3,1
<b>I. Sociedades</b>	3.239		3.239	3.564		3.564	-9,1	-9,1
<b>I. Renta de no Residentes</b>	464		464	215		215	115,2	115,2
Resto Capítulo I	7		7	7		7	0,9	0,9
<b>TOTAL CAPÍTULO I</b>	<b>9.011</b>	<b>3.087</b>	<b>12.098</b>	<b>9.828</b>	<b>2.096</b>	<b>11.924</b>	<b>-8,3</b>	<b>1,5</b>
<b>CAP. II - IMPUESTOS INDIRECTOS</b>								
<b>Impuesto sobre el Valor Añadido</b>	5.071	2.011	7.081	4.718	1.091	5.809	7,5	21,9
+ Importaciones	773		773	559		559	38,3	38,3
+ Operaciones Interiores	4.297	2.011	6.308	4.159	1.091	5.250	3,3	20,2
<b>Impuestos Especiales</b>	<b>539</b>	<b>1.054</b>	<b>1.592</b>	<b>969</b>	<b>788</b>	<b>1.757</b>	<b>-44,4</b>	<b>-9,4</b>
+ Alcohol y bebidas derivadas	-32	40	8	-17	27	10	-83,8	-15,3
+ Cerveza	-1	14	13	4	9	13	---	-2,1
+ Productos intermedios	0	1	1	0	1	1	---	34,5
+ Hidrocarburos	428	482	910	636	352	988	-32,8	-7,9
+ Labores del Tabaco	133	400	533	313	285	597	-57,4	-10,8
+ Electricidad	11	117	128	33	115	148	-67,3	-13,7
+ Otros	0		0	0		0	---	---
Impuesto sobre primas de seguro	127		127	130		130	-1,7	-1,7
Tráfico exterior	138		138	119		119	15,7	15,7
Resto Capítulo II	1		1	1		1	-12,3	-12,3
<b>TOTAL CAPÍTULO II</b>	<b>5.875</b>	<b>3.064</b>	<b>8.939</b>	<b>5.936</b>	<b>1.879</b>	<b>7.815</b>	<b>-1,0</b>	<b>14,4</b>
<b>CAP. III - TASAS Y OTROS INGRESOS</b>	<b>446</b>		<b>446</b>	<b>412</b>		<b>412</b>	<b>8,5</b>	<b>8,5</b>
<b>TOTAL GENERAL</b>	<b>15.333</b>	<b>6.151</b>	<b>21.484</b>	<b>16.175</b>	<b>3.975</b>	<b>20.150</b>	<b>-5,2</b>	<b>6,6</b>

DESDE ENERO HASTA EL MES	AÑO 2011			AÑO 2010			% 11/10	
	Estado	AA.TT.	Total	Estado	AA.TT.	Total	Estado	Total
<b>CAP. I - IMPUESTOS DIRECTOS</b>								
<b>I. Renta de las Personas Físicas</b>	15.717	12.347	28.065	18.946	8.384	27.330	-17,0	2,7
<b>I. Sociedades</b>	3.635		3.635	4.253		4.253	-14,5	-14,5
<b>I. Renta de no Residentes</b>	887		887	808		808	9,8	9,8
Resto Capítulo I	33		33	24		24	33,6	33,6
<b>TOTAL CAPÍTULO I</b>	<b>20.273</b>	<b>12.347</b>	<b>32.620</b>	<b>24.032</b>	<b>8.384</b>	<b>32.416</b>	<b>-15,6</b>	<b>0,6</b>
<b>CAP. II - IMPUESTOS INDIRECTOS</b>								
<b>Impuesto sobre el Valor Añadido</b>	14.788	8.043	22.831	16.022	4.365	20.386	-7,7	12,0
+ Importaciones	2.969		2.969	2.174		2.174	36,5	36,5
+ Operaciones Interiores	11.819	8.043	19.863	13.848	4.365	18.212	-14,6	9,1
<b>Impuestos Especiales</b>	<b>1.904</b>	<b>4.214</b>	<b>6.118</b>	<b>3.260</b>	<b>3.151</b>	<b>6.412</b>	<b>-41,6</b>	<b>-4,6</b>
+ Alcohol y bebidas derivadas	106	160	266	158	108	267	-33,1	-0,2
+ Cerveza	18	56	75	42	35	77	-56,3	-3,0
+ Productos intermedios	2	4	6	4	2	6	-44,9	-5,6
+ Hidrocarburos	1.215	1.928	3.143	1.875	1.408	3.283	-35,2	-4,3
+ Labores del Tabaco	540	1.598	2.138	1.157	1.139	2.296	-53,3	-6,9
+ Electricidad	22	467	490	25	458	483	-10,9	1,3
+ Otros	1		1	0		0	---	---
Impuesto sobre primas de seguro	485		485	483		483	0,5	0,5
Tráfico exterior	537		537	467		467	15,0	15,0
Resto Capítulo II	9		9	11		11	-14,7	-14,7
<b>TOTAL CAPÍTULO II</b>	<b>17.724</b>	<b>12.257</b>	<b>29.981</b>	<b>20.243</b>	<b>7.516</b>	<b>27.759</b>	<b>-12,4</b>	<b>8,0</b>
<b>CAP. III - TASAS Y OTROS INGRESOS</b>	<b>963</b>		<b>963</b>	<b>853</b>		<b>853</b>	<b>12,9</b>	<b>12,9</b>
<b>TOTAL GENERAL</b>	<b>38.959</b>	<b>24.605</b>	<b>63.564</b>	<b>45.128</b>	<b>15.899</b>	<b>61.028</b>	<b>-13,7</b>	<b>4,2</b>



**INGRESOS TRIBUTARIOS POR CONCEPTOS Y DISTRIBUCIÓN ENTRE ADMINISTRACIONES**

**Cuadro 1.2: EVOLUCIÓN. MES Y ACUMULADO**  
(en millones de euros)

	MENSUAL						ACUMULADA					
	IRPF	IS	IVA	IIEE	Resto	TOTAL	IRPF	IS	IVA	IIEE	Resto	TOTAL
<b>2010</b>												
Ene	10.383	413	498	1.675	622	13.590	10.383	413	498	1.675	622	13.590
Feb	4.399	818	12.340	1.601	1.003	20.161	14.782	1.231	12.838	3.277	1.624	33.751
Mar	4.411	-542	1.740	1.378	139	7.127	19.193	689	14.578	4.655	1.763	40.878
Abr	8.137	3.564	5.809	1.757	883	20.150	27.330	4.253	20.386	6.412	2.647	61.028
May	1.331	126	2.035	1.575	395	5.462	28.660	4.379	22.422	7.987	3.042	66.490
Jun	1.662	372	2.051	1.808	747	6.641	30.323	4.752	24.473	9.795	3.789	73.131
Jul	11.518	1.498	7.404	1.676	1.198	23.294	41.841	6.250	31.877	11.471	4.987	96.425
Ago	420	4.394	-578	1.758	-77	5.917	42.260	10.644	31.299	13.228	4.911	102.342
Sep	7.177	697	6.105	1.695	812	16.486	49.437	11.340	37.404	14.923	5.722	118.827
Oct	7.853	5.196	6.936	1.615	772	22.372	57.290	16.536	44.340	16.538	6.494	141.199
Nov	5.304	-46	2.606	1.658	469	9.993	62.594	16.491	46.946	18.197	6.964	151.192
Dic	4.383	-293	2.140	1.610	505	8.345	66.977	16.198	49.086	19.806	7.469	159.536
<b>2011</b>												
Ene	10.636	891	779	1.742	1.189	15.237	10.636	891	779	1.742	1.189	15.237
Feb	4.599	-536	12.904	1.392	93	18.451	15.235	355	13.683	3.133	1.282	33.688
Mar	4.441	42	2.067	1.392	450	8.393	19.676	397	15.750	4.526	1.732	42.080
Abr	8.389	3.239	7.081	1.592	1.183	21.484	28.065	3.635	22.831	6.118	2.915	63.564
May												
Jun												
Jul												
Ago												
Sep												
Oct												
Nov												
Dic												

**TASAS DE VARIACIÓN (%)**

	IRPF	IS	IVA	IIEE	Resto	TOTAL	IRPF	IS	IVA	IIEE	Resto	TOTAL
2006	14,8	14,5	9,6	3,2	9,1	11,6	14,8	14,5	9,6	3,2	9,1	11,6
2007	15,6	20,5	2,2	6,4	24,5	11,9	15,6	20,5	2,2	6,4	24,5	11,9
2008	-1,8	-39,1	-14,0	-1,1	-5,0	-13,6	-1,8	-39,1	-14,0	-1,1	-5,0	-13,6
2009	-10,5	-26,1	-30,1	-1,1	-2,2	-17,0	-10,5	-26,1	-30,1	-1,1	-2,2	-17,0
2010	4,9	-19,8	46,2	2,4	5,8	10,8	4,9	-19,8	46,2	2,4	5,8	10,8

	MENSUAL						ACUMULADA					
	IRPF	IS	IVA	IIEE	Resto	TOTAL	IRPF	IS	IVA	IIEE	Resto	TOTAL
<b>2010</b>												
Ene	-0,4	-24,9	-34,7	-4,6	15,8	-3,1	-0,4	-24,9	-34,7	-4,6	15,8	-3,1
Feb	-0,5	3,7	-7,4	9,3	3,6	-3,9	-0,4	-8,0	-8,9	1,7	8,0	-3,6
Mar	6,2	-69,5	---	4,2	-11,5	29,7	1,0	-32,4	2,2	2,4	6,1	1,0
Abr	4,3	-13,0	57,8	12,2	13,8	12,5	2,0	-16,8	13,6	4,9	8,6	4,5
May	47,4	-48,0	330,6	4,2	-0,8	54,8	3,5	-18,2	21,7	4,8	7,2	7,4
Jun	5,5	92,1	---	19,3	-7,7	54,4	3,6	-14,4	31,4	7,2	3,9	10,4
Jul	9,8	8,8	95,6	-2,2	5,2	25,9	5,2	-9,8	42,2	5,7	4,2	13,8
Ago	97,4	-37,0	84,0	-2,7	50,1	13,0	5,7	-23,4	66,4	4,5	6,0	13,7
Sep	4,6	37,4	22,0	2,2	2,0	11,2	5,5	-21,3	57,1	4,2	5,5	13,4
Oct	4,6	-14,9	1,8	-10,6	69,0	-1,4	5,4	-19,4	44,8	2,6	10,4	10,8
Nov	-2,9	91,8	56,8	1,4	-18,7	13,8	4,6	-17,3	45,4	2,5	7,8	10,9
Dic	8,4	---	67,7	1,1	-16,1	7,7	4,9	-19,8	46,2	2,4	5,8	10,8
<b>2011</b>												
Ene	2,4	115,8	56,6	4,0	91,3	12,1	2,4	115,8	56,6	4,0	91,3	12,1
Feb	4,5	---	4,6	-13,1	-90,7	-8,5	3,1	-71,2	6,6	-4,4	-21,1	-0,2
Mar	0,7	---	18,8	1,0	223,2	17,8	2,5	-42,4	8,0	-2,8	-1,8	2,9
Abr	3,1	-9,1	21,9	-9,4	33,9	6,6	2,7	-14,5	12,0	-4,6	10,1	4,2
May												
Jun												
Jul												
Ago												
Sep												
Oct												
Nov												
Dic												

**CUADRO 1.3. INGRESOS TRIBUTARIOS POR CONCEPTOS. DETALLE. MES.**  
(En miles de euros)

PERIODO : ABRIL DE 2011

DESIGNACIÓN DE LOS INGRESOS	RECAUDACIÓN									
	AÑO 2011				AÑO 2010				%	
	ESTADO	CC.AA.	CC.LL.	TOTAL	ESTADO	CC.AA.	CC.LL.	TOTAL	ESTADO	TOTAL
<b>CAPÍTULO I - IMPUESTOS DIRECTOS</b>										
<b>I. R. P. F.</b>	<b>5.301.924</b>	<b>3.021.785</b>	<b>65.076</b>	<b>8.388.785</b>	<b>6.040.984</b>	<b>2.029.601</b>	<b>66.301</b>	<b>8.136.886</b>	<b>-12,2</b>	<b>3,1</b>
- Retenciones trabajo	7.752.397			7.752.397	7.631.621			7.631.621	1,6	1,6
- Retenciones de arrendamientos	384.841			384.841	390.359			390.359	-1,4	-1,4
- Retenciones Fondos Inversión	49.785			49.785	33.376			33.376	49,2	49,2
- Retenciones capital	368.423			368.423	339.740			339.740	8,4	8,4
- Pagos fraccionados	504.800			504.800	540.123			540.123	-6,5	-6,5
- Cuota diferencial I.R.P.F.	-658.194			-658.194	-785.067			-785.067	---	---
- Otras devoluciones y minoraciones	-3.100.128	3.021.785	65.076	-13.267	-2.109.168	2.029.601	66.301	-13.266	---	---
<b>Impuesto sobre Sociedades</b>	<b>3.238.665</b>			<b>3.238.665</b>	<b>3.564.356</b>			<b>3.564.356</b>	<b>-9,1</b>	<b>-9,1</b>
- Retenciones de arrendamientos	157.846			157.846	161.464			161.464	-2,2	-2,2
- Retenciones Fondos Inversión	21.185			21.185	14.203			14.203	49,2	49,2
- Retenciones capital	434.175			434.175	272.048			272.048	59,6	59,6
- Pagos fraccionados	2.442.375			2.442.375	2.927.328			2.927.328	-16,6	-16,6
- Cuota diferencial Sociedades	183.084			183.084	189.313			189.313	-3,3	-3,3
<b>Impuesto Renta no Residentes</b>	<b>463.649</b>			<b>463.649</b>	<b>215.402</b>			<b>215.402</b>	<b>115,2</b>	<b>115,2</b>
- Retenciones y Pagos a cuenta	393.360			393.360	212.910			212.910	84,8	84,8
- Cuota diferencial	70.061			70.061	2.378			2.378	---	---
- Gravamen sobre inmuebles	228			228	114			114	100,0	100,0
Impuesto sobre el Patrimonio	95			95	47			47	102,1	102,1
Resto del Capítulo I	6.883			6.883	6.866			6.866	0,2	0,2
<b>TOTAL CAPÍTULO I</b>	<b>9.011.216</b>	<b>3.021.785</b>	<b>65.076</b>	<b>12.098.077</b>	<b>9.827.655</b>	<b>2.029.601</b>	<b>66.301</b>	<b>11.923.557</b>	<b>-8,3</b>	<b>1,5</b>
<b>CAPÍTULO II - IMPUESTOS INDIRECTOS</b>										
<b>I.V.A.</b>	<b>5.070.571</b>	<b>1.969.686</b>	<b>41.104</b>	<b>7.081.361</b>	<b>4.717.668</b>	<b>1.055.611</b>	<b>35.516</b>	<b>5.808.795</b>	<b>7,5</b>	<b>21,9</b>
- I.V.A. Bruto	9.509.561			9.509.561	8.848.669			8.848.669	7,5	7,5
- Importaciones	773.994			773.994	560.254			560.254	38,2	38,2
- Grandes Empresas y Exportadores	3.720.643			3.720.643	3.619.820			3.619.820	2,8	2,8
- Pymes	4.535.856			4.535.856	4.277.357			4.277.357	6,0	6,0
- Resto de Operaciones	479.068			479.068	391.238			391.238	22,4	22,4
- Devoluciones	2.428.200			2.428.200	3.039.874			3.039.874	-20,1	-20,1
- Participación AA.TT.	2.010.790	1.969.686	41.104		1.091.127	1.055.611	35.516		84,3	---
<b>Impuestos Especiales</b>	<b>538.632</b>	<b>1.035.379</b>	<b>18.125</b>	<b>1.592.136</b>	<b>968.751</b>	<b>769.077</b>	<b>18.731</b>	<b>1.756.559</b>	<b>-44,4</b>	<b>-9,4</b>
- Alcohol	-31.734	39.267	808	8.341	-17.270	26.297	817	9.844	---	-15,3
- Cerveza	-1.294	13.831	274	12.811	4.240	8.591	251	13.082	---	-2,1
- Productos intermedios	-73	900	19	846	23	588	18	629	---	34,5
- Hidrocarburos	427.533	472.624	9.400	909.557	635.808	341.726	10.156	987.690	-32,8	-7,9
- Labores del Tabaco	133.148	391.912	7.624	532.684	312.523	277.307	7.489	597.319	-57,4	-10,8
- Electricidad	10.935	116.845	0	127.780	33.432	114.568	0	148.000	-67,3	-13,7
- Otros	117			117	-5			-5	---	---
Primas de Seguros	127.423			127.423	129.654			129.654	-1,7	-1,7
Tráfico exterior	137.594			137.594	118.904			118.904	15,7	15,7
- Tarifa Exterior Común	133.819			133.819	112.246			112.246	19,2	19,2
- Exacciones Agrícolas	3.775			3.775	6.658			6.658	-43,3	-43,3
Azúcar	0			0	304			304	---	---
Resto Capítulo II	690			690	483			483	42,9	42,9
<b>TOTAL CAPÍTULO II</b>	<b>5.874.910</b>	<b>3.005.065</b>	<b>59.229</b>	<b>8.939.204</b>	<b>5.935.764</b>	<b>1.824.688</b>	<b>54.247</b>	<b>7.814.699</b>	<b>-1,0</b>	<b>14,4</b>
<b>CAPÍTULO III - TASAS Y OTROS INGRESOS</b>										
Tasa Radioeléctrica	271.526			271.526	282.060			282.060	-3,7	-3,7
Otras Tasas	52.642			52.642	62.762			62.762	-16,1	-16,1
Resto del Capítulo III	122.287			122.287	66.782			66.782	83,1	83,1
<b>TOTAL CAPÍTULO III</b>	<b>446.455</b>			<b>446.455</b>	<b>411.604</b>			<b>411.604</b>	<b>8,5</b>	<b>8,5</b>
<b>TOTAL INGRESOS TRIBUTARIOS</b>	<b>15.332.581</b>	<b>6.026.850</b>	<b>124.305</b>	<b>21.483.736</b>	<b>16.175.023</b>	<b>3.854.289</b>	<b>120.548</b>	<b>20.149.860</b>	<b>-5,2</b>	<b>6,6</b>

**CUADRO 1.4. INGRESOS TRIBUTARIOS POR CONCEPTOS. DETALLE. ACUMULADO.**  
(En miles de euros)

PERIODO : ENERO/ABRIL DE 2011

DESIGNACIÓN DE LOS INGRESOS	RECAUDACIÓN								%	
	AÑO 2011				AÑO 2010				ESTADO	TOTAL
	ESTADO	CC.AA.	CC.LL.	TOTAL	ESTADO	CC.AA.	CC.LL.	TOTAL		
<b>CAPÍTULO I - IMPUESTOS DIRECTOS</b>										
<b>I. R. P. F.</b>	<b>15.717.277</b>	<b>12.087.141</b>	<b>260.304</b>	<b>28.064.722</b>	<b>18.946.338</b>	<b>8.118.405</b>	<b>265.206</b>	<b>27.329.949</b>	<b>-17,0</b>	<b>2,7</b>
- Retenciones trabajo	25.518.120			25.518.120	24.780.809			24.780.809	3,0	3,0
- Retenciones de arrendamientos	907.123			907.123	895.953			895.953	1,2	1,2
- Retenciones Fondos Inversión	151.144			151.144	147.614			147.614	2,4	2,4
- Retenciones capital	1.615.353			1.615.353	1.906.815			1.906.815	-15,3	-15,3
- Pagos fraccionados	1.064.594			1.064.594	1.092.528			1.092.528	-2,6	-2,6
- Cuota diferencial I.R.P.F.	-1.045.163			-1.045.163	-1.341.296			-1.341.296	---	---
- Otras devoluciones y minoraciones	-12.493.894	12.087.141	260.304	-146.449	-8.536.085	8.118.405	265.206	-152.474	---	---
<b>Impuesto sobre Sociedades</b>	<b>3.635.307</b>			<b>3.635.307</b>	<b>4.253.116</b>			<b>4.253.116</b>	<b>-14,5</b>	<b>-14,5</b>
- Retenciones de arrendamientos	364.784			364.784	365.033			365.033	-0,1	-0,1
- Retenciones Fondos Inversión	64.325			64.325	62.828			62.828	2,4	2,4
- Retenciones capital	970.368			970.368	905.226			905.226	7,2	7,2
- Pagos fraccionados	2.522.247			2.522.247	3.040.132			3.040.132	-17,0	-17,0
- Cuota diferencial Sociedades	-286.417			-286.417	-120.103			-120.103	---	---
<b>Impuesto Renta no Residentes</b>	<b>887.405</b>			<b>887.405</b>	<b>808.429</b>			<b>808.429</b>	<b>9,8</b>	<b>9,8</b>
- Retenciones y Pagos a cuenta	806.700			806.700	692.126			692.126	16,6	16,6
- Cuota diferencial	75.580			75.580	111.007			111.007	-31,9	-31,9
- Gravamen sobre inmuebles	5.125			5.125	5.296			5.296	-3,2	-3,2
Impuesto sobre el Patrimonio	325			325	383			383	-15,1	-15,1
Resto del Capítulo I	32.274			32.274	24.010			24.010	34,4	34,4
<b>TOTAL CAPÍTULO I</b>	<b>20.272.588</b>	<b>12.087.141</b>	<b>260.304</b>	<b>32.620.033</b>	<b>24.032.276</b>	<b>8.118.405</b>	<b>265.206</b>	<b>32.415.887</b>	<b>-15,6</b>	<b>0,6</b>
<b>CAPÍTULO II - IMPUESTOS INDIRECTOS</b>										
<b>I.V.A.</b>	<b>14.788.309</b>	<b>7.878.746</b>	<b>164.412</b>	<b>22.831.467</b>	<b>16.021.928</b>	<b>4.222.444</b>	<b>142.068</b>	<b>20.386.440</b>	<b>-7,7</b>	<b>12,0</b>
- I.V.A. Bruto	29.583.636			29.583.636	27.515.776			27.515.776	7,5	7,5
- Importaciones	2.971.740			2.971.740	2.179.005			2.179.005	36,4	36,4
- Grandes Empresas y Exportadores	14.839.040			14.839.040	14.060.725			14.060.725	5,5	5,5
- Pymes	10.153.616			10.153.616	9.770.016			9.770.016	3,9	3,9
- Resto de Operaciones	1.619.240			1.619.240	1.506.030			1.506.030	7,5	7,5
- Devoluciones	6.752.169			6.752.169	7.129.336			7.129.336	-5,3	-5,3
- Participación AA.TT.	8.043.158	7.878.746	164.412		4.364.512	4.222.444	142.068		84,3	---
<b>Impuestos Especiales</b>	<b>1.903.670</b>	<b>4.141.516</b>	<b>72.500</b>	<b>6.117.686</b>	<b>3.260.330</b>	<b>3.076.311</b>	<b>74.922</b>	<b>6.411.563</b>	<b>-41,6</b>	<b>-4,6</b>
- Alcohol	105.984	157.068	3.233	266.285	158.416	105.187	3.268	266.871	-33,1	-0,2
- Cerveza	18.179	55.324	1.098	74.601	41.575	34.365	1.003	76.943	-56,3	-3,0
- Productos intermedios	1.932	3.600	73	5.605	3.509	2.352	74	5.935	-44,9	-5,6
- Hidrocarburos	1.214.791	1.890.498	37.602	3.142.891	1.875.073	1.366.904	40.621	3.282.598	-35,2	-4,3
- Labores del Tabaco	539.893	1.567.647	30.494	2.138.034	1.157.052	1.109.229	29.956	2.296.237	-53,3	-6,9
- Electricidad	22.180	467.379	0	489.559	24.893	458.274	0	483.167	-10,9	1,3
- Otros	711			711	-188			-188	---	---
Primas de Seguros	485.066			485.066	482.840			482.840	0,5	0,5
Tráfico exterior	537.371			537.371	467.178			467.178	15,0	15,0
- Tarifa Exterior Común	530.257			530.257	449.704			449.704	17,9	17,9
- Exacciones Agrícolas	7.114			7.114	17.474			17.474	-59,3	-59,3
Azúcar	6.676			6.676	8.586			8.586	-22,2	-22,2
Resto Capítulo II	2.448			2.448	2.108			2.108	16,1	16,1
<b>TOTAL CAPÍTULO II</b>	<b>17.723.540</b>	<b>12.020.262</b>	<b>236.912</b>	<b>29.980.714</b>	<b>20.242.970</b>	<b>7.298.755</b>	<b>216.990</b>	<b>27.758.715</b>	<b>-12,4</b>	<b>8,0</b>
<b>CAPÍTULO III - TASAS Y OTROS INGRESOS</b>										
Tasa Radioeléctrica	200.072			200.072	287.617			287.617	-30,4	-30,4
Otras Tasas	227.169			227.169	243.012			243.012	-6,5	-6,5
Resto del Capítulo III	536.115			536.115	322.407			322.407	66,3	66,3
<b>TOTAL CAPÍTULO III</b>	<b>963.356</b>			<b>963.356</b>	<b>853.036</b>			<b>853.036</b>	<b>12,9</b>	<b>12,9</b>
<b>TOTAL INGRESOS TRIBUTARIOS</b>	<b>38.959.484</b>	<b>24.107.403</b>	<b>497.216</b>	<b>63.564.103</b>	<b>45.128.282</b>	<b>15.417.160</b>	<b>482.196</b>	<b>61.027.638</b>	<b>-13,7</b>	<b>4,2</b>



**2. DEVOLUCIONES, PARTICIPACIÓN DE LAS AA.TT. Y OTRAS  
MINORACIONES. INGRESOS BRUTOS**

**Cuadro 2.1**  
**DEVOLUCIONES, PARTICIPACIÓN DE LAS AA.TT. Y OTRAS MINORACIONES. MES Y ACUMULADO**  
(En millones de euros)

	PERIODO: MES DE ABRIL				PERIODO: ENERO-ABRIL			
	2011	2010	Comparación 11/10		2011	2010	Comparación 11/10	
			Diferencia	%			Diferencia	%
<b>I. Renta de las Personas Físicas</b>	<b>826</b>	<b>886</b>	<b>-60</b>	<b>-6,8</b>	<b>1.574</b>	<b>1.731</b>	<b>-156</b>	<b>-9,0</b>
+ Cuota diferencial	794	879	-85	-9,6	1.507	1.705	-198	-11,6
+ Otras devoluciones	31	7	24	347,0	68	26	42	164,2
+ D. G. del Tesoro y Política Financiera	0	0	0	---	0	0	0	---
<b>I. Sociedades</b>	<b>166</b>	<b>162</b>	<b>4</b>	<b>2,7</b>	<b>1.813</b>	<b>1.718</b>	<b>95</b>	<b>5,5</b>
+ Cuota diferencial	148	157	-9	-5,8	1.226	1.077	148	13,8
+ Otras devoluciones	17	1	15	---	21	9	12	129,6
+ D. G. del Tesoro y Política Financiera	2	4	-2	-50,5	566	632	-66	-10,4
<b>I. Renta de no Residentes</b>	<b>13</b>	<b>17</b>	<b>-3</b>	<b>-20,4</b>	<b>530</b>	<b>568</b>	<b>-38</b>	<b>-6,7</b>
+ Otras devoluciones	10	5	5	99,4	58	43	15	35,5
+ D. G. del Tesoro y Política Financiera	3	11	-9	-74,8	473	526	-53	-10,1
<b>Impuesto sobre el Valor Añadido</b>	<b>2.428</b>	<b>3.040</b>	<b>-612</b>	<b>-20,1</b>	<b>6.752</b>	<b>7.129</b>	<b>-377</b>	<b>-5,3</b>
+ Anuales y otras	526	1.200	-674	-56,1	1.713	2.373	-660	-27,8
+ Mensuales	1.565	1.584	-19	-1,2	4.633	4.439	194	4,4
+ Ajuste País Vasco	337	256	81	31,8	337	256	81	31,8
+ Ajuste Navarra	0	0	0	---	69	62	7	12,0
<b>Impuestos Especiales</b>	<b>74</b>	<b>50</b>	<b>24</b>	<b>47,9</b>	<b>165</b>	<b>141</b>	<b>24</b>	<b>16,6</b>
Otras devoluciones	38	14	24	169,9	162	50	113	226,5
<b>TOTAL DEVOLUCIONES</b>	<b>3.546</b>	<b>4.169</b>	<b>-623</b>	<b>-14,9</b>	<b>10.997</b>	<b>11.337</b>	<b>-341</b>	<b>-3,0</b>
<b>I. Renta de las Personas Físicas</b>	<b>3.100</b>	<b>2.109</b>	<b>991</b>	<b>47,0</b>	<b>12.494</b>	<b>8.536</b>	<b>3.958</b>	<b>46,4</b>
+ Asignación tributaria Iglesia Católica	13	13	0	0,0	146	152	-6	-4,0
+ Participación AA.TT. en el IRPF	3.087	2.096	991	47,3	12.347	8.384	3.964	47,3
<b>Participación de las AA.TT. en el IVA</b>	<b>2.011</b>	<b>1.091</b>	<b>920</b>	<b>84,3</b>	<b>8.043</b>	<b>4.365</b>	<b>3.679</b>	<b>84,3</b>
<b>Participación de las AA.TT. en II.EE.</b>	<b>1.054</b>	<b>788</b>	<b>266</b>	<b>33,7</b>	<b>4.214</b>	<b>3.151</b>	<b>1.063</b>	<b>33,7</b>
<b>TOTAL MINORACIONES</b>	<b>6.164</b>	<b>3.988</b>	<b>2.176</b>	<b>54,6</b>	<b>24.751</b>	<b>16.052</b>	<b>8.699</b>	<b>54,2</b>
<b>I. Renta de las Personas Físicas</b>	<b>3.926</b>	<b>2.995</b>	<b>931</b>	<b>31,1</b>	<b>14.068</b>	<b>10.267</b>	<b>3.802</b>	<b>37,0</b>
<b>I. Sociedades</b>	<b>166</b>	<b>162</b>	<b>4</b>	<b>2,7</b>	<b>1.813</b>	<b>1.718</b>	<b>95</b>	<b>5,5</b>
<b>I. Renta de no Residentes</b>	<b>13</b>	<b>17</b>	<b>-3</b>	<b>-20,4</b>	<b>530</b>	<b>568</b>	<b>-38</b>	<b>-6,7</b>
<b>Impuesto sobre el Valor Añadido</b>	<b>4.439</b>	<b>4.131</b>	<b>308</b>	<b>7,5</b>	<b>14.795</b>	<b>11.494</b>	<b>3.301</b>	<b>28,7</b>
<b>Impuestos Especiales</b>	<b>1.128</b>	<b>838</b>	<b>290</b>	<b>34,6</b>	<b>4.379</b>	<b>3.293</b>	<b>1.086</b>	<b>33,0</b>
Otras devoluciones	38	14	24	169,9	162	50	113	226,5
<b>TOTAL DEVOLUCIONES Y MINORACIONES</b>	<b>9.710</b>	<b>8.157</b>	<b>1.553</b>	<b>19,0</b>	<b>35.748</b>	<b>27.389</b>	<b>8.359</b>	<b>30,5</b>



**Cuadro 2.2**  
**DEVOLUCIONES. EVOLUCIÓN**  
(en millones de euros)

	MENSUAL						ACUMULADA					
	IRPF	IS	IVA	IIEE	Resto	TOTAL	IRPF	IS	IVA	IIEE	Resto	TOTAL
<b>2010</b>												
Ene	302	400	826	4	20	1.551	302	400	826	4	20	1.551
Feb	286	272	1.013	24	25	1.619	587	672	1.838	28	45	3.170
Mar	257	884	2.251	64	543	3.999	844	1.556	4.089	91	587	7.169
Abr	886	162	3.040	50	31	4.169	1.731	1.718	7.129	141	618	11.337
May	3.074	230	2.265	33	125	5.726	4.804	1.948	9.394	175	742	17.063
Jun	3.893	123	2.393	41	181	6.630	8.697	2.070	11.787	216	923	23.693
Jul	2.118	105	2.952	43	56	5.273	10.815	2.176	14.739	258	979	28.967
Ago	535	1.136	1.817	23	609	4.120	11.350	3.312	16.556	281	1.588	33.087
Sep	580	81	2.029	32	77	2.799	11.930	3.393	18.585	313	1.665	35.886
Oct	695	753	2.179	95	45	3.766	12.624	4.146	20.764	408	1.710	39.652
Nov	748	520	1.985	25	57	3.334	13.372	4.666	22.749	433	1.766	42.986
Dic	493	3.000	2.514	31	256	6.294	13.866	7.666	25.263	464	2.022	49.280
<b>2011</b>												
Ene	335	384	795	8	48	1.569	335	384	795	8	48	1.569
Feb	230	1.039	1.100	22	495	2.885	565	1.423	1.895	29	543	4.455
Mar	184	224	2.429	61	98	2.996	749	1.646	4.324	91	641	7.451
Abr	826	166	2.428	74	51	3.546	1.574	1.813	6.752	165	692	10.997
May												
Jun												
Jul												
Ago												
Sep												
Oct												
Nov												
Dic												

**TASAS DE VARIACIÓN (%)**

	IRPF	IS	IVA	IIEE	Resto	TOTAL	IRPF	IS	IVA	IIEE	Resto	TOTAL
2006	3,8	34,2	19,7	62,6	3,6	16,4	3,8	34,2	19,7	62,6	3,6	16,4
2007	8,7	-0,4	24,8	-8,5	20,2	17,5	8,7	-0,4	24,8	-8,5	20,2	17,5
2008	18,4	42,6	2,2	-9,6	1,0	9,7	18,4	42,6	2,2	-9,6	1,0	9,7
2009	8,0	20,0	13,6	31,1	14,8	13,1	8,0	20,0	13,6	31,1	14,8	13,1
2010	-6,0	-3,7	-30,5	9,6	27,6	-19,3	-6,0	-3,7	-30,5	9,6	27,6	-19,3

	MENSUAL						ACUMULADA					
	IRPF	IS	IVA	IIEE	Resto	TOTAL	IRPF	IS	IVA	IIEE	Resto	TOTAL
<b>2010</b>												
Ene	10,6	15,0	83,9	26,7	20,9	42,4	10,6	15,0	83,9	26,7	20,9	42,4
Feb	-6,4	-31,5	182,3	128,8	13,2	48,1	1,6	-9,8	127,6	106,9	16,5	45,3
Mar	2,1	-5,6	-34,7	8,0	22,5	-22,2	1,8	-7,4	-3,9	26,3	22,1	-2,1
Abr	-2,5	-19,0	-38,5	-10,6	-65,4	-32,7	-0,5	-8,7	-22,5	10,2	8,5	-16,1
May	-7,0	26,8	-32,5	-30,3	58,3	-17,8	-4,7	-5,6	-25,2	-0,7	14,5	-16,7
Jun	-1,3	-65,3	-37,4	-9,2	394,9	-19,2	-3,2	-14,3	-28,0	-2,5	34,8	-17,4
Jul	-19,2	-21,8	-47,6	-24,0	80,5	-37,8	-6,8	-14,7	-33,1	-6,8	36,8	-22,1
Ago	1,6	65,0	-60,3	119,6	10,1	-35,2	-6,5	2,3	-37,8	-2,3	25,2	-24,0
Sep	-14,1	-1,4	-6,5	19,3	41,8	-6,9	-6,9	2,2	-35,4	-0,4	25,9	-22,9
Oct	-8,8	11,3	0,3	138,2	16,7	2,1	-7,0	3,7	-32,9	15,1	25,6	-21,0
Nov	4,9	-56,2	-23,8	2,0	-7,2	-27,4	-6,4	-10,0	-32,2	14,3	24,2	-21,6
Dic	4,8	8,0	-9,6	-30,0	57,8	0,9	-6,0	-3,7	-30,5	9,6	27,6	-19,3
<b>2011</b>												
Ene	11,0	-4,1	-3,7	108,4	143,8	1,2	11,0	-4,1	-3,7	108,4	143,8	1,2
Feb	-19,4	282,3	8,6	-10,1	---	78,2	-3,8	111,7	3,1	5,5	---	40,5
Mar	-28,7	-74,7	7,9	-3,2	-81,9	-25,1	-11,4	5,8	5,7	-0,6	9,2	3,9
Abr	-6,8	2,7	-20,1	47,9	66,9	-14,9	-9,0	5,5	-5,3	16,6	12,1	-3,0
May												
Jun												
Jul												
Ago												
Sep												
Oct												
Nov												
Dic												

**Cuadro 2.3**  
**PARTICIPACIÓN DE LAS AA.TT. Y OTRAS MINORACIONES. EVOLUCIÓN**  
(en millones de euros)

	MENSUAL						ACUMULADA					
	PARTICIPACIÓN DE LAS AA.TT.				ASIG. I.C.	MINOR.	PARTICIPACIÓN DE LAS AA.TT.				ASIG. I.C.	MINOR.
	IRPF	IVA	IIEE	TOTAL	IRPF	TOTAL	IRPF	IVA	IIEE	TOTAL	IRPF	TOTAL
<b>2010</b>												
Ene	2.096	1.091	788	<b>3.975</b>	113	<b>4.088</b>	2.096	1.091	788	<b>3.975</b>	113	<b>4.088</b>
Feb	2.096	1.091	788	<b>3.975</b>	13	<b>3.988</b>	4.192	2.182	1.576	<b>7.950</b>	126	<b>8.076</b>
Mar	2.096	1.091	788	<b>3.975</b>	13	<b>3.988</b>	6.288	3.273	2.363	<b>11.925</b>	139	<b>12.064</b>
Abr	2.096	1.091	788	<b>3.975</b>	13	<b>3.988</b>	8.384	4.365	3.151	<b>15.899</b>	152	<b>16.052</b>
May	2.096	1.091	788	<b>3.975</b>	13	<b>3.988</b>	10.480	5.456	3.939	<b>19.874</b>	166	<b>20.040</b>
Jun	2.096	1.091	788	<b>3.975</b>	14	<b>3.989</b>	12.575	6.547	4.727	<b>23.849</b>	180	<b>24.029</b>
Jul	4.556	-1.369	800	<b>3.988</b>	13	<b>4.001</b>	17.132	5.178	5.527	<b>27.837</b>	193	<b>28.030</b>
Ago	2.135	1.051	790	<b>3.976</b>	13	<b>3.989</b>	19.267	6.229	6.317	<b>31.812</b>	206	<b>32.019</b>
Sep	2.096	1.091	788	<b>3.975</b>	13	<b>3.988</b>	21.363	7.320	7.104	<b>35.787</b>	220	<b>36.007</b>
Oct	2.096	1.091	788	<b>3.975</b>	13	<b>3.988</b>	23.459	8.411	7.892	<b>39.762</b>	233	<b>39.995</b>
Nov	2.096	1.091	788	<b>3.975</b>	13	<b>3.988</b>	25.555	9.502	8.680	<b>43.737</b>	246	<b>43.983</b>
Dic	2.096	1.091	788	<b>3.975</b>	13	<b>3.988</b>	27.651	10.593	9.468	<b>47.712</b>	259	<b>47.971</b>
<b>2011</b>												
Ene	3.087	2.011	1.054	<b>6.151</b>	107	<b>6.258</b>	3.087	2.011	1.054	<b>6.151</b>	107	<b>6.258</b>
Feb	3.087	2.011	1.054	<b>6.151</b>	13	<b>6.164</b>	6.174	4.022	2.107	<b>12.302</b>	120	<b>12.422</b>
Mar	3.087	2.011	1.054	<b>6.151</b>	13	<b>6.164</b>	9.261	6.032	3.161	<b>18.453</b>	133	<b>18.587</b>
Abr	3.087	2.011	1.054	<b>6.151</b>	13	<b>6.164</b>	12.347	8.043	4.214	<b>24.605</b>	146	<b>24.751</b>
May												
Jun												
Jul												
Ago												
Sep												
Oct												
Nov												
Dic												

**TASAS DE VARIACIÓN (%)**

	PARTICIPACIÓN DE LAS AA.TT.				ASIG. I.C.	MINOR.	PARTICIPACIÓN DE LAS AA.TT.				ASIG. I.C.	MINOR.
	IRPF	IVA	IIEE	TOTAL	IRPF	TOTAL	IRPF	IVA	IIEE	TOTAL	IRPF	TOTAL
<b>2006</b>	13,6	7,7	5,8	<b>9,8</b>	2,0	<b>9,8</b>	13,6	7,7	5,8	9,8	2,0	<b>9,8</b>
<b>2007</b>	12,5	14,9	-4,5	<b>10,5</b>	5,8	<b>10,4</b>	12,5	14,9	-4,5	10,5	5,8	<b>10,4</b>
<b>2008</b>	16,4	4,5	0,4	<b>9,1</b>	0,3	<b>9,1</b>	16,4	4,5	0,4	9,1	0,3	<b>9,1</b>
<b>2009</b>	19,7	-23,0	10,3	<b>1,8</b>	62,3	<b>1,9</b>	19,7	-23,0	10,3	1,8	62,3	<b>1,9</b>
<b>2010</b>	-17,3	-40,5	2,8	<b>-21,0</b>	4,6	<b>-20,9</b>	-17,3	-40,5	2,8	-21,0	4,6	<b>-20,9</b>

	MENSUAL						ACUMULADA					
	IRPF	IVA	IIEE	TOTAL	ASIG. I.C.	MINOR.	IRPF	IVA	IIEE	TOTAL	ASIG. I.C.	MINOR.
<b>2010</b>												
Ene	-14,2	-30,6	5,4	-16,5	8,3	<b>-16,0</b>	-14,2	-30,6	5,4	-16,5	8,3	<b>-16,0</b>
Feb	-14,2	-30,6	5,4	-16,5	2,0	<b>-16,5</b>	-14,2	-30,6	5,4	-16,5	7,6	<b>-16,2</b>
Mar	-14,2	-30,6	5,4	-16,5	2,0	<b>-16,5</b>	-14,2	-30,6	5,4	-16,5	7,0	<b>-16,3</b>
Abr	-14,2	-30,6	5,4	-16,5	2,0	<b>-16,5</b>	-14,2	-30,6	5,4	-16,5	6,6	<b>-16,3</b>
May	-14,2	-30,6	5,4	-16,5	2,0	<b>-16,5</b>	-14,2	-30,6	5,4	-16,5	6,2	<b>-16,4</b>
Jun	-14,2	-30,6	5,4	-16,5	7,7	<b>-16,4</b>	-14,2	-30,6	5,4	-16,5	6,3	<b>-16,4</b>
Jul	-30,6	---	-19,2	-50,5	-3,7	<b>-50,4</b>	-19,3	-47,9	1,0	-24,0	5,5	<b>-23,8</b>
Ago	-12,5	-33,1	5,8	-16,4	2,0	<b>-16,4</b>	-18,6	-45,8	1,6	-23,1	5,3	<b>-23,0</b>
Sep	-14,2	-30,6	5,4	-16,5	2,0	<b>-16,5</b>	-18,1	-44,0	2,0	-22,4	5,1	<b>-22,3</b>
Oct	-14,2	-30,6	5,4	-16,5	2,0	<b>-16,5</b>	-17,8	-42,6	2,3	-21,9	4,9	<b>-21,8</b>
Nov	-14,2	-30,6	5,4	-16,5	2,0	<b>-16,5</b>	-17,5	-41,4	2,6	-21,4	4,8	<b>-21,3</b>
Dic	-14,2	-30,6	5,4	-16,5	2,0	<b>-16,5</b>	-17,3	-40,5	2,8	-21,0	4,6	<b>-20,9</b>
<b>2011</b>												
Ene	47,3	84,3	33,7	54,8	-5,3	<b>53,1</b>	47,3	84,3	33,7	54,8	-5,3	<b>53,1</b>
Feb	47,3	84,3	33,7	54,8	0,0	<b>54,6</b>	47,3	84,3	33,7	54,8	-4,8	<b>53,8</b>
Mar	47,3	84,3	33,7	54,8	0,0	<b>54,6</b>	47,3	84,3	33,7	54,8	-4,3	<b>54,1</b>
Abr	47,3	84,3	33,7	54,8	0,0	<b>54,6</b>	47,3	84,3	33,7	54,8	-4,0	<b>54,2</b>
May												
Jun												
Jul												
Ago												
Sep												
Oct												
Nov												
Dic												



**Cuadro 2.4**  
**INGRESOS BRUTOS. MES Y ACUMULADO**  
(En millones de euros)

	PERIODO: MES DE ABRIL			PERIODO: ENERO-ABRIL		
	2011	2010	%	2011	2010	%
<b>I. Renta de las Personas Físicas</b>	<b>9.228</b>	<b>9.036</b>	<b>2,1</b>	<b>29.786</b>	<b>29.213</b>	<b>2,0</b>
- Retenciones de trabajo	7.757	7.638	1,6	25.553	24.801	3,0
- Administraciones Públicas	1.323	1.331	-0,5	5.893	5.902	-0,1
- Grandes Empresas	2.818	2.711	4,0	11.421	11.020	3,6
- PYMEs	3.458	3.480	-0,6	7.660	7.451	2,8
- Otros ingresos	157	117	34,5	579	429	35,1
- Cuota Diferencial Bruta	136	94	44,8	462	364	26,9
<b>I. Sociedades</b>	<b>3.405</b>	<b>3.726</b>	<b>-8,6</b>	<b>5.448</b>	<b>5.971</b>	<b>-8,8</b>
- Cuota Diferencial Bruta	331	346	-4,4	939	957	-1,9
<b>Impuesto sobre el Valor Añadido</b>	<b>9.510</b>	<b>8.849</b>	<b>7,5</b>	<b>29.584</b>	<b>27.516</b>	<b>7,5</b>
- Importación	774	560	38,2	2.972	2.179	36,4
- Grandes Empresas	3.721	3.620	2,8	14.839	14.061	5,5
- PYMEs	4.536	4.277	6,0	10.154	9.770	3,9
- Otros Ingresos	479	391	22,4	1.619	1.506	7,5
<b>Impuestos Especiales</b>	<b>1.667</b>	<b>1.807</b>	<b>-7,8</b>	<b>6.283</b>	<b>6.553</b>	<b>-4,1</b>
Resto de Ingresos	1.234	914	35,0	3.607	3.264	10,5
<b>INGRESOS TRIBUTARIOS BRUTOS</b>	<b>25.043</b>	<b>24.332</b>	<b>2,9</b>	<b>74.707</b>	<b>72.518</b>	<b>3,0</b>



### 3. INGRESOS TRIBUTARIOS HOMOGÉNEOS

**Cuadro 3.1**  
**RESUMEN. MES Y ACUMULADO**  
(En millones de euros)

	PERIODO: MES DE ABRIL			PERIODO: ENERO-ABRIL		
	2011	2010	%	2011	2010	%
<b>IRPF, ingresos totales</b>	8.389	8.137	3,1	28.065	27.330	2,7
<i>Total ajustes</i>	231	290	-20,4	225	351	-36,0
+ Ajuste ritmo devol. al de una campaña tipo	218	277	-21,3	181	303	-40,3
+ Corrección retenciones trabajo AAPP	-1	-1	0,1	-102	-104	1,7
+ Otros conceptos	13	13	0,0	146	152	-4,0
<b>IRPF, ingresos homogéneos</b>	<b>8.620</b>	<b>8.427</b>	<b>2,3</b>	<b>28.290</b>	<b>27.681</b>	<b>2,2</b>
<b>I. SOCIEDADES</b>	3.239	3.564	-9,1	3.635	4.253	-14,5
<i>Total ajustes</i>	-287	-149	-93,4	-142	-157	9,1
+ Ajuste ritmo devol. al de una campaña tipo	-8	-18	57,4	145	-17	---
+ Corrección retenciones Deuda Pública	-279	-131	-114,1	-287	-140	-105,3
+ Otros conceptos	0	0	---	0	0	---
<b>IS, ingresos homogéneos</b>	<b>2.952</b>	<b>3.416</b>	<b>-13,6</b>	<b>3.493</b>	<b>4.097</b>	<b>-14,7</b>
<b>IVA, ingresos totales</b>	7.081	5.809	21,9	22.831	20.386	12,0
<i>Total ajustes</i>	-165	551	---	386	265	45,5
+ Ajuste ritmo devol. al de una campaña tipo	-165	551	---	386	265	45,5
+ Otros conceptos	0	0	---	0	0	---
<b>IVA, ingresos homogéneos</b>	<b>6.916</b>	<b>6.360</b>	<b>8,8</b>	<b>23.217</b>	<b>20.652</b>	<b>12,4</b>
<b>IIEE, ingresos totales</b>	1.592	1.757	-9,4	6.118	6.412	-4,6
<i>Total ajustes</i>	42	43	-3,3	168	152	10,2
+ Rec. I.E. Tabaco en País Vasco y Navarra	42	43	-3,3	168	152	10,2
<b>IIEE, ingresos homogéneos</b>	<b>1.634</b>	<b>1.800</b>	<b>-9,2</b>	<b>6.286</b>	<b>6.564</b>	<b>-4,2</b>
<b>Resto de Ingresos</b>	1.183	883	33,9	2.915	2.647	10,1
<i>Total ajustes</i>	-499	-380	-31,3	-435	-403	-8,2
+ Corrección retenciones Deuda Pública	-227	-98	-132,7	-235	-115	-104,7
+ Corrección tasa reserva dom. pub. radioel.	-272	-282	3,7	-200	-288	30,4
+ Otros conceptos	0	0	---	0	0	---
<b>Resto de Ingresos homogéneos</b>	<b>684</b>	<b>504</b>	<b>35,8</b>	<b>2.479</b>	<b>2.244</b>	<b>10,5</b>
<b>TOTAL INGRESOS TRIBUTARIOS HOMOGÉNEOS</b>	<b>20.806</b>	<b>20.506</b>	<b>1,5</b>	<b>63.765</b>	<b>61.237</b>	<b>4,1</b>

## INGRESOS TRIBUTARIOS HOMOGÉNEOS

**Cuadro 3.2: EVOLUCIÓN**  
(en millones de euros)

	MENSUAL						ACUMULADA					
	IRPF	IS	IVA	IIEE	Resto	TOTAL	IRPF	IS	IVA	IIEE	Resto	TOTAL
<b>2010</b>												
Ene	10.408	541	480	1.726	621	13.775	10.408	541	480	1.726	621	13.775
Feb	4.419	134	12.311	1.632	482	18.977	14.827	674	12.790	3.358	1.103	32.753
Mar	4.427	7	1.502	1.406	638	7.979	19.254	681	14.292	4.764	1.740	40.732
Abr	8.427	3.416	6.360	1.800	504	20.506	27.681	4.097	20.652	6.564	2.244	61.237
May	1.785	231	2.261	1.617	472	6.367	29.466	4.328	22.913	8.181	2.716	67.604
Jun	1.978	414	1.853	1.855	902	7.002	31.444	4.742	24.766	10.036	3.618	74.606
Jul	11.004	745	6.806	1.709	622	20.884	42.448	5.487	31.571	11.745	4.239	95.490
Ago	56	5.467	-797	1.801	494	7.021	42.505	10.954	30.774	13.545	4.733	102.511
Sep	6.945	622	5.654	1.741	870	15.831	49.449	11.575	36.428	15.286	5.603	118.342
Oct	7.888	5.188	6.916	1.661	565	22.217	57.337	16.763	43.344	16.947	6.168	140.559
Nov	5.376	-142	2.864	1.701	491	10.289	62.713	16.621	46.208	18.647	6.659	150.848
Dic	4.536	-100	1.845	1.655	745	8.681	67.249	16.521	48.053	20.303	7.404	159.530
<b>2011</b>												
Ene	10.701	431	908	1.784	746	14.569	10.701	431	908	1.784	746	14.569
Feb	4.574	143	13.058	1.434	533	19.742	15.274	575	13.966	3.217	1.279	34.311
Mar	4.396	-33	2.335	1.434	517	8.649	19.670	542	16.301	4.652	1.795	42.960
Abr	8.620	2.952	6.916	1.634	684	20.806	28.290	3.493	23.217	6.286	2.479	63.765
May												
Jun												
Jul												
Ago												
Sep												
Oct												
Nov												
Dic												

### TASAS DE VARIACIÓN (%)

	IRPF	IS	IVA	IIEE	Resto	TOTAL	IRPF	IS	IVA	IIEE	Resto	TOTAL
2006	15,4	14,2	10,6	3,2	7,5	12,0	15,4	14,2	10,6	3,2	7,5	12,0
2007	16,1	19,9	5,7	6,6	19,9	12,8	16,1	19,9	5,7	6,6	19,9	12,8
2008	-1,4	-39,3	-16,0	-1,0	0,0	-13,9	-1,4	-39,3	-16,0	-1,0	0,0	-13,9
2009	-10,5	-26,0	-31,1	-1,0	-2,2	-17,2	-10,5	-26,0	-31,1	-1,0	-2,2	-17,2
2010	4,7	-17,8	44,7	2,3	9,7	10,7	4,7	-17,8	44,7	2,3	9,7	10,7

	MENSUAL						ACUMULADA					
	IRPF	IS	IVA	IIEE	Resto	TOTAL	IRPF	IS	IVA	IIEE	Resto	TOTAL
<b>2010</b>												
Ene	-0,9	-15,4	-1,3	-4,3	15,7	-1,4	-0,9	-15,4	-1,3	-4,3	15,7	-1,4
Feb	-1,0	-63,6	-3,8	9,1	-14,5	-3,6	-1,0	-33,0	-3,7	1,8	0,2	-2,7
Mar	6,4	-94,2	20,6	3,9	23,1	8,0	0,6	-39,1	-1,6	2,4	7,6	-0,8
Abr	4,6	-15,2	9,1	12,2	3,8	2,5	1,8	-20,4	1,5	4,9	6,7	0,3
May	25,3	-19,7	161,7	4,2	6,3	39,2	3,0	-20,4	8,0	4,8	6,6	3,0
Jun	15,6	108,3	---	19,3	12,1	59,6	3,7	-15,8	16,1	7,2	7,9	6,6
Jul	6,8	8,4	129,5	-2,7	15,0	28,5	4,5	-13,2	29,9	5,6	8,9	10,7
Ago	---	-28,3	74,9	-2,9	28,6	8,4	5,2	-21,5	45,7	4,4	10,7	10,5
Sep	4,0	48,7	63,6	2,2	6,0	21,1	5,0	-19,4	48,2	4,1	9,9	11,8
Oct	4,7	-16,8	14,6	-10,5	23,9	0,5	5,0	-18,6	41,6	2,5	11,1	9,9
Nov	-1,6	39,7	47,2	1,6	10,3	10,7	4,4	-18,4	41,9	2,4	11,0	9,9
Dic	9,6	62,8	179,9	1,3	-0,3	25,6	4,7	-17,8	44,7	2,3	9,7	10,7
<b>2011</b>												
Ene	2,8	-20,2	89,3	3,3	20,1	5,8	2,8	-20,2	89,3	3,3	20,1	5,8
Feb	3,5	7,2	6,1	-12,2	10,7	4,0	3,0	-14,8	9,2	-4,2	16,0	4,8
Mar	-0,7	---	55,5	2,0	-19,0	8,4	2,2	-20,5	14,1	-2,4	3,2	5,5
Abr	2,3	-13,6	8,8	-9,2	35,8	1,5	2,2	-14,7	12,4	-4,2	10,5	4,1
May												
Jun												
Jul												
Ago												
Sep												
Oct												
Nov												
Dic												



**Cuadro 3.3**  
**INGRESOS BRUTOS HOMOGÉNEOS. MES Y ACUMULADO**  
(En millones de euros)

	PERIODO: MES DE ABRIL			PERIODO: ENERO-ABRIL		
	2011	2010	%	2011	2010	%
<b>I. Renta de las Personas Físicas</b>	<b>9.227</b>	<b>9.035</b>	<b>2,1</b>	<b>29.683</b>	<b>29.109</b>	<b>2,0</b>
- Retenciones de trabajo	7.756	7.637	1,6	25.451	24.697	3,1
- Administraciones Públicas	1.322	1.330	-0,5	5.791	5.798	-0,1
- Grandes Empresas	2.818	2.711	4,0	11.421	11.020	3,6
- PYMEs	3.458	3.480	-0,6	7.660	7.451	2,8
- Otros ingresos	157	117	34,5	579	429	35,1
- Cuota Diferencial Bruta	136	94	44,8	462	364	26,9
<b>I. Sociedades</b>	<b>3.124</b>	<b>3.592</b>	<b>-13,0</b>	<b>4.595</b>	<b>5.200</b>	<b>-11,6</b>
- Cuota Diferencial Bruta	331	346	-4,4	939	957	-1,9
<b>Impuesto sobre el Valor Añadido</b>	<b>9.510</b>	<b>8.849</b>	<b>7,5</b>	<b>29.584</b>	<b>27.516</b>	<b>7,5</b>
- Importación	774	560	38,2	2.972	2.179	36,4
- Grandes Empresas	3.721	3.620	2,8	14.839	14.061	5,5
- PYMEs	4.536	4.277	6,0	10.154	9.770	3,9
- Otros Ingresos	479	391	22,4	1.619	1.506	7,5
<b>Impuestos Especiales</b>	<b>1.709</b>	<b>1.850</b>	<b>-7,7</b>	<b>6.451</b>	<b>6.705</b>	<b>-3,8</b>
Resto de Ingresos	706	523	35,1	2.595	2.336	11,1
<b>INGRESOS TRIBUTARIOS BRUTOS HOMOGÉNEOS</b>	<b>24.275</b>	<b>23.849</b>	<b>1,8</b>	<b>72.908</b>	<b>70.866</b>	<b>2,9</b>



4. INGRESOS TRIBUTARIOS POR CONCEPTOS Y CENTROS GESTORES												PERIODO : ABRIL DE 2011
CUADRO 4.1. MES.												
(En miles de euros)												
	I.R.P.F.			I. s/SOCIEDADES			I.R.N.R.			TOTAL CAPÍTULO I		
	Recaudación		% ^	Recaudación		% ^	Recaudación		% ^	Recaudación		% ^
	AÑO 2011	AÑO 2010		AÑO 2011	AÑO 2010		AÑO 2011	AÑO 2010		AÑO 2011	AÑO 2010	
ALMERÍA	55.071	56.696	-2,9	19.782	19.251	2,8	348	290	20,0	75.249	76.284	-1,4
CÁDIZ	44.393	44.959	-1,3	12.255	15.295	-19,9	384	303	26,7	57.080	60.546	-5,7
CÓRDOBA	58.784	57.232	2,7	12.427	14.368	-13,5	147	127	15,7	71.358	71.726	-0,5
GRANADA	77.822	69.801	11,5	17.008	19.149	-11,2	380	289	31,5	95.220	89.381	6,5
HUELVA	27.618	27.271	1,3	6.825	7.751	-11,9	198	212	-6,6	34.641	35.234	-1,7
JAÉN	37.729	36.481	3,4	8.376	8.540	-1,9	227	208	9,1	46.332	45.229	2,4
MÁLAGA	126.015	128.568	-2,0	30.957	37.178	-16,7	3.877	3.944	-1,7	161.930	170.528	-5,0
SEVILLA	295.182	306.931	-3,8	50.218	59.782	-16,0	1.883	2.435	-22,7	347.329	369.161	-5,9
JERÉZ DE LA FRA.	11.701	9.658	21,2	5.608	4.238	32,3	66	74	-10,8	17.374	13.970	24,4
<b>TOTAL ANDALUCÍA</b>	<b>734.315</b>	<b>737.597</b>	<b>-0,4</b>	<b>163.456</b>	<b>185.552</b>	<b>-11,9</b>	<b>7.510</b>	<b>7.882</b>	<b>-4,7</b>	<b>906.513</b>	<b>932.059</b>	<b>-2,7</b>
HUESCA	26.437	26.075	1,4	6.240	7.939	-21,4	-187	85		32.490	34.099	-4,7
TERUEL	14.533	14.644	-0,8	2.938	3.374	-12,9	52	69	-24,6	17.523	18.087	-3,1
ZARAGOZA	182.773	183.685	-0,5	57.592	62.263	-7,5	1.017	964	5,5	241.528	246.927	-2,2
<b>TOTAL ARAGÓN</b>	<b>223.743</b>	<b>224.404</b>	<b>-0,3</b>	<b>66.770</b>	<b>73.576</b>	<b>-9,3</b>	<b>882</b>	<b>1.118</b>	<b>-21,1</b>	<b>291.541</b>	<b>299.113</b>	<b>-2,5</b>
OVIEDO	108.922	106.321	2,4	38.163	41.012	-6,9	672	751	-10,5	147.797	148.182	-0,3
GIJÓN	33.632	33.077	1,7	10.152	11.311	-10,2	210	132	59,1	44.011	44.533	-1,2
<b>TOTAL ASTURIAS</b>	<b>142.554</b>	<b>139.398</b>	<b>2,3</b>	<b>48.315</b>	<b>52.323</b>	<b>-7,7</b>	<b>882</b>	<b>883</b>	<b>-0,1</b>	<b>191.808</b>	<b>192.715</b>	<b>-0,5</b>
BALEARES	172.762	174.052	-0,7	38.770	47.075	-17,6	3.797	2.807	35,3	215.871	224.332	-3,8
<b>TOTAL BALEARES</b>	<b>172.762</b>	<b>174.052</b>	<b>-0,7</b>	<b>38.770</b>	<b>47.075</b>	<b>-17,6</b>	<b>3.797</b>	<b>2.807</b>	<b>35,3</b>	<b>215.871</b>	<b>224.332</b>	<b>-3,8</b>
LAS PALMAS	135.191	135.791	-0,4	16.725	22.479	-25,6	25.038	1.321		177.087	159.710	10,9
STA. CRUZ TENERIFE	79.019	79.059	-0,1	41.762	24.017	73,9	1.234	1.025	20,4	122.302	104.194	17,4
<b>TOTAL CANARIAS</b>	<b>214.210</b>	<b>214.850</b>	<b>-0,3</b>	<b>58.487</b>	<b>46.496</b>	<b>25,8</b>	<b>26.272</b>	<b>2.346</b>		<b>299.389</b>	<b>263.904</b>	<b>13,4</b>
CANTABRIA	126.047	129.000	-2,3	22.970	65.923	-65,2	1.236	1.893	-34,7	150.253	196.835	-23,7
<b>TOTAL CANTABRIA</b>	<b>126.047</b>	<b>129.000</b>	<b>-2,3</b>	<b>22.970</b>	<b>65.923</b>	<b>-65,2</b>	<b>1.236</b>	<b>1.893</b>	<b>-34,7</b>	<b>150.253</b>	<b>196.835</b>	<b>-23,7</b>
ALBACETE	31.419	29.320	7,2	9.918	12.260	-19,1	173	190	-8,9	41.510	41.770	-0,6
CIUDAD REAL	34.990	32.911	6,3	8.206	10.476	-21,7	114	92	23,9	43.310	43.479	-0,4
CUENCA	21.684	19.652	10,3	7.548	7.041	7,2	55	83	-33,7	29.287	26.776	9,4
GUADALAJARA	16.973	16.856	0,7	3.599	5.412	-33,5	93	99	-6,1	20.665	22.367	-7,6
TOLEDO	89.957	92.878	-3,1	14.872	18.888	-21,3	211	237	-11,0	105.067	112.004	-6,2
<b>TOTAL CASTILLA-LA MANCHA</b>	<b>195.023</b>	<b>191.617</b>	<b>1,8</b>	<b>44.143</b>	<b>54.077</b>	<b>-18,4</b>	<b>646</b>	<b>701</b>	<b>-7,8</b>	<b>239.839</b>	<b>246.396</b>	<b>-2,7</b>
ÁVILA	12.959	12.451	4,1	1.924	2.400	-19,8	22	21	4,8	14.905	14.873	0,2
BURGOS	54.215	52.644	3,0	9.483	23.096	-58,9	299	187	59,9	64.082	75.932	-15,6
LEÓN	52.311	47.649	9,8	11.896	17.750	-33,0	143	186	-23,1	64.392	65.586	-1,8
PALENCIA	16.179	15.564	4,0	3.746	3.794	-1,3	34	31	9,7	19.966	19.389	3,0
SALAMANCA	33.296	38.294	-13,1	8.029	10.204	-21,3	105	99	6,1	41.420	48.605	-14,8
SEGOVIA	17.185	16.102	6,7	8.922	10.532	-15,3	67	122	-45,1	26.174	26.756	-2,2
SORIA	11.252	10.885	3,4	4.244	5.220	-18,7	73	31	135,5	15.569	16.136	-3,5
VALLADOLID	85.998	87.839	-2,1	15.948	21.587	-26,1	342	267	28,1	102.310	109.693	-6,7
ZAMORA	14.879	14.223	4,6	2.599	4.209	-38,3	24	34	-29,4	17.508	18.466	-5,2
<b>TOTAL CASTILLA Y LEÓN</b>	<b>298.274</b>	<b>295.651</b>	<b>0,9</b>	<b>66.791</b>	<b>98.792</b>	<b>-32,4</b>	<b>1.109</b>	<b>978</b>	<b>13,4</b>	<b>366.326</b>	<b>395.436</b>	<b>-7,4</b>



4. INGRESOS TRIBUTARIOS POR CONCEPTOS Y CENTROS GESTORES												PERIODO : ABRIL DE 2011
CUADRO 4.1. MES.												
(En miles de euros)												
	I.R.P.F.			I. s/SOCIEDADES			I.R.N.R.			TOTAL CAPÍTULO I		
	Recaudación		% ^	Recaudación		% ^	Recaudación		% ^	Recaudación		% ^
	AÑO 2011	AÑO 2010		AÑO 2011	AÑO 2010		AÑO 2011	AÑO 2010		AÑO 2011	AÑO 2010	
BARCELONA	1.612.423	1.596.131	1,0	545.354	625.332	-12,8	29.751	25.325	17,5	2.187.706	2.247.086	-2,6
GERONA	110.845	110.083	0,7	24.463	30.116	-18,8	759	1.016	-25,3	136.106	141.262	-3,6
LERIDA	59.541	58.915	1,1	13.374	15.137	-11,6	253	297	-14,8	73.168	74.350	-1,6
TARRAGONA	91.960	95.710	-3,9	19.888	20.556	-3,2	882	914	-3,5	112.740	118.168	-4,6
<b>TOTAL CATALUÑA</b>	<b>1.874.769</b>	<b>1.860.839</b>	<b>0,7</b>	<b>603.079</b>	<b>691.141</b>	<b>-12,7</b>	<b>31.645</b>	<b>27.552</b>	<b>14,9</b>	<b>2.509.720</b>	<b>2.580.866</b>	<b>-2,8</b>
BADAJOS	60.107	60.158	-0,1	12.184	15.926	-23,5	115	161	-28,6	72.413	76.245	-5,0
CÁCERES	24.028	22.636	6,1	7.146	8.659	-17,5	55	62	-11,3	31.229	31.397	-0,5
<b>TOTAL EXTREMADURA</b>	<b>84.135</b>	<b>82.794</b>	<b>1,6</b>	<b>19.330</b>	<b>24.585</b>	<b>-21,4</b>	<b>170</b>	<b>223</b>	<b>-23,8</b>	<b>103.642</b>	<b>107.642</b>	<b>-3,7</b>
LA CORUÑA	181.955	181.887	0,0	51.280	89.968	-43,0	992	1.046	-5,2	234.240	273.213	-14,3
LUGO	29.530	28.165	4,8	9.611	11.319	-15,1	144	111	29,7	39.339	39.620	-0,7
ORENSE	27.234	26.091	4,4	8.660	8.783	-1,4	343	363	-5,5	36.251	35.237	2,9
PONTEVEDRA	42.982	41.129	4,5	11.211	11.747	-4,6	203	249	-18,5	54.405	53.126	2,4
VIGO	56.739	65.190	-13,0	17.427	22.682	-23,2	500	426	17,4	74.668	88.298	-15,4
<b>TOTAL GALICIA</b>	<b>338.440</b>	<b>342.462</b>	<b>-1,2</b>	<b>98.189</b>	<b>144.499</b>	<b>-32,0</b>	<b>2.182</b>	<b>2.195</b>	<b>-0,6</b>	<b>438.903</b>	<b>489.494</b>	<b>-10,3</b>
MADRID	2.728.254	2.553.169	6,9	1.378.934	1.514.151	-8,9	147.440	58.094	153,8	4.257.578	4.128.025	3,1
<b>TOTAL MADRID</b>	<b>2.728.254</b>	<b>2.553.169</b>	<b>6,9</b>	<b>1.378.934</b>	<b>1.514.151</b>	<b>-8,9</b>	<b>147.440</b>	<b>58.094</b>	<b>153,8</b>	<b>4.257.578</b>	<b>4.128.025</b>	<b>3,1</b>
MURCIA	121.229	123.807	-2,1	35.533	44.344	-19,9	1.208	814	48,4	157.977	168.983	-6,5
CARTAGENA	23.322	22.998	1,4	6.888	8.043	-14,4	197	435	-54,7	30.463	31.501	-3,3
<b>TOTAL MURCIA</b>	<b>144.551</b>	<b>146.805</b>	<b>-1,5</b>	<b>42.421</b>	<b>52.387</b>	<b>-19,0</b>	<b>1.405</b>	<b>1.249</b>	<b>12,5</b>	<b>188.440</b>	<b>200.484</b>	<b>-6,0</b>
NAVARRA	11.384	10.365	9,8	3.933	4.837	-18,7	427	350	22,0	15.744	15.552	1,2
<b>TOTAL NAVARRA</b>	<b>11.384</b>	<b>10.365</b>	<b>9,8</b>	<b>3.933</b>	<b>4.837</b>	<b>-18,7</b>	<b>427</b>	<b>350</b>	<b>22,0</b>	<b>15.744</b>	<b>15.552</b>	<b>1,2</b>
ALAVA	5.776	5.936	-2,7	77	101	-23,8	244	107	128,0	6.109	6.144	-0,6
GUIPÚZCOA	12.963	12.776	1,5	978	700	39,7	18	30	-40,0	13.977	13.509	3,5
VIZCAYA	78.987	67.098	17,7	52.111	101.248	-48,5	1.331	1.191	11,8	132.434	169.545	-21,9
<b>TOTAL PAÍS VASCO</b>	<b>97.726</b>	<b>85.810</b>	<b>13,9</b>	<b>53.166</b>	<b>102.049</b>	<b>-47,9</b>	<b>1.593</b>	<b>1.328</b>	<b>20,0</b>	<b>152.520</b>	<b>189.198</b>	<b>-19,4</b>
LA RIOJA	51.004	48.371	5,4	18.056	19.257	-6,2	136	180	-24,4	69.196	67.808	2,0
<b>TOTAL LA RIOJA</b>	<b>51.004</b>	<b>48.371</b>	<b>5,4</b>	<b>18.056</b>	<b>19.257</b>	<b>-6,2</b>	<b>136</b>	<b>180</b>	<b>-24,4</b>	<b>69.196</b>	<b>67.808</b>	<b>2,0</b>
ALICANTE	170.315	167.374	1,8	52.110	64.251	-18,9	3.182	3.166	0,5	226.323	235.397	-3,9
CASTELLÓN	83.544	76.902	8,6	55.465	31.341	77,0	1.729	615	181,1	140.744	108.858	29,3
VALENCIA	468.343	424.207	10,4	122.046	159.533	-23,5	2.998	2.859	4,9	593.527	586.679	1,2
<b>TOTAL VALENCIA</b>	<b>722.202</b>	<b>668.483</b>	<b>8,0</b>	<b>229.621</b>	<b>255.125</b>	<b>-10,0</b>	<b>7.909</b>	<b>6.640</b>	<b>19,1</b>	<b>960.594</b>	<b>930.934</b>	<b>3,2</b>
CEUTA	3.573	3.521	1,5	1.595	1.487	7,3	413	471	-12,3	5.702	5.501	3,7
MELILLA	2.899	2.704	7,2	1.249	1.461	-14,5	421	473	-11,0	4.614	4.667	-1,1
<b>TOTAL DELEGACIONES</b>	<b>8.165.865</b>	<b>7.911.892</b>	<b>3,2</b>	<b>2.959.275</b>	<b>3.434.793</b>	<b>-13,8</b>	<b>236.075</b>	<b>117.363</b>	<b>101,1</b>	<b>11.368.193</b>	<b>11.470.961</b>	<b>-0,9</b>
SERVICIOS CENTRALES	-2.863.941	-1.870.908	53,1	279.390	129.563	115,6	227.574	98.039	132,1	-2.356.977	-1.643.306	43,4
SS.CC. (ESTADO) (+)	222.920	224.994	-0,9							729.884	452.596	61,3
SS.CC. (CC.AA.) (-)	3.021.785	2.029.601	48,9							3.021.785	2.029.601	48,9
SS.CC. (CC.LL.) (-)	65.076	66.301	-1,8							65.076	66.301	-1,8
<b>INGRESOS TRIBUTARIOS DEL ESTADO</b>	<b>5.301.924</b>	<b>6.040.984</b>	<b>-12,2</b>	<b>3.238.665</b>	<b>3.564.356</b>	<b>-9,1</b>	<b>463.649</b>	<b>215.402</b>	<b>115,2</b>	<b>9.011.216</b>	<b>9.827.655</b>	<b>-8,3</b>
<b>INGRESOS TRIBUTARIOS TOTALES</b>	<b>8.388.785</b>	<b>8.136.886</b>	<b>3,1</b>	<b>3.238.665</b>	<b>3.564.356</b>	<b>-9,1</b>	<b>463.649</b>	<b>215.402</b>	<b>115,2</b>	<b>12.098.077</b>	<b>11.923.557</b>	<b>1,5</b>



4. INGRESOS TRIBUTARIOS POR CONCEPTOS Y CENTROS GESTORES

CUADRO 4.1. MES

(En miles de euros)

	I.V.A.			I. ESPECIALES			TRÁFICO EXTERIOR			TOTAL CAPÍTULO II		
	Recaudación		% ^	Recaudación		% ^	Recaudación		% ^	Recaudación		% ^
	AÑO 2011	AÑO 2010		AÑO 2011	AÑO 2010		AÑO 2011	AÑO 2010		AÑO 2011	AÑO 2010	
ALMERÍA	12.009	-13.523		491	-241		15	96	-84,4	12.633	-13.587	
CÁDIZ	94.987	71.569	32,7	2.999	5.762	-48,0	7.856	10.298	-23,7	105.846	87.630	20,8
CÓRDOBA	54.445	40.891	33,1	601	393	52,9	0	7	-100,0	55.129	41.367	33,3
GRANADA	53.160	37.611	41,3	10.841	13.962	-22,4	2	1	100,0	64.028	51.594	24,1
HUELVA	23.207	18.121	28,1	8.000	9.539	-16,1	183	0		31.390	27.660	13,5
JAÉN	24.403	19.319	26,3	106	-32		31	8	287,5	24.540	19.295	27,2
MÁLAGA	119.854	83.661	43,3	2.654	3.072	-13,6	887	608	45,9	123.699	87.614	41,2
SEVILLA	182.741	92.505	97,5	5.624	6.155	-8,6	260	336	-22,6	190.224	100.329	89,6
JERÉZ DE LA FRA.	13.884	9.490	46,3	525	1.438	-63,5	1	0		14.410	10.928	31,9
<b>TOTAL ANDALUCÍA</b>	<b>578.690</b>	<b>359.644</b>	<b>60,9</b>	<b>31.841</b>	<b>40.048</b>	<b>-20,5</b>	<b>9.235</b>	<b>11.354</b>	<b>-18,7</b>	<b>621.899</b>	<b>412.830</b>	<b>50,6</b>
HUESCA	24.378	20.075	21,4	587	426	37,8	0	3	-100,0	24.965	20.504	21,8
TERUEL	12.831	5.011	156,1	-10	23		0	0		12.821	5.034	154,7
ZARAGOZA	171.854	124.628	37,9	429	569	-24,6	4.891	3.583	36,5	177.499	129.094	37,5
<b>TOTAL ARAGÓN</b>	<b>209.063</b>	<b>149.714</b>	<b>39,6</b>	<b>1.006</b>	<b>1.018</b>	<b>-1,2</b>	<b>4.891</b>	<b>3.586</b>	<b>36,4</b>	<b>215.285</b>	<b>154.632</b>	<b>39,2</b>
OVIEDO	88.495	68.869	28,5	10.196	9.226	10,5	5	5		98.697	78.102	26,4
GIJÓN	51.494	42.197	22,0	5.364	5.104	5,1	375	254	47,6	57.233	47.555	20,4
<b>TOTAL ASTURIAS</b>	<b>139.989</b>	<b>111.066</b>	<b>26,0</b>	<b>15.560</b>	<b>14.330</b>	<b>8,6</b>	<b>380</b>	<b>259</b>	<b>46,7</b>	<b>155.930</b>	<b>125.657</b>	<b>24,1</b>
BALEARES	110.000	85.347	28,9	273	419	-34,8	140	93	50,5	120.511	96.814	24,5
<b>TOTAL BALEARES</b>	<b>110.000</b>	<b>85.347</b>	<b>28,9</b>	<b>273</b>	<b>419</b>	<b>-34,8</b>	<b>140</b>	<b>93</b>	<b>50,5</b>	<b>120.511</b>	<b>96.814</b>	<b>24,5</b>
LAS PALMAS	975	1.274	-23,5	1.105	1.190	-7,1	800	661	21,0	2.881	3.127	-7,9
STA. CRUZ TENERIFE	799	1.041	-23,2	932	814	14,5	438	694	-36,9	2.407	2.766	-13,0
<b>TOTAL CANARIAS</b>	<b>1.774</b>	<b>2.315</b>	<b>-23,4</b>	<b>2.037</b>	<b>2.004</b>	<b>1,6</b>	<b>1.238</b>	<b>1.355</b>	<b>-8,6</b>	<b>5.288</b>	<b>5.893</b>	<b>-10,3</b>
CANTABRIA	42.724	51.000	-16,2	2.856	2.622	8,9	493	1.001	-50,7	46.085	54.631	-15,6
<b>TOTAL CANTABRIA</b>	<b>42.724</b>	<b>51.000</b>	<b>-16,2</b>	<b>2.856</b>	<b>2.622</b>	<b>8,9</b>	<b>493</b>	<b>1.001</b>	<b>-50,7</b>	<b>46.085</b>	<b>54.631</b>	<b>-15,6</b>
ALBACETE	30.693	25.915	18,4	920	-237		1	11	-90,9	31.614	25.689	23,1
CIUDAD REAL	28.270	18.702	51,2	142	52	173,1	33	76	-56,6	28.445	18.830	51,1
CUENCA	11.817	6.174	91,4	-2	-16	-87,5	0	0		11.835	6.179	91,5
GUADALAJARA	26.326	18.317	43,7	9.360	8.493	10,2	994	1.217	-18,3	36.680	28.027	30,9
TOLEDO	56.661	43.370	30,6	553	487	13,6	267	321	-16,8	57.645	44.347	30,0
<b>TOTAL CASTILLA-LA MANCHA</b>	<b>153.767</b>	<b>112.478</b>	<b>36,7</b>	<b>10.973</b>	<b>8.779</b>	<b>25,0</b>	<b>1.295</b>	<b>1.625</b>	<b>-20,3</b>	<b>166.219</b>	<b>123.072</b>	<b>35,1</b>
ÁVILA	-906	9.684		-3	-2	50,0	0	0		-909	9.682	
BURGOS	52.708	31.568	67,0	2.335	2.634	-11,4	314	325	-3,4	55.357	34.527	60,3
LEÓN	40.061	32.937	21,6	8	-91		26	22	18,2	40.118	32.896	22,0
PALENCIA	12.006	7.946	51,1	-10	16		0	0		11.996	7.962	50,7
SALAMANCA	25.498	24.290	5,0	6	-45		297	168	76,8	25.801	24.413	5,7
SEGOVIA	11.626	5.201	123,5	158	482	-67,2	0	3	-100,0	11.784	5.686	107,2
SORIA	10.036	7.788	28,9	-2	-7	-71,4	0	0		10.034	7.781	29,0
VALLADOLID	54.602	47.178	15,7	-55	-129	-57,4	281	189	48,7	54.828	47.238	16,1
ZAMORA	10.798	7.218	49,6	338	508	-33,5	0	0		11.136	7.726	44,1
<b>TOTAL CASTILLA Y LEÓN</b>	<b>216.429</b>	<b>173.810</b>	<b>24,5</b>	<b>2.775</b>	<b>3.366</b>	<b>-17,6</b>	<b>918</b>	<b>707</b>	<b>29,8</b>	<b>220.145</b>	<b>177.911</b>	<b>23,7</b>



4.INGRESOS TRIBUTARIOS POR CONCEPTOS Y CENTROS GESTORES

CUADRO 4.1. MES

(En miles de euros)

	I.V.A.			I. ESPECIALES			TRÁFICO EXTERIOR			TOTAL CAPÍTULO II		
	Recaudación		% ^	Recaudación		% ^	Recaudación		% ^	Recaudación		% ^
	AÑO 2011	AÑO 2010		AÑO 2011	AÑO 2010		AÑO 2011	AÑO 2010		AÑO 2011	AÑO 2010	
BARCELONA	1.645.263	1.358.268	21,1	78.319	82.054	-4,6	53.463	40.565	31,8	1.805.321	1.513.512	19,3
GERONA	98.632	85.388	15,5	4.579	4.375	4,7	173	281	-38,4	103.385	90.045	14,8
LÉRIDA	44.934	27.973	60,6	1.162	720	61,4	2	7	-71,4	46.098	28.700	60,6
TARRAGONA	111.896	89.519	25,0	1.439	1.958	-26,5	2.388	3.497	-31,7	115.730	94.980	21,8
<b>TOTAL CATALUÑA</b>	<b>1.900.725</b>	<b>1.561.148</b>	<b>21,8</b>	<b>85.499</b>	<b>89.107</b>	<b>-4,0</b>	<b>56.026</b>	<b>44.350</b>	<b>26,3</b>	<b>2.070.534</b>	<b>1.727.237</b>	<b>19,9</b>
BADAJOS	33.977	25.551	33,0	-27	-186	-85,5	23	3		33.981	25.376	33,9
CÁCERES	30.306	21.103	43,6	1	-18		33	24	37,5	30.340	21.109	43,7
<b>TOTAL EXTREMADURA</b>	<b>64.283</b>	<b>46.654</b>	<b>37,8</b>	<b>-26</b>	<b>-204</b>	<b>87,3</b>	<b>56</b>	<b>27</b>	<b>107,4</b>	<b>64.321</b>	<b>46.485</b>	<b>38,4</b>
LA CORUÑA	171.063	90.061	89,9	1.437	1.174	22,4	2.310	2.500	-7,6	174.875	93.805	86,4
LUGO	32.050	22.377	43,2	1.494	460	224,8	2	1	100,0	33.546	22.838	46,9
ORENSE	26.231	21.382	22,7	9	-134		215	187	15,0	26.455	21.435	23,4
PONTEVEDRA	56.669	42.128	34,5	722	870	-17,0	280	507	-44,8	57.671	43.505	32,6
VIGO	59.739	25.642	133,0	3	53	-94,3	3.173	2.276	39,4	63.073	28.099	124,5
<b>TOTAL GALICIA</b>	<b>345.752</b>	<b>201.590</b>	<b>71,5</b>	<b>3.665</b>	<b>2.423</b>	<b>51,3</b>	<b>5.980</b>	<b>5.471</b>	<b>9,3</b>	<b>355.620</b>	<b>209.682</b>	<b>69,6</b>
MADRID	2.800.730	2.586.904	8,3	1.325.515	1.461.694	-9,3	12.687	11.827	7,3	4.222.179	4.141.078	2,0
<b>TOTAL MADRID</b>	<b>2.800.730</b>	<b>2.586.904</b>	<b>8,3</b>	<b>1.325.515</b>	<b>1.461.694</b>	<b>-9,3</b>	<b>12.687</b>	<b>11.827</b>	<b>7,3</b>	<b>4.222.179</b>	<b>4.141.078</b>	<b>2,0</b>
MURCIA	68.730	20.274	239,0	185	-339		443	271	63,5	69.376	20.348	240,9
CARTAGENA	24.818	-2.301		8.475	8.993	-5,8	602	403	49,4	33.895	7.095	377,7
<b>TOTAL MURCIA</b>	<b>93.548</b>	<b>17.973</b>	<b>420,5</b>	<b>8.660</b>	<b>8.654</b>	<b>0,1</b>	<b>1.045</b>	<b>674</b>	<b>55,0</b>	<b>103.271</b>	<b>27.443</b>	<b>276,3</b>
NAVARRA	9.868	-4.139		14	24	-41,7	157	154	1,9	10.186	-3.842	
<b>TOTAL NAVARRA</b>	<b>9.868</b>	<b>-4.139</b>		<b>14</b>	<b>24</b>	<b>-41,7</b>	<b>157</b>	<b>154</b>	<b>1,9</b>	<b>10.186</b>	<b>-3.842</b>	
ÁLAVA	-335.878	-254.561	31,9	49.977	71.792	-30,4	453	433	4,6	-285.448	-182.336	56,6
GUIPÚZCOA	2.329	6.891	-66,2	41	17	141,2	484	344	40,7	2.854	7.262	-60,7
VIZCAYA	166.534	109.700	51,8	32.206	30.214	6,6	4.928	3.519	40,0	205.424	145.305	41,4
<b>TOTAL PAÍS VASCO</b>	<b>-167.015</b>	<b>-137.970</b>	<b>-21,1</b>	<b>82.224</b>	<b>102.023</b>	<b>-19,4</b>	<b>5.865</b>	<b>4.296</b>	<b>36,5</b>	<b>-77.170</b>	<b>-29.769</b>	<b>-159,2</b>
LA RIOJA	36.544	36.604	-0,2	372	551	-32,5	11	20	-45,0	36.927	37.175	-0,7
<b>TOTAL LA RIOJA</b>	<b>36.544</b>	<b>36.604</b>	<b>-0,2</b>	<b>372</b>	<b>551</b>	<b>-32,5</b>	<b>11</b>	<b>20</b>	<b>-45,0</b>	<b>36.927</b>	<b>37.175</b>	<b>-0,7</b>
ALICANTE	142.733	131.560	8,5	936	397	135,8	7.508	6.962	7,8	151.735	139.397	8,9
CASTELLÓN	40.879	7.548	441,6	839	411	104,1	145	136	6,6	41.874	8.106	416,6
VALENCIA	360.462	314.940	14,5	16.874	18.660	-9,6	29.524	25.007	18,1	407.174	358.971	13,4
<b>TOTAL VALENCIA</b>	<b>544.074</b>	<b>454.048</b>	<b>19,8</b>	<b>18.649</b>	<b>19.468</b>	<b>-4,2</b>	<b>37.177</b>	<b>32.105</b>	<b>15,8</b>	<b>600.783</b>	<b>506.474</b>	<b>18,6</b>
CEUTA	212	275	-22,9	115	99	16,2	0	0		583	596	-2,2
MELILLA	176	108	63,0	128	134	-4,5	0	0		580	470	23,4
<b>TOTAL DELEGACIONES</b>	<b>7.081.333</b>	<b>5.808.569</b>	<b>21,9</b>	<b>1.592.136</b>	<b>1.756.559</b>	<b>-9,4</b>	<b>137.594</b>	<b>118.904</b>	<b>15,7</b>	<b>8.939.176</b>	<b>7.814.469</b>	<b>14,4</b>
SERVICIOS CENTRALES	-2.010.762	-1.090.901	84,3	-1.053.504	-787.808	33,7	0	0		-3.064.266	-1.878.705	63,1
SS.CC. (ESTADO) (+)	28	226	-87,6	0	0					28	230	-87,8
SS.CC. (CC.AA.) (-)	1.969.686	1.055.611	86,6	1.035.379	769.077	34,6				3.005.065	1.824.688	64,7
SS.CC. (CC.LL.) (-)	41.104	35.516	15,7	18.125	18.731	-3,2				59.229	54.247	9,2
<b>INGRESOS TRIBUTARIOS DEL ESTADO</b>	<b>5.070.571</b>	<b>4.717.668</b>	<b>7,5</b>	<b>538.632</b>	<b>968.751</b>	<b>-44,4</b>	<b>137.594</b>	<b>118.904</b>	<b>15,7</b>	<b>5.874.910</b>	<b>5.935.764</b>	<b>-1,0</b>
<b>INGRESOS TRIBUTARIOS TOTALES</b>	<b>7.081.361</b>	<b>5.808.795</b>	<b>21,9</b>	<b>1.592.136</b>	<b>1.756.559</b>	<b>-9,4</b>	<b>137.594</b>	<b>118.904</b>	<b>15,7</b>	<b>8.939.204</b>	<b>7.814.699</b>	<b>14,4</b>



PERIODO : ABRIL DE 2011						
4.INGRESOS TRIBUTARIOS POR CONCEPTOS Y CENTROS GESTORES						
CUADRO 4.1. MES						
(En miles de euros)						
	TOTAL CAPÍTULO III			TOTAL GENERAL		
	Recaudación		% ^	Recaudación		% ^
	AÑO 2011	AÑO 2010		AÑO 2011	AÑO 2010	
ALMERÍA	1.407	1.195	17,7	89.289	63.892	39,7
CÁDIZ	1.643	937	75,3	164.569	149.113	10,4
CÓRDOBA	1.260	1.779	-29,2	127.747	114.872	11,2
GRANADA	1.558	908	71,6	160.806	141.883	13,3
HUELVA	838	931	-10,0	66.869	63.825	4,8
JAÉN	1.022	613	66,7	71.894	65.137	10,4
MÁLAGA	2.736	2.756	-0,7	288.365	260.898	10,5
SEVILLA	3.885	3.454	12,5	541.438	472.944	14,5
JERÉZ DE LA FRA.	431	449	-4,0	32.215	25.347	27,1
<b>TOTAL ANDALUCÍA</b>	<b>14.780</b>	<b>13.022</b>	<b>13,5</b>	<b>1.543.192</b>	<b>1.357.911</b>	<b>13,6</b>
HUESCA	478	395	21,0	57.933	54.998	5,3
TERUEL	104	105	-1,0	30.448	23.226	31,1
ZARAGOZA	2.340	1.511	54,9	421.367	377.532	11,6
<b>TOTAL ARAGÓN</b>	<b>2.922</b>	<b>2.011</b>	<b>45,3</b>	<b>509.748</b>	<b>455.756</b>	<b>11,8</b>
OVIEDO	2.931	686	327,3	249.425	226.970	9,9
GIJÓN	565	403	40,2	101.809	92.491	10,1
<b>TOTAL ASTURIAS</b>	<b>3.496</b>	<b>1.089</b>	<b>221,0</b>	<b>351.234</b>	<b>319.461</b>	<b>9,9</b>
BALEARES	2.529	1.880	34,5	338.911	323.026	4,9
<b>TOTAL BALEARES</b>	<b>2.529</b>	<b>1.880</b>	<b>34,5</b>	<b>338.911</b>	<b>323.026</b>	<b>4,9</b>
LAS PALMAS	1.261	1.239	1,8	181.229	164.076	10,5
STA.CRUZ TENERIFE	1.216	1.105	10,0	125.925	108.065	16,5
<b>TOTAL CANARIAS</b>	<b>2.477</b>	<b>2.344</b>	<b>5,7</b>	<b>307.154</b>	<b>272.141</b>	<b>12,9</b>
CANTABRIA	2.875	1.715	67,6	199.213	253.181	-21,3
<b>TOTAL CANTABRIA</b>	<b>2.875</b>	<b>1.715</b>	<b>67,6</b>	<b>199.213</b>	<b>253.181</b>	<b>-21,3</b>
ALBACETE	402	376	6,9	73.526	67.835	8,4
CIUDAD REAL	674	628	7,3	72.429	62.937	15,1
CUENCA	527	373	41,3	41.649	33.328	25,0
GUADALAJARA	427	382	11,8	57.772	50.776	13,8
TOLEDO	1.367	755	81,1	164.079	157.106	4,4
<b>TOTAL CASTILLA-LA MANCHA</b>	<b>3.397</b>	<b>2.514</b>	<b>35,1</b>	<b>409.455</b>	<b>371.982</b>	<b>10,1</b>
ÁVILA	221	199	11,1	14.217	24.754	-42,6
BURGOS	1.089	553	96,9	120.528	111.012	8,6
LEÓN	1.116	845	32,1	105.626	99.327	6,3
PALENCIA	398	161	147,2	32.360	27.512	17,6
SALAMANCA	517	510	1,4	67.738	73.528	-7,9
SEGOVIA	322	170	89,4	38.280	32.612	17,4
SORIA	91	72	26,4	25.694	23.989	7,1
VALLADOLID	1.186	1.461	-18,8	158.324	158.392	0,0
ZAMORA	153	293	-47,8	28.797	26.485	8,7
<b>TOTAL CASTILLA Y LEÓN</b>	<b>5.093</b>	<b>4.264</b>	<b>19,4</b>	<b>591.564</b>	<b>577.611</b>	<b>2,4</b>



PERIODO : ABRIL DE 2011						
4.INGRESOS TRIBUTARIOS POR CONCEPTOS Y CENTROS GESTORES						
CUADRO 4.1. MES						
(En miles de euros)						
	TOTAL CAPÍTULO III			TOTAL GENERAL		
	Recaudación		% ^	Recaudación		% ^
	AÑO 2011	AÑO 2010		AÑO 2011	AÑO 2010	
BARCELONA	19.593	13.354	46,7	4.012.620	3.773.952	6,3
GERONA	2.165	830	160,8	241.656	232.137	4,1
LÉRIDA	739	510	44,9	120.005	103.560	15,9
TARRAGONA	1.314	897	46,5	229.784	214.045	7,4
<b>TOTAL CATALUÑA</b>	<b>23.811</b>	<b>15.591</b>	<b>52,7</b>	<b>4.604.065</b>	<b>4.323.694</b>	<b>6,5</b>
BADAJOS	1.031	1.116	-7,6	107.425	102.737	4,6
CÁCERES	563	365	54,2	62.132	52.871	17,5
<b>TOTAL EXTREMADURA</b>	<b>1.594</b>	<b>1.481</b>	<b>7,6</b>	<b>169.557</b>	<b>155.608</b>	<b>9,0</b>
LA CORUÑA	2.691	1.856	45,0	411.806	368.874	11,6
LUGO	373	318	17,3	73.258	62.776	16,7
ORENSE	459	255	80,0	63.165	56.927	11,0
PONTEVEDRA	1.245	584	113,2	113.321	97.215	16,6
VIGO	1.000	1.614	-38,0	138.741	118.011	17,6
<b>TOTAL GALICIA</b>	<b>5.768</b>	<b>4.627</b>	<b>24,7</b>	<b>800.291</b>	<b>703.803</b>	<b>13,7</b>
MADRID	51.717	26.758	93,3	8.531.474	8.295.861	2,8
<b>TOTAL MADRID</b>	<b>51.717</b>	<b>26.758</b>	<b>93,3</b>	<b>8.531.474</b>	<b>8.295.861</b>	<b>2,8</b>
MURCIA	2.545	463	449,7	229.898	189.794	21,1
CARTAGENA	410	580	-29,3	64.768	39.176	65,3
<b>TOTAL MURCIA</b>	<b>2.955</b>	<b>1.043</b>	<b>183,3</b>	<b>294.666</b>	<b>228.970</b>	<b>28,7</b>
NAVARRA	232	226	2,7	26.162	11.936	119,2
<b>TOTAL NAVARRA</b>	<b>232</b>	<b>226</b>	<b>2,7</b>	<b>26.162</b>	<b>11.936</b>	<b>119,2</b>
ÁLAVA	197	82	140,2	-279.142	-176.110	58,5
GUIPÚZCOA	239	127	88,2	17.070	20.898	-18,3
VIZCAYA	2.293	1.737	32,0	340.151	316.587	7,4
<b>TOTAL PAÍS VASCO</b>	<b>2.729</b>	<b>1.946</b>	<b>40,2</b>	<b>78.079</b>	<b>161.375</b>	<b>-51,6</b>
LA RIOJA	880	670	31,3	107.003	105.653	1,3
<b>TOTAL LA RIOJA</b>	<b>880</b>	<b>670</b>	<b>31,3</b>	<b>107.003</b>	<b>105.653</b>	<b>1,3</b>
ALICANTE	3.111	2.717	14,5	381.169	377.511	1,0
CASTELLÓN	1.406	779	80,5	184.024	117.743	56,3
VALENCIA	7.259	3.893	86,5	1.007.960	949.543	6,2
<b>TOTAL VALENCIA</b>	<b>11.776</b>	<b>7.389</b>	<b>59,4</b>	<b>1.573.153</b>	<b>1.444.797</b>	<b>8,9</b>
CEUTA	463	650	-28,8	6.748	6.747	0,0
MELILLA	393	315	24,8	5.587	5.452	2,5
<b>TOTAL DELEGACIONES</b>	<b>139.887</b>	<b>89.535</b>	<b>56,2</b>	<b>20.447.256</b>	<b>19.374.965</b>	<b>5,5</b>
SERVICIOS CENTRALES	306.568	322.069	-4,8	-5.114.675	-3.199.942	59,8
SS.CC. (ESTADO) (+)				1.036.480	774.895	33,8
SS.CC. (CC.AA.) (-)				6.026.850	3.854.289	56,4
SS.CC. (CC.LL.) (-)				124.305	120.548	3,1
<b>INGRESOS TRIBUTARIOS DEL ESTADO</b>	<b>446.455</b>	<b>411.604</b>	<b>8,5</b>	<b>15.332.581</b>	<b>16.175.023</b>	<b>-5,21</b>
<b>INGRESOS TRIBUTARIOS TOTALES</b>	<b>446.455</b>	<b>411.604</b>	<b>8,5</b>	<b>21.483.736</b>	<b>20.149.860</b>	<b>6,6</b>



4. INGRESOS TRIBUTARIOS POR CONCEPTOS Y CENTROS GESTORES  
CUADRO 4.2. ACUMULADO.  
(En miles de euros)

	I.R.P.F.			I. s/SOCIEDADES			I.R.N.R.			TOTAL CAPÍTULO I		
	Recaudación		% ^	Recaudación		% ^	Recaudación		% ^	Recaudación		% ^
	AÑO 2011	AÑO 2010		AÑO 2011	AÑO 2010		AÑO 2011	AÑO 2010		AÑO 2011	AÑO 2010	
ALMERÍA	165.804	161.078	2,9	30.822	36.101	-14,6	1.287	1.085	18,6	198.191	198.399	-0,1
CÁDIZ	152.146	149.549	1,7	-2.634	18.484		1.785	1.136	57,1	151.389	169.568	-10,7
CÓRDOBA	160.350	160.534	-0,1	8.008	21.727	-63,1	286	336	-14,9	168.628	182.571	-7,6
GRANADA	207.899	197.353	5,3	17.502	23.046	-24,1	1.729	1.006	71,9	227.340	221.561	2,6
HUELVA	81.748	79.285	3,1	7.063	8.347	-15,4	436	771	-43,5	89.259	88.405	1,0
JAÉN	110.023	105.527	4,3	9.953	12.155	-18,1	711	564	26,1	120.699	118.247	2,1
MÁLAGA	369.316	365.310	1,1	39.536	38.264	3,3	14.123	16.010	-11,8	426.162	422.228	0,9
SEVILLA	1.119.729	1.157.813	-3,3	68.226	64.871	5,2	9.749	9.164	6,4	1.197.819	1.232.139	-2,8
JEREZ DE LA FRA.	42.818	33.411	28,2	5.932	5.589	6,1	174	371	-53,1	48.924	39.369	24,3
<b>TOTAL ANDALUCÍA</b>	<b>2.409.833</b>	<b>2.409.860</b>	<b>0,0</b>	<b>184.408</b>	<b>228.584</b>	<b>-19,3</b>	<b>30.280</b>	<b>30.443</b>	<b>-0,5</b>	<b>2.628.411</b>	<b>2.672.487</b>	<b>-1,6</b>
HUESCA	71.006	68.808	3,2	7.885	10.313	-23,5	-75	189		78.875	79.337	-0,6
TERUEL	39.325	38.476	2,2	3.506	4.582	-23,5	134	218	-38,5	42.969	43.276	-0,7
ZARAGOZA	609.435	612.597	-0,5	66.076	76.096	-13,2	2.518	5.589	-54,9	678.223	694.375	-2,3
<b>TOTAL ARAGÓN</b>	<b>719.766</b>	<b>719.881</b>	<b>0,0</b>	<b>77.467</b>	<b>90.991</b>	<b>-14,9</b>	<b>2.577</b>	<b>5.996</b>	<b>-57,0</b>	<b>800.067</b>	<b>816.988</b>	<b>-2,1</b>
OVIEDO	369.068	359.540	2,7	42.998	46.170	-6,9	3.827	4.669	-18,0	416.179	410.529	1,4
GIJÓN	98.436	95.167	3,4	10.175	15.757	-35,4	591	642	-7,9	109.279	111.791	-2,2
<b>TOTAL ASTURIAS</b>	<b>467.504</b>	<b>454.707</b>	<b>2,8</b>	<b>53.173</b>	<b>61.927</b>	<b>-14,1</b>	<b>4.418</b>	<b>5.311</b>	<b>-16,8</b>	<b>525.458</b>	<b>522.320</b>	<b>0,6</b>
BALEARES	523.829	516.974	1,3	45.574	56.918	-19,9	13.405	12.111	10,7	587.111	589.777	-0,5
<b>TOTAL BALEARES</b>	<b>523.829</b>	<b>516.974</b>	<b>1,3</b>	<b>45.574</b>	<b>56.918</b>	<b>-19,9</b>	<b>13.405</b>	<b>12.111</b>	<b>10,7</b>	<b>587.111</b>	<b>589.777</b>	<b>-0,5</b>
LAS PALMAS	437.820	434.963	0,7	24.100	35.888	-32,8	39.376	4.971		502.127	476.319	5,4
STA.CRUIZ TENERIFE	237.603	233.512	1,8	45.964	28.407	61,8	5.215	4.879	6,9	289.680	267.430	8,3
<b>TOTAL CANARIAS</b>	<b>675.423</b>	<b>668.475</b>	<b>1,0</b>	<b>70.064</b>	<b>64.295</b>	<b>9,0</b>	<b>44.591</b>	<b>9.850</b>	<b>352,7</b>	<b>791.807</b>	<b>743.749</b>	<b>6,5</b>
CANTABRIA	555.972	560.984	-0,9	69.727	112.411	-38,0	23.696	101.221	-76,6	649.424	774.638	-16,2
<b>TOTAL CANTABRIA</b>	<b>555.972</b>	<b>560.984</b>	<b>-0,9</b>	<b>69.727</b>	<b>112.411</b>	<b>-38,0</b>	<b>23.696</b>	<b>101.221</b>	<b>-76,6</b>	<b>649.424</b>	<b>774.638</b>	<b>-16,2</b>
ALBACETE	86.125	82.625	4,2	11.343	14.736	-23,0	569	660	-13,8	98.091	98.021	0,1
CIUDAD REAL	101.655	94.172	7,9	9.243	12.818	-27,9	175	259	-32,4	111.073	107.249	3,6
CUENCA	63.163	61.858	2,1	9.698	10.143	-4,4	113	180	-37,2	72.974	72.182	1,1
GUADALAJARA	52.247	50.573	3,3	4.743	3.666	29,4	381	407	-6,4	57.373	54.638	5,0
TOLEDO	329.209	337.471	-2,4	12.278	21.593	-43,1	495	494	0,2	342.033	359.610	-4,9
<b>TOTAL CASTILLA-LA MANCHA</b>	<b>632.399</b>	<b>626.699</b>	<b>0,9</b>	<b>47.305</b>	<b>62.956</b>	<b>-24,9</b>	<b>1.733</b>	<b>2.000</b>	<b>-13,4</b>	<b>681.544</b>	<b>691.700</b>	<b>-1,5</b>
ÁVILA	37.916	36.132	4,9	3.659	3.482	5,1	94	42	123,8	41.669	39.658	5,1
BURGOS	162.960	159.406	2,2	11.013	29.568	-62,8	1.491	813	83,4	175.550	189.801	-7,5
LEÓN	168.020	141.404	18,8	15.707	22.492	-30,2	332	370	-10,3	184.103	164.278	12,1
PALENCIA	49.971	45.598	9,6	6.453	4.785	34,9	354	80	342,5	56.801	50.506	12,5
SALAMANCA	99.744	120.285	-17,1	11.400	18.134	-37,1	199	261	-23,8	111.368	138.723	-19,7
SEGOVIA	52.128	48.786	6,9	10.364	12.967	-20,1	217	256	-15,2	62.737	62.009	1,2
SORIA	33.161	31.199	6,3	4.757	6.099	-22,0	276	222	24,3	38.199	37.520	1,8
VALLADOLID	310.874	317.760	-2,2	18.994	26.250	-27,6	824	1.210	-31,9	330.787	345.332	-4,2
ZAMORA	40.894	39.433	3,7	3.414	4.806	-29,0	61	89	-31,5	44.377	44.405	-0,1
<b>TOTAL CASTILLA Y LEÓN</b>	<b>955.668</b>	<b>940.003</b>	<b>1,7</b>	<b>85.761</b>	<b>128.583</b>	<b>-33,3</b>	<b>3.848</b>	<b>3.343</b>	<b>15,1</b>	<b>1.045.591</b>	<b>1.072.232</b>	<b>-2,5</b>



4. INGRESOS TRIBUTARIOS POR CONCEPTOS Y CENTROS GESTORES

CUADRO 4.2. ACUMULADO.

(En miles de euros)

	I.R.P.F.		% ^	I. s/SOCIEDADES		% ^	I.R.N.R.		% ^	TOTAL CAPÍTULO I		% ^
	Recaudación			Recaudación			Recaudación			Recaudación		
	AÑO 2011	AÑO 2010		AÑO 2011	AÑO 2010		AÑO 2011	AÑO 2010		AÑO 2011	AÑO 2010	
BARCELONA	5.278.978	5.188.235	1,7	545.345	775.620	-29,7	92.923	154.109	-39,7	5.924.252	6.119.010	-3,2
GERONA	294.378	289.046	1,8	25.713	36.550	-29,6	4.428	3.923	12,9	324.830	330.045	-1,6
LÉRIDA	161.726	153.155	5,6	7.158	18.539	-61,4	784	776	1,0	169.668	172.483	-1,6
TARRAGONA	265.852	267.503	-0,6	19.320	22.390	-13,7	2.479	2.602	-4,7	287.689	293.571	-2,0
<b>TOTAL CATALUÑA</b>	<b>6.000.934</b>	<b>5.897.939</b>	<b>1,7</b>	<b>597.536</b>	<b>853.099</b>	<b>-30,0</b>	<b>100.614</b>	<b>161.410</b>	<b>-37,7</b>	<b>6.706.439</b>	<b>6.915.109</b>	<b>-3,0</b>
BADAJOS	213.608	214.116	-0,2	15.439	28.066	-45,0	269	318	-15,4	229.287	242.562	-5,5
CÁCERES	65.210	61.272	6,4	7.757	12.031	-35,5	73	102	-28,4	73.052	73.451	-0,5
<b>TOTAL EXTREMADURA</b>	<b>278.818</b>	<b>275.388</b>	<b>1,2</b>	<b>23.196</b>	<b>40.097</b>	<b>-42,2</b>	<b>342</b>	<b>420</b>	<b>-18,6</b>	<b>302.339</b>	<b>316.013</b>	<b>-4,3</b>
LA CORUÑA	633.084	618.133	2,4	26.381	95.839	-72,5	3.348	3.496	-4,2	662.899	718.048	-7,7
LUGO	83.308	79.250	5,1	11.273	12.872	-12,4	382	267	43,1	95.020	92.431	2,8
ORENSE	80.527	78.684	2,3	10.554	10.437	1,1	677	723	-6,4	91.870	89.936	2,2
PONTEVEDRA	119.155	115.081	3,5	10.553	13.598	-22,4	529	642	-17,6	130.384	129.334	0,8
VIGO	175.605	199.560	-12,0	4.770	25.246	-81,1	8.675	6.685	29,8	189.360	231.512	-18,2
<b>TOTAL GALICIA</b>	<b>1.091.679</b>	<b>1.090.708</b>	<b>0,1</b>	<b>63.531</b>	<b>157.992</b>	<b>-59,8</b>	<b>13.611</b>	<b>11.813</b>	<b>15,2</b>	<b>1.169.533</b>	<b>1.261.261</b>	<b>-7,3</b>
MADRID	9.561.372	9.050.424	5,6	1.581.586	1.776.925	-11,0	370.478	280.232	32,2	11.522.435	11.115.174	3,7
<b>TOTAL MADRID</b>	<b>9.561.372</b>	<b>9.050.424</b>	<b>5,6</b>	<b>1.581.586</b>	<b>1.776.925</b>	<b>-11,0</b>	<b>370.478</b>	<b>280.232</b>	<b>32,2</b>	<b>11.522.435</b>	<b>11.115.174</b>	<b>3,7</b>
MURCIA	400.846	406.704	-1,4	50.011	55.145	-9,3	2.367	2.221	6,6	453.356	464.182	-2,3
CARTAGENA	71.159	68.020	4,6	7.300	39.575	-81,6	1.062	1.111	-4,4	79.691	108.844	-26,8
<b>TOTAL MURCIA</b>	<b>472.005</b>	<b>474.724</b>	<b>-0,6</b>	<b>57.311</b>	<b>94.720</b>	<b>-39,5</b>	<b>3.429</b>	<b>3.332</b>	<b>2,9</b>	<b>533.047</b>	<b>573.026</b>	<b>-7,0</b>
NAVARRA	40.662	37.759	7,7	-4.544	2.526		1.340	1.489	-10,0	37.428	41.810	-10,5
<b>TOTAL NAVARRA</b>	<b>40.662</b>	<b>37.759</b>	<b>7,7</b>	<b>-4.544</b>	<b>2.526</b>		<b>1.340</b>	<b>1.489</b>	<b>-10,0</b>	<b>37.428</b>	<b>41.810</b>	<b>-10,5</b>
ÁLAVA	25.104	24.701	1,6	337	618	-45,5	812	794	2,3	26.280	26.113	0,6
GUIPÚZCOA	46.836	46.035	1,7	4.129	2.708	52,5	79	128	-38,3	50.872	48.876	4,1
VIZCAYA	502.461	532.595	-5,7	91.746	7.069		8.115	34.939	-76,8	602.358	574.662	4,8
<b>TOTAL PAÍS VASCO</b>	<b>574.401</b>	<b>603.331</b>	<b>-4,8</b>	<b>96.212</b>	<b>10.395</b>		<b>9.006</b>	<b>35.861</b>	<b>-74,9</b>	<b>679.510</b>	<b>649.651</b>	<b>4,6</b>
LA RIOJA	148.561	141.616	4,9	18.940	21.840	-13,3	379	413	-8,2	167.882	163.975	2,4
<b>TOTAL LA RIOJA</b>	<b>148.561</b>	<b>141.616</b>	<b>4,9</b>	<b>18.940</b>	<b>21.840</b>	<b>-13,3</b>	<b>379</b>	<b>413</b>	<b>-8,2</b>	<b>167.882</b>	<b>163.975</b>	<b>2,4</b>
ALICANTE	472.078	449.405	5,0	68.897	95.844	-28,1	10.737	12.554	-14,5	554.825	560.768	-1,1
CASTELLÓN	228.734	215.139	6,3	59.557	37.523	58,7	3.686	3.524	4,6	292.002	256.194	14,0
VALENCIA	1.419.682	1.376.025	3,2	137.623	201.761	-31,8	10.206	8.131	25,5	1.567.912	1.586.134	-1,1
<b>TOTAL VALENCIA</b>	<b>2.120.494</b>	<b>2.040.569</b>	<b>3,9</b>	<b>266.077</b>	<b>335.128</b>	<b>-20,6</b>	<b>24.629</b>	<b>24.209</b>	<b>1,7</b>	<b>2.414.739</b>	<b>2.403.096</b>	<b>0,5</b>
CEUTA	13.379	11.524	16,1	2.007	1.841	9,0	1.124	1.465	-23,3	17.272	15.001	15,1
MELILLA	9.279	8.666	7,1	1.620	1.616	0,2	935	921	1,5	11.926	11.301	5,5
<b>TOTAL DELEGACIONES</b>	<b>27.251.978</b>	<b>26.530.231</b>	<b>2,7</b>	<b>3.336.951</b>	<b>4.102.844</b>	<b>-18,7</b>	<b>650.435</b>	<b>691.840</b>	<b>-6,0</b>	<b>31.271.963</b>	<b>31.349.308</b>	<b>-0,2</b>
SERVICIOS CENTRALES	-11.534.701	-7.583.893	52,1	298.356	150.272	98,5	236.970	116.589	103,3	-10.999.375	-7.317.032	50,3
SS.CC. (ESTADO) (+)	812.744	799.718	1,6							1.348.070	1.066.579	26,4
SS.CC. (CC.AA.) (-)	12.087.141	8.118.405	48,9							12.087.141	8.118.405	48,9
SS.CC. (CC.LL.) (-)	260.304	265.206	-1,8							260.304	265.206	-1,8
<b>INGRESOS TRIBUTARIOS DEL ESTADO</b>	<b>15.717.277</b>	<b>18.946.338</b>	<b>-17,0</b>	<b>3.635.307</b>	<b>4.253.116</b>	<b>-14,5</b>	<b>887.405</b>	<b>808.429</b>	<b>9,8</b>	<b>20.272.588</b>	<b>24.032.276</b>	<b>-15,6</b>
<b>INGRESOS TRIBUTARIOS TOTALES</b>	<b>28.064.722</b>	<b>27.329.949</b>	<b>2,7</b>	<b>3.635.307</b>	<b>4.253.116</b>	<b>-14,5</b>	<b>887.405</b>	<b>808.429</b>	<b>9,8</b>	<b>32.620.033</b>	<b>32.415.887</b>	<b>0,6</b>



4.INGRESOS TRIBUTARIOS POR CONCEPTOS Y CENTROS GESTORES

CUADRO 4.2. ACUMULADO

(En miles de euros)

	I.V.A.		% ^	I. ESPECIALES		% ^	TRÁFICO EXTERIOR		% ^	TOTAL CAPÍTULO II		% ^
	Recaudación			Recaudación			Recaudación			Recaudación		
	AÑO 2011	AÑO 2010		AÑO 2011	AÑO 2010		AÑO 2011	AÑO 2010		AÑO 2011	AÑO 2010	
ALMERÍA	42.627	49.356	-13,6	1.666	-584		131	148	-11,5	44.842	49.163	-8,8
CÁDIZ	277.403	265.372	4,5	31.654	27.940	13,3	21.666	25.742	-15,8	330.734	319.056	3,7
CÓRDOBA	142.723	139.931	2,0	3.118	2.197	41,9	13	24	-45,8	146.094	142.410	2,6
GRANADA	133.706	127.442	4,9	47.266	45.460	4,0	10	59	-83,1	181.054	173.035	4,6
HUELVA	60.273	67.542	-10,8	35.447	37.585	-5,7	191	3		95.911	105.130	-8,8
JAÉN	59.323	76.858	-22,8	145	-22		48	725	-93,4	59.516	77.561	-23,3
MÁLAGA	290.456	274.883	5,7	43.582	41.708	4,5	4.178	3.384	23,5	339.678	321.119	5,8
SEVILLA	393.418	412.965	-4,7	24.134	25.779	-6,4	1.700	1.252	35,8	424.872	445.005	-4,5
JERÉZ DE LA FRA.	34.034	38.045	-10,5	6.627	10.917	-39,3	10	5	100,0	40.671	48.967	-16,9
<b>TOTAL ANDALUCÍA</b>	<b>1.433.963</b>	<b>1.452.394</b>	<b>-1,3</b>	<b>193.639</b>	<b>190.980</b>	<b>1,4</b>	<b>27.947</b>	<b>31.342</b>	<b>-10,8</b>	<b>1.663.372</b>	<b>1.681.446</b>	<b>-1,1</b>
HUESCA	59.878	61.317	-2,3	1.269	735	72,7	0	15	-100,0	61.147	62.067	-1,5
TERUEL	31.835	25.863	23,1	-148	-88	68,2	0	0		31.691	25.775	23,0
ZARAGOZA	479.674	427.081	12,3	636	564	12,8	19.520	17.076	14,3	501.473	446.603	12,3
<b>TOTAL ARAGÓN</b>	<b>571.387</b>	<b>514.261</b>	<b>11,1</b>	<b>1.757</b>	<b>1.211</b>	<b>45,1</b>	<b>19.520</b>	<b>17.091</b>	<b>14,2</b>	<b>594.311</b>	<b>534.445</b>	<b>11,2</b>
OVIEDO	262.900	195.541	34,4	34.157	33.036	3,4	25	28	-10,7	297.185	228.702	29,9
GIJÓN	178.671	139.593	28,0	20.139	21.255	-5,3	1.356	1.167	16,2	200.166	162.015	23,5
<b>TOTAL ASTURIAS</b>	<b>441.571</b>	<b>335.134</b>	<b>31,8</b>	<b>54.296</b>	<b>54.291</b>	<b>0,0</b>	<b>1.381</b>	<b>1.195</b>	<b>15,6</b>	<b>497.351</b>	<b>390.717</b>	<b>27,3</b>
BALEARES	272.553	236.892	15,1	2.458	2.505	-1,9	873	305	186,2	313.452	279.746	12,0
<b>TOTAL BALEARES</b>	<b>272.553</b>	<b>236.892</b>	<b>15,1</b>	<b>2.458</b>	<b>2.505</b>	<b>-1,9</b>	<b>873</b>	<b>305</b>	<b>186,2</b>	<b>313.452</b>	<b>279.746</b>	<b>12,0</b>
LAS PALMAS	4.185	5.819	-28,1	10.023	10.610	-5,5	3.421	2.865	19,4	17.630	19.300	-8,7
STA.CRUIZ TENERIFE	629	2.160	-70,9	5.160	5.392	-4,3	2.088	1.951	7,0	8.724	10.218	-14,6
<b>TOTAL CANARIAS</b>	<b>4.814</b>	<b>7.979</b>	<b>-39,7</b>	<b>15.183</b>	<b>16.002</b>	<b>-5,1</b>	<b>5.509</b>	<b>4.816</b>	<b>14,4</b>	<b>26.354</b>	<b>29.518</b>	<b>-10,7</b>
CANTABRIA	156.201	234.492	-33,4	10.373	12.465	-16,8	2.034	2.276	-10,6	168.654	249.261	-32,3
<b>TOTAL CANTABRIA</b>	<b>156.201</b>	<b>234.492</b>	<b>-33,4</b>	<b>10.373</b>	<b>12.465</b>	<b>-16,8</b>	<b>2.034</b>	<b>2.276</b>	<b>-10,6</b>	<b>168.654</b>	<b>249.261</b>	<b>-32,3</b>
ALBACETE	84.693	90.688	-6,6	3.289	-673		3	24	-87,5	87.985	90.067	-2,3
CIUDAD REAL	74.295	82.327	-9,8	126	8		116	261	-55,6	74.538	82.596	-9,8
CUENCA	25.211	29.750	-15,3	13	-486		0	0		25.285	29.334	-13,8
GUADALAJARA	71.407	65.531	9,0	40.479	34.725	16,6	4.719	4.403	7,2	116.605	104.660	11,4
TOLEDO	126.333	131.944	-4,3	5.389	5.396	-0,1	770	700	10,0	133.143	138.718	-4,0
<b>TOTAL CASTILLA-LA MANCHA</b>	<b>381.939</b>	<b>400.240</b>	<b>-4,6</b>	<b>49.296</b>	<b>38.970</b>	<b>26,5</b>	<b>5.608</b>	<b>5.388</b>	<b>4,1</b>	<b>437.556</b>	<b>445.375</b>	<b>-1,8</b>
ÁVILA	15.132	17.693	-14,5	-91	-93	-2,2	0	0		15.041	17.600	-14,5
BURGOS	131.101	102.711	27,6	10.371	12.481	-16,9	1.882	715	163,2	143.370	115.912	23,7
LEÓN	97.649	96.373	1,3	-419	-68		111	108	2,8	97.431	96.504	1,0
PALENCIA	30.031	31.615	-5,0	-200	-215	-7,0	0	0		29.831	31.400	-5,0
SALAMANCA	70.670	65.528	7,8	-374	-949	-60,6	1.181	684	72,7	71.477	65.264	9,5
SEGOVIA	32.931	28.535	15,4	7.091	7.592	-6,6	0	3	-100,0	40.022	36.131	10,8
SORIA	25.202	26.441	-4,7	-148	-205	-27,8	0	0		25.054	26.236	-4,5
VALLADOLID	143.693	143.052	0,4	-261	-536	-51,3	1.148	1.129	1,7	144.580	143.645	0,7
ZAMORA	26.776	26.468	1,2	1.692	1.755	-3,6	0	0		28.468	28.223	0,9
<b>TOTAL CASTILLA Y LEÓN</b>	<b>573.185</b>	<b>538.416</b>	<b>6,5</b>	<b>17.661</b>	<b>19.762</b>	<b>-10,6</b>	<b>4.322</b>	<b>2.639</b>	<b>63,8</b>	<b>595.274</b>	<b>560.915</b>	<b>6,1</b>



4.INGRESOS TRIBUTARIOS POR CONCEPTOS Y CENTROS GESTORES

CUADRO 4.2. ACUMULADO

(En miles de euros)

	I.V.A.		% ^	I. ESPECIALES		% ^	TRÁFICO EXTERIOR		% ^	TOTAL CAPÍTULO II		% ^
	Recaudación			Recaudación			Recaudación			Recaudación		
	AÑO 2011	AÑO 2010		AÑO 2011	AÑO 2010		AÑO 2011	AÑO 2010		AÑO 2011	AÑO 2010	
BARCELONA	4.564.705	3.925.274	16,3	305.886	295.181	3,6	211.385	173.351	21,9	5.188.122	4.510.544	15,0
GERONA	239.200	233.417	2,5	17.526	17.192	1,9	637	887	-28,2	257.365	251.498	2,3
LÉRIDA	82.121	98.077	-16,3	4.243	3.225	31,6	-46	17		86.318	101.319	-14,8
TARRAGONA	310.267	274.525	13,0	6.512	7.921	-17,8	9.803	15.166	-35,4	326.621	297.652	9,7
<b>TOTAL CATALUÑA</b>	<b>5.196.293</b>	<b>4.531.293</b>	<b>14,7</b>	<b>334.167</b>	<b>323.519</b>	<b>3,3</b>	<b>221.779</b>	<b>189.421</b>	<b>17,1</b>	<b>5.858.426</b>	<b>5.161.013</b>	<b>13,5</b>
BADAJOS	94.169	85.781	9,8	-63	-93	-32,3	80	29	175,9	94.216	85.744	9,9
CÁCERES	69.185	57.017	21,3	-128	-191	-33,0	147	240	-38,8	69.204	57.066	21,3
<b>TOTAL EXTREMADURA</b>	<b>163.354</b>	<b>142.798</b>	<b>14,4</b>	<b>-191</b>	<b>-284</b>	<b>32,7</b>	<b>227</b>	<b>269</b>	<b>-15,6</b>	<b>163.420</b>	<b>142.810</b>	<b>14,4</b>
LA CORUÑA	538.720	389.787	38,2	5.967	5.101	17,0	10.884	10.287	5,8	555.778	405.374	37,1
LUGO	80.339	74.790	7,4	4.192	1.527	174,5	69	4		84.600	76.321	10,8
ORENSE	91.632	86.393	6,1	1.934	1.540	25,6	1.323	347	281,3	94.889	88.280	7,5
PONTEVEDRA	146.058	134.067	8,9	1.952	3.103	-37,1	1.957	2.512	-22,1	149.967	139.682	7,4
VIGO	191.139	112.841	69,4	-224	-24		13.277	11.334	17,1	205.009	124.664	64,4
<b>TOTAL GALICIA</b>	<b>1.047.888</b>	<b>797.878</b>	<b>31,3</b>	<b>13.821</b>	<b>11.247</b>	<b>22,9</b>	<b>27.510</b>	<b>24.484</b>	<b>12,4</b>	<b>1.090.243</b>	<b>834.321</b>	<b>30,7</b>
MADRID	10.124.022	9.072.757	11,6	5.166.257	5.457.214	-5,3	54.334	52.386	3,7	15.668.766	14.894.904	5,2
<b>TOTAL MADRID</b>	<b>10.124.022</b>	<b>9.072.757</b>	<b>11,6</b>	<b>5.166.257</b>	<b>5.457.214</b>	<b>-5,3</b>	<b>54.334</b>	<b>52.386</b>	<b>3,7</b>	<b>15.668.766</b>	<b>14.894.904</b>	<b>5,2</b>
MURCIA	162.182	160.720	0,9	1.293	1.428	-9,5	1.624	1.872	-13,2	165.232	164.331	0,5
CARTAGENA	60.303	43.065	40,0	32.826	35.416	-7,3	1.509	1.893	-20,3	94.638	80.374	17,7
<b>TOTAL MURCIA</b>	<b>222.485</b>	<b>203.785</b>	<b>9,2</b>	<b>34.119</b>	<b>36.844</b>	<b>-7,4</b>	<b>3.133</b>	<b>3.765</b>	<b>-16,8</b>	<b>259.870</b>	<b>244.705</b>	<b>6,2</b>
NAVARRA	46.671	131.512	-64,5	-31.303	-21.346	46,6	3.372	644	423,6	19.276	111.179	-82,7
<b>TOTAL NAVARRA</b>	<b>46.671</b>	<b>131.512</b>	<b>-64,5</b>	<b>-31.303</b>	<b>-21.346</b>	<b>-46,6</b>	<b>3.372</b>	<b>644</b>	<b>423,6</b>	<b>19.276</b>	<b>111.179</b>	<b>-82,7</b>
ALAVA	-326.381	-537.672	-39,3	49.821	71.507	-30,3	3.076	2.970	3,6	-273.484	-463.195	-41,0
GUIPÚZCOA	38.962	58.272	-33,1	77	49	57,1	2.029	1.669	21,6	41.068	59.966	-31,5
VIZCAYA	540.305	472.831	14,3	125.794	114.473	9,9	18.130	15.276	18,7	691.931	609.566	13,5
<b>TOTAL PAÍS VASCO</b>	<b>252.886</b>	<b>-6.569</b>		<b>175.692</b>	<b>186.029</b>	<b>-5,6</b>	<b>23.235</b>	<b>19.915</b>	<b>16,7</b>	<b>459.515</b>	<b>206.337</b>	<b>122,7</b>
LA RIOJA	107.062	119.355	-10,3	2.339	2.489	-6,0	35	325	-89,2	109.446	122.179	-10,4
<b>TOTAL LA RIOJA</b>	<b>107.062</b>	<b>119.355</b>	<b>-10,3</b>	<b>2.339</b>	<b>2.489</b>	<b>-6,0</b>	<b>35</b>	<b>325</b>	<b>-89,2</b>	<b>109.446</b>	<b>122.179</b>	<b>-10,4</b>
ALICANTE	390.816	406.075	-3,8	4.698	2.459	91,1	26.766	24.539	9,1	424.492	435.121	-2,4
CASTELLÓN	116.801	96.374	21,2	3.646	1.612	126,2	556	-1.966		121.046	96.063	26,0
VALENCIA	1.325.378	1.169.245	13,4	68.854	74.655	-7,8	109.230	88.344	23,6	1.504.808	1.333.661	12,8
<b>TOTAL VALENCIA</b>	<b>1.832.995</b>	<b>1.671.694</b>	<b>9,6</b>	<b>77.198</b>	<b>78.726</b>	<b>-1,9</b>	<b>136.552</b>	<b>110.917</b>	<b>23,1</b>	<b>2.050.346</b>	<b>1.864.845</b>	<b>9,9</b>
CEUTA	-184	4		468	412	13,6	0	0		1.293	1.236	4,6
MELILLA	338	270	25,2	456	527	-13,5	0	0		1.725	1.879	-8,2
<b>TOTAL DELEGACIONES</b>	<b>22.829.423</b>	<b>20.384.585</b>	<b>12,0</b>	<b>6.117.686</b>	<b>6.411.563</b>	<b>-4,6</b>	<b>537.371</b>	<b>467.178</b>	<b>15,0</b>	<b>29.978.650</b>	<b>27.756.831</b>	<b>8,0</b>
SERVICIOS CENTRALES	-8.041.114	-4.362.657	84,3	-4.214.016	-3.151.233	33,7	0	0		-12.255.110	-7.513.861	63,1
SS.CC. (ESTADO) (+)	2.044	1.855	10,2	0	0	0,0				2.064	1.884	9,6
SS.CC. (CC.AA.) (-)	7.878.746	4.222.444	86,6	4.141.516	3.076.311	34,6				12.020.262	7.298.755	64,7
SS.CC. (CC.LL.) (-)	164.412	142.068	15,7	72.500	74.922	-3,2				236.912	216.990	9,2
<b>INGRESOS TRIBUTARIOS DEL ESTADO</b>	<b>14.788.309</b>	<b>16.021.928</b>	<b>-7,7</b>	<b>1.903.670</b>	<b>3.260.330</b>	<b>-41,6</b>	<b>537.371</b>	<b>467.178</b>	<b>15,0</b>	<b>17.723.540</b>	<b>20.242.970</b>	<b>-12,4</b>
<b>INGRESOS TRIBUTARIOS TOTALES</b>	<b>22.831.467</b>	<b>20.386.440</b>	<b>12,0</b>	<b>6.117.686</b>	<b>6.411.563</b>	<b>-4,6</b>	<b>537.371</b>	<b>467.178</b>	<b>15,0</b>	<b>29.980.714</b>	<b>27.758.715</b>	<b>8,0</b>



PERIODO : ENERO/ABRIL DE 2011						
4.INGRESOS TRIBUTARIOS POR CONCEPTOS Y CENTROS GESTORES						
CUADRO 4.2. ACUMULADO						
(En miles de euros)						
	TOTAL CAPÍTULO III			TOTAL GENERAL		
	Recaudación		% ^	Recaudación		% ^
	AÑO 2011	AÑO 2010		AÑO 2011	AÑO 2010	
ALMERÍA	5.076	5.302	-4,3	248.109	252.864	-1,9
CÁDIZ	4.260	5.662	-24,8	486.383	494.286	-1,6
CÓRDOBA	4.609	6.000	-23,2	319.331	330.981	-3,5
GRANADA	5.158	5.757	-10,4	413.552	400.353	3,3
HUELVA	2.822	3.062	-7,8	187.992	196.597	-4,4
JAÉN	2.449	2.638	-7,2	182.664	198.446	-8,0
MÁLAGA	8.928	9.763	-8,6	774.768	753.110	2,9
SEVILLA	13.372	11.252	18,8	1.636.063	1.688.396	-3,1
JERÉZ DE LA FRA.	1.530	1.582	-3,3	91.125	89.918	1,3
<b>TOTAL ANDALUCÍA</b>	<b>48.204</b>	<b>51.018</b>	<b>-5,5</b>	<b>4.339.987</b>	<b>4.404.951</b>	<b>-1,5</b>
HUESCA	1.431	1.407	1,7	141.453	142.811	-1,0
TERUEL	500	530	-5,7	75.160	69.581	8,0
ZARAGOZA	7.961	7.403	7,5	1.187.657	1.148.381	3,4
<b>TOTAL ARAGÓN</b>	<b>9.892</b>	<b>9.340</b>	<b>5,9</b>	<b>1.404.270</b>	<b>1.360.773</b>	<b>3,2</b>
OVIEDO	5.976	3.207	86,3	719.340	642.438	12,0
GIJÓN	1.998	1.793	11,4	311.443	275.599	13,0
<b>TOTAL ASTURIAS</b>	<b>7.974</b>	<b>5.000</b>	<b>59,5</b>	<b>1.030.783</b>	<b>918.037</b>	<b>12,3</b>
BALEARES	8.271	6.574	25,8	908.834	876.097	3,7
<b>TOTAL BALEARES</b>	<b>8.271</b>	<b>6.574</b>	<b>25,8</b>	<b>908.834</b>	<b>876.097</b>	<b>3,7</b>
LAS PALMAS	5.481	5.982	-8,4	525.238	501.601	4,7
STA. CRUZ TENERIFE	4.465	3.911	14,2	302.869	281.559	7,6
<b>TOTAL CANARIAS</b>	<b>9.946</b>	<b>9.893</b>	<b>0,5</b>	<b>828.107</b>	<b>783.160</b>	<b>5,7</b>
CANTABRIA	8.849	7.001	26,4	826.927	1.030.900	-19,8
<b>TOTAL CANTABRIA</b>	<b>8.849</b>	<b>7.001</b>	<b>26,4</b>	<b>826.927</b>	<b>1.030.900</b>	<b>-19,8</b>
ALBACETE	1.493	1.831	-18,5	187.569	189.919	-1,2
CIUDAD REAL	3.107	4.764	-34,8	188.718	194.609	-3,0
CUENCA	1.890	2.271	-16,8	100.149	103.787	-3,5
GUADALAJARA	1.552	1.424	9,0	175.530	160.722	9,2
TOLEDO	3.827	3.143	21,8	479.003	501.471	-4,5
<b>TOTAL CASTILLA-LA MANCHA</b>	<b>11.869</b>	<b>13.433</b>	<b>-11,6</b>	<b>1.130.969</b>	<b>1.150.508</b>	<b>-1,7</b>
ÁVILA	809	917	-11,8	57.519	58.175	-1,1
BURGOS	2.546	2.058	23,7	321.466	307.771	4,4
LEÓN	3.534	3.259	8,4	285.068	264.041	8,0
PALENCIA	664	533	24,6	87.296	82.439	5,9
SALAMANCA	1.791	2.597	-31,0	184.636	206.584	-10,6
SEGOVIA	778	660	17,9	103.537	98.800	4,8
SORIA	397	313	26,8	63.650	64.069	-0,7
VALLADOLID	3.695	3.558	3,9	479.062	492.535	-2,7
ZAMORA	606	857	-29,3	73.451	73.485	0,0
<b>TOTAL CASTILLA Y LEÓN</b>	<b>14.820</b>	<b>14.752</b>	<b>0,5</b>	<b>1.655.685</b>	<b>1.647.899</b>	<b>0,5</b>



PERIODO : ENERO/ABRIL DE 2011						
4.INGRESOS TRIBUTARIOS POR CONCEPTOS Y CENTROS GESTORES						
CUADRO 4.2. ACUMULADO						
(En miles de euros)						
	TOTAL CAPÍTULO III			TOTAL GENERAL		
	Recaudación		% ^	Recaudación		% ^
	AÑO 2011	AÑO 2010		AÑO 2011	AÑO 2010	
BARCELONA	64.870	67.793	-4,3	11.177.244	10.697.347	4,5
GERONA	5.053	3.992	26,6	587.248	585.535	0,3
LÉRIDA	2.067	1.977	4,6	258.053	275.779	-6,4
TARRAGONA	4.180	4.493	-7,0	618.490	595.716	3,8
<b>TOTAL CATALUÑA</b>	<b>76.170</b>	<b>78.255</b>	<b>-2,7</b>	<b>12.641.035</b>	<b>12.154.377</b>	<b>4,0</b>
BADAJOS	2.528	3.125	-19,1	326.031	331.431	-1,6
CÁCERES	1.679	1.348	24,6	143.935	131.865	9,2
<b>TOTAL EXTREMADURA</b>	<b>4.207</b>	<b>4.473</b>	<b>-5,9</b>	<b>469.966</b>	<b>463.296</b>	<b>1,4</b>
LA CORUÑA	7.228	8.411	-14,1	1.225.905	1.131.833	8,3
LUGO	994	1.329	-25,2	180.614	170.081	6,2
ORENSE	1.857	1.496	24,1	188.616	179.712	5,0
PONTEVEDRA	3.200	3.166	1,1	283.551	272.182	4,2
VIGO	5.255	3.656	43,7	399.624	359.832	11,1
<b>TOTAL GALICIA</b>	<b>18.534</b>	<b>18.058</b>	<b>2,6</b>	<b>2.278.310</b>	<b>2.113.640</b>	<b>7,8</b>
MADRID	314.149	125.705	149,9	27.505.350	26.135.783	5,2
<b>TOTAL MADRID</b>	<b>314.149</b>	<b>125.705</b>	<b>149,9</b>	<b>27.505.350</b>	<b>26.135.783</b>	<b>5,2</b>
MURCIA	7.425	5.970	24,4	626.013	634.483	-1,3
CARTAGENA	1.571	1.806	-13,0	175.900	191.024	-7,9
<b>TOTAL MURCIA</b>	<b>8.996</b>	<b>7.776</b>	<b>15,7</b>	<b>801.913</b>	<b>825.507</b>	<b>-2,9</b>
NAVARRA	2.250	1.493	50,7	58.954	154.482	-61,8
<b>TOTAL NAVARRA</b>	<b>2.250</b>	<b>1.493</b>	<b>50,7</b>	<b>58.954</b>	<b>154.482</b>	<b>-61,8</b>
ÁLAVA	504	735	-31,4	-246.700	-436.347	-43,5
GUIPÚZCOA	1.085	1.162	-6,6	93.025	110.004	-15,4
VIZCAYA	13.455	7.936	69,5	1.307.744	1.192.164	9,7
<b>TOTAL PAÍS VASCO</b>	<b>15.044</b>	<b>9.833</b>	<b>53,0</b>	<b>1.154.069</b>	<b>865.821</b>	<b>33,3</b>
LA RIOJA	2.182	2.340	-6,8	279.510	288.494	-3,1
<b>TOTAL LA RIOJA</b>	<b>2.182</b>	<b>2.340</b>	<b>-6,8</b>	<b>279.510</b>	<b>288.494</b>	<b>-3,1</b>
ALICANTE	13.906	11.296	23,1	993.223	1.007.185	-1,4
CASTELLÓN	3.885	3.846	1,0	416.933	356.103	17,1
VALENCIA	18.472	19.092	-3,2	3.091.192	2.938.887	5,2
<b>TOTAL VALENCIA</b>	<b>36.263</b>	<b>34.234</b>	<b>5,9</b>	<b>4.501.348</b>	<b>4.302.175</b>	<b>4,6</b>
CEUTA	1.674	2.008	-16,6	20.239	18.245	10,9
MELILLA	915	925	-1,1	14.566	14.105	3,3
<b>TOTAL DELEGACIONES</b>	<b>600.209</b>	<b>402.111</b>	<b>49,3</b>	<b>61.850.822</b>	<b>59.508.250</b>	<b>3,9</b>
SERVICIOS CENTRALES	363.147	450.925	-19,5	-22.891.338	-14.379.968	59,2
SS.CC. (ESTADO) (+)				1.713.281	1.519.388	12,8
SS.CC. (CC.AA.) (-)				24.107.403	15.417.160	56,4
SS.CC. (CC.LL.) (-)				497.216	482.196	3,1
<b>INGRESOS TRIBUTARIOS DEL ESTADO</b>	<b>963.356</b>	<b>853.036</b>	<b>12,9</b>	<b>38.959.484</b>	<b>45.128.282</b>	<b>-13,7</b>
<b>INGRESOS TRIBUTARIOS TOTALES</b>	<b>963.356</b>	<b>853.036</b>	<b>12,9</b>	<b>63.564.103</b>	<b>61.027.638</b>	<b>4,2</b>



**III. GRÁFICOS**



INGRESOS TRIBUTARIOS

GRÁFICO 1.1 Miles millones € y MM12

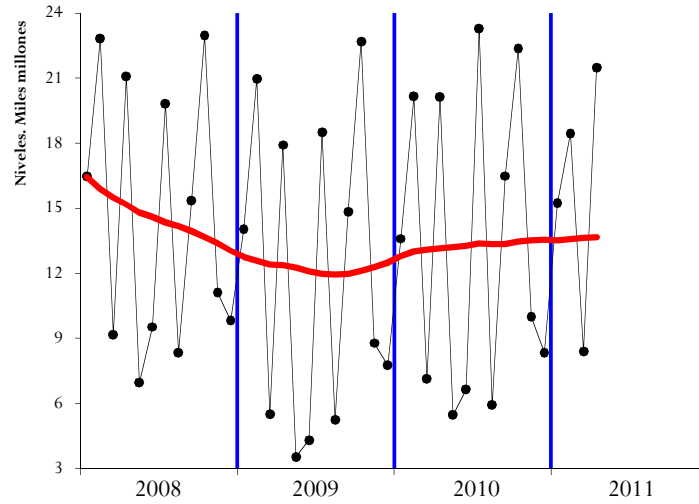


GRÁFICO 1.2 Tasas anuales y de la MM12

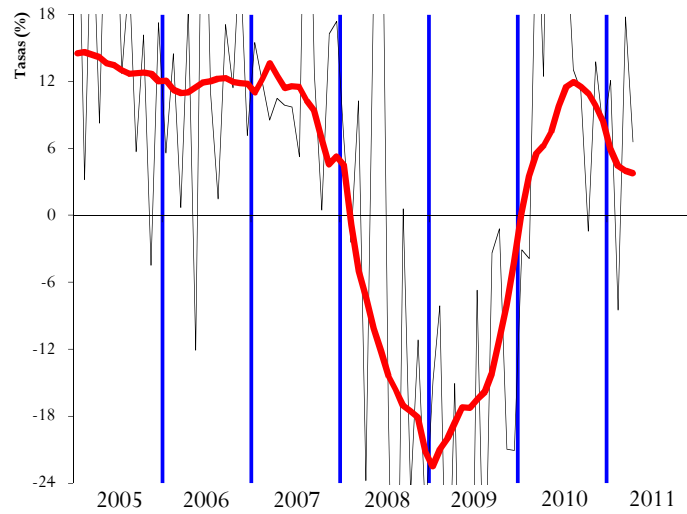
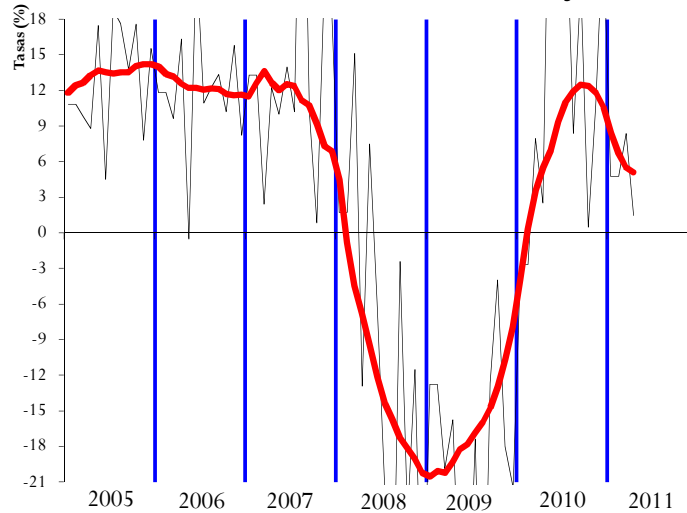


GRÁFICO 1.3 HOMOGÉNEOS: tasa anual y MM12





IRPF

SOCIEDADES

GRÁFICO 2.1 Miles millones € y MM12

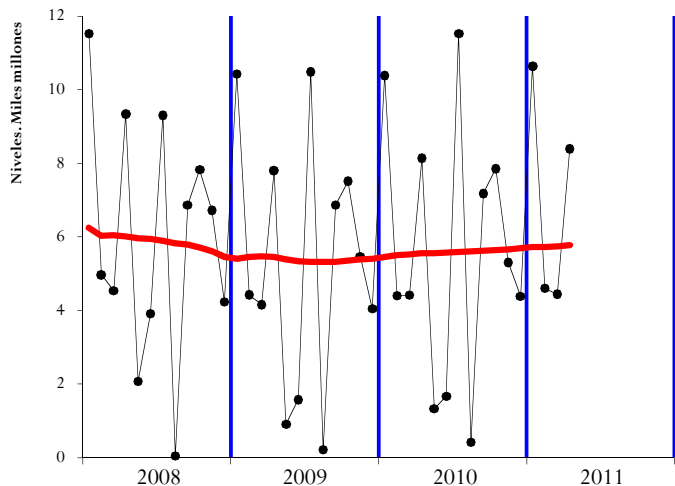


GRÁFICO 3.1 Miles millones € y MM12

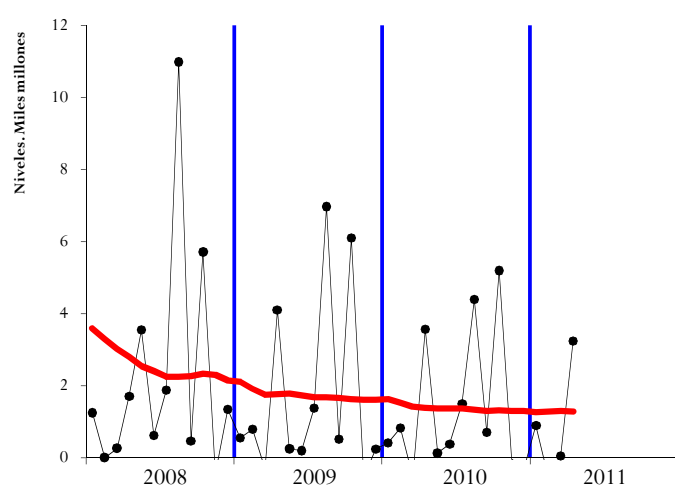


GRÁFICO 2.2 Tasas anuales y de la MM12

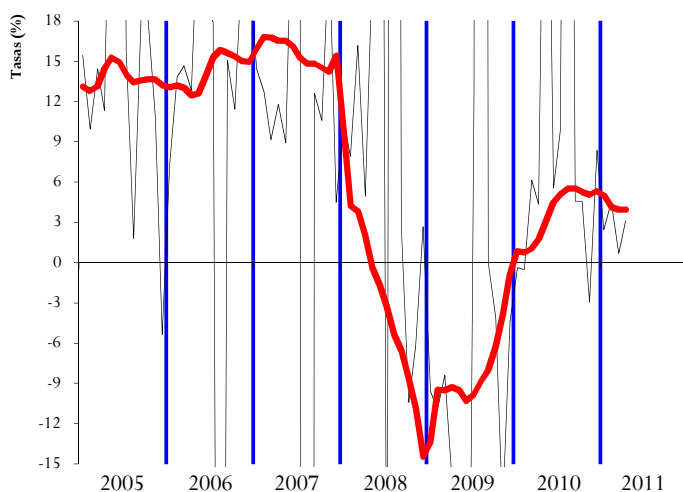


GRÁFICO 3.2 Tasas anuales y de la MM12

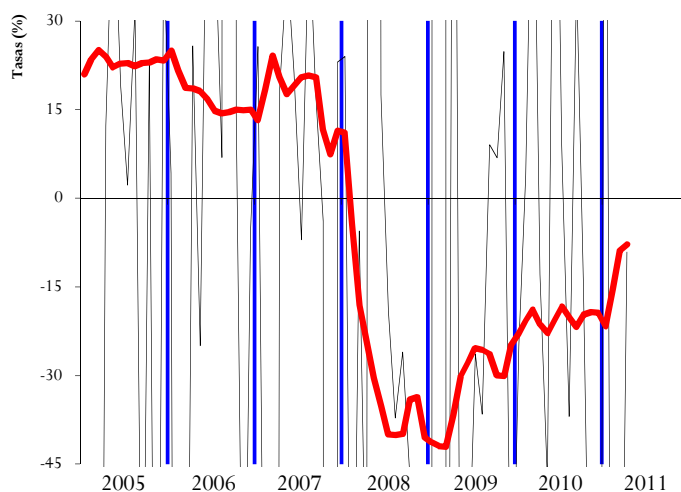


GRÁFICO 2.3 HOMOGÉNEOS: tasa anual y MM12

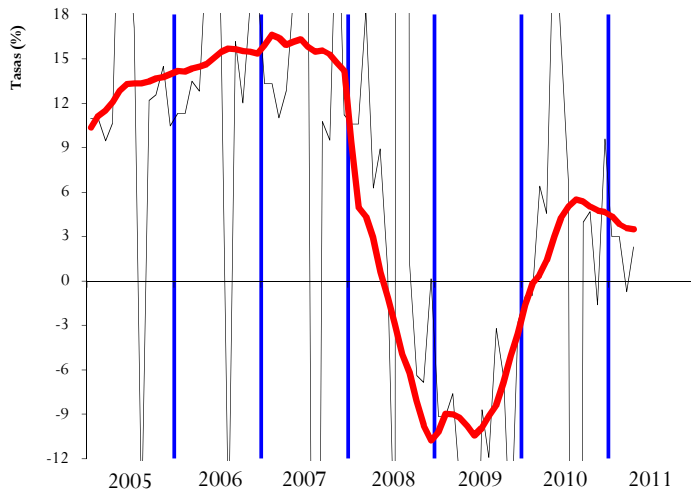
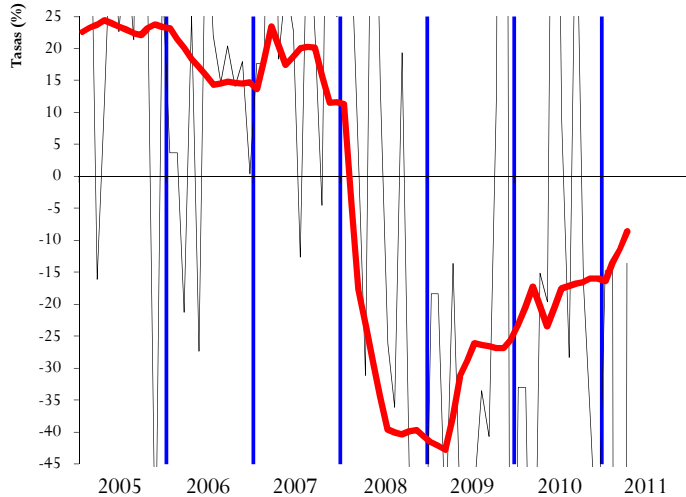


GRÁFICO 3.3 HOMOGÉNEOS: tasa anual y MM12





IVA

IMPUESTOS ESPECIALES

GRÁFICO 4.1 Miles millones € y MM12

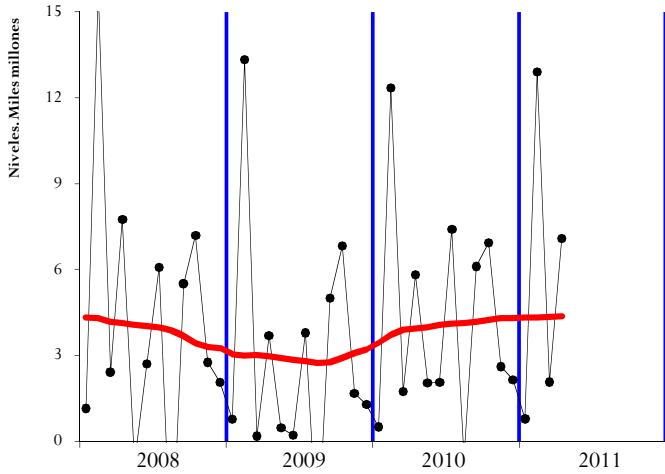


GRÁFICO 5.1 Millones € y MM12

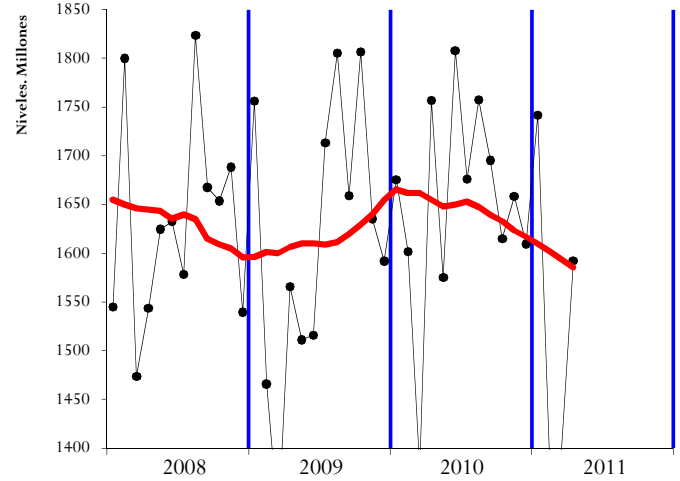


GRÁFICO 4.2 Tasas anuales y de la MM12

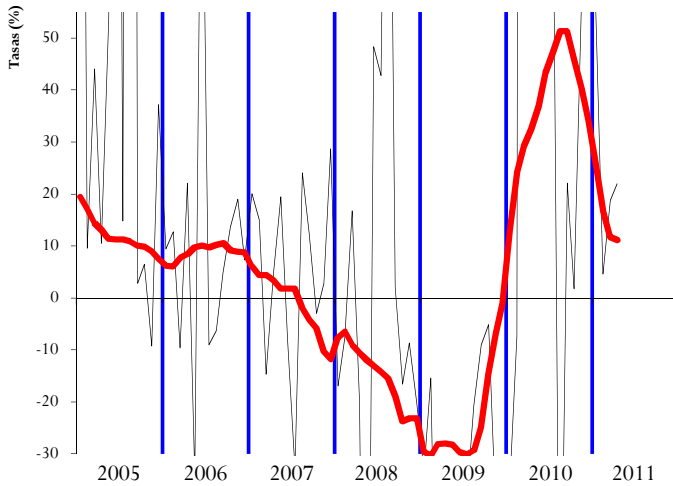


GRÁFICO 5.2 Tasas anuales y de la MM12

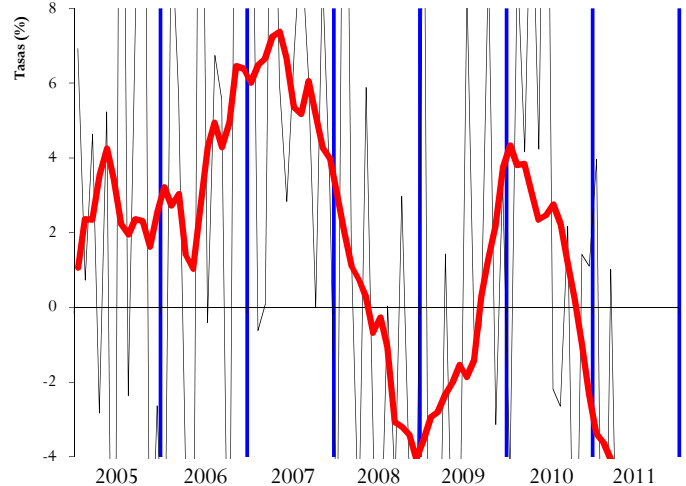


GRÁFICO 4.3 HOMOGÉNEOS: tasa anual y MM12

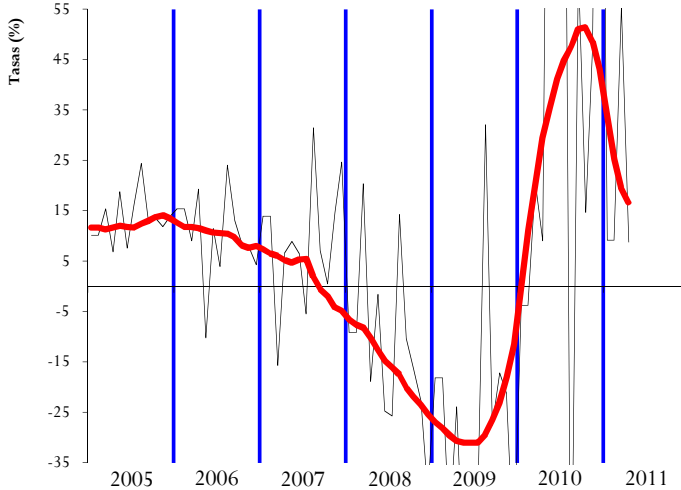
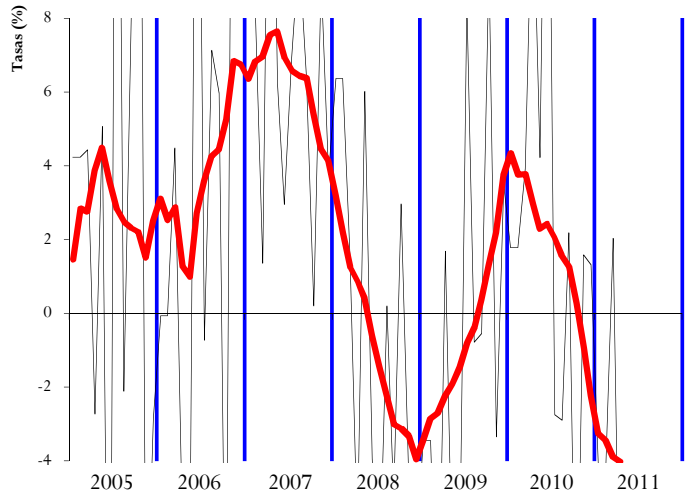


GRÁFICO 5.3 HOMOGÉNEOS: tasa anual y MM12





**IV. RESUMEN CAMBIOS NORMATIVOS**



#### IV. PRINCIPALES MODIFICACIONES NORMATIVAS

Concepto	2010	2011
<u>RETENCIONES DEL TRABAJO</u>	<ul style="list-style-type: none"><li>No se deflactan la tarifa ni los mínimos personales y familiares</li><li>Se suprime la deducción de hasta 400 € por la obtención de rendimientos del trabajo, excepto en contribuyentes con base imponible inferior a 8.000 € (deducción total) o entre 8.001 y 12.000 € (deducción parcial, Ley 26/2009, de 23 de dic., de PGE 2010).</li><li>Se eleva el límite de la exención por prestaciones de desempleo percibidas en su modalidad de pago único, desde 12.020 hasta 15.500 € (Ley 26/2009, de 23 de dic., de PGE 2010).</li></ul>	<ul style="list-style-type: none"><li>Se elevan los tipos de gravamen en 1 y 2 puntos para rentas superiores a 120.000 y 175.000 euros respectivamente (Ley 39/2010, de 22 de dic., de PGE 2011 y RD 1788/2010, de 30 de dic.).</li><li>Se reduce de 33.007,20 a 22.000 euros el importe de los rendimientos del trabajo que permiten anticipar vía retenciones la deducción por inversión en vivienda habitual (RD 1788/2010, de 30 de dic.).</li></ul>
<u>RETENCIONES DEL CAPITAL</u>	<ul style="list-style-type: none"><li>Se eleva el tipo de retención del 18% al 19% (Ley 26/2009, de 23 de dic., de PGE 2010).</li></ul>	
<u>RETENCIONES DE ARRENDAMIENTOS</u>	<ul style="list-style-type: none"><li>Se eleva el tipo de retención del 18% al 19% (Ley 26/2009, de 23 de dic., de PGE 2010).</li></ul>	
<u>RETENCIONES DE FONDOS DE INVERSIÓN</u>	<ul style="list-style-type: none"><li>Se eleva el tipo de retención del 18% al 19% (Ley 26/2009, de 23 de dic., de PGE 2010).</li></ul>	
<u>PAGOS FRACCIONADOS IRPF</u>	<ul style="list-style-type: none"><li>Se suprime la deducción de hasta 400 € por la obtención de rendimientos de actividades económicas, excepto a contribuyentes con rendimiento inferior a 12.000 € anuales (RD 2004/2009, de 23 de diciembre, de modif. parcial del Reglamento del IRPF).</li><li>Se rebaja en un 5% la cuantía de los módulos del régimen de estimación objetiva, se incrementan en 20 puntos porcentuales los índices correctores por inicio de la actividad y contratación de personas con discapacidad (Orden EHA/99/ 2010, de 28 de enero).</li></ul>	<ul style="list-style-type: none"><li>Libertad de amortización en activos fijos nuevos sin necesidad de mantener o aumentar el empleo (RDL 13/2010, de 3 de dic., de actuaciones para fomentar la inversión y la creación de empleo).</li></ul>
<u>CUOTA DIFERENCIAL IRPF</u> <u>Según año en que se recauda</u>	<ul style="list-style-type: none"><li>No se han deflactado la tarifa ni los mínimos personales y familiares.</li><li>Deducción de un 20% del rendimiento neto de las actividades económicas por incremento de la plantilla en 2009, 2010 y 2011 (Ley 26/2009, de 23 de dic., de PGE 2010).</li><li>Repercusión sobre la cuota diferencial de la anticipación de la deducción por adquisición de vivienda en retenciones de trabajo para contribuyentes con ingresos inferiores a 33.007,20 euros anuales (RD 1975/2008, de 28 de nov., de medidas urgentes materia econ., fiscal...).</li><li>Exención de las cantidades percibidas por despido o cese consecuencia de un ERE, hasta el límite establecido en el Estatuto de los trabajadores para el despido improcedente, de aplicación retroactiva para expedientes aprobados desde el 8 de marzo de 2009 (Ley 27/2009, de 30 de dic., de medidas urgentes para el mantenimiento y el fomento del empleo y la protección de las personas desempleadas).</li></ul>	<ul style="list-style-type: none"><li>Eliminación de la deducción anticipada por nacimiento de hijos (Ley 39/2010, de 22 de dic., de PGE 2011).</li><li>Aumentan los tipos de gravamen de la base liquidable del ahorro al 19% hasta 6.000 € y 21% a partir de 6.000 € (Ley 39/2010, de 22 de dic., de PGE 2011).</li><li>Deducción de un 10% por la realización de obras en la vivienda habitual que contribuyan a la eficiencia y el ahorro energético para contribuyentes con una base imponible inferior a 53.007,20 euros (RDL 6/2010, de 9 de abril, de medidas para el impulso de la recuperación económica y el empleo).</li></ul>



Concepto	2010	2011
<u>PAGOS FRACCIONADOS IS</u>	<ul style="list-style-type: none"><li>Obligación de efectuar pago fraccionado por la modalidad del artículo 45.2 de la LIS para las sociedades acogidas al régimen especial de SOCIMI (Ley 11/2009, de 26 de oct., de SOCIMI).</li></ul>	<ul style="list-style-type: none"><li>Libertad de amortización en activos fijos nuevos sin necesidad de mantener o aumentar el empleo (RDL 13/2010, de 3 de dic., de actuaciones para fomentar la inversión y la creación de empleo).</li><li>Se eleva de 8 a 10 millones € el límite de la cifra de negocios para tener la consideración de empresa de reducida dimensión, y se aumenta la parte de base imponible que tributa al tipo reducido, que pasa de 120.202,41 a 300.000 € (RDL 13/2010, de 3 de dic., de actuaciones para fomentar la inversión y la creación de empleo y Ley 39/2010, de 22 de dic., de PGE 2011).</li></ul>
<u>CUOTA DIFERENCIAL IS</u> <u>Según año en que se recauda</u>	<ul style="list-style-type: none"><li>Incentivo al mantenimiento o creación de empleo en PYMES con la aplicación de tipos de gravamen reducidos, para la BI inferior a 120.204,41 € un 20% y para el resto de la BI un 25%, para periodos impositivos iniciados en 2009, 2010 y 2011 (Ley 26/2009, de 23 de dic., de PGE 2010).</li><li>Creación del régimen especial para SOCIMI, sociedades cuya actividad principal es el alquiler de inmuebles urbanos, con tributación al tipo especial del 18%, 19% en 2010 (Ley 11/2009, de 26 de oct., de SOCIMI y Ley 26/2009, de 23 de dic., de PGE 2010).</li></ul>	<ul style="list-style-type: none"><li>Tributación, a partir de 23 de septiembre de 2010, de las reducciones de capital social y repartos de la prima de emisión a los socios de SICAV (Ley 39/2010, de 22 de dic., de PGE 2011).</li></ul>
<u>IVA</u>	<ul style="list-style-type: none"><li>Se incrementan los tipos impositivos con efectos desde el 1 de julio: el general del 16% al 18% y el reducido del 7% al 8%. Se aumenta la compensación a tanto alzado a percibir por la venta de productos naturales: en las explotaciones agrícolas o forestales, pasa al 10%, y para las explotaciones ganaderas y pesqueras al 8,5% (Ley 26/2009, de 23 de dic., de PGE 2010).</li><li>Aplicación del tipo impositivo reducido para todo tipo de obras de mejora y rehabilitación de la vivienda (antes sólo albañilería) realizadas hasta el 31 de diciembre de 2012, y se amplía el concepto de rehabilitación estructural de vivienda (RDL 6/2010, de 9 de abril, de medidas para el impulso de la recuperación económica y el empleo).</li></ul>	<ul style="list-style-type: none"><li>La recaudación del primer semestre del año sigue afectada por la subida de tipos impositivos introducida en 2010.</li></ul>
<u>IMPUESTOS ESPECIALES</u>	<ul style="list-style-type: none"><li>Tabacos: se incrementan los precios medios de la cajetilla de tabaco alrededor de un 17% interanual desde enero (por efecto conjunto de la subida de junio de 2009 y la de enero de 2010) y del 13% interanual desde julio por la subida del tipo impositivo de IVA.</li></ul>	<ul style="list-style-type: none"><li>Tabacos: aumento del impuesto mínimo de 1,83 a 2,34 euros por cajetilla (RDL 13/2010, de 3 de diciembre), que junto a las subidas de precios, incrementa el precio medio de la cajetilla alrededor de un 21% interanual.</li></ul>
<u>CAPÍTULO III</u>	<ul style="list-style-type: none"><li>Se cede el 80% de los ingresos por tasa radioeléctrica para la financiación de la Corporación RTVE (Ley 8/2009, de 28 de agosto, de financiación CRTVE).</li></ul>	<ul style="list-style-type: none"><li>Se cede el 100% de los ingresos por tasa radioeléctrica para la financiación de CRTVE, y se afecta el 94% de la tasa de expedición del DNI y el 65% de la tasa de expedición del Pasaporte a la financiación de la FNMT (Ley 39/2010, de 22 de dic., de PGE 2011).</li></ul>
<u>PARTICIPACIÓN AA.TT.</u>	<ul style="list-style-type: none"><li>Las liquidaciones definitivas del ejercicio 2008 a favor del Estado se compensan con las entregas a cuenta que se realicen a partir de enero de 2011 (Ley 26/2009, de 23 de dic., de PGE 2010).</li></ul>	<ul style="list-style-type: none"><li>Nuevo sistema de financiación: se incrementa la participación de las AA.TT. en el IRPF del 33% al 50%, en el IVA del 35% al 50% y en los II.EE. del 40% al 58% (Ley Orgánica 3/2009 y Ley 22/2009, de 18 dic., de financiación de CC.AA.).</li></ul>





**V. NOTAS EXPLICATIVAS Y FUENTES**



Este Informe Mensual de Recaudación Tributaria (IMRT) recoge el nivel y la evolución mensual de los **ingresos tributarios que gestiona la AEAT** por cuenta del Estado, las CCAA y las CCLL del Territorio de Régimen Fiscal Común.

## 1. Medida de ingresos en términos de caja<sup>1</sup>.

Los ingresos tributarios del IMRT se presentan **en términos de caja** y se expresan, salvo indicación en contrario, **en términos líquidos**, es decir, como diferencia entre los ingresos brutos y las devoluciones realizadas. Ello explica que los ingresos tributarios puedan presentar en algunos meses valores negativos.

Los ingresos tributarios también se pueden presentar **en términos de derechos reconocidos**, como se hace en el *Informe Anual de Recaudación Tributaria*, accesible en la sección estadística de la web de la AEAT. A diferencia de los ingresos tributarios en términos de caja, los derechos reconocidos excluyen los ingresos de ejercicios cerrados e incluyen los derechos del ejercicio pendientes de cobro.

Ambas medidas de los ingresos tributarios, caja y derechos reconocidos, se atienen a la Instrucción de Contabilidad de 1991 de la Intervención General de la Administración del Estado (IGAE). Su fuente de información son las aplicaciones informáticas que integran el Sistema de Información Contable de la AEAT.

Las cifras de recaudación mensual de los impuestos reflejadas en el presente informe pueden registrar pequeñas diferencias con las publicadas por la I.G.A.E. debido a los distintos criterios de asignación a conceptos de los importes pendientes de aplicar a Presupuesto en la fecha de elaboración de los informes. Estas diferencias desaparecen en los datos acumulados de diciembre.

Para mejorar su presentación, las tasas que aparecen en los cuadros estadísticos se someten a algunas restricciones. Así, se invierte el signo de la tasa de disminución (o aumento) de la cuota diferencial neta negativa de IRPF o del IVA neto, con el fin de indicar con mayor claridad su mejoría (o deterioro). Por otro lado, se omite el porcentaje en casos de indefinición (se comparan valores positivos con valores negativos) e indeterminación (cuando alguna de las cantidades comparadas o todas ellas son iguales a cero) o cuando el incremento o disminución es exorbitante debido a la escasa cuantía de algunas de las magnitudes relacionadas.

## 2. Ámbito del Presupuesto de Ingresos no Financieros.

El **ámbito presupuestario** de los ingresos tributarios gestionados por la AEAT abarca:

- los impuestos sobre la renta de las personas físicas, de las sociedades y de los no residentes, así como otros impuestos directos incluidos en el capítulo I, salvo las cuotas por derechos pasivos;

---

<sup>1</sup> Ver IEF (2003), *La medida de los ingresos públicos en la Agencia Tributaria: Caja, Derechos Reconocidos y Devengo económico*. Papeles de Trabajo 20/2003. Accesible en la web del Instituto de Estudios Fiscales.



- el impuesto sobre el valor añadido, los impuestos especiales y otros impuestos indirectos recogidos en el capítulo II;
- las tasas y otros ingresos tributarios del capítulo III gestionadas por la AEAT, incluyendo los recargos, intereses y sanciones.

La evolución mensual y anual de los Ingresos No Financieros del Estado (INF), que abarcan los capítulos I a VII del Presupuesto de Ingresos, puede consultarse en las publicaciones de la IGAE accesibles en su web.

Los ingresos gestionados por la AEAT representaron en 2010 el 91,1 por ciento de los INF del Estado, antes de descontar la participación de las AATT.

### **3. Conexión con el Sistema de Autoliquidaciones de la AEAT. Clasificaciones de los ingresos.**

El procedimiento de gestión de los impuestos de la AEAT tiene como núcleo básico un sistema de declaraciones-autoliquidaciones. Este sistema supone que los contribuyentes obligados a declarar según la normativa de cada uno de los impuestos deben determinar la deuda tributaria (autoliquidación) al mismo tiempo que presentan una declaración-autoliquidación en la que consta el código del modelo de declaración, el período de devengo, la identificación del contribuyente y el resultado de la liquidación que el propio contribuyente calcula a partir de los datos económicos y personales declarados.

Cada autoliquidación tiene asignado un modelo diferente de acuerdo al tipo de impuesto y al tipo de contribuyente del que se trate. Por su parte, el Sistema de Información Contable de la AEAT asocia cada modelo o grupo de modelos a una clave presupuestaria. Esta equivalencia entre modelos de declaración y conceptos presupuestarios permite asociar las corrientes recaudatorias con categorías relevantes de contribuyentes (AAPP, Grandes Empresas, PYMES, Grupos fiscales y otras) y, en última instancia, con los flujos económicos que han dado lugar a la obligación tributaria.

En el IMRT las corrientes recaudatorias se presentan en la mayor parte de los cuadros desglosadas por conceptos (agrupaciones de claves presupuestarias) del Presupuesto de Ingresos, como también se hace en las publicaciones de la IGAE, pero, a diferencia de éstas, también es posible encontrarlas desglosadas por modelos y por categorías de contribuyentes. Ejemplos de estos desgloses se pueden encontrar en:

- Los Cuadros 2.4 y 3.3 de Ingresos brutos en los que las retenciones del trabajo se clasifican según la naturaleza del retenedor en AAPP, Grandes Empresas y PYMES;
- el Cuadro de Ingresos trimestrales en términos de devengo, incluido en el informe de los meses de febrero, abril, agosto y octubre, en el que los ingresos se detallan por modelos; o
- el Cuadro de análisis de los pagos a cuenta de Sociedades, en los informes de abril, octubre y noviembre, en el cual los ingresos se presentan desagregados por tipo de contribuyente.



#### 4. Sistema de Financiación Territorial.

La **participación de las CCAA y las CCLL** en los ingresos tributarios se situará en 2011 en torno al 45 por ciento en términos de devengo y se hace efectiva con:

- entregas a cuenta del rendimiento definitivo de los tributos cedidos, distribuidas en 12 pagos mensuales iguales,
- una liquidación definitiva del año T-2 que se hace efectiva en el mes de octubre del año T, y
- desde 2011, se incluyen las liquidaciones mensualizadas a favor del Estado correspondientes a los ejercicios 2008 y 2009.

#### 5. Ingresos tributarios homogéneos.

Los ingresos tributarios homogéneos se obtienen aplicando a los ingresos de un periodo y del mismo periodo del año anterior (meses T y T-12) las correcciones necesarias para mantener la comparabilidad interanual en el caso de perturbaciones producidas por:

- a) Retrasos en los ingresos de grandes retenedores, como los registrados frecuentemente en las retenciones sobre rentas del trabajo practicadas por algunas AAPP;
- b) Cambios en los periodos de vencimiento de la Deuda Pública y en la distribución de las correspondientes retenciones de capital entre los diversos impuestos sobre la renta;
- c) Cambios en la mecánica liquidatoria de los impuestos, como la registrada en 2005 en la liquidación del IVA por operaciones asimiladas a la importación;
- d) Introducciones y desapariciones de impuestos, como la provocada en 2002 por la cesión a las CCAA del Impuesto Especial sobre Determinados Medios de Transporte;
- e) Cambios en el ritmo de realización de las devoluciones medidos como adelantos o retrasos de las devoluciones respecto a una campaña considerada normal o tipo.

Las perturbaciones de los grupos c y d están documentadas en el apartado IV de resumen de cambios normativos. La introducción de los ajustes necesarios para corregir las cuatro primeras permiten obtener la cifra de Ingresos Brutos homogéneos. El ajuste de la quinta distorsión sirve para determinar el nivel de Ingresos homogéneos (netos de devoluciones).

#### 6. Serie trimestral de impuestos devengados.

Los impuestos devengados gestionados por la AEAT se calculan **principalmente** por agregación de los modelos de declaración-autoliquidación y son consistentes, en su evolución temporal, con las rentas, ventas, consumos y beneficios declarados en los modelos.



Las declaraciones-autoliquidaciones en las que está basado el cálculo de los impuestos devengados se clasifican en tres tipos según el signo resultado de la liquidación y de la modalidad de pago o devolución. Si el resultado es negativo o cero, da lugar a una autoliquidación con clave N (Negativa) sin que genere derecho a una devolución. Si el resultado es a favor del contribuyente, puede dejarse a compensar con resultados positivos de períodos posteriores (clave C), dar lugar a una solicitud de devolución (S) o a una renuncia a la devolución (R). Finalmente, si el resultado es a favor de la Hacienda Pública, puede dar lugar a un ingreso (I), una solicitud de aplazamiento (A), un reconocimiento de deuda con solicitud de compensación (P) o una imposibilidad de pago (M). Además, hay que añadir las claves definidas en modalidades de pago específicas, como son las de la Cuenta Corriente Tributaria (clave G para ingresos y V para solicitudes de devolución) y la de los ingresos realizados en formalización por el Estado a través de autoliquidaciones virtuales (clave F).

La forma de elaboración de los impuestos devengados es la siguiente. Para cada modelo de declaración se suman los importes correspondientes a las claves de ingreso (incluidos los de la cuenta corriente tributaria), aplazamiento, reconocimiento de deuda con solicitud de compensación, imposibilidad de pago y formalización. De esta forma se obtienen los impuestos devengados brutos. A éstos se les restan los importes con clave de solicitud de devolución (incluidas las de la cuenta corriente tributaria y minoradas por las renunciaciones) y se obtienen los impuestos devengados netos.

En los informes mensuales de febrero, abril, agosto y octubre se publica un cuadro adicional que analiza los ingresos trimestrales en términos de devengo. Estos ingresos abarcan la totalidad de los impuestos devengados salvo las cuotas diferenciales de los impuestos sobre la renta que se devengan en el ejercicio y se liquidan en el ejercicio siguiente. La fuente de información son las declaraciones-autoliquidaciones, salvo para los datos del último trimestre que son estimaciones basadas en los datos de caja.

En el caso del IVA, además de IVA devengado bruto, las solicitudes de devolución y el IVA devengado neto, se incluye el *IVA del periodo*, que es la variable recaudatoria con relación más estrecha con el gasto final sujeto y no exento. Esta medida no está afectada por las decisiones de las empresas con saldo a su favor respecto a dejar el saldo a compensar o solicitar la devolución, ni tampoco por cambios en la gestión del impuesto como son la consolidación de los grupos de entidades o la generalización del derecho a la devolución mensual introducida por la Ley 4/2008 de 23 de diciembre. En el *Informe anual de recaudación tributaria* esta variable se denomina *IVA devengado en el periodo (DIVA)* y en la estadística anual *Resultados económicos y tributarios en el IVA* el concepto equivalente se denomina *Recaudación del periodo*.

## 7. Representaciones gráficas.

Las representaciones gráficas que figuran en el apartado III responden al siguiente esquema:

- Un primer gráfico en el que se representan, en trazo discontinuo, los ingresos tributarios en millones de euros/mes de los últimos cuatro años. En trazo continuo se muestra la media móvil centrada de dichos ingresos.
- Una segunda figura que contiene, en trazo discontinuo, las tasas de variación anual de los ingresos tributarios en los últimos 7 años. En trazo continuo se ofrece la tasa de variación anual de la media móvil centrada de dichos ingresos.



- Un tercer bloque en el que se incluyen, en trazo discontinuo, las tasas de variación anual de los ingresos tributarios homogéneos en los últimos 7 años. En trazo continuo se ofrece la tasa de variación anual de la media móvil centrada de dichos ingresos.
- La presentación de los gráficos siguiendo este esquema se justifica por las peculiaridades de las series de ingresos tributarios que se caracterizan por una elevada estacionalidad derivada principalmente de:
- la periodicidad trimestral de las declaraciones e ingresos de las PYMES por IVA y retenciones sobre rentas del trabajo y de los pagos a cuenta de las empresas personales;
- la particular periodicidad de los pagos a cuenta de Sociedades, ingresados en abril, octubre y diciembre;
- la concentración en dos o tres meses del año de los ingresos por cuota diferencial positiva del IRPF y del Impuesto de Sociedades; y,
- el patrón temporal de las devoluciones realizadas.

Todos estos factores provocan que gran parte de la recaudación anual se acumule en determinados meses. El primero de los gráficos, en el que se presentan los ingresos tributarios en millones de euros, permite ver la diferencia de recaudación entre los distintos meses. En 2009 esa diferencia osciló entre los 3.528 millones € de mayo y los 22.693 millones € de octubre. En comparación con la media móvil anual que figura también en dicho gráfico, se puede evaluar la importancia de cada uno de los meses.

La elevada estacionalidad también impide suavizar las tasas de variación interanual con técnicas en las que se da igual importancia a las tasas de todos los meses. Este tipo de técnicas son las que se emplean, por ejemplo, en el informe mensual de *Ventas, Empleo y Salarios en las Grandes Empresas* (accesible en la sección estadística de la web de la AEAT). A diferencia de éste, el procedimiento adoptado en este IMRT consiste en suavizar primero las series de nivel de los ingresos mensuales (originales u homogéneos) con una media móvil de 12 términos centrada y emplear la tasa anual de esta media móvil como tasa anual suavizada.

Este procedimiento exige previsiones de los ingresos a un horizonte de 6 meses que se obtienen mediante el programa Tramo-SEATS de previsión univariante y teniendo en cuenta las previsiones de cierre del ejercicio. El programa citado, que difunde gratuitamente el Banco de España, es particularmente apropiado para las series de ingresos públicos dada la variedad de *intervenciones* que permite.

## **8. Ingresos por Delegaciones y Servicios Centrales.**

Los ingresos tributarios se presentan en este IMRT (Cuadros 4.1 y 4.2) distribuidos en las 56 Delegaciones, agrupadas cuando procede en Delegaciones Especiales, y los Servicios Centrales.

Como la asignación de contribuyentes a Delegaciones depende del domicilio fiscal, la magnitud recaudatoria de una Delegación no representa necesariamente la magnitud fiscal del territorio de la misma. En 2010 el 47% de los ingresos tributarios correspondían a la Delegación de Madrid, donde tienen su domicilio fiscal un gran número de grandes empresas y retenedores.

Tampoco la variación anual, del mes o acumulada, de los ingresos tributarios gestionados por una Delegación representa necesariamente el dinamismo fiscal o recaudatorio del territorio. A los cinco factores de heterogeneidad



destacados anteriormente, se unen en las Delegaciones las perturbaciones causadas por el cambio en el domicilio fiscal de una gran empresa, contribuyente o retenedor o por los procesos de fusión y absorción de empresas y de creación de grupos fiscales.

Además, los cambios en la mecánica liquidatoria pueden afectar con más intensidad a algunas Delegaciones, como ocurrió en 2005 con las Delegaciones donde se liquidaba el modelo de importaciones y operaciones asimiladas, que, desde abril, dejó de tener importancia recaudatoria.

## 9. Otras informaciones periódicas y calendario de publicación.

Junto con el contenido habitual, en algunos meses la información se amplía para recoger análisis más detallados de determinados ingresos. Está previsto publicar cuadros adicionales sobre:

(1) Ingresos en términos de devengo, en los informes de los meses de febrero(A-1), abril(A-3), julio(A-7) y octubre(A-13);

(2) Pagos a cuenta del Imp. de Sociedades, en los informes de abril(A-2), octubre(A-12) y diciembre(A-15);

(3) Cuota diferencial del IRPF, en los informes de mayo(A-4), junio(A-5), julio(A-6), agosto(A-8), septiembre(A-10), octubre(A-11) y noviembre(A-14);

(4) Cuota diferencial del Imp. de Sociedades, en el informe de agosto(A-9).

Las fechas previstas de publicación del informe mensual en la web de la A.E.A.T. durante 2011 son las siguientes:

1 de marzo.....	informe de diciembre de 2010
1 de marzo.....	informe de enero de 2011
29 de marzo.....	informe de febrero de 2011
26 de abril.....	informe de marzo de 2011
31 de mayo .....	informe de abril de 2011
28 de junio .....	informe de mayo de 2011
26 de julio .....	informe de junio de 2011
31 de agosto.....	informe de julio de 2011
27 de septiembre.....	informe de agosto de 2011
25 de octubre.....	informe de septiembre de 2011
29 de noviembre.....	informe de octubre de 2011
20 de diciembre.....	informe de noviembre de 2011