



Agencia Tributaria

**INFORME MENSUAL
DE RECAUDACION
TRIBUTARIA**

Diciembre 2010

<u>INDICE</u>	<u>Pág.</u>
I. EVOLUCIÓN DE LOS INGRESOS TRIBUTARIOS.....	1
1. Principales Resultados.....	1
Gráfico R1. Ingresos tributarios homogéneos: tasa anual y MM12.....	1
Gráfico R2. Ingresos tributarios y Demanda interna.....	1
Cuadro R1. Evolución de los ingresos (totales y homogéneos) y devoluciones por figuras..	2
2. Evolución por conceptos.....	3
Cuadro A15. Evolución Pagos Fraccionados de Sociedades en 2009-2010.....	4
 II. CUADROS ESTADÍSTICOS.....	 1
1. Ingresos tributarios por conceptos y distribución entre Administraciones.....	2
Cuadro 1.1. Resumen. Mes y acumulado.....	2
Cuadro 1.2. Evolución. Mes y acumulado.....	3
Cuadro 1.3. Detalle. Mes.....	4
Cuadro 1.4. Detalle. Acumulado.....	5
2. Devoluciones, Participación de las AATT y otras minoraciones. Ingresos brutos.....	6
Cuadro 2.1. Devoluciones, Partic. de las AATT y otras minoraciones. Mes y acumulado.....	6
Cuadro 2.2. Devoluciones. Evolución.....	7
Cuadro 2.3. Participación de las AATT y otras minoraciones. Evolución.....	8
Cuadro 2.4. Ingresos brutos. Mes y acumulado.....	9
3. Ingresos tributarios homogéneos.....	10
Cuadro 3.1. Resumen. Mes y acumulado.....	10
Cuadro 3.2. Evolución.....	11
Cuadro 3.3. Ingresos brutos homogéneos. Mes y acumulado.....	12
4. Ingresos tributarios por conceptos y Centros gestores.....	13
Cuadro 4.1. Mes.....	13-18
Cuadro 4.2. Acumulado (salvo enero).....	19-24
 III. GRÁFICOS.....	 1
1. Ingresos Tributarios. Millones de euros, tasa anual y tasa anual homogénea con MM12..	2
2. IRPF y Sociedades. Millones de euros, tasa anual y tasa anual homogénea con MM12....	3
3. IVA e II. Especiales. Millones de euros, tasa anual y tasa anual homogénea con MM12...	4

IV. RESUMEN DE CAMBIOS NORMATIVOS.....	1-3
V. NOTAS EXPLICATIVAS Y FUENTES.....	1
1. Medida de los ingresos en términos de caja.....	2
2. Ámbito del Presupuesto de Ingresos No Financieros.....	2
3. Conexión con el Sistema de Autoliquidaciones de la AEAT. Clasificaciones de los ingresos..	3
4. Sistema de Financiación Territorial.....	3
5. Ingresos tributarios homogéneos.....	4
6. Serie trimestral de impuestos devengados.....	4
7. Representaciones gráficas.....	5
8. Ingresos por Delegaciones y Servicios Centrales.....	6
9. Otras informaciones periódicas.....	7

I. EVOLUCIÓN DE LOS INGRESOS TRIBUTARIOS

1. Principales resultados.

El comportamiento de los ingresos tributarios en 2010 está marcado por una clara mejoría en la evolución de las bases imponibles y el impulso positivo de las medidas de consolidación fiscal adoptadas. Los **ingresos tributarios totales** ascienden en 2010 a **159.536 millones**, cifra que representa un incremento del **10,8%** (Cuadros R1, 1.1 y 1.2, gráfico R2), superando el 7,9% previsto en el Avance de Liquidación incluido en los PGE 2011, y tras dos años en los que la recaudación tributaria acumuló una caída total del -28,2% por el coste de las medidas de impulso fiscal y apoyo a la liquidez y el drástico deterioro de la coyuntura económica. Ello explica que, a pesar del fuerte ritmo que registran los ingresos este año, el importe recaudado todavía se sitúe por debajo del alcanzado en 2005 (160.705 millones).

Gráfico R1 IT HOMOGÉNEOS: tasa anual y MM12

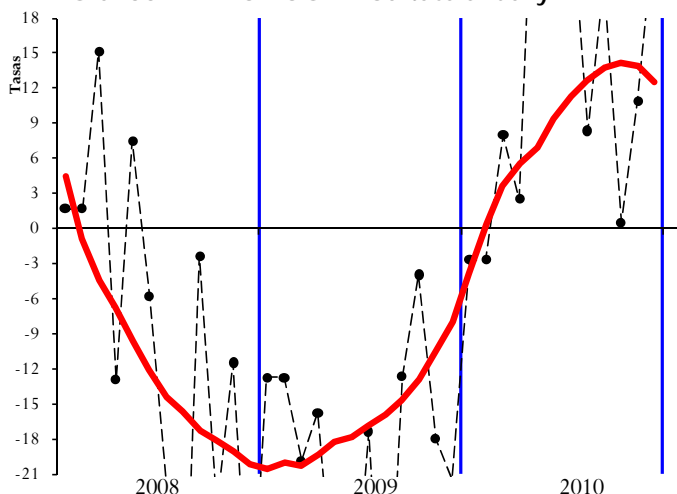
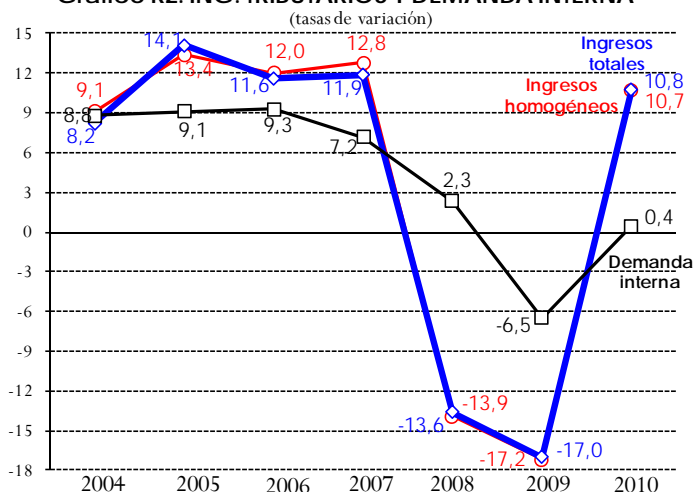


Gráfico R2. ING. TRIBUTARIOS Y DEMANDA INTERNA



Junto a la **recuperación de las bases imponibles por la mejor coyuntura económica** (como muestra, la demanda interna nominal crece hasta septiembre de 2010 un 0,4%, frente al -6,5% de caída en 2009), el factor explicativo más importante de los ingresos tributarios (concentra casi las tres cuartas partes del aumento recaudatorio) es el asociado a las **menores devoluciones solicitadas en IRPF, Sociedades e IVA Anual del ejercicio 2009** (y devueltas a lo largo de 2010): para la suma de las tres figuras el importe viable se ha reducido en 13.300 millones, pero su impacto en términos de caja de 2010 se reduce a **11.350 millones** porque una parte se traslada a 2011, como es habitual todos los años. Es cierto que junto a las devoluciones solicitadas también han disminuido las cuotas diferenciales a ingresar de IRPF y, sobre todo, Sociedades. Sin embargo, este hecho se compensa con el fuerte repunte de la recaudación procedente de aplazamientos de periodos anteriores y actuaciones de control, superior en 2.452 millones (25,2%) a la de 2009.

El tercer factor explicativo es el impacto de las **medidas de consolidación fiscal** con incidencia en 2010 (Cuadro 0), que en total asciende a **6.140 millones** y justifica **4,3 puntos** del aumento de la recaudación. Sin impactos normativos, la **tasa ajustada** de los ingresos tributarios en 2010 se rebajaría al **6,5%**. Dentro de estas medidas, las más destacadas son la supresión parcial de la deducción de los 400 euros en retenciones y pagos fraccionados (3.890 millones) y el aumento de los tipos impositivos del IVA (2.010 millones) y los impuestos especiales (1.190 millones).

	2010				TOTAL
	IRPF	SOC	IVA	IIEE	
<i>CAMBIOS NORMATIVOS</i>	<i>3.491</i>	<i>-551</i>	<i>2.010</i>	<i>1.190</i>	<i>6.140</i>
Eliminación parcial deducción 400 €	3.890				3.890
· Retenciones trabajo	3.650				3.650
· Pagos fraccionados	240				240
Reducción 5% salarios públicos	-570				-570
Subida tipo retención capital 19%	301	129			430
Reducción tipo mmo/creac empleo	-130	-280			-410
Libertad amortización anticipada		-400			-400
Subida tipos IVA al 18%/8%			2.010		2.010
· Ingresos brutos			2.760		2.760
· Devoluciones			-750		-750
Subida de tipos Impuestos Especiales				1.190	1.190

El cuarto elemento determinante de los ingresos en 2010 (en este caso, con signo negativo) es la **caída de los pagos fraccionados de Sociedades en un -20,2%**, que ha supuesto un recorte de la recaudación de **2.637 millones** respecto a 2009. Ajustando las caídas de 2008 y 2009 por el impacto de la libertad de opción introducida el primer año (-30,1% y -19,1%, respectivamente), se mantiene el ritmo de caída registrado en 2009 en un entorno de mejora del valor añadido y menores costes financieros y salariales, lo que apunta a que otros componentes del balance (dotaciones a provisiones, resultados extraordinarios y de la cartera de valores) habrían evolucionado más negativamente en 2010, junto al impacto normativo sobre los pagos de la libertad de amortización por la compra de activos nuevos si la empresa mantiene dos años su plantilla media.

Desde otra perspectiva, es de destacar la **positiva aportación de las labores de control del fraude** por parte de la Agencia Tributaria: 10.043 millones de efecto recaudatorio directo en caja, con un crecimiento del 23,7% respecto a 2009 (la recaudación directa por actuaciones de control creció un 21,3% y, excluyendo la minoración de devoluciones, un 28,1%; la recaudación inducida por regularizaciones voluntarias un 38,9%). Excluyendo de la cifra total anterior la minoración de devoluciones improcedentes, el superávit estimado respecto a las cifras inicialmente previstas equivale al 45% de la desviación positiva registrada por los ingresos tributarios totales en este año.

CUADRO R1. EVOLUCION DE INGRESOS (totales y homogéneos) Y DEVOLUCIONES POR FIGURAS

Tasas de variación anual

	2008	2009	2010	I.09	II.09	III.09	IV.09	I.10	II.10	III.10	IV.10
Ingresos tributarios totales	-13,6	-17,0	10,8	-16,5	-31,5	-11,4	-10,6	1,0	25,3	18,5	3,8
· I. Renta de las Personas Físicas	-1,8	-10,5	4,9	-9,6	-32,9	8,3	-9,4	1,0	8,3	8,8	3,1
· I. Sociedades	-39,1	-26,1	-19,8	-32,5	-22,8	-33,5	-12,5	-32,4	-10,3	-25,6	-16,0
· I. sobre el Valor Añadido	-14,0	-30,1	46,2	-26,1	-55,0	-26,3	-18,6	2,2	126,9	149,4	19,8
· I. Especiales	-1,1	-1,1	2,4	-5,7	-4,3	2,1	3,1	2,4	11,9	-1,0	-3,0
· Resto ingresos	-5,0	-2,2	5,8	-7,9	5,1	-5,5	-0,5	6,1	2,1	8,6	6,7
Devoluciones	9,7	13,1	-19,3	32,4	40,5	-12,3	12,5	-2,1	-22,7	-31,7	-7,7
· I. Renta de las Personas Físicas	18,4	8,0	-6,0	9,1	61,4	-35,3	0,0	1,8	-3,7	-15,4	-0,5
· I. Sociedades	42,6	20,0	-3,7	58,8	180,8	-16,2	9,6	-7,4	-30,0	46,1	-7,9
· I. sobre el Valor Añadido	2,2	13,6	-30,5	37,7	25,0	-3,1	18,0	-3,9	-36,5	-45,1	-11,7
· I. Especiales	-9,6	31,1	9,6	11,2	25,1	43,0	48,1	26,3	-16,5	4,5	38,7
· Resto ingresos	1,0	14,8	27,6	-13,0	152,0	25,3	10,0	22,1	65,0	16,2	36,6
Ingresos tributarios homogéneos	-13,9	-17,2	10,7	-14,1	-22,6	-21,7	-11,2	-0,8	17,0	22,2	7,5
· I. Renta de las Personas Físicas	-1,4	-10,5	4,6	-8,8	-19,3	-6,5	-9,8	0,6	8,8	7,3	3,8
· I. Sociedades	-39,3	-26,0	-17,6	-24,9	-22,8	-35,4	-8,9	-39,1	-10,0	-21,7	-13,1
· I. sobre el Valor Añadido	-16,0	-31,1	44,8	-22,0	-39,0	-55,2	-22,9	-1,6	54,0	260,0	34,9
· I. Especiales	-1,0	-1,0	2,2	-5,5	-4,3	2,2	3,2	2,4	12,0	-1,2	-3,5
· Resto ingresos	0,0	-2,2	9,7	-8,7	9,0	-6,8	-0,8	7,6	8,3	13,7	9,2

En lo que respecta a la marcha de la recaudación a lo largo del año, los ritmos han sido mucho más dinámicos en los periodos en los que más ha incidido el descenso de las devoluciones y, en menor medida, los impactos normativos. Las campañas de IVA Anual e IRPF se concentran en el segundo y tercer trimestre, y en ellos los ingresos tributarios han registrado mayores tasas de crecimiento. Destacar que se han alcanzado ritmos positivos de crecimiento en todos los trimestres de 2010, después de casi dos años de descensos continuados.

2. Evolución por conceptos

- La **renta bruta de los hogares** ha disminuido en 2010 un **-1,4%**, casi un punto menos que en 2009. Esta moderación del ritmo de caída se concentra en la masa de salarios, que recorta su descenso en casi tres puntos por la combinación de la recuperación del empleo (4 puntos) y un menor aumento del salario medio (-1 punto) por la rebaja de los salarios públicos en la segunda mitad del año, y en las rentas de la empresa (-9,3%). Por su parte, pensiones, prestaciones de desempleo y rentas de capital mobiliario (-20,9%, principalmente por la caída de los intereses de depósitos bancarios) registran tasas menos dinámicas que en 2009. No obstante, esta evolución ligeramente negativa de la renta bruta de los hogares se ha visto más que compensada por los impactos normativos de la supresión parcial de la deducción de hasta 400 euros y la subida del tipo de retención sobre las rentas de capital al 19%, que han supuesto un aumento del **5,5%** en el **tipo efectivo** del impuesto. El **IRPF recaudado** en caja crece en 2010 algo más que la suma de ambos efectos (**4,9%**) como consecuencia de la menor cuota diferencial neta negativa liquidada este año por las menores devoluciones solicitadas en el IRPF 2009 y los mayores ingresos por extemporáneas y contraído previo. Distinguiendo por subconceptos, las **retenciones de trabajo** crecen un **5,1%** por el impulso normativo ya que las rentas de trabajo registran crecimiento nulo, las **retenciones de capital mobiliario** conjuntas de IRPF, Sociedades e IRNR acumulan un descenso del **-11,1%** porque la caída de estas rentas ha compensado el aumento en un punto del tipo de retención, las **retenciones de arrendamientos** prácticamente se mantienen respecto a 2009, las de **fondos de inversión** descienden un **-12,8%** (con una mejora de 38 puntos sobre la de 2009) por la realización de las pérdidas acumuladas desde 2008, los **pagos fraccionados** de los empresarios individuales crecen un **2,4%** exclusivamente por el impacto normativo (eliminando éste, la tasa ajustada se reduce al -8,3%, en línea con las rentas de la empresa), y la **cuota diferencial neta** reduce su importe negativo en 571 millones por los dos motivos antes apuntados.
- El mejor indicador coyuntural (por grado de cobertura, más de 25.000 empresas, y actualidad) de la evolución de los beneficios de las sociedades generados en España (sin los de las filiales en el extranjero, cada vez de mayor importancia) es la **base del pago fraccionado declarado por grandes empresas y grupos consolidados**. Los importes de 2008 y 2009 están distorsionados por la libertad de opción del sistema de cálculo del pago introducida en 2008, y las tasas ajustadas de este efecto se estiman en -28,5% y -20,5%, respectivamente. En 2010 la base del pago vuelve a reducirse un -21,7% pese a la notable recuperación que experimenta el valor añadido empresarial y la menor presión de los costes salariales y financieros, por lo que este descenso se atribuye a las mayores dotaciones por insolvencias realizadas por entidades financieras, la desaparición de los elevados beneficios atípicos que se dieron en algunos grupos en 2009 y al impacto de la deducción por libertad de amortización con mantenimiento de empleo sobre el pago.

Estas causas explicarían que la evolución de la base del pago sea más negativa en el caso de los grupos consolidados (-30,2%) que en el de grandes empresas no grupos (-8,1%), y apuntaría un mejor

comportamiento del beneficio en 2010 para la generalidad del tejido empresarial. Por lo que respecta al pago fraccionado de las pymes también se reduce un -19,9% pero, como se calcula como el 18% de la cuota líquida del ejercicio anterior, no aporta información sobre la marcha de su beneficio actual. Todos los conceptos recaudatorios de Sociedades registran tasas negativas en 2010: las **retenciones de capital mobiliario y sobre fondos de inversión** (en torno al **-13%** en ambos casos), los **pagos fraccionados (-20,2%)** y la **cuota diferencial neta (-27,0%)**, lo que explica que el **impuesto sobre Sociedades** descienda un **-19,8%** este año (-17,0% sin impactos normativos), su tercer descenso anual consecutivo que deja su recaudación en su nivel más bajo en diez años. En lo que respecta a la cuota diferencial neta, su importe se reduce en unos 1.000 millones respecto a 2009 como resultado de la caída en un -29,4% de la cuota a ingresar del ejercicio 2009, compensada, en parte, con el descenso de las devoluciones (-10,1%, por el menor importe solicitado y la comparación con un 2009 que incluía algunas de carácter extraordinario) y el aumento de los ingresos por actas de inspección en casi 800 millones.

CUADRO A15: EVOLUCION PAGOS FRACCIONADOS I. SOCIEDADES EN 2009-2010

(millones €)

	I trim 09	III trim 09	IV trim 09	TOTAL 09	I trim 10	III trim 10	IV trim 10	TOTAL 10
Grandes Empresas	2.695	5.405	1.815	9.916	2.142	4.295	1.580	8.017
<i>Grupos consolidados</i>	1.752	3.546	957	6.255	1.218	2.562	801	4.582
<i>Resto grandes empresas</i>	943	1.859	859	3.661	924	1.733	778	3.436
PYMES	996	923	813	2.732	795	756	637	2.188
Otros ingresos	215	117	81	413	103	78	37	218
TOTAL	3.905	6.446	2.709	13.060	3.040	5.129	2.254	10.423

Tasas de variación anual (%)

	I trim 09	III trim 09	IV trim 09	TOTAL 09	I trim 10	III trim 10	IV trim 10	TOTAL 10
Grandes Empresas	-10,1	27,7	-26,2	2,3	-20,5	-20,5	-13,0	-19,1
<i>Grupos consolidados</i>	9,1	71,1	-26,3	25,7	-30,5	-27,7	-16,2	-26,7
<i>Resto grandes empresas</i>	-32,3	-14,0	-26,1	-22,4	-2,0	-6,8	-9,3	-6,2
PYMES	-22,3	-27,7	-29,0	-26,2	-20,2	-18,1	-21,7	-19,9
TOTAL	-10,0	15,6	-25,2	-3,5	-22,2	-20,4	-16,8	-20,2
Excluidos Grupos consolidados	-21,2	-17,2	-24,5	-20,5	-15,4	-11,5	-17,1	-14,2

- Tras dos años de descensos, el **gasto final sujeto a IVA** remonta en 2010 y crece un **6,3%** hasta septiembre. Sin embargo, este ritmo es superior al que se desprende de otros indicadores de gasto, lo que apunta que cabe esperar que el dato del cuarto trimestre ajuste la evolución del gasto global a la de sus componentes. El gasto de consumo de los hogares (medido con las ventas de consumo de grandes empresas y pymes societarias) aumenta un 1,7% hasta septiembre, el gasto en compra de vivienda de los hogares (ventas al 8% de grandes empresas y pymes del sector de la construcción y promoción inmobiliaria) cae un -18,7%, y el gasto de las AA.PP. un -7,9% por la adopción de medidas de contención del gasto y la finalización de los programas de inversión pública. La suma de estas evoluciones reflejaría un escenario de **estancamiento del gasto en 2010**, en línea con el que estima la Contabilidad Nacional y con la reducción de la renta disponible por las medidas de consolidación fiscal.

Los **ingresos brutos** de IVA aumentan en 2010 un **6,4%**, si bien la mayor parte de este incremento es atribuible al impacto normativo de la subida de tipos y a los mayores ingresos por aplazamientos solicitados en periodos anteriores (casi 900 millones). Eliminando ambos efectos, la tasa ajustada de los ingresos brutos en 2010 sería del 1,2%, en sintonía con la evolución de gasto y ventas interiores. El IVA Importación acelera significativamente su crecimiento hasta el 25,4% (19,9% sin subida, como la importación no UE sin petróleo) si se compara con la caída del -32,4% que registró en 2009. El IVA de grandes empresas eleva su ritmo hasta el 6,3% (-9,7% en 2009), si bien la tasa sin subida de tipos se reduce al 1,6%. El único componente de los ingresos que muestra tasa negativa es el IVA de las pymes (-2,5%, -5,2% sin subida de tipos), pero representa una clara mejoría respecto al ritmo que registraba en 2009 (-15,2%).

El elemento que explica en mayor medida el aumento de la recaudación en 2010 es el descenso de las **devoluciones** de IVA. Éstas se recortan hasta los 25.263 millones, 11.063 millones (-30,5%) menos que en 2009, por la caída de las devoluciones solicitadas de IVA Anual 2009 en un -62,0% (en gran parte por la generalización de la posibilidad de acogerse a devolución mensual ese año). La combinación de unos ingresos brutos impulsados por la subida de tipos y los aplazamientos y la primera caída histórica de las solicitudes de devolución de IVA ha supuesto que **en 2010 el IVA registre el crecimiento más alto de su historia: un 46,2% (40,2% ajustado de la subida de tipos)**. No obstante, los descensos acumulados por esta figura en 2008 y 2009 (-14,0% y -30,1%, respectivamente) explican que la recaudación en 2010 se sitúe en niveles similares a los alcanzados en 2005.

- Los consumos físicos de las dos principales figuras de los **impuestos especiales** han registrado caídas en 2010, si bien más moderadas que en 2009. Los consumos de carburantes descienden un -3,1%, pero el impacto en 2010 de la subida de tipos aprobada en julio de 2009 (490 millones) permite que el IE sobre **Hidrocarburos** crezca un **0,6%** este año después de caídas en los dos anteriores. Las salidas a consumo de las cajetillas de tabaco atenúan su caída en 2010 (-9,7% hasta septiembre, frente al -13,0% en 2009), a lo que se añade el impulso de la subida de tipos (700 millones) y de precios para determinar un aumento del **4,1%** en el IE sobre **Labores de Tabaco** (1,5% en 2009). Por su parte, el consumo de electricidad crece en 2010 un 3,1%, el precio medio del KWh en torno al 4,0% y en consecuencia el IE sobre la **Electricidad** se eleva un **7,3%**. Los impuestos sobre el alcohol, la cerveza y los productos intermedios cierran 2010 en niveles similares a los de 2009.
- El **IRNR** crece un **9,5%** por el aumento en un 107,1% de su cuota diferencial (187 millones más que en 2009), el impuesto sobre **tráfico exterior** eleva su ritmo acumulado al **15,4%** por la buena marcha de la importación, y el de **primas de seguros** aumenta un **2,1%** en sintonía con la evolución de las pólizas de seguros no vida. Las devoluciones a CRTVE en concepto de tasa radioeléctrica (el 80% de esta tasa pasa a ser fuente de financiación del organismo) introducidas este año ascienden a 241 millones. Excluyendo ésta, el **resto de tasas y otros ingresos** aumenta un **7,1%** por el impulso de los intereses de demora y recargo de apremio de los aplazamientos ingresados.
- La caída de las **devoluciones totales** en un **-19,3%** en 2010 (11.768 millones menos que en 2009) se explica principalmente por la caída del importe solicitado en el IVA Anual 2009 (12.207 millones, de los que se han realizado 11.666 en 2010). También han registrado descensos en 2010 las devoluciones de cuota diferencial de IRPF (-893 millones) y Sociedades (-661 millones), que se compensan con el aumento de las devoluciones de Tesoro por retenciones de Deuda Pública y tasa radioeléctrica (911 millones).

II. CUADROS ESTADÍSTICOS

1. INGRESOS TRIBUTARIOS POR CONCEPTOS Y DISTRIBUCIÓN ENTRE ADMINISTRACIONES

Cuadro 1.1
RESUMEN. MES Y ACUMULADO
(En millones de euros)

PERIODO: MES DE DICIEMBRE	AÑO 2010			AÑO 2009			% 10/09	
	Estado	AA.TT.	Total	Estado	AA.TT.	Total	Estado	Total
CAP. I - IMPUESTOS DIRECTOS								
I. Renta de las Personas Físicas	2.287	2.096	4.383	1.602	2.442	4.044	42,7	8,4
I. Sociedades	-293		-293	236		236	---	---
I. Renta de no Residentes	123		123	191		191	-35,6	-35,6
Resto Capítulo I	11		11	6		6	80,6	80,6
TOTAL CAPÍTULO I	2.128	2.096	4.224	2.035	2.442	4.477	4,6	-5,7
CAP. II - IMPUESTOS INDIRECTOS								
Impuesto sobre el Valor Añadido	1.049	1.091	2.140	-296	1.572	1.276	---	67,7
+ Importaciones	719		719	546		546	31,7	31,7
+ Operaciones Interiores	330	1.091	1.421	-842	1.572	730	---	94,7
Impuestos Especiales	822	788	1.610	845	747	1.592	-2,7	1,1
+ Alcohol y bebidas derivadas	30	27	57	41	32	73	-26,3	-21,5
+ Cerveza	12	9	20	10	10	20	16,4	3,4
+ Productos intermedios	1	1	1	0	1	1	74,8	13,2
+ Hidrocarburos	474	352	826	501	352	854	-5,4	-3,2
+ Labores del Tabaco	313	285	597	274	250	523	14,3	14,1
+ Electricidad	-7	115	107	19	103	121	---	-11,6
+ Otros	0		0	0		0	---	---
Impuesto sobre primas de seguro	115		115	111		111	3,0	3,0
Tráfico exterior	111		111	105		105	5,5	5,5
Resto Capítulo II	0		0	1		1	-30,3	-30,3
TOTAL CAPÍTULO II	2.097	1.879	3.976	766	2.319	3.085	173,6	28,9
CAP. III - TASAS Y OTROS INGRESOS	145		145	188		188	-23,0	-23,0
TOTAL GENERAL	4.370	3.975	8.345	2.990	4.760	7.750	46,2	7,7

DESDE ENERO HASTA EL MES	AÑO 2010			AÑO 2009			% 10/09	
	Estado	AA.TT.	Total	Estado	AA.TT.	Total	Estado	Total
CAP. I - IMPUESTOS DIRECTOS								
I. Renta de las Personas Físicas	39.326	27.651	66.977	30.432	33.425	63.857	29,2	4,9
I. Sociedades	16.198		16.198	20.188		20.188	-19,8	-19,8
I. Renta de no Residentes	2.564		2.564	2.342		2.342	9,5	9,5
Resto Capítulo I	88		88	74		74	19,4	19,4
TOTAL CAPÍTULO I	58.176	27.651	85.827	53.037	33.425	86.461	9,7	-0,7
CAP. II - IMPUESTOS INDIRECTOS								
Impuesto sobre el Valor Añadido	38.493	10.593	49.086	15.778	17.789	33.567	144,0	46,2
+ Importaciones	7.830		7.830	6.235		6.235	25,6	25,6
+ Operaciones Interiores	30.663	10.593	41.257	9.543	17.789	27.332	221,3	50,9
Impuestos Especiales	10.338	9.468	19.806	10.141	9.208	19.349	1,9	2,4
+ Alcohol y bebidas derivadas	528	282	810	458	345	802	15,4	0,9
+ Cerveza	176	102	279	155	121	277	13,6	0,8
+ Productos intermedios	12	6	18	10	8	18	20,2	-0,9
+ Hidrocarburos	5.889	4.024	9.913	5.637	4.214	9.851	4,5	0,6
+ Labores del Tabaco	3.788	3.635	7.423	3.905	3.226	7.131	-3,0	4,1
+ Electricidad	-56	1.419	1.363	-23	1.294	1.271	-142,2	7,3
+ Otros	0		0	-1		-1	---	---
Impuesto sobre primas de seguro	1.435		1.435	1.406		1.406	2,1	2,1
Tráfico exterior	1.522		1.522	1.319		1.319	15,4	15,4
Resto Capítulo II	44		44	15		15	199,0	199,0
TOTAL CAPÍTULO II	51.832	20.061	71.893	28.658	26.997	55.655	80,9	29,2
CAP. III - TASAS Y OTROS INGRESOS	1.816		1.816	1.907		1.907	-4,8	-4,8
TOTAL GENERAL	111.824	47.712	159.536	83.601	60.422	144.023	33,8	10,8

INGRESOS TRIBUTARIOS POR CONCEPTOS Y DISTRIBUCIÓN ENTRE ADMINISTRACIONES

Cuadro 1.2: EVOLUCIÓN. MES Y ACUMULADO
(en millones de euros)

	MENSUAL						ACUMULADA					
	IRPF	IS	IVA	IIEE	Resto	TOTAL	IRPF	IS	IVA	IIEE	Resto	TOTAL
2009												
Ene	10.422	550	763	1.756	536	14.027	10.422	550	763	1.756	536	14.027
Feb	4.422	789	13.325	1.466	968	20.969	14.845	1.338	14.088	3.222	1.504	34.997
Mar	4.155	-320	179	1.323	157	5.495	19.000	1.019	14.267	4.545	1.661	40.491
Abr	7.800	4.095	3.681	1.566	776	17.918	26.799	5.114	17.948	6.111	2.438	58.409
May	903	243	473	1.511	399	3.528	27.702	5.356	18.421	7.622	2.836	61.938
Jun	1.575	194	207	1.516	809	4.300	29.277	5.550	18.628	9.137	3.646	66.238
Jul	10.485	1.377	3.785	1.713	1.139	18.499	39.762	6.927	22.413	10.851	4.784	84.737
Ago	213	6.972	-3.603	1.805	-153	5.234	39.975	13.899	18.810	12.656	4.631	89.971
Sep	6.864	507	5.002	1.659	796	14.828	46.839	14.406	23.812	14.315	5.426	104.799
Oct	7.511	6.103	6.816	1.807	457	22.693	54.349	20.509	30.629	16.122	5.883	127.492
Nov	5.464	-557	1.662	1.635	577	8.781	59.813	19.952	32.291	17.757	6.460	136.273
Dic	4.044	236	1.276	1.592	602	7.750	63.857	20.188	33.567	19.349	7.062	144.023
2010												
Ene	10.383	413	498	1.675	622	13.590	10.383	413	498	1.675	622	13.590
Feb	4.399	818	12.340	1.601	1.003	20.161	14.782	1.231	12.838	3.277	1.624	33.751
Mar	4.411	-542	1.740	1.378	139	7.127	19.193	689	14.578	4.655	1.763	40.878
Abr	8.137	3.564	5.809	1.757	883	20.150	27.330	4.253	20.386	6.412	2.647	61.028
May	1.331	126	2.035	1.575	395	5.462	28.660	4.379	22.422	7.987	3.042	66.490
Jun	1.662	372	2.051	1.808	747	6.641	30.323	4.752	24.473	9.795	3.789	73.131
Jul	11.518	1.498	7.404	1.676	1.198	23.294	41.841	6.250	31.877	11.471	4.987	96.425
Ago	420	4.394	-578	1.758	-77	5.917	42.260	10.644	31.299	13.228	4.911	102.342
Sep	7.177	697	6.105	1.695	812	16.486	49.437	11.340	37.404	14.923	5.722	118.827
Oct	7.853	5.196	6.936	1.615	772	22.372	57.290	16.536	44.340	16.538	6.494	141.199
Nov	5.304	-46	2.606	1.658	469	9.993	62.594	16.491	46.946	18.197	6.964	151.192
Dic	4.383	-293	2.140	1.610	505	8.345	66.977	16.198	49.086	19.806	7.469	159.536

TASAS DE VARIACIÓN (%)

	IRPF	IS	IVA	IIEE	Resto	TOTAL	IRPF	IS	IVA	IIEE	Resto	TOTAL
2005	14,7	24,9	12,0	2,9	9,9	14,1	14,7	24,9	12,0	2,9	9,9	14,1
2006	14,8	14,5	9,6	3,2	9,1	11,6	14,8	14,5	9,6	3,2	9,1	11,6
2007	15,6	20,5	2,2	6,4	24,5	11,9	15,6	20,5	2,2	6,4	24,5	11,9
2008	-1,8	-39,1	-14,0	-1,1	-5,0	-13,6	-1,8	-39,1	-14,0	-1,1	-5,0	-13,6
2009	-10,5	-26,1	-30,1	-1,1	-2,2	-17,0	-10,5	-26,1	-30,1	-1,1	-2,2	-17,0

	MENSUAL						ACUMULADA					
	IRPF	IS	IVA	IIEE	Resto	TOTAL	IRPF	IS	IVA	IIEE	Resto	TOTAL
2009												
Ene	-9,6	-55,9	-33,2	13,7	-47,2	-14,9	-9,6	-55,9	-33,2	13,7	-47,2	-14,9
Feb	-11,0	---	-15,4	-18,6	230,5	-8,1	-10,0	7,2	-16,6	-3,7	14,9	-10,9
Mar	-8,4	---	-92,6	-10,2	-68,3	-40,1	-9,6	-32,5	-26,1	-5,7	-7,9	-16,5
Abr	-16,5	140,6	-52,5	1,4	2,7	-15,1	-11,7	59,3	-33,7	-3,9	-4,8	-16,0
May	-56,5	-93,1	---	-7,0	-15,0	-49,2	-14,6	-20,7	-30,0	-4,6	-6,4	-19,0
Jun	-59,7	-68,8	-92,3	-7,2	22,1	-54,8	-19,4	-24,7	-35,8	-5,0	-1,3	-23,0
Jul	12,7	-26,3	-37,6	8,6	12,5	-6,7	-12,9	-25,1	-36,1	-3,1	1,7	-20,0
Ago	335,6	-36,5	20,7	-1,0	---	-37,3	-12,5	-31,3	-38,4	-2,8	-2,1	-21,2
Sep	-0,1	9,0	-9,1	-0,5	-5,9	-3,4	-10,9	-30,4	-33,9	-2,5	-2,7	-19,1
Oct	-4,1	6,9	-5,1	9,2	-23,3	-1,2	-10,0	-22,3	-29,1	-1,3	-4,7	-16,4
Nov	-18,7	-24,8	-39,7	-3,1	47,0	-20,9	-10,9	-23,1	-29,8	-1,5	-1,6	-16,7
Dic	-4,3	-82,4	-37,9	3,4	-8,2	-21,1	-10,5	-26,1	-30,1	-1,1	-2,2	-17,0
2010												
Ene	-0,4	-24,9	-34,7	-4,6	15,8	-3,1	-0,4	-24,9	-34,7	-4,6	15,8	-3,1
Feb	-0,5	3,7	-7,4	9,3	3,6	-3,9	-0,4	-8,0	-8,9	1,7	8,0	-3,6
Mar	6,2	-69,5	---	4,2	-11,5	29,7	1,0	-32,4	2,2	2,4	6,1	1,0
Abr	4,3	-13,0	57,8	12,2	13,8	12,5	2,0	-16,8	13,6	4,9	8,6	4,5
May	47,4	-48,0	330,6	4,2	-0,8	54,8	3,5	-18,2	21,7	4,8	7,2	7,4
Jun	5,5	92,1	---	19,3	-7,7	54,4	3,6	-14,4	31,4	7,2	3,9	10,4
Jul	9,8	8,8	95,6	-2,2	5,2	25,9	5,2	-9,8	42,2	5,7	4,2	13,8
Ago	97,4	-37,0	84,0	-2,7	50,1	13,0	5,7	-23,4	66,4	4,5	6,0	13,7
Sep	4,6	37,4	22,0	2,2	2,0	11,2	5,5	-21,3	57,1	4,2	5,5	13,4
Oct	4,6	-14,9	1,8	-10,6	69,0	-1,4	5,4	-19,4	44,8	2,6	10,4	10,8
Nov	-2,9	91,8	56,8	1,4	-18,7	13,8	4,6	-17,3	45,4	2,5	7,8	10,9
Dic	8,4	---	67,7	1,1	-16,1	7,7	4,9	-19,8	46,2	2,4	5,8	10,8

CUADRO 1.3. INGRESOS TRIBUTARIOS POR CONCEPTOS. DETALLE. MES
(En miles de euros)

PERIODO : DICIEMBRE DE 2010

DESIGNACIÓN DE LOS INGRESOS	RECAUDACIÓN									
	AÑO 2010				AÑO 2009				%	
	ESTADO	CC.AA.	CC.LL.	TOTAL	ESTADO	CC.AA.	CC.LL.	TOTAL	ESTADO	TOTAL
CAPÍTULO I - IMPUESTOS DIRECTOS										
I. R. P. F.	2.286.668	2.029.601	66.301	4.382.570	1.601.917	2.363.452	78.197	4.043.566	42,7	8,4
- Retenciones trabajo	4.282.502			4.282.502	3.961.055			3.961.055	8,1	8,1
- Retenciones de arrendamientos	52.431			52.431	51.790			51.790	1,2	1,2
- Retenciones Fondos Inversión	41.857			41.857	29.527			29.527	41,8	41,8
- Retenciones capital	376.756			376.756	364.667			364.667	3,3	3,3
- Pagos fraccionados	8.547			8.547	6.889			6.889	24,1	24,1
- Cuota diferencial I.R.P.F.	-366.257			-366.257	-357.356			-357.356	---	---
- Otras devoluciones y minoraciones	-2.109.168	2.029.601	66.301	-13.266	-2.454.655	2.363.452	78.197	-13.006	---	---
Impuesto sobre Sociedades	-292.814			-292.814	236.350			236.350	---	---
- Retenciones de arrendamientos	16.742			16.742	17.017			17.017	-1,6	-1,6
- Retenciones Fondos Inversión	17.820			17.820	12.571			12.571	41,8	41,8
- Retenciones capital	-101.952			-101.952	9.028			9.028	---	---
- Pagos fraccionados	2.221.811			2.221.811	2.637.581			2.637.581	-15,8	-15,8
- Cuota diferencial Sociedades	-2.447.235			-2.447.235	-2.439.847			-2.439.847	---	---
Impuesto Renta no Residentes	122.952			122.952	190.892			190.892	-35,6	-35,6
- Retenciones y Pagos a cuenta	114.169			114.169	185.598			185.598	-38,5	-38,5
- Cuota diferencial	8.713			8.713	5.114			5.114	70,4	70,4
- Gravamen sobre inmuebles	70			70	180			180	-61,1	-61,1
Impuesto sobre el Patrimonio	538			538	-774			-774	---	---
Resto del Capítulo I	10.755			10.755	7.026			7.026	53,1	53,1
TOTAL CAPÍTULO I	2.128.099	2.029.601	66.301	4.224.001	2.035.411	2.363.452	78.197	4.477.060	4,6	-5,7
CAPÍTULO II - IMPUESTOS INDIRECTOS										
I.V.A.	1.049.058	1.055.611	35.518	2.140.187	-295.506	1.524.149	47.458	1.276.101	---	67,7
- I.V.A. Bruto	4.654.065			4.654.065	4.058.272			4.058.272	14,7	14,7
- Importaciones	720.530			720.530	548.260			548.260	31,4	31,4
- Grandes Empresas y Exportadores	3.466.916			3.466.916	3.124.139			3.124.139	11,0	11,0
- Pymes	94.475			94.475	76.339			76.339	23,8	23,8
- Resto de Operaciones	372.144			372.144	309.534			309.534	20,2	20,2
- Devoluciones	2.513.878			2.513.878	2.782.171			2.782.171	-9,6	-9,6
- Participación AA.TT.	1.091.129	1.055.611	35.518	1.091.129	1.571.607	1.524.149	47.458	1.571.607	-30,6	---
Impuestos Especiales	821.731	769.077	18.731	1.609.539	844.774	729.838	17.288	1.591.900	-2,7	1,1
- Alcohol	29.895	26.297	817	57.009	40.543	31.131	932	72.606	-26,3	-21,5
- Cerveza	11.598	8.591	251	20.440	9.968	9.539	262	19.769	16,4	3,4
- Productos intermedios	547	588	18	1.153	313	686	20	1.019	74,8	13,2
- Hidrocarburos	474.337	341.726	10.155	826.218	501.450	342.543	9.697	853.690	-5,4	-3,2
- Labores del Tabaco	312.569	277.307	7.490	597.366	273.555	243.432	6.377	523.364	14,3	14,1
- Electricidad	-7.239	114.568	0	107.329	18.911	102.507	0	121.418	---	-11,6
- Otros	24			24	34			34	-29,4	-29,4
Primas de Seguros	114.747			114.747	111.369			111.369	3,0	3,0
Tráfico exterior	110.898			110.898	105.084			105.084	5,5	5,5
- Tarifa Exterior Común	109.218			109.218	101.039			101.039	8,1	8,1
- Exacciones Agrícolas	1.680			1.680	4.045			4.045	-58,5	-58,5
Azúcar	0			0	0			0	---	---
Resto Capítulo II	405			405	581			581	-30,3	-30,3
TOTAL CAPÍTULO II	2.096.839	1.824.688	54.249	3.975.776	766.302	2.253.987	64.746	3.085.035	173,6	28,9
CAPÍTULO III - TASAS Y OTROS INGRESOS										
Tasa Radioeléctrica	135			135	96			96	40,6	40,6
Otras Tasas	51.326			51.326	67.339			67.339	-23,8	-23,8
Resto del Capítulo III	93.338			93.338	120.728			120.728	-22,7	-22,7
TOTAL CAPÍTULO III	144.799			144.799	188.163			188.163	-23,0	-23,0
TOTAL INGRESOS TRIBUTARIOS	4.369.737	3.854.289	120.550	8.344.576	2.989.876	4.617.439	142.943	7.750.258	46,2	7,7

CUADRO 1.4. INGRESOS TRIBUTARIOS POR CONCEPTOS. DETALLE. ACUMULADO
(En miles de euros)

PERIODO : ENERO/DICIEMBRE DE 2010

DESIGNACIÓN DE LOS INGRESOS	RECAUDACIÓN									
	AÑO 2010				AÑO 2009				%	
	ESTADO	CC.AA.	CC.LL.	TOTAL	ESTADO	CC.AA.	CC.LL.	TOTAL	ESTADO	TOTAL
CAPÍTULO I - IMPUESTOS DIRECTOS										
I. R. P. F.	39.326.251	26.815.674	835.133	66.977.058	30.432.291	32.392.593	1.032.040	63.856.924	29,2	4,9
- Retenciones trabajo	64.232.580			64.232.580	61.113.457			61.113.457	5,1	5,1
- Retenciones de arrendamientos	2.017.201			2.017.201	2.005.814			2.005.814	0,6	0,6
- Retenciones Fondos Inversión	405.219			405.219	464.507			464.507	-12,8	-12,8
- Retenciones capital	4.917.385			4.917.385	5.481.416			5.481.416	-10,3	-10,3
- Pagos fraccionados	2.292.539			2.292.539	2.239.231			2.239.231	2,4	2,4
- Cuota diferencial I.R.P.F.	-6.628.521			-6.628.521	-7.199.594			-7.199.594	---	---
- Otras devoluciones y minoraciones	-27.910.152	26.815.674	835.133	-259.345	-33.672.540	32.392.593	1.032.040	-247.907	---	---
Impuesto sobre Sociedades	16.197.767			16.197.767	20.188.454			20.188.454	-19,8	-19,8
- Retenciones de arrendamientos	801.985			801.985	808.717			808.717	-0,8	-0,8
- Retenciones Fondos Inversión	172.407			172.407	197.651			197.651	-12,8	-12,8
- Retenciones capital	2.047.529			2.047.529	2.351.146			2.351.146	-12,9	-12,9
- Pagos fraccionados	10.423.493			10.423.493	13.060.490			13.060.490	-20,2	-20,2
- Cuota diferencial Sociedades	2.752.353			2.752.353	3.770.450			3.770.450	-27,0	-27,0
Impuesto Renta no Residentes	2.563.967			2.563.967	2.341.661			2.341.661	9,5	9,5
- Retenciones y Pagos a cuenta	2.195.920			2.195.920	2.160.815			2.160.815	1,6	1,6
- Cuota diferencial	362.219			362.219	174.921			174.921	107,1	107,1
- Gravamen sobre inmuebles	5.828			5.828	5.925			5.925	-1,6	-1,6
Impuesto sobre el Patrimonio	1.566			1.566	6.224			6.224	-74,8	-74,8
Resto del Capítulo I	86.901			86.901	67.886			67.886	28,0	28,0
TOTAL CAPÍTULO I	58.176.452	26.815.674	835.133	85.827.259	53.036.516	32.392.593	1.032.040	86.461.149	9,7	-0,7
CAPÍTULO II - IMPUESTOS INDIRECTOS										
I.V.A.	38.493.140	10.207.448	385.766	49.086.354	15.777.659	17.245.598	543.394	33.566.651	144,0	46,2
- I.V.A. Bruto	74.349.724			74.349.724	69.892.793			69.892.793	6,4	6,4
- Importaciones	7.842.607			7.842.607	6.253.287			6.253.287	25,4	25,4
- Grandes Empresas y Exportadores	41.834.212			41.834.212	39.348.113			39.348.113	6,3	6,3
- Pymes	20.216.918			20.216.918	20.734.562			20.734.562	-2,5	-2,5
- Resto de Operaciones	4.455.987			4.455.987	3.556.831			3.556.831	25,3	25,3
- Devoluciones	25.263.370			25.263.370	36.326.142			36.326.142	-30,5	-30,5
- Participación AA.TT.	10.593.214	10.207.448	385.766	17.788.992	17.245.598	543.394			-40,5	---
Impuestos Especiales	10.338.368	9.241.042	226.789	19.806.199	10.140.729	8.984.764	223.528	19.349.021	1,9	2,4
- Alcohol	528.231	273.770	7.964	809.965	457.765	334.885	9.768	802.418	15,4	0,9
- Cerveza	176.381	99.492	2.880	278.753	155.280	117.949	3.430	276.659	13,6	0,8
- Productos intermedios	11.922	5.945	172	18.039	9.919	8.045	235	18.199	20,2	-0,9
- Hidrocarburos	5.889.189	3.909.082	114.654	9.912.925	5.637.218	4.092.998	121.063	9.851.279	4,5	0,6
- Labores del Tabaco	3.788.349	3.533.499	101.119	7.422.967	3.904.863	3.137.112	89.032	7.131.007	-3,0	4,1
- Electricidad	-55.841	1.419.254	0	1.363.413	-23.053	1.293.775	0	1.270.722	---	7,3
- Otros	137			137	-1.263			-1.263	---	---
Primas de Seguros	1.435.004			1.435.004	1.406.097			1.406.097	2,1	2,1
Tráfico exterior	1.521.590			1.521.590	1.318.535			1.318.535	15,4	15,4
- Tarifa Exterior Común	1.492.955			1.492.955	1.267.212			1.267.212	17,8	17,8
- Exacciones Agrícolas	28.635			28.635	51.323			51.323	-44,2	-44,2
Azúcar	37.468			37.468	7.806			7.806	380,0	380,0
Resto Capítulo II	6.635			6.635	6.942			6.942	-4,4	-4,4
TOTAL CAPÍTULO II	51.832.205	19.448.490	612.555	71.893.250	28.657.768	26.230.362	766.922	55.655.052	80,9	29,2
CAPÍTULO III - TASAS Y OTROS INGRESOS										
Tasa Radioeléctrica	64.724			64.724	315.718			315.718	-79,5	-79,5
Otras Tasas	717.157			717.157	746.814			746.814	-4,0	-4,0
Resto del Capítulo III	1.033.847			1.033.847	844.668			844.668	22,4	22,4
TOTAL CAPÍTULO III	1.815.728			1.815.728	1.907.200			1.907.200	-4,8	-4,8
TOTAL INGRESOS TRIBUTARIOS	111.824.385	46.264.164	1.447.688	159.536.237	83.601.484	58.622.955	1.798.962	144.023.401	33,8	10,8

**2. DEVOLUCIONES, PARTICIPACIÓN DE LAS AA.TT. Y OTRAS
MINORACIONES. INGRESOS BRUTOS**

Cuadro 2.1

DEVOLUCIONES, PARTICIPACIÓN DE LAS AA.TT. Y OTRAS MINORACIONES. MES Y ACUMULADO
(En millones de euros)

	PERIODO: MES DE DICIEMBRE				PERIODO: ENERO-DICIEMBRE			
	2010	2009	Comparación 10/09		2010	2009	Comparación 10/09	
			Diferencia	%			Diferencia	%
I. Renta de las Personas Físicas	493	470	23	4,8	13.866	14.753	-887	-6,0
+ Cuota diferencial	487	463	23	5,0	13.748	14.641	-893	-6,1
+ Otras devoluciones	6	7	0	-6,8	117	112	5	4,7
+ D. G. del Tesoro y Política Financiera	0	0	0	---	0	0	0	---
I. Sociedades	3.000	2.778	222	8,0	7.666	7.962	-296	-3,7
+ Cuota diferencial	2.723	2.616	107	4,1	5.854	6.514	-661	-10,1
+ Otras devoluciones	2	2	-1	-28,6	23	34	-11	-32,6
+ D. G. del Tesoro y Política Financiera	276	160	116	72,3	1.789	1.414	375	26,5
I. Renta de no Residentes	238	142	96	68,0	1.604	1.375	229	16,6
+ Otras devoluciones	13	11	2	16,7	131	186	-55	-29,7
+ D. G. del Tesoro y Política Financiera	226	131	95	72,3	1.473	1.189	284	23,9
Impuesto sobre el Valor Añadido	2.514	2.782	-268	-9,6	25.263	36.326	-11.063	-30,5
+ Anuales y otras	314	525	-211	-40,2	8.217	19.883	-11.666	-58,7
+ Mensuales	1.881	1.944	-63	-3,2	15.749	15.486	263	1,7
+ Ajuste País Vasco	245	256	-11	-4,3	1.037	769	268	34,9
+ Ajuste Navarra	74	58	17	28,8	261	188	72	38,3
Impuestos Especiales	31	45	-13	-30,0	464	423	41	9,6
Otras devoluciones	17	20	-3	-13,9	418	209	209	99,8
TOTAL DEVOLUCIONES	6.294	6.237	56	0,9	49.280	61.048	-11.768	-19,3
I. Renta de las Personas Físicas	2.109	2.455	-345	-14,1	27.910	33.673	-5.762	-17,1
+ Asignación tributaria Iglesia Católica	13	13	0	2,0	259	248	11	4,6
+ Participación AA.TT. en el IRPF	2.096	2.442	-346	-14,2	27.651	33.425	-5.774	-17,3
Participación de las AA.TT. en el IVA	1.091	1.572	-480	-30,6	10.593	17.789	-7.196	-40,5
Participación de las AA.TT. en II.EE.	788	747	41	5,4	9.468	9.208	260	2,8
TOTAL MINORACIONES	3.988	4.773	-785	-16,5	47.971	60.670	-12.699	-20,9
I. Renta de las Personas Físicas	2.602	2.925	-323	-11,0	41.776	48.426	-6.650	-13,7
I. Sociedades	3.000	2.778	222	8,0	7.666	7.962	-296	-3,7
I. Renta de no Residentes	238	142	96	68,0	1.604	1.375	229	16,6
Impuesto sobre el Valor Añadido	3.605	4.354	-749	-17,2	35.857	54.115	-18.259	-33,7
Impuestos Especiales	819	792	27	3,4	9.932	9.631	300	3,1
Otras devoluciones	17	20	-3	-13,9	418	209	209	99,8
TOTAL DEVOLUCIONES Y MINORACIONES	10.282	11.011	-729	-6,6	97.252	121.718	-24.467	-20,1

Cuadro 2.2
DEVOLUCIONES. EVOLUCIÓN
(en millones de euros)

	MENSUAL						ACUMULADA					
	IRPF	IS	IVA	IIEE	Resto	TOTAL	IRPF	IS	IVA	IIEE	Resto	TOTAL
2009												
Ene	273	348	449	3	16	1.089	273	348	449	3	16	1.089
Feb	305	397	359	10	22	1.093	578	745	808	13	38	2.182
Mar	252	937	3.449	59	443	5.139	830	1.681	4.257	72	481	7.321
Abr	909	200	4.941	56	88	6.195	1.739	1.881	9.198	128	569	13.516
May	3.305	181	3.356	47	79	6.968	5.043	2.062	12.554	176	648	20.484
Jun	3.943	354	3.826	45	37	8.204	8.986	2.416	16.379	221	685	28.687
Jul	2.620	134	5.637	56	31	8.479	11.606	2.550	22.016	277	716	37.166
Ago	527	689	4.580	10	553	6.359	12.133	3.239	26.596	288	1.269	43.525
Sep	674	82	2.169	27	54	3.007	12.808	3.321	28.766	315	1.323	46.532
Oct	762	677	2.172	40	38	3.688	13.569	3.998	30.937	354	1.361	50.220
Nov	713	1.186	2.606	24	61	4.591	14.283	5.184	33.544	378	1.422	54.811
Dic	470	2.778	2.782	45	162	6.237	14.753	7.962	36.326	423	1.584	61.048
2010												
Ene	302	400	826	4	20	1.551	302	400	826	4	20	1.551
Feb	286	272	1.013	24	25	1.619	587	672	1.838	28	45	3.170
Mar	257	884	2.251	64	543	3.999	844	1.556	4.089	91	587	7.169
Abr	886	162	3.040	50	31	4.169	1.731	1.718	7.129	141	618	11.337
May	3.074	230	2.265	33	125	5.726	4.804	1.948	9.394	175	742	17.063
Jun	3.893	123	2.393	41	181	6.630	8.697	2.070	11.787	216	923	23.693
Jul	2.118	105	2.952	43	56	5.273	10.815	2.176	14.739	258	979	28.967
Ago	535	1.136	1.817	23	609	4.120	11.350	3.312	16.556	281	1.588	33.087
Sep	580	81	2.029	32	77	2.799	11.930	3.393	18.585	313	1.665	35.886
Oct	695	753	2.179	95	45	3.766	12.624	4.146	20.764	408	1.710	39.652
Nov	748	520	1.985	25	57	3.334	13.372	4.666	22.749	433	1.766	42.986
Dic	493	3.000	2.514	31	256	6.294	13.866	7.666	25.263	464	2.022	49.280

TASAS DE VARIACIÓN (%)

	IRPF	IS	IVA	IIEE	Resto	TOTAL	IRPF	IS	IVA	IIEE	Resto	TOTAL
2005	5,2	-5,6	6,9	-8,5	0,1	4,7	5,2	-5,6	6,9	-8,5	0,1	4,7
2006	3,8	34,2	19,7	62,6	3,6	16,4	3,8	34,2	19,7	62,6	3,6	16,4
2007	8,7	-0,4	24,8	-8,5	20,2	17,5	8,7	-0,4	24,8	-8,5	20,2	17,5
2008	18,4	42,6	2,2	-9,6	1,0	9,7	18,4	42,6	2,2	-9,6	1,0	9,7
2009	8,0	20,0	13,6	31,1	14,8	13,1	8,0	20,0	13,6	31,1	14,8	13,1

	MENSUAL						ACUMULADA					
	IRPF	IS	IVA	IIEE	Resto	TOTAL	IRPF	IS	IVA	IIEE	Resto	TOTAL
2009												
Ene	-2,2	86,0	-2,7	-48,7	-8,4	14,5	-2,2	86,0	-2,7	-48,7	-8,4	14,5
Feb	12,4	-43,5	-16,8	-0,3	-95,0	-41,0	5,0	-16,3	-9,5	-17,1	-91,6	-22,2
Mar	19,9	453,1	56,9	20,5	359,1	88,7	9,1	58,8	37,7	11,2	-13,0	32,4
Abr	66,8	126,7	113,3	3,3	165,6	104,0	33,2	64,0	70,1	7,6	-2,9	57,8
May	30,0	36,7	-38,7	19,3	141,3	-15,2	31,1	61,2	15,4	10,5	4,8	22,0
Jun	100,4	---	100,8	82,3	144,9	107,5	54,5	83,0	28,1	20,2	8,1	38,3
Jul	-40,4	69,8	22,4	30,0	10,8	-7,4	13,6	82,3	26,6	22,0	8,2	24,3
Ago	-24,2	27,1	-20,3	-5,3	33,8	-14,2	11,2	66,9	14,9	20,8	18,0	16,7
Sep	-16,8	-82,1	-10,7	141,3	-20,2	-20,4	9,3	38,4	12,5	26,2	15,8	13,3
Oct	-13,2	31,1	-19,1	4,0	-19,5	-11,4	7,7	37,1	9,5	23,2	14,3	11,0
Nov	16,8	11,6	65,9	234,9	-56,4	35,4	8,1	30,3	12,5	28,4	6,9	12,7
Dic	2,6	4,6	29,2	60,4	224,2	16,7	8,0	20,0	13,6	31,1	14,8	13,1
2010												
Ene	10,6	15,0	83,9	26,7	20,9	42,4	10,6	15,0	83,9	26,7	20,9	42,4
Feb	-6,4	-31,5	182,3	128,8	13,2	48,1	1,6	-9,8	127,6	106,9	16,5	45,3
Mar	2,1	-5,6	-34,7	8,0	22,5	-22,2	1,8	-7,4	-3,9	26,3	22,1	-2,1
Abr	-2,5	-19,0	-38,5	-10,6	-65,4	-32,7	-0,5	-8,7	-22,5	10,2	8,5	-16,1
May	-7,0	26,8	-32,5	-30,3	58,3	-17,8	-4,7	-5,6	-25,2	-0,7	14,5	-16,7
Jun	-1,3	-65,3	-37,4	-9,2	394,9	-19,2	-3,2	-14,3	-28,0	-2,5	34,8	-17,4
Jul	-19,2	-21,8	-47,6	-24,0	80,5	-37,8	-6,8	-14,7	-33,1	-6,8	36,8	-22,1
Ago	1,6	65,0	-60,3	119,6	10,1	-35,2	-6,5	2,3	-37,8	-2,3	25,2	-24,0
Sep	-14,1	-1,4	-6,5	19,3	41,8	-6,9	-6,9	2,2	-35,4	-0,4	25,9	-22,9
Oct	-8,8	11,3	0,3	138,2	16,7	2,1	-7,0	3,7	-32,9	15,1	25,6	-21,0
Nov	4,9	-56,2	-23,8	2,0	-7,2	-27,4	-6,4	-10,0	-32,2	14,3	24,2	-21,6
Dic	4,8	8,0	-9,6	-30,0	57,8	0,9	-6,0	-3,7	-30,5	9,6	27,6	-19,3

Cuadro 2.3
PARTICIPACIÓN DE LAS AA.TT. Y OTRAS MINORACIONES. EVOLUCIÓN
(en millones de euros)

	MENSUAL						ACUMULADA					
	PARTICIPACIÓN DE LAS AA.TT.				ASIG. I.C.	MINOR.	PARTICIPACIÓN DE LAS AA.TT.				ASIG. I.C.	MINOR.
	IRPF	IVA	IIEE	TOTAL	IRPF	TOTAL	IRPF	IVA	IIEE	TOTAL	IRPF	TOTAL
2009												
Ene	2.442	1.572	747	4.760	104	4.864	2.442	1.572	747	4.760	104	4.864
Feb	2.442	1.572	747	4.760	13	4.773	4.883	3.143	1.494	9.521	117	9.638
Mar	2.442	1.572	747	4.760	13	4.773	7.325	4.715	2.241	14.281	130	14.411
Abr	2.442	1.572	747	4.760	13	4.773	9.767	6.286	2.988	19.042	143	19.185
May	2.442	1.572	747	4.760	13	4.773	12.208	7.858	3.736	23.802	156	23.958
Jun	2.442	1.572	747	4.760	13	4.773	14.650	9.430	4.483	28.562	169	28.731
Jul	6.566	502	991	8.059	14	8.073	21.216	9.932	5.473	36.622	183	36.805
Ago	2.442	1.571	746	4.759	13	4.772	23.658	11.503	6.220	41.380	196	41.576
Sep	2.442	1.572	747	4.760	13	4.773	26.100	13.074	6.967	46.141	209	46.350
Oct	2.442	1.572	747	4.760	13	4.773	28.541	14.646	7.714	50.901	222	51.123
Nov	2.442	1.572	747	4.760	13	4.773	30.983	16.217	8.461	55.662	235	55.896
Dic	2.442	1.572	747	4.760	13	4.773	33.425	17.789	9.208	60.422	248	60.670
2010												
Ene	2.096	1.091	788	3.975	113	4.088	2.096	1.091	788	3.975	113	4.088
Feb	2.096	1.091	788	3.975	13	3.988	4.192	2.182	1.576	7.950	126	8.076
Mar	2.096	1.091	788	3.975	13	3.988	6.288	3.273	2.363	11.925	139	12.064
Abr	2.096	1.091	788	3.975	13	3.988	8.384	4.365	3.151	15.899	152	16.052
May	2.096	1.091	788	3.975	13	3.988	10.480	5.456	3.939	19.874	166	20.040
Jun	2.096	1.091	788	3.975	14	3.989	12.575	6.547	4.727	23.849	180	24.029
Jul	4.556	-1.369	800	3.988	13	4.001	17.132	5.178	5.527	27.837	193	28.030
Ago	2.135	1.051	790	3.976	13	3.989	19.267	6.229	6.317	31.812	206	32.019
Sep	2.096	1.091	788	3.975	13	3.988	21.363	7.320	7.104	35.787	220	36.007
Oct	2.096	1.091	788	3.975	13	3.988	23.459	8.411	7.892	39.762	233	39.995
Nov	2.096	1.091	788	3.975	13	3.988	25.555	9.502	8.680	43.737	246	43.983
Dic	2.096	1.091	788	3.975	13	3.988	27.651	10.593	9.468	47.712	259	47.971
TASAS DE VARIACIÓN (%)												
	PARTICIPACIÓN DE LAS AA.TT.						PARTICIPACIÓN DE LAS AA.TT.					
	IRPF	IVA	IIEE	TOTAL	IRPF	TOTAL	IRPF	IVA	IIEE	TOTAL	IRPF	TOTAL
2005	8,4	16,1	6,0	10,9	2,0	10,8	8,4	16,1	6,0	10,9	2,0	10,8
2006	13,6	7,7	5,8	9,8	2,0	9,8	13,6	7,7	5,8	9,8	2,0	9,8
2007	12,5	14,9	-4,5	10,5	5,8	10,4	12,5	14,9	-4,5	10,5	5,8	10,4
2008	16,4	4,5	0,4	9,1	0,3	9,1	16,4	4,5	0,4	9,1	0,3	9,1
2009	19,7	-23,0	10,3	1,8	62,3	1,9	19,7	-23,0	10,3	1,8	62,3	1,9
	MENSUAL						ACUMULADA					
	IRPF	IVA	IIEE	TOTAL	IRPF	TOTAL	IRPF	IVA	IIEE	TOTAL	IRPF	TOTAL
2009												
Ene	23,7	-12,8	2,9	5,7	---	7,7	23,7	-12,8	2,9	5,7	---	7,7
Feb	23,7	-12,8	2,7	5,7	2,0	5,7	23,7	-12,8	2,8	5,7	---	6,7
Mar	23,7	-12,8	2,6	5,7	2,0	5,7	23,7	-12,8	2,7	5,7	---	6,4
Abr	23,7	-12,8	2,6	5,7	2,0	5,7	23,7	-12,8	2,7	5,7	---	6,2
May	23,7	-12,8	2,6	5,7	2,0	5,7	23,7	-12,8	2,7	5,7	---	6,1
Jun	23,7	-12,8	2,6	5,7	2,0	5,7	23,7	-12,8	2,7	5,7	---	6,0
Jul	5,9	-84,5	---	-17,5	8,1	-17,5	17,6	-29,4	16,4	-0,5	---	-0,2
Ago	23,7	-12,9	2,5	5,6	2,0	5,6	18,2	-27,5	14,5	0,2	92,5	0,4
Sep	23,7	-12,8	2,6	5,7	2,0	5,7	18,7	-26,0	13,1	0,7	82,4	0,9
Oct	23,7	-12,8	2,6	5,7	2,0	5,7	19,1	-24,8	12,0	1,2	74,4	1,4
Nov	22,4	-13,7	1,7	4,6	2,0	4,6	19,4	-23,8	11,0	1,5	67,8	1,6
Dic	23,7	-12,8	2,6	5,7	2,0	5,7	19,7	-23,0	10,3	1,8	62,3	1,9
2010												
Ene	-14,2	-30,6	5,4	-16,5	8,3	-16,0	-14,2	-30,6	5,4	-16,5	8,3	-16,0
Feb	-14,2	-30,6	5,4	-16,5	2,0	-16,5	-14,2	-30,6	5,4	-16,5	7,6	-16,2
Mar	-14,2	-30,6	5,4	-16,5	2,0	-16,5	-14,2	-30,6	5,4	-16,5	7,0	-16,3
Abr	-14,2	-30,6	5,4	-16,5	2,0	-16,5	-14,2	-30,6	5,4	-16,5	6,6	-16,3
May	-14,2	-30,6	5,4	-16,5	2,0	-16,5	-14,2	-30,6	5,4	-16,5	6,2	-16,4
Jun	-14,2	-30,6	5,4	-16,5	7,7	-16,4	-14,2	-30,6	5,4	-16,5	6,3	-16,4
Jul	-30,6	---	-19,2	-50,5	-3,7	-50,4	-19,3	-47,9	1,0	-24,0	5,5	-23,8
Ago	-12,5	-33,1	5,8	-16,4	2,0	-16,4	-18,6	-45,8	1,6	-23,1	5,3	-23,0
Sep	-14,2	-30,6	5,4	-16,5	2,0	-16,5	-18,1	-44,0	2,0	-22,4	5,1	-22,3
Oct	-14,2	-30,6	5,4	-16,5	2,0	-16,5	-17,8	-42,6	2,3	-21,9	4,9	-21,8
Nov	-14,2	-30,6	5,4	-16,5	2,0	-16,5	-17,5	-41,4	2,6	-21,4	4,8	-21,3
Dic	-14,2	-30,6	5,4	-16,5	2,0	-16,5	-17,3	-40,5	2,8	-21,0	4,6	-20,9

Cuadro 2.4
INGRESOS BRUTOS. MES Y ACUMULADO
(En millones de euros)

	PERIODO: MES DE DICIEMBRE			PERIODO: ENERO-DICIEMBRE		
	2010	2009	%	2010	2009	%
I. Renta de las Personas Físicas	4.889	4.527	8,0	81.102	78.858	2,8
- Retenciones de trabajo	4.287	3.966	8,1	64.308	61.195	5,1
- Administraciones Públicas	1.815	1.630	11,3	18.032	16.198	11,3
- Grandes Empresas	2.318	2.226	4,1	29.982	29.268	2,4
- PYMEs	6	6	-12,7	14.831	14.497	2,3
- Otros ingresos	149	103	44,5	1.463	1.231	18,9
- Cuota Diferencial Bruta	120	106	13,5	7.120	7.441	-4,3
I. Sociedades	2.707	3.015	-10,2	23.863	28.150	-15,2
- Cuota Diferencial Bruta	275	176	56,3	8.606	10.285	-16,3
Impuesto sobre el Valor Añadido	4.654	4.058	14,7	74.350	69.893	6,4
- Importación	721	548	31,4	7.843	6.253	25,4
- Grandes Empresas	3.467	3.124	11,0	41.834	39.348	6,3
- PYMEs	94	76	23,8	20.217	20.735	-2,5
- Otros Ingresos	372	310	20,2	4.456	3.557	25,3
Impuestos Especiales	1.641	1.637	0,3	20.270	19.772	2,5
Resto de Ingresos	761	764	-0,5	9.491	8.647	9,8
INGRESOS TRIBUTARIOS BRUTOS	14.652	14.001	4,7	209.076	205.320	1,8

3. INGRESOS TRIBUTARIOS HOMOGÉNEOS

Cuadro 3.1
RESUMEN. MES Y ACUMULADO
(En millones de euros)

	PERIODO: MES DE DICIEMBRE			PERIODO: ENERO-DICIEMBRE		
	2010	2009	%	2010	2009	%
IRPF, ingresos totales	4.383	4.044	8,4	66.977	63.857	4,9
<i>Total ajustes</i>	148	96	54,2	222	378	-41,1
+ Ajuste ritmo devol. al de una campaña tipo	40	-5	---	-53	49	---
+ Corrección retenciones trabajo AAPP	94	88	7,8	16	81	-80,1
+ Otros conceptos	13	13	2,0	259	248	4,6
IRPF, ingresos homogéneos	4.530	4.139	9,4	67.199	64.235	4,6
I. SOCIEDADES	-293	236	---	16.198	20.188	-19,8
<i>Total ajustes</i>	217	-504	---	357	-92	---
+ Ajuste ritmo devol. al de una campaña tipo	-75	-674	88,9	357	-92	---
+ Corrección retenciones Deuda Pública	292	169	72,4	0	0	---
+ Otros conceptos	0	0	---	0	0	---
IS, ingresos homogéneos	-76	-268	71,7	16.555	20.096	-17,6
IVA, ingresos totales	2.140	1.276	67,7	49.086	33.567	46,2
<i>Total ajustes</i>	-283	-617	54,1	-973	-347	-180,3
+ Ajuste ritmo devol. al de una campaña tipo	-283	-617	54,1	-973	-347	-180,3
+ Otros conceptos	0	0	---	0	0	---
IVA, ingresos homogéneos	1.857	659	181,8	48.113	33.219	44,8
IIIEE, ingresos totales	1.610	1.592	1,1	19.806	19.349	2,4
<i>Total ajustes</i>	26	42	-37,6	469	492	-4,7
+ Rec. I.E. Tabaco en País Vasco y Navarra	26	42	-37,6	469	492	-4,7
IIIEE, ingresos homogéneos	1.636	1.634	0,1	20.275	19.841	2,2
Resto de Ingresos	505	602	-16,1	7.469	7.062	5,8
<i>Total ajustes</i>	240	145	65,3	-65	-316	79,5
+ Corrección retenciones Deuda Pública	240	145	65,3	0	0	---
+ Corrección tasa reserva dom. pub. radioel.	0	0	-40,6	-65	-316	79,5
+ Otros conceptos	0	0	---	0	0	---
Resto de Ingresos homogéneos	745	747	-0,3	7.404	6.747	9,7
TOTAL INGRESOS TRIBUTARIOS HOMOGÉNEOS	8.692	6.912	25,8	159.547	144.138	10,7

INGRESOS TRIBUTARIOS HOMOGÉNEOS

Cuadro 3.2: EVOLUCIÓN
(en millones de euros)

	MENSUAL						ACUMULADA					
	IRPF	IS	IVA	IIEE	Resto	TOTAL	IRPF	IS	IVA	IIEE	Resto	TOTAL
2009												
Ene	10.507	639	486	1.804	537	13.973	10.507	639	486	1.804	537	13.973
Feb	4.464	367	12.794	1.496	563	19.685	14.971	1.007	13.280	3.299	1.100	33.658
Mar	4.162	112	1.245	1.353	518	7.389	19.133	1.119	14.525	4.652	1.618	41.047
Abr	8.059	4.027	5.831	1.604	485	20.006	27.192	5.146	20.356	6.257	2.103	61.053
May	1.425	288	864	1.552	444	4.574	28.617	5.434	21.220	7.809	2.547	65.627
Jun	1.712	199	119	1.554	805	4.389	30.329	5.633	21.339	9.363	3.352	70.015
Jul	10.300	687	2.965	1.757	541	16.249	40.629	6.320	24.304	11.119	3.893	86.265
Ago	-212	7.627	-3.178	1.855	384	6.477	40.418	13.947	21.126	12.974	4.277	92.742
Sep	6.678	418	3.456	1.704	821	13.077	47.096	14.365	24.582	14.678	5.098	105.819
Oct	7.537	6.235	6.033	1.856	456	22.116	54.632	20.600	30.615	16.533	5.554	127.934
Nov	5.463	-236	1.946	1.674	446	9.292	60.095	20.364	32.560	18.207	5.999	137.226
Dic	4.139	-268	659	1.634	747	6.912	64.235	20.096	33.219	19.841	6.747	144.138
2010												
Ene	10.408	541	480	1.726	621	13.776	10.408	541	480	1.726	621	13.776
Feb	4.413	134	12.311	1.633	482	18.972	14.822	674	12.790	3.359	1.103	32.748
Mar	4.421	7	1.507	1.407	638	7.979	19.242	681	14.298	4.766	1.740	40.727
Abr	8.421	3.416	6.366	1.801	504	20.508	27.664	4.097	20.663	6.567	2.244	61.235
May	1.783	231	2.265	1.619	472	6.370	29.447	4.328	22.928	8.186	2.716	67.605
Jun	1.977	414	1.860	1.856	902	7.009	31.424	4.742	24.788	10.042	3.618	74.613
Jul	11.002	745	6.809	1.709	622	20.886	42.426	5.487	31.597	11.750	4.239	95.499
Ago	51	5.467	-796	1.801	494	7.017	42.477	10.954	30.801	13.551	4.733	102.516
Sep	6.939	623	5.662	1.741	870	15.835	49.416	11.576	36.463	15.292	5.603	118.351
Oct	7.883	5.192	6.922	1.661	565	22.222	57.299	16.768	43.385	16.953	6.168	140.572
Nov	5.370	-138	2.871	1.687	491	10.282	62.669	16.630	46.256	18.640	6.659	150.855
Dic	4.530	-76	1.857	1.636	745	8.692	67.199	16.555	48.113	20.275	7.404	159.547

TASAS DE VARIACIÓN (%)

	IRPF	IS	IVA	IIEE	Resto	TOTAL	IRPF	IS	IVA	IIEE	Resto	TOTAL
2005	13,3	23,2	11,6	3,0	15,9	13,4	13,3	23,2	11,6	3,0	15,9	13,4
2006	15,4	14,2	10,6	3,2	7,5	12,0	15,4	14,2	10,6	3,2	7,5	12,0
2007	16,1	19,9	5,7	6,6	19,9	12,8	16,1	19,9	5,7	6,6	19,9	12,8
2008	-1,4	-39,3	-16,0	-1,0	0,0	-13,9	-1,4	-39,3	-16,0	-1,0	0,0	-13,9
2009	-10,5	-26,0	-31,1	-1,0	-2,2	-17,2	-10,5	-26,0	-31,1	-1,0	-2,2	-17,2

	MENSUAL						ACUMULADA					
	IRPF	IS	IVA	IIEE	Resto	TOTAL	IRPF	IS	IVA	IIEE	Resto	TOTAL
2009												
Ene	-8,6	-12,9	-44,9	14,1	-6,1	-8,4	-8,6	-12,9	-44,9	14,1	-6,1	-8,4
Feb	-10,5	-26,5	-16,6	-18,5	-14,9	-15,6	-9,1	-18,4	-18,1	-3,4	-10,8	-12,7
Mar	-7,6	-56,1	-48,5	-10,1	-3,8	-19,9	-8,8	-24,9	-22,0	-5,5	-8,7	-14,1
Abr	-14,1	-13,6	-23,9	1,7	3,4	-15,8	-10,4	-16,3	-22,6	-3,7	-6,2	-14,7
May	-29,3	-50,5	-58,7	-6,9	-5,4	-33,0	-11,6	-19,3	-25,3	-4,4	-6,0	-16,3
Jun	-30,8	-67,3	-91,6	-7,3	23,4	-35,7	-13,0	-23,3	-28,4	-4,9	-0,3	-17,8
Jul	-8,7	-48,4	-39,2	8,5	-3,7	-17,4	-11,9	-27,1	-29,9	-3,0	-0,8	-17,7
Ago	12,0	-33,5	-32,1	-0,8	-8,1	-41,7	-11,9	-30,8	-34,5	-2,7	-1,5	-20,0
Sep	-3,2	-40,7	-27,5	-0,5	-8,1	-12,7	-10,8	-31,1	-33,6	-2,4	-2,6	-19,2
Oct	-6,5	13,2	-17,2	9,5	-4,9	-4,0	-10,2	-21,8	-30,9	-1,2	-2,8	-16,9
Nov	-18,3	-289,7	-21,2	-3,3	-11,7	-18,0	-11,0	-22,6	-30,4	-1,4	-3,6	-17,0
Dic	-2,8	---	-54,3	3,5	10,2	-21,4	-10,5	-26,0	-31,1	-1,0	-2,2	-17,2
2010												
Ene	-0,9	-15,4	-1,3	-4,3	15,7	-1,4	-0,9	-15,4	-1,3	-4,3	15,7	-1,4
Feb	-1,1	-63,6	-3,8	9,2	-14,5	-3,6	-1,0	-33,0	-3,7	1,8	0,2	-2,7
Mar	6,2	-94,2	21,1	4,0	23,1	8,0	0,6	-39,1	-1,6	2,4	7,6	-0,8
Abr	4,5	-15,2	9,2	12,3	3,8	2,5	1,7	-20,4	1,5	5,0	6,7	0,3
May	25,1	-19,7	162,1	4,3	6,3	39,3	2,9	-20,4	8,1	4,8	6,6	3,0
Jun	15,5	108,3	---	19,4	12,1	59,7	3,6	-15,8	16,2	7,3	7,9	6,6
Jul	6,8	8,4	129,7	-2,7	15,0	28,5	4,4	-13,2	30,0	5,7	8,9	10,7
Ago	---	-28,3	75,0	-2,9	28,6	8,3	5,1	-21,5	45,8	4,4	10,7	10,5
Sep	3,9	48,9	63,8	2,2	6,0	21,1	4,9	-19,4	48,3	4,2	9,9	11,8
Oct	4,6	-16,7	14,7	-10,5	23,9	0,5	4,9	-18,6	41,7	2,5	11,1	9,9
Nov	-1,7	41,8	47,6	0,8	10,3	10,7	4,3	-18,3	42,1	2,4	11,0	9,9
Dic	9,4	71,7	181,8	0,1	-0,3	25,8	4,6	-17,6	44,8	2,2	9,7	10,7

Cuadro 3.3
INGRESOS BRUTOS HOMOGÉNEOS. MES Y ACUMULADO
(En millones de euros)

	PERIODO: MES DE DICIEMBRE			PERIODO: ENERO-DICIEMBRE		
	2010	2009	%	2010	2009	%
I. Renta de las Personas Físicas	4.983	4.614	8,0	81.118	78.939	2,8
- Retenciones de trabajo	4.382	4.054	8,1	64.324	61.276	5,0
- Administraciones Públicas	1.909	1.718	11,1	18.048	16.279	10,9
- Grandes Empresas	2.318	2.226	4,1	29.982	29.268	2,4
- PYMEs	6	6	-12,7	14.831	14.497	2,3
- Otros ingresos	149	103	44,5	1.463	1.231	18,9
- Cuota Diferencial Bruta	120	106	13,5	7.120	7.441	-4,3
I. Sociedades	2.723	3.024	-9,9	22.074	26.736	-17,4
- Cuota Diferencial Bruta	275	176	56,3	8.606	10.285	-16,3
Impuesto sobre el Valor Añadido	4.654	4.058	14,7	74.350	69.893	6,4
- Importación	721	548	31,4	7.843	6.253	25,4
- Grandes Empresas	3.467	3.124	11,0	41.834	39.348	6,3
- PYMEs	94	76	23,8	20.217	20.735	-2,5
- Otros Ingresos	372	310	20,2	4.456	3.557	25,3
Impuestos Especiales	1.667	1.678	-0,7	20.739	20.264	2,3
Resto de Ingresos	775	778	-0,5	7.702	7.142	7,8
INGRESOS TRIBUTARIOS BRUTOS HOMOGÉNEOS	14.803	14.153	4,6	205.983	202.975	1,5

INFORME MENSUAL DE RECAUDACIÓN TRIBUTARIA. DICIEMBRE 2010

4. INGRESOS TRIBUTARIOS POR CONCEPTOS Y CENTROS GESTORES												PERIODO : DICIEMBRE DE 2010	
CUADRO 4.1. MES.													
(En miles de euros)													
	I.R.P.F.			I. s/SOCIEDADES			I.R.N.R.			TOTAL CAPÍTULO I			
	Recaudación		% ^	Recaudación		% ^	Recaudación		% ^	Recaudación		% ^	
	AÑO 2010	AÑO 2009		AÑO 2010	AÑO 2009		AÑO 2010	AÑO 2009		AÑO 2010	AÑO 2009		
ALMERÍA	15.825	15.766	0,4	5.655	9.564	-40,9	365	410	-11,0	21.913	25.745	-14,9	
CÁDIZ	13.407	16.195	-17,2	11.365	9.140	24,3	185	152	21,7	24.990	25.546	-2,2	
CÓRDOBA	11.145	7.588	46,9	7.102	-6.867		63	46	37,0	18.312	698		
GRANADA	15.792	15.055	4,9	14.817	12.699	16,7	581	357	62,7	31.219	28.278	10,4	
HUELVA	5.790	6.812	-15,0	4.113	6.810	-39,6	98	99	-1,0	10.014	13.769	-27,3	
JAÉN	7.489	5.517	35,7	5.120	5.086	0,7	47	-57		12.660	10.545	20,1	
MÁLAGA	25.391	31.277	-18,8	24.320	17.912	35,8	5.965	7.520	-20,7	56.924	57.673	-1,3	
SEVILLA	183.179	185.582	-1,3	8.374	17.168	-51,2	1.914	4.134	-53,7	193.573	206.926	-6,5	
JERÉZ DE LA FRA.	4.183	1.142	266,3	3.193	1.829	74,6	46	61	-24,6	7.422	3.020	145,8	
TOTAL ANDALUCÍA	282.201	284.934	-1,0	84.059	73.341	14,6	9.264	12.722	-27,2	377.027	372.200	1,3	
HUESCA	3.109	2.301	35,1	2.896	5.151	-43,8	41	-60		6.067	7.392	-17,9	
TERUEL	884	758	16,6	4.502	1.418	217,5	-8	19		5.378	2.195	145,0	
ZARAGOZA	67.814	69.525	-2,5	27.010	24.975	8,1	777	680	14,3	96.115	95.199	1,0	
TOTAL ARAGÓN	71.807	72.584	-1,1	34.408	31.544	9,1	810	639	26,8	107.560	104.786	2,6	
OVIEDO	55.482	45.452	22,1	12.308	-3.654		519	-3		68.290	41.522	64,5	
GIJÓN	3.349	1.583	111,6	7.319	5.609	30,5	624	97		11.297	7.179	57,4	
TOTAL ASTURIAS	58.831	47.035	25,1	19.627	1.955		1.143	94		79.587	48.701	63,4	
BALEARES	47.190	54.077	-12,7	33.653	-3.709		2.828	4.530	-37,6	85.350	56.403	51,3	
TOTAL BALEARES	47.190	54.077	-12,7	33.653	-3.709		2.828	4.530	-37,6	85.350	56.403	51,3	
LAS PALMAS	60.634	59.013	2,7	9.478	3.100	205,7	3.568	872	309,2	73.837	63.137	16,9	
STA.CRUZ TENERIFE	25.262	25.200	0,2	4.128	5.079	-18,7	932	1.384	-32,7	30.937	31.783	-2,7	
TOTAL CANARIAS	85.896	84.213	2,0	13.606	8.179	66,4	4.500	2.256	99,5	104.774	94.920	10,4	
CANTABRIA	66.511	80.026	-16,9	-172.477	-219.459	-21,4	14.980	15.137	-1,0	-90.753	-124.296	-27,0	
TOTAL CANTABRIA	66.511	80.026	-16,9	-172.477	-219.459	21,4	14.980	15.137	-1,0	-90.753	-124.296	27,0	
ALBACETE	4.418	4.706	-6,1	7.526	11.012	-31,7	125	166	-24,7	12.069	15.885	-24,0	
CIUDAD REAL	5.073	7.273	-30,2	6.337	-145		56	82	-31,7	11.466	7.251	58,1	
CUENCA	5.147	6.428	-19,9	5.789	5.751	0,7	37	44	-15,9	10.976	12.223	-10,2	
GUADALAJARA	2.954	3.453	-14,5	2.993	4.527	-33,9	89	214	-58,4	6.027	8.196	-26,5	
TOLEDO	53.522	47.561	12,5	8.160	20.653	-60,5	112	164	-31,7	61.783	68.422	-9,7	
TOTAL CASTILLA-LA MANCHA	71.114	69.421	2,4	30.805	41.798	-26,3	419	670	-37,5	102.321	111.977	-8,6	
ÁVILA	3.227	3.925	-17,8	792	2.006	-60,5	15	21	-28,6	3.989	5.952	-33,0	
BURGOS	12.281	15.459	-20,6	941	12.562	-92,5	286	302	-5,3	13.402	28.323	-52,7	
LEÓN	18.782	12.011	56,4	2.079	13.977	-85,1	108	109	-0,9	20.975	26.100	-19,6	
PALENCIA	5.106	8.996	-43,2	24	2.357	-99,0	33	28	17,9	5.120	11.398	-55,1	
SALAMANCA	7.503	14.886	-49,6	-11.278	10.161		50	78	-35,9	-3.703	25.128		
SEGOVIA	2.841	3.428	-17,1	3.356	5.566	-39,7	57	-89		6.254	8.905	-29,8	
SORIA	2.142	1.469	45,8	2.594	3.690	-29,7	28	28		4.785	5.187	-7,8	
VALLADOLID	43.863	45.409	-3,4	7.488	14.072	-46,8	276	212	30,2	51.632	59.693	-13,5	
ZAMORA	1.866	2.911	-35,9	2.214	3.338	-33,7	21	25	-16,0	4.108	6.274	-34,5	
TOTAL CASTILLA Y LEÓN	97.611	108.494	-10,0	8.210	67.729	-87,9	874	714	22,4	106.562	176.960	-39,8	

INFORME MENSUAL DE RECAUDACIÓN TRIBUTARIA. DICIEMBRE 2010

PERIODO : DICIEMBRE DE 2010

4. INGRESOS TRIBUTARIOS POR CONCEPTOS Y CENTROS GESTORES
CUADRO 4.1. MES.

(En miles de euros)

	I.R.P.F.			I. s/SOCIEDADES			I.R.N.R.			TOTAL CAPÍTULO I		
	Recaudación		% ^	Recaudación		% ^	Recaudación		% ^	Recaudación		% ^
	AÑO 2010	AÑO 2009		AÑO 2010	AÑO 2009		AÑO 2010	AÑO 2009		AÑO 2010	AÑO 2009	
BARCELONA	589.608	582.105	1,3	-31.693	-77.910	-59,3	18.662	16.539	12,8	580.824	520.892	11,5
GERONA	14.412	13.313	8,3	19.242	15.549	23,8	2.146	2.652	-19,1	36.058	31.830	13,3
LÉRIDA	9.302	7.252	28,3	8.314	14.104	-41,1	158	163	-3,1	17.848	21.532	-17,1
TARRAGONA	20.506	21.861	-6,2	4.067	13.842	-70,6	646	409	57,9	25.279	36.163	-30,1
TOTAL CATALUÑA	633.828	624.531	1,5	-70	-34.415	99,8	21.612	19.763	9,4	660.009	610.417	8,1
BADAJOS	25.130	29.933	-16,0	8.097	8.592	-5,8	91	86	5,8	33.315	38.597	-13,7
CÁCERES	-1.118	1.536		5.090	4.629	10,0	37	39	-5,1	4.001	6.088	-34,3
TOTAL EXTREMADURA	24.012	31.469	-23,7	13.187	13.221	-0,3	128	125	2,4	37.316	44.685	-16,5
LA CORUÑA	83.802	80.425	4,2	149.592	92.033	62,5	17.224	11.622	48,2	250.644	184.127	36,1
LUGO	4.794	6.383	-24,9	7.880	9.683	-18,6	65	85	-23,5	12.754	16.160	-21,1
ORENSE	7.018	6.958	0,9	6.985	9.381	-25,5	60	88	-31,8	14.129	16.428	-14,0
PONTEVEDRA	5.246	5.746	-8,7	9.427	11.157	-15,5	128	111	15,3	14.829	17.028	-12,9
VIGO	29.578	25.156	17,6	-30.990	23.633		156	287	-45,6	-1.233	49.115	
TOTAL GALICIA	130.438	124.668	4,6	142.894	145.887	-2,1	17.633	12.193	44,6	291.123	282.858	2,9
MADRID	1.969.944	1.717.699	14,7	65.619	283.244	-76,8	277.483	255.937	8,4	2.314.004	2.259.178	2,4
TOTAL MADRID	1.969.944	1.717.699	14,7	65.619	283.244	-76,8	277.483	255.937	8,4	2.314.004	2.259.178	2,4
MURCIA	48.342	48.061	0,6	19.382	32.184	-39,8	533	632	-15,7	68.263	80.942	-15,7
CARTAGENA	3.857	4.404	-12,4	5.907	5.231	12,9	433	414	4,6	10.231	10.058	1,7
TOTAL MURCIA	52.199	52.465	-0,5	25.289	37.415	-32,4	966	1.046	-7,6	78.494	91.000	-13,7
NAVARRA	6.108	6.390	-4,4	1.431	-3.039		286	231	23,8	7.825	3.563	119,6
TOTAL NAVARRA	6.108	6.390	-4,4	1.431	-3.039		286	231	23,8	7.825	3.563	119,6
ÁLAVA	4.440	3.914	13,4	135	23	487,0	98	125	-21,6	4.672	4.062	15,0
GUIPÚZCOA	7.987	8.819	-9,4	122	-942		33	-103		8.125	7.745	4,9
VIZCAYA	61.373	62.308	-1,5	-354.942	-198.546	78,8	1.144	735	55,6	-292.423	-135.503	115,8
TOTAL PAÍS VASCO	73.800	75.041	-1,7	-354.685	-199.465	-77,8	1.275	757	68,4	-279.626	-123.696	-126,1
LA RIOJA	8.631	10.512	-17,9	10.807	13.885	-22,2	109	93	17,2	19.550	24.490	-20,2
TOTAL LA RIOJA	8.631	10.512	-17,9	10.807	13.885	-22,2	109	93	17,2	19.550	24.490	-20,2
ALICANTE	32.465	19.424	67,1	-51.472	77.722		5.142	5.905	-12,9	-13.091	103.627	
CASTELLÓN	19.522	11.842	64,9	3.538	12.658	-72,0	850	593	43,3	23.926	25.096	-4,7
VALENCIA	175.925	151.600	16,0	55.885	29.722	88,0	1.743	1.793	-2,8	233.678	183.196	27,6
TOTAL VALENCIA	227.912	182.866	24,6	7.951	120.102	-93,4	7.735	8.291	-6,7	244.513	311.919	-21,6
CEUTA	1.006	1.564	-35,7	2.170	1.097	97,8	44	25	76,0	3.255	2.702	20,5
MELILLA	856	869	-1,5	1.187	950	24,9	11	20	-45,0	2.068	1.846	12,0
TOTAL DELEGACIONES	3.909.895	3.628.858	7,7	-32.329	380.260		362.100	335.243	8,0	4.250.959	4.350.613	-2,3
SERVICIOS CENTRALES	-1.623.227	-2.026.941	-19,9	-260.485	-143.910	81,0	-239.148	-144.351	65,7	-2.122.860	-2.315.202	-8,3
SS.CC. (ESTADO) (+)	472.675	414.708	14,0							-26.958	126.447	
SS.CC. (CC.AA.) (-)	2.029.601	2.363.452	-14,1							2.029.601	2.363.452	-14,1
SS.CC. (CC.LL.) (-)	66.301	78.197	-15,2							66.301	78.197	-15,2
INGRESOS TRIBUTARIOS DEL ESTADO	2.286.668	1.601.917	42,7	-292.814	236.350		122.952	190.892	-35,6	2.128.099	2.035.411	4,6
INGRESOS TRIBUTARIOS TOTALES	4.382.570	4.043.566	8,4	-292.814	236.350		122.952	190.892	-35,6	4.224.001	4.477.060	-5,7

INFORME MENSUAL DE RECAUDACIÓN TRIBUTARIA. DICIEMBRE 2010

PERIODO : DICIEMBRE DE 2010

4. INGRESOS TRIBUTARIOS DEL ESTADO POR CONCEPTOS Y CENTROS GESTORES

CUADRO 4.1. MES

(En miles de euros)

	I.V.A.			I. ESPECIALES			TRÁFICO EXTERIOR			TOTAL CAPÍTULO II		
	Recaudación		% ^	Recaudación		% ^	Recaudación		% ^	Recaudación		% ^
	AÑO 2010	AÑO 2009		AÑO 2010	AÑO 2009		AÑO 2010	AÑO 2009		AÑO 2010	AÑO 2009	
ALMERÍA	-10.450	-11.712	-10,8	317	-184		23	50	-54,0	-9.999	-11.797	-15,2
CÁDIZ	41.011	29.946	36,9	5.275	5.516	-4,4	4.279	3.157	35,5	50.565	38.619	30,9
CÓRDOBA	-11.664	-51		715	488	46,5	13	10	30,0	-10.873	510	
GRANADA	-7.705	-2.789	176,3	20.232	13.078	54,7	3	33	-90,9	12.557	10.319	21,7
HUELVA	5.108	1.110	360,2	20.018	10.722	86,7	0	41	-100,0	25.126	11.873	111,6
JAÉN	-8.302	-7.494	10,8	-128	-30	326,7	8	24	-66,7	-8.422	-7.519	12,0
MÁLAGA	15.899	5.820	173,2	34.476	16.821	105,0	355	526	-32,5	51.016	23.435	117,7
SEVILLA	-22.640	7.675		7.270	6.609	10,0	418	417	0,2	-13.596	15.840	
JERÉZ DE LA FRA.	3.726	2.870	29,8	-510	43		0	0		3.216	2.913	10,4
TOTAL ANDALUCÍA	4.983	25.375	-80,4	87.665	53.063	65,2	5.099	4.258	19,8	99.590	84.193	18,3
HUESCA	-1.379	873		67	588	-88,6	0	0		-1.312	1.461	
TERUEL	3.064	2.005	52,8	-41	4		0	0		3.024	2.012	50,3
ZARAGOZA	32.429	32.102	1,0	417	521	-20,0	3.746	4.763	-21,4	36.905	38.016	-2,9
TOTAL ARAGÓN	34.114	34.980	-2,5	443	1.113	-60,2	3.746	4.763	-21,4	38.617	41.489	-6,9
OVIEDO	7.061	-8.444		7.102	3.470	104,7	27	5	440,0	14.190	-4.969	
GIJÓN	26.913	12.559	114,3	10.822	4.430	144,3	118	214	-44,9	37.853	17.203	120,0
TOTAL ASTURIAS	33.974	4.115		17.924	7.900	126,9	145	219	-33,8	52.043	12.234	325,4
BALEARES	3.442	149		1.256	-1.674		407	36		13.963	7.722	80,8
TOTAL BALEARES	3.442	149		1.256	-1.674		407	36		13.963	7.722	80,8
LAS PALMAS	455	-2.656		2.425	2.480	-2,2	946	596	58,7	3.829	535	
STA. CRUZ TENERIFE	-390	-4.819	-91,9	389	1.008	-61,4	534	689	-22,5	705	-2.936	
TOTAL CANARIAS	65	-7.475		2.814	3.488	-19,3	1.480	1.285	15,2	4.534	-2.401	
CANTABRIA	1.616	14.715	-89,0	2.553	1.188	114,9	486	959	-49,3	4.666	16.870	-72,3
TOTAL CANTABRIA	1.616	14.715	-89,0	2.553	1.188	114,9	486	959	-49,3	4.666	16.870	-72,3
ALBACETE	2.849	-761		-261	-772	-66,2	-2	-1	100,0	2.586	-1.537	
CIUDAD REAL	998	-1.924		72	-173		11	12	-8,3	1.081	-2.085	
CUENCA	-2.047	-878	133,1	-35	-23	52,2	0	0		-2.067	-886	133,3
GUADALAJARA	5.397	6.636	-18,7	20.008	7.884	153,8	1.099	820	34,0	26.504	15.339	72,8
TOLEDO	-1.592	1.674		910	673	35,2	213	32		-313	2.526	
TOTAL CASTILLA-LA MANCHA	5.605	4.747	18,1	20.694	7.589	172,7	1.321	863	53,1	27.791	13.357	108,1
ÁVILA	-625	747		-8	-9	-11,1	0	0		-633	738	
BURGOS	6.939	5.087	36,4	3.675	2.225	65,2	181	237	-23,6	10.795	7.560	42,8
LEÓN	-5.488	-10.793	-49,2	-118	-263	-55,1	42	108	-61,1	-5.535	-10.930	-49,4
PALENCIA	-244	-120	103,3	-83	-27	207,4	0	0		-327	-147	122,4
SALAMANCA	11.537	1.094		-697	-301	131,6	203	97	109,3	11.043	890	
SEGOVIA	2.563	858	198,7	1.948	2.380	-18,2	0	0		4.511	3.240	39,2
SORIA	2.015	1.063	89,6	-55	-15	266,7	0	0		1.960	1.048	87,0
VALLADOLID	-6.559	-2.746	138,9	-115	-129	-10,9	228	255	-10,6	-6.446	-2.620	146,0
ZAMORA	-531	-1.203	-55,9	183	286	-36,0	0	0		-348	-917	-62,1
TOTAL CASTILLA Y LEÓN	9.607	-6.013		4.730	4.147	14,1	654	697	-6,2	15.020	-1.138	

INFORME MENSUAL DE RECAUDACIÓN TRIBUTARIA. DICIEMBRE 2010

PERIODO : DICIEMBRE DE 2010

4. INGRESOS TRIBUTARIOS DEL ESTADO POR CONCEPTOS Y CENTROS GESTORES
CUADRO 4.1. MES

(En miles de euros)

	I.V.A.			I. ESPECIALES			TRÁFICO EXTERIOR			TOTAL CAPÍTULO II		
	Recaudación		% ^	Recaudación		% ^	Recaudación		% ^	Recaudación		% ^
	AÑO 2010	AÑO 2009		AÑO 2010	AÑO 2009		AÑO 2010	AÑO 2009		AÑO 2010	AÑO 2009	
BARCELONA	567.134	381.952	48,5	63.031	103.760	-39,3	43.875	36.044	21,7	698.531	547.297	27,6
GERONA	11.920	-5.445		4.709	3.218	46,3	166	160	3,8	16.795	-2.067	
LÉRIDA	-369	-4.342	-91,5	2.069	623	232,1	7	1		1.707	-3.718	
TARRAGONA	34.505	28.248	22,2	2.752	3.249	-15,3	2.863	5.579	-48,7	40.123	37.081	8,2
TOTAL CATALUÑA	613.190	400.413	53,1	72.561	110.850	-34,5	46.911	41.784	12,3	757.156	578.593	30,9
BADAJOS	-4.602	-8.310	-44,6	-246	-65	278,5	14	3	366,7	-4.828	-8.366	-42,3
CÁCERES	2.796	-1.467		-134	-58	131,0	16	104	-84,6	2.678	-1.421	
TOTAL EXTREMADURA	-1.806	-9.777	81,5	-380	-123	-208,9	30	107	-72,0	-2.150	-9.787	78,0
LA CORUÑA	45.687	56.924	-19,7	2.031	961	111,3	2.589	3.473	-25,5	50.369	61.422	-18,0
LUGO	2.909	3.893	-25,3	1.268	672	88,7	3	5	-40,0	4.180	4.570	-8,5
ORENSE	5.782	1.241	365,9	-87	-12		272	27		5.967	1.256	375,1
PONTEVEDRA	10.010	2.072	383,1	152	1.013	-85,0	482	511	-5,7	10.644	3.596	196,0
VIGO	14.496	-16.377		-113	-226	-50,0	3.039	2.943	3,3	17.548	-13.543	
TOTAL GALICIA	78.884	47.753	65,2	3.251	2.408	35,0	6.385	6.959	-8,2	88.708	57.301	54,8
MADRID	1.429.329	1.262.845	13,2	1.245.187	1.326.799	-6,2	12.059	13.201	-8,7	2.762.838	2.674.364	3,3
TOTAL MADRID	1.429.329	1.262.845	13,2	1.245.187	1.326.799	-6,2	12.059	13.201	-8,7	2.762.838	2.674.364	3,3
MURCIA	-22.441	-162.073	-86,2	409	-4.609		312	384	-18,8	-21.694	-166.300	-87,0
CARTAGENA	-1.539	-11.844	-87,0	15.937	8.879	79,5	196	616	-68,2	14.594	-2.349	
TOTAL MURCIA	-23.980	-173.917	86,2	16.346	4.270	282,8	508	1.000	-49,2	-7.100	-168.649	95,8
NAVARRA	-68.840	-62.473	10,2	23.227	17.145	35,5	50	184	-72,8	-45.439	-45.072	0,8
TOTAL NAVARRA	-68.840	-62.473	-10,2	23.227	17.145	35,5	50	184	-72,8	-45.439	-45.072	-0,8
ALAVA	-242.216	-391.394	-38,1	34.426	21.338	61,3	537	577	-6,9	-207.253	-369.479	-43,9
GUIPÚZCOA	11.492	10.496	9,5	24	3		522	396	31,8	12.038	10.895	10,5
VIZCAYA	106.927	89.182	19,9	40.200	15.560	158,4	3.660	3.408	7,4	152.264	109.733	38,8
TOTAL PAÍS VASCO	-123.797	-291.716	57,6	74.650	36.901	102,3	4.719	4.381	7,7	-42.951	-248.851	82,7
LA RIOJA	6.040	1.085	456,7	537	519	3,5	14	100	-86,0	6.591	1.704	286,8
TOTAL LA RIOJA	6.040	1.085	456,7	537	519	3,5	14	100	-86,0	6.591	1.704	286,8
ALICANTE	19.127	-9.109		1.109	-229		4.762	4.039	17,9	25.462	-4.841	
CASTELLÓN	-12.221	-25.851	-52,7	330	231	42,9	218	327	-33,3	-11.664	-25.283	-53,9
VALENCIA	128.734	64.093	100,9	34.411	16.213	112,2	21.904	19.922	9,9	185.345	100.496	84,4
TOTAL VALENCIA	135.640	29.133	365,6	35.850	16.215	121,1	26.884	24.288	10,7	199.143	70.372	183,0
CEUTA	-108	-128	-15,6	103	101	2,0	0	0		195	249	-21,7
MELILLA	-57	0		128	1		0	0		275	185	48,6
TOTAL DELEGACIONES	2.137.901	1.273.811	67,8	1.609.539	1.591.900	1,1	110.898	105.084	5,5	3.973.490	3.082.735	28,9
SERVICIOS CENTRALES	-1.088.843	-1.569.317	-30,6	-787.808	-747.126	5,4	0	0		-1.876.651	-2.316.433	-19,0
SS.CC. (ESTADO) (+)	2.286	2.290	-0,2	0	0					2.286	2.300	-0,6
SS.CC. (CC.AA.) (-)	1.055.611	1.524.149	-30,7	769.077	729.838	5,4				1.824.688	2.253.987	-19,0
SS.CC. (CC.LL.) (-)	35.518	47.458	-25,2	18.731	17.288	8,3				54.249	64.746	-16,2
INGRESOS TRIBUTARIOS DEL ESTADO	1.049.058	-295.506		821.731	844.774	-2,7	110.898	105.084	5,5	2.096.839	766.302	173,6
INGRESOS TRIBUTARIOS TOTALES	2.140.187	1.276.101	67,7	1.609.539	1.591.900	1,1	110.898	105.084	5,5	3.975.776	3.085.035	28,9

INFORME MENSUAL DE RECAUDACIÓN TRIBUTARIA. DICIEMBRE 2010

PERIODO : DICIEMBRE DE 2010						
4. INGRESOS TRIBUTARIOS DEL ESTADO POR CONCEPTOS Y CENTROS GESTORES						
CUADRO 4.1. MES						
(En miles de euros)						
	TOTAL CAPÍTULO III			TOTAL GENERAL		
	Recaudación		% ^	Recaudación		% ^
	AÑO 2010	AÑO 2009		AÑO 2010	AÑO 2009	
ALMERÍA	1.143	1.647	-30,6	13.057	15.595	-16,3
CÁDIZ	1.859	1.695	9,7	77.414	65.860	17,5
CÓRDOBA	2.017	2.023	-0,3	9.456	3.231	192,7
GRANADA	1.060	1.743	-39,2	44.836	40.340	11,1
HUELVA	653	848	-23,0	35.793	26.490	35,1
JAÉN	1.140	929	22,7	5.378	3.955	36,0
MÁLAGA	3.442	3.332	3,3	111.382	84.440	31,9
SEVILLA	2.122	3.952	-46,3	182.099	226.718	-19,7
JEREZ DE LA FRA.	5.238	404		15.876	6.337	150,5
TOTAL ANDALUCÍA	18.674	16.573	12,7	495.291	472.966	4,7
HUESCA	532	737	-27,8	5.287	9.590	-44,9
TERUEL	197	56	251,8	8.599	4.263	101,7
ZARAGOZA	2.379	2.989	-20,4	135.399	136.204	-0,6
TOTAL ARAGÓN	3.108	3.782	-17,8	149.285	150.057	-0,5
OVIEDO	993	1.327	-25,2	83.473	37.880	120,4
GIJÓN	509	553	-8,0	49.659	24.935	99,2
TOTAL ASTURIAS	1.502	1.880	-20,1	133.132	62.815	111,9
BALEARES	3.565	3.596	-0,9	102.878	67.721	51,9
TOTAL BALEARES	3.565	3.596	-0,9	102.878	67.721	51,9
LAS PALMAS	917	696	31,8	78.583	64.368	22,1
STA. CRUZ TENERIFE	1.467	857	71,2	33.109	29.704	11,5
TOTAL CANARIAS	2.384	1.553	53,5	111.692	94.072	18,7
CANTABRIA	1.370	1.533	-10,6	-84.717	-105.893	-20,0
TOTAL CANTABRIA	1.370	1.533	-10,6	-84.717	-105.893	20,0
ALBACETE	798	605	31,9	15.453	14.953	3,3
CIUDAD REAL	769	968	-20,6	13.316	6.134	117,1
CUENCA	2.618	572	357,7	11.527	11.909	-3,2
GUADALAJARA	952	385	147,3	33.483	23.920	40,0
TOLEDO	1.005	3.151	-68,1	62.475	74.099	-15,7
TOTAL CASTILLA-LA MANCHA	6.142	5.681	8,1	136.254	131.015	4,0
ÁVILA	146	237	-38,4	3.502	6.927	-49,4
BURGOS	617	1.163	-46,9	24.814	37.046	-33,0
LEÓN	904	866	4,4	16.344	16.036	1,9
PALENCIA	51	127	-59,8	4.844	11.378	-57,4
SALAMANCA	482	659	-26,9	7.822	26.677	-70,7
SEGOVIA	289	168	72,0	11.054	12.313	-10,2
SORIA	89	127	-29,9	6.834	6.362	7,4
VALLADOLID	1.058	1.006	5,2	46.244	58.079	-20,4
ZAMORA	215	284	-24,3	3.975	5.641	-29,5
TOTAL CASTILLA Y LEÓN	3.851	4.637	-17,0	125.433	180.459	-30,5

INFORME MENSUAL DE RECAUDACIÓN TRIBUTARIA. DICIEMBRE 2010

PERIODO : DICIEMBRE DE 2010						
4. INGRESOS TRIBUTARIOS DEL ESTADO POR CONCEPTOS Y CENTROS GESTORES						
CUADRO 4.1. MES						
(En miles de euros)						
	TOTAL CAPÍTULO III			TOTAL GENERAL		
	Recaudación		% ^	Recaudación		% ^
	AÑO 2010	AÑO 2009		AÑO 2010	AÑO 2009	
BARCELONA	14.212	17.311	-17,9	1.293.567	1.085.500	19,2
GERONA	1.163	1.308	-11,1	54.016	31.071	73,8
LÉRIDA	699	848	-17,6	20.254	18.662	8,5
TARRAGONA	1.923	1.284	49,8	67.325	74.528	-9,7
TOTAL CATALUÑA	17.997	20.751	-13,3	1.435.162	1.209.761	18,6
BADAJOS	856	1.116	-23,3	29.343	31.347	-6,4
CÁCERES	554	600	-7,7	7.233	5.267	37,3
TOTAL EXTREMADURA	1.410	1.716	-17,8	36.576	36.614	-0,1
LA CORUÑA	2.830	2.401	17,9	303.843	247.950	22,5
LUGO	332	694	-52,2	17.266	21.424	-19,4
ORENSE	375	697	-46,2	20.471	18.381	11,4
PONTEVEDRA	964	890	8,3	26.437	21.514	22,9
VIGO	1.055	1.065	-0,9	17.370	36.637	-52,6
TOTAL GALICIA	5.556	5.747	-3,3	385.387	345.906	11,4
MADRID	24.952	51.579	-51,6	5.101.794	4.985.121	2,3
TOTAL MADRID	24.952	51.579	-51,6	5.101.794	4.985.121	2,3
MURCIA	2.231	2.238	-0,3	48.800	-83.120	
CARTAGENA	625	335	86,6	25.450	8.044	216,4
TOTAL MURCIA	2.856	2.573	11,0	74.250	-75.076	
NAVARRA	130	210	-38,1	-37.484	-41.299	-9,2
TOTAL NAVARRA	130	210	-38,1	-37.484	-41.299	9,2
ÁLAVA	83	70	18,6	-202.498	-365.347	-44,6
GUIPÚZCOA	277	454	-39,0	20.440	19.094	7,0
VIZCAYA	3.719	2.131	74,5	-136.440	-23.639	477,2
TOTAL PAÍS VASCO	4.079	2.655	53,6	-318.498	-369.892	13,9
LA RIOJA	430	563	-23,6	26.571	26.757	-0,7
TOTAL LA RIOJA	430	563	-23,6	26.571	26.757	-0,7
ALICANTE	2.870	6.182	-53,6	15.241	104.968	-85,5
CASTELLÓN	1.226	1.246	-1,6	13.488	1.059	
VALENCIA	4.720	7.760	-39,2	423.743	291.452	45,4
TOTAL VALENCIA	8.816	15.188	-42,0	452.472	397.479	13,8
CEUTA	337	553	-39,1	3.787	3.504	8,1
MELILLA	129	159	-18,9	2.472	2.190	12,9
TOTAL DELEGACIONES	107.288	140.929	-23,9	8.331.737	7.574.277	10,0
SERVICIOS CENTRALES	37.511	47.234	-20,6	-3.962.000	-4.584.401	-13,6
SS.CC. (ESTADO) (+)				12.839	175.981	-92,7
SS.CC. (CC.AA.) (-)				3.854.289	4.617.439	-16,5
SS.CC. (CC.LL.) (-)				120.550	142.943	-15,7
INGRESOS TRIBUTARIOS DEL ESTADO	144.799	188.163	-23,0	4.369.737	2.989.876	46,15
INGRESOS TRIBUTARIOS TOTALES	144.799	188.163	-23,0	8.344.576	7.750.258	7,7

INFORME MENSUAL DE RECAUDACIÓN TRIBUTARIA. DICIEMBRE 2010

PERIODO : ENERO/DICIEMBRE DE 2010

4. INGRESOS TRIBUTARIOS POR CONCEPTOS Y CENTROS GESTORES

CUADRO 4.2. ACUMULADO.

(En miles de euros)

	I. R. P. F.			I. s / SOCIEDADES			I. R. N. R.			TOTAL CAPÍTULO I		
	Recaudación		% ^	Recaudación		% ^	Recaudación		% ^	Recaudación		% ^
	AÑO 2010	AÑO 2009		AÑO 2010	AÑO 2009		AÑO 2010	AÑO 2009		AÑO 2010	AÑO 2009	
ALMERÍA	310.014	309.033	0,3	105.678	115.365	-8,4	3.418	3.348	2,1	419.873	428.251	-2,0
CÁDIZ	262.344	251.249	4,4	83.491	106.100	-21,3	4.018	2.874	39,8	350.862	360.784	-2,8
CÓRDOBA	310.538	321.827	-3,5	81.834	82.254	-0,5	945	1.365	-30,8	393.261	405.083	-2,9
GRANADA	376.100	379.702	-0,9	109.282	153.654	-28,9	3.299	3.525	-6,4	489.144	537.220	-8,9
HUELVA	140.096	138.947	0,8	38.439	49.891	-23,0	1.730	2.148	-19,5	180.289	191.133	-5,7
JAÉN	186.792	203.339	-8,1	48.006	64.368	-25,4	1.276	1.575	-19,0	236.087	269.281	-12,3
MÁLAGA	726.488	725.678	0,1	223.942	273.405	-18,1	44.366	49.903	-11,1	1.006.249	1.060.946	-5,2
SEVILLA	2.921.917	2.761.824	5,8	323.755	420.152	-22,9	24.525	20.509	19,6	3.270.862	3.203.271	2,1
JERÉZ DE LA FRA.	55.462	47.887	15,8	29.514	26.812	10,1	812	514	58,0	85.787	75.203	14,1
TOTAL ANDALUCÍA	5.289.751	5.139.486	2,9	1.043.941	1.292.001	-19,2	84.389	85.761	-1,6	6.432.414	6.531.172	-1,5
HUESCA	132.575	129.739	2,2	39.003	59.492	-34,4	470	463	1,5	172.124	189.872	-9,3
TERUEL	68.889	64.946	6,1	26.879	24.670	9,0	645	640	0,8	96.422	90.269	6,8
ZARAGOZA	1.426.212	1.417.161	0,6	290.807	384.480	-24,4	20.939	23.143	-9,5	1.738.803	1.825.416	-4,7
TOTAL ARAGÓN	1.627.676	1.611.846	1,0	356.689	468.642	-23,9	22.054	24.246	-9,0	2.007.349	2.105.557	-4,7
OVIEDO	836.177	801.666	4,3	219.424	218.839	0,3	9.424	5.260	79,2	1.066.024	1.027.411	3,8
GIJÓN	184.633	166.893	10,6	71.238	79.625	-10,5	2.656	1.806	47,1	258.977	248.445	4,2
TOTAL ASTURIAS	1.020.810	968.559	5,4	290.662	298.464	-2,6	12.080	7.066	71,0	1.325.001	1.275.856	3,9
BALEARES	1.243.023	1.235.240	0,6	270.826	276.014	-1,9	41.481	39.942	3,9	1.566.819	1.562.777	0,3
TOTAL BALEARES	1.243.023	1.235.240	0,6	270.826	276.014	-1,9	41.481	39.942	3,9	1.566.819	1.562.777	0,3
LAS PALMAS	972.627	923.446	5,3	103.184	95.909	7,6	15.030	15.878	-5,3	1.092.348	1.036.218	5,4
STA. CRUZ TENERIFE	461.312	447.870	3,0	110.888	113.301	-2,1	12.928	12.883	0,3	588.115	575.535	2,2
TOTAL CANARIAS	1.433.939	1.371.316	4,6	214.072	209.210	2,3	27.958	28.761	-2,8	1.680.463	1.611.753	4,3
CANTABRIA	1.444.541	1.356.452	6,5	167.850	94.628	77,4	398.263	370.369	7,5	2.011.913	1.821.557	10,5
TOTAL CANTABRIA	1.444.541	1.356.452	6,5	167.850	94.628	77,4	398.263	370.369	7,5	2.011.913	1.821.557	10,5
ALBACETE	161.206	147.411	9,4	62.127	92.516	-32,8	1.665	1.427	16,7	224.999	241.357	-6,8
CIUDAD REAL	164.379	159.018	3,4	56.944	80.716	-29,5	827	622	33,0	222.152	240.398	-7,6
CUENCA	125.167	131.447	-4,8	60.454	57.293	5,5	417	345	20,9	186.050	189.102	-1,6
GUADALAJARA	81.915	90.877	-9,9	29.840	49.455	-39,7	1.081	2.047	-47,2	113.377	142.408	-20,4
TOLEDO	814.192	759.615	7,2	105.578	134.733	-21,6	1.467	1.867	-21,4	921.288	896.335	2,8
TOTAL CASTILLA-LA MANCHA	1.346.859	1.288.368	4,5	314.943	414.713	-24,1	5.457	6.308	-13,5	1.667.866	1.709.600	-2,4
ÁVILA	67.337	65.736	2,4	10.522	20.616	-49,0	116	174	-33,3	77.944	86.571	-10,0
BURGOS	329.673	316.394	4,2	97.549	135.525	-28,0	1.989	2.213	-10,1	429.122	454.176	-5,5
LEÓN	294.564	268.703	9,6	82.813	107.019	-22,6	988	1.029	-4,0	378.533	377.434	0,3
PALENCIA	95.515	93.766	1,9	20.558	30.837	-33,3	228	105	117,1	116.305	124.727	-6,8
SALAMANCA	246.760	271.446	-9,1	39.307	66.009	-40,5	714	843	-15,3	286.891	338.307	-15,2
SEGOVIA	93.710	91.924	1,9	35.402	40.958	-13,6	638	449	42,1	129.750	133.332	-2,7
SORIA	62.340	60.818	2,5	25.117	28.702	-12,5	602	423	42,3	88.079	89.943	-2,1
VALLADOLID	760.440	736.034	3,3	100.751	126.356	-20,3	3.108	4.505	-31,0	864.500	866.905	-0,3
ZAMORA	69.507	65.562	6,0	23.021	30.125	-23,6	187	163	14,7	92.840	95.850	-3,1
TOTAL CASTILLA Y LEÓN	2.019.846	1.970.383	2,5	435.040	586.147	-25,8	8.570	9.904	-13,5	2.463.964	2.567.245	-4,0

INFORME MENSUAL DE RECAUDACIÓN TRIBUTARIA. DICIEMBRE 2010

PERIODO : ENERO/DICIEMBRE DE 2010

4. INGRESOS TRIBUTARIOS POR CONCEPTOS Y CENTROS GESTORES
 CUADRO 4.2. ACUMULADO.
 (En miles de euros)

	I.R.P.F.			I. s/SOCIEDADES			I.R.N.R.			TOTAL CAPÍTULO I		
	Recaudación		% ^	Recaudación		% ^	Recaudación		% ^	Recaudación		% ^
	AÑO 2010	AÑO 2009		AÑO 2010	AÑO 2009		AÑO 2010	AÑO 2009		AÑO 2010	AÑO 2009	
BARCELONA	12.196.552	11.976.601	1,8	3.100.869	3.526.519	-12,1	332.060	290.291	14,4	15.639.707	15.797.006	-1,0
GERONA	605.740	578.638	4,7	157.148	200.362	-21,6	13.789	13.807	-0,1	778.403	793.954	-2,0
LÉRIDA	305.129	296.487	2,9	76.023	125.059	-39,2	2.101	2.237	-6,1	383.356	424.138	-9,6
TARRAGONA	526.975	506.607	4,0	121.370	165.071	-26,5	10.554	7.996	32,0	660.273	680.518	-3,0
TOTAL CATALUÑA	13.634.396	13.358.333	2,1	3.455.410	4.017.011	-14,0	358.504	314.331	14,1	17.461.739	17.695.616	-1,3
BADAJOS	501.207	476.177	5,3	86.279	97.129	-11,2	783	902	-13,2	588.319	574.355	2,4
CÁCERES	100.936	101.592	-0,6	48.172	60.785	-20,8	487	903	-46,1	149.691	163.210	-8,3
TOTAL EXTREMADURA	602.143	577.769	4,2	134.451	157.914	-14,9	1.270	1.805	-29,6	738.010	737.565	0,1
LA CORUÑA	1.471.108	1.394.016	5,5	593.287	442.474	34,1	42.713	32.153	32,8	2.107.872	1.869.194	12,8
LUGO	160.448	144.294	11,2	65.517	78.647	-16,7	765	850	-10,0	226.823	224.061	1,2
ORENSE	166.322	149.050	11,6	64.866	69.347	-6,5	1.654	1.763	-6,2	233.056	220.168	5,9
PONTEVEDRA	213.664	189.008	13,0	77.030	84.203	-8,5	1.436	1.458	-1,5	292.342	275.042	6,3
VIGO	462.853	441.843	4,8	93.919	108.924	-13,8	8.770	6.809	28,8	565.782	558.208	1,4
TOTAL GALICIA	2.474.395	2.318.211	6,7	894.619	783.595	14,2	55.338	43.033	28,6	3.425.875	3.146.673	8,9
MADRID	24.471.385	22.953.333	6,6	6.891.300	8.911.290	-22,7	1.399.326	1.231.433	13,6	32.787.618	33.117.441	-1,0
TOTAL MADRID	24.471.385	22.953.333	6,6	6.891.300	8.911.290	-22,7	1.399.326	1.231.433	13,6	32.787.618	33.117.441	-1,0
MURCIA	882.021	853.497	3,3	244.077	323.887	-24,6	5.756	5.879	-2,1	1.132.325	1.183.934	-4,4
CARTAGENA	120.669	119.552	0,9	85.248	79.522	7,2	3.105	2.676	16,0	209.423	202.392	3,5
TOTAL MURCIA	1.002.690	973.049	3,0	329.325	403.409	-18,4	8.861	8.555	3,6	1.341.748	1.386.326	-3,2
NAVARRA	99.666	103.990	-4,2	26.336	22.111	19,1	4.137	3.580	15,6	130.209	129.644	0,4
TOTAL NAVARRA	99.666	103.990	-4,2	26.336	22.111	19,1	4.137	3.580	15,6	130.209	129.644	0,4
ALAVA	64.277	64.613	-0,5	7.792	6.661	17,0	1.739	1.549	12,3	73.811	72.861	1,3
GUIPÚZCOA	123.884	141.959	-12,7	14.762	23.281	-36,6	436	370	17,8	139.180	165.648	-16,0
VIZCAYA	1.171.798	1.166.600	0,4	-43.650	428.681		47.030	82.367	-42,9	1.175.275	1.678.007	-30,0
TOTAL PAÍS VASCO	1.359.959	1.373.172	-1,0	-21.096	458.623		49.205	84.286	-41,6	1.388.266	1.916.516	-27,6
LA RIOJA	286.548	317.628	-9,8	102.669	141.049	-27,2	1.368	1.322	3,5	390.700	460.007	-15,1
TOTAL LA RIOJA	286.548	317.628	-9,8	102.669	141.049	-27,2	1.368	1.322	3,5	390.700	460.007	-15,1
ALICANTE	894.955	842.077	6,3	274.808	464.066	-40,8	38.900	40.959	-5,0	1.218.135	1.356.420	-10,2
CASTELLÓN	459.945	461.798	-0,4	138.052	194.183	-28,9	9.057	4.860	86,4	607.156	661.069	-8,2
VALENCIA	3.201.011	3.085.625	3,7	815.264	908.797	-10,3	28.347	26.506	6,9	4.045.742	4.022.182	0,6
TOTAL VALENCIA	4.555.911	4.389.500	3,8	1.228.124	1.567.046	-21,6	76.304	72.325	5,5	5.871.033	6.039.671	-2,8
CEUTA	19.138	18.433	3,8	10.873	9.902	9,8	2.474	2.130	16,2	32.945	30.740	7,2
MELILLA	14.289	13.921	2,6	7.869	7.584	3,8	1.699	2.022	-16,0	24.141	23.915	0,9
TOTAL DELEGACIONES	63.946.965	61.338.989	4,3	16.153.903	20.119.353	-19,7	2.558.738	2.337.179	9,5	82.748.073	83.869.631	-1,3
SERVICIOS CENTRALES	-24.620.714	-30.906.698	-20,3	43.864	69.101	-36,5	5.229	4.482	16,7	-24.571.621	-30.833.115	-20,3
SS.CC. (ESTADO) (+)	3.030.093	2.517.935	20,3							3.079.186	2.591.518	18,8
SS.CC. (CC.AA.) (-)	26.815.674	32.392.593	-17,2							26.815.674	32.392.593	-17,2
SS.CC. (CC.LL.) (-)	835.133	1.032.040	-19,1							835.133	1.032.040	-19,1
INGRESOS TRIBUTARIOS DEL ESTADO	39.326.251	30.432.291	29,2	16.197.767	20.188.454	-19,8	2.563.967	2.341.661	9,5	58.176.452	53.036.516	9,7
INGRESOS TRIBUTARIOS TOTALES	66.977.058	63.856.924	4,9	16.197.767	20.188.454	-19,8	2.563.967	2.341.661	9,5	85.827.259	86.461.149	-0,7

INFORME MENSUAL DE RECAUDACIÓN TRIBUTARIA. DICIEMBRE 2010

4. INGRESOS TRIBUTARIOS DEL ESTADO POR CONCEPTOS Y CENTROS GESTORES
CUADRO 4.2. ACUMULADO
 (En miles de euros)

PERIODO : ENERO/DICIEMBRE DE 2010

	I.V.A.			I. ESPECIALES			TRÁFICO EXTERIOR			TOTAL CAPÍTULO II		
	Recaudación		% ^	Recaudación		% ^	Recaudación		% ^	Recaudación		% ^
	AÑO 2010	AÑO 2009		AÑO 2010	AÑO 2009		AÑO 2010	AÑO 2009		AÑO 2010	AÑO 2009	
ALMERÍA	-12.108	-157.331	-92,3	0	549	-100,0	425	449	-5,3	-10.755	-155.862	-93,1
CÁDIZ	684.221	490.837	39,4	75.587	74.189	1,9	63.479	47.951	32,4	823.302	612.985	34,3
CÓRDOBA	288.732	97.922	194,9	6.917	6.192	11,7	100	137	-27,0	296.451	104.957	182,4
GRANADA	213.623	79.088	170,1	159.354	155.676	2,4	406	407	-0,2	373.654	235.543	58,6
HUELVA	126.464	33.550	276,9	119.160	124.872	-4,6	500	2.076	-75,9	246.124	160.498	53,4
JAÉN	124.603	34.572	260,4	-2.250	-2.616	-14,0	785	336	133,6	123.138	32.372	280,4
MÁLAGA	582.296	415.582	40,1	151.006	142.630	5,9	10.102	9.348	8,1	747.011	571.052	30,8
SEVILLA	670.559	774.068	-13,4	86.663	82.525	5,0	4.622	5.527	-16,4	777.665	875.439	-11,2
JERÉZ DE LA FRA.	84.388	62.958	34,0	21.524	17.925	20,1	17	2		105.929	80.885	31,0
TOTAL ANDALUCÍA	2.762.778	1.831.246	50,9	617.961	601.942	2,7	80.436	66.233	21,4	3.482.519	2.517.869	38,3
HUESCA	91.241	70.751	29,0	-1.654	-716	131,0	18	1		89.605	70.036	27,9
TERUEL	52.823	29.329	80,1	-2.218	-2.371	-6,5	0	0		50.610	26.964	87,7
ZARAGOZA	811.045	409.301	98,2	-3.442	-3.580	-3,9	55.265	42.883	28,9	867.259	456.218	90,1
TOTAL ARAGÓN	955.109	509.381	87,5	-7.314	-6.667	-9,7	55.283	42.884	28,9	1.007.474	553.218	82,1
OVIEDO	410.349	352.053	16,6	90.831	60.584	49,9	244	311	-21,5	501.542	413.051	21,4
GIJÓN	390.149	241.801	61,4	70.840	67.888	4,3	3.967	3.375	17,5	464.956	313.064	48,5
TOTAL ASTURIAS	800.498	593.854	34,8	161.671	128.472	25,8	4.211	3.686	14,2	966.498	726.115	33,1
BALEARES	489.123	343.518	42,4	11.982	9.651	24,2	1.440	1.363	5,6	617.355	476.005	29,7
TOTAL BALEARES	489.123	343.518	42,4	11.982	9.651	24,2	1.440	1.363	5,6	617.355	476.005	29,7
LAS PALMAS	8.849	-922		28.941	27.491	5,3	11.049	9.102	21,4	48.874	36.220	34,9
STA.CRUZ TENERIFE	5.104	-2.640		14.031	14.435	-2,8	7.224	8.185	-11,7	28.654	22.097	29,7
TOTAL CANARIAS	13.953	-3.562		42.972	41.926	2,5	18.273	17.287	5,7	77.528	58.317	32,9
CANTABRIA	512.435	325.010	57,7	29.865	22.568	32,3	7.910	5.900	34,1	550.310	353.560	55,6
TOTAL CANTABRIA	512.435	325.010	57,7	29.865	22.568	32,3	7.910	5.900	34,1	550.310	353.560	55,6
ALBACETE	153.260	47.452	223,0	-4.101	-4.068	0,8	77	145	-46,9	149.236	43.543	242,7
CIUDAD REAL	137.530	8.003		-4.354	-4.390	-0,8	595	572	4,0	133.771	4.185	
CUENCA	43.786	2.552		-5.203	-4.677	11,2	11	5	120,0	38.842	-1.871	
GUADALAJARA	161.384	92.360	74,7	135.238	112.521	20,2	15.019	5.261	185,5	311.642	210.157	48,3
TOLEDO	218.021	131.646	65,6	13.768	11.971	15,0	2.722	1.627	67,3	236.093	147.156	60,4
TOTAL CASTILLA-LA MANCHA	713.981	282.013	153,2	135.348	111.357	21,5	18.424	7.610	142,1	869.584	403.170	115,7
ÁVILA	26.816	16.701	60,6	-1.658	-1.836	-9,7	0	0		25.158	14.865	69,2
BURGOS	206.365	114.028	81,0	35.413	27.253	29,9	1.922	2.644	-27,3	243.707	143.947	69,3
LEÓN	150.084	92.104	63,0	-3.243	-2.496	29,9	439	4.259	-89,7	147.540	94.143	56,7
PALENCIA	59.959	34.400	74,3	-3.549	-4.194	-15,4	0	36	-100,0	56.410	30.242	86,5
SALAMANCA	121.473	48.231	151,9	-5.066	-3.804	33,2	3.066	1.961	56,3	119.476	46.393	157,5
SEGOVIA	51.209	-10.889		17.527	14.383	21,9	3	0		68.742	3.497	
SORIA	44.929	-1.815		-2.437	-2.450	-0,5	0	0		42.492	-4.265	
VALLADOLID	251.646	98.660	155,1	-6.145	-6.033	1,9	6.015	2.570	134,0	251.517	95.210	164,2
ZAMORA	32.421	30.366	6,8	2.384	4.016	-40,6	0	0		34.805	34.382	1,2
TOTAL CASTILLA Y LEÓN	944.902	421.786	124,0	33.226	24.839	33,8	11.445	11.470	-0,2	989.847	458.414	115,9

INFORME MENSUAL DE RECAUDACIÓN TRIBUTARIA. DICIEMBRE 2010

PERIODO : ENERO/DICIEMBRE DE 2010
4. INGRESOS TRIBUTARIOS DEL ESTADO POR CONCEPTOS Y CENTROS GESTORES
CUADRO 4.2. ACUMULADO
 (En miles de euros)

	I.V.A.		% ^	I. ESPECIALES		% ^	TRÁFICO EXTERIOR		% ^	TOTAL CAPÍTULO II		% ^
	Recaudación			Recaudación			Recaudación			Recaudación		
	AÑO 2010	AÑO 2009		AÑO 2010	AÑO 2009		AÑO 2010	AÑO 2009		AÑO 2010	AÑO 2009	
BARCELONA	10.232.681	7.439.177	37,6	868.599	979.764	-11,3	563.875	474.496	18,8	11.998.827	9.217.141	30,2
GERONA	472.870	353.052	33,9	63.463	60.915	4,2	2.514	1.767	42,3	538.852	415.739	29,6
LÉRIDA	163.196	118.601	37,6	11.502	7.440	54,6	32	26	23,1	174.730	126.067	38,6
TARRAGONA	678.019	529.241	28,1	22.370	39.879	-43,9	44.589	49.139	-9,3	745.062	618.340	20,5
TOTAL CATALUÑA	11.546.766	8.440.071	36,8	965.934	1.087.998	-11,2	611.010	525.428	16,3	13.457.471	10.377.287	29,7
BADAJOS	124.799	76.993	62,1	-2.402	-1.164	106,4	186	274	-32,1	122.664	76.171	61,0
CÁCERES	127.310	72.009	76,8	-1.475	-72		363	513	-29,2	126.198	72.450	74,2
TOTAL EXTREMADURA	252.109	149.002	69,2	-3.877	-1.236	-213,7	549	787	-30,2	248.862	148.621	67,4
LA CORUÑA	895.283	574.621	55,8	16.589	19.468	-14,8	32.868	36.237	-9,3	945.338	630.917	49,8
LUGO	150.325	122.037	23,2	5.901	7.207	-18,1	20	96	-79,2	156.246	129.340	20,8
ORENSE	162.775	100.346	62,2	6.081	7.523	-19,2	3.262	117		172.118	107.986	59,4
PONTEVEDRA	286.270	213.420	34,1	7.065	9.883	-28,5	6.202	8.076	-23,2	299.537	231.379	29,5
VIGO	238.717	24.149		-494	178		39.442	38.448	2,6	279.210	64.079	335,7
TOTAL GALICIA	1.733.370	1.034.573	67,5	35.142	44.259	-20,6	81.794	82.974	-1,4	1.852.449	1.163.701	59,2
MADRID	23.796.388	16.772.968	41,9	16.884.490	16.464.715	2,5	167.603	164.185	2,1	41.806.644	34.307.104	21,9
TOTAL MADRID	23.796.388	16.772.968	41,9	16.884.490	16.464.715	2,5	167.603	164.185	2,1	41.806.644	34.307.104	21,9
MURCIA	191.285	-132.780		7.814	3.195	144,6	4.646	3.442	35,0	204.740	-125.601	
CARTAGENA	86.847	153.560	-43,4	113.664	106.924	6,3	7.393	11.632	-36,4	207.904	272.116	-23,6
TOTAL MURCIA	278.132	20.780		121.478	110.119	10,3	12.039	15.074	-20,1	412.644	146.515	181,6
NAVARRA	-28.142	-183.752	-84,7	36.075	34.758	3,8	3.147	3.178	-1,0	12.280	-145.393	
TOTAL NAVARRA	-28.142	-183.752	84,7	36.075	34.758	3,8	3.147	3.178	-1,0	12.280	-145.393	
ALAVA	-1.292.863	-866.685	49,2	124.876	113.527	10,0	7.650	6.926	10,5	-1.160.337	-746.232	55,5
GUIPÚZCOA	146.909	101.432	44,8	137	149	-8,1	5.505	3.882	41,8	152.513	105.517	44,5
VIZCAYA	1.522.746	1.397.938	8,9	337.905	320.098	5,6	54.457	48.318	12,7	1.936.722	1.787.217	8,4
TOTAL PAÍS VASCO	376.792	632.685	-40,4	462.918	433.774	6,7	67.612	59.126	14,4	928.898	1.146.502	-19,0
LA RIOJA	222.864	152.938	45,7	5.223	5.828	-10,4	407	841	-51,6	228.507	159.621	43,2
TOTAL LA RIOJA	222.864	152.938	45,7	5.223	5.828	-10,4	407	841	-51,6	228.507	159.621	43,2
ALICANTE	662.686	449.129	47,5	11.772	10.108	16,5	80.926	59.947	35,0	761.505	524.726	45,1
CASTELLÓN	163.606	100.440	62,9	7.799	2.940	165,3	-232	1.694		171.296	105.201	62,8
VALENCIA	2.881.928	1.682.515	71,3	250.625	219.448	14,2	299.311	248.868	20,3	3.435.923	2.154.549	59,5
TOTAL VALENCIA	3.708.220	2.232.084	66,1	270.196	232.496	16,2	380.005	310.509	22,4	4.368.724	2.784.476	56,9
CEUTA	-3.100	-1.337	131,9	1.263	1.293	-2,3	2	0		721	2.626	-72,5
MELILLA	545	1.985	-72,5	1.646	929	77,2	0	0		5.221	5.814	-10,2
TOTAL DELEGACIONES	49.076.723	33.555.243	46,3	19.806.199	19.349.021	2,4	1.521.590	1.318.535	15,4	71.883.536	55.643.542	29,2
SERVICIOS CENTRALES	-10.583.583	-17.777.584	-40,5	-9.467.831	-9.208.292	2,8	0	0		-20.051.331	-26.985.774	-25,7
SS.CC. (ESTADO) (+)	9.631	11.408	-15,6	0	0	0,0				9.714	11.510	-15,6
SS.CC. (CC.AA.) (-)	10.207.448	17.245.598	-40,8	9.241.042	8.984.764	2,9				19.448.490	26.230.362	-25,9
SS.CC. (CC.LL.) (-)	385.766	543.394	-29,0	226.789	223.528	1,5				612.555	766.922	-20,1
INGRESOS TRIBUTARIOS DEL ESTADO	38.493.140	15.777.659	144,0	10.338.368	10.140.729	1,9	1.521.590	1.318.535	15,4	51.832.205	28.657.768	80,9
INGRESOS TRIBUTARIOS TOTALES	49.086.354	33.566.651	46,2	19.806.199	19.349.021	2,4	1.521.590	1.318.535	15,4	71.893.250	55.655.052	29,2

INFORME MENSUAL DE RECAUDACIÓN TRIBUTARIA. DICIEMBRE 2010

PERIODO : ENERO/DICIEMBRE DE 2010						
4. INGRESOS TRIBUTARIOS DEL ESTADO POR CONCEPTOS Y CENTROS GESTORES						
CUADRO 4.2. ACUMULADO						
(En miles de euros)						
	TOTAL CAPÍTULO III			TOTAL GENERAL		
	Recaudación		% ^	Recaudación		% ^
	AÑO 2010	AÑO 2009		AÑO 2010	AÑO 2009	
ALMERÍA	16.674	14.007	19,0	425.792	286.396	48,7
CÁDIZ	16.483	16.387	0,6	1.190.647	990.156	20,2
CÓRDOBA	19.959	14.211	40,4	709.671	524.251	35,4
GRANADA	19.204	15.539	23,6	882.002	788.302	11,9
HUELVA	9.255	10.167	-9,0	435.668	361.798	20,4
JAÉN	8.984	8.870	1,3	368.209	310.523	18,6
MÁLAGA	34.925	34.591	1,0	1.788.185	1.666.589	7,3
SEVILLA	33.785	25.542	32,3	4.082.312	4.104.252	-0,5
JEREZ DE LA FRA.	9.944	5.084	95,6	201.660	161.172	25,1
TOTAL ANDALUCÍA	169.213	144.398	17,2	10.084.146	9.193.439	9,7
HUESCA	4.393	4.780	-8,1	266.122	264.688	0,5
TERUEL	1.446	1.515	-4,6	148.478	118.748	25,0
ZARAGOZA	26.240	31.043	-15,5	2.632.302	2.312.677	13,8
TOTAL ARAGÓN	32.079	37.338	-14,1	3.046.902	2.696.113	13,0
OVIEDO	12.478	13.753	-9,3	1.580.044	1.454.215	8,7
GIJÓN	4.482	3.059	46,5	728.415	564.568	29,0
TOTAL ASTURIAS	16.960	16.812	0,9	2.308.459	2.018.783	14,3
BALEARES	29.173	31.129	-6,3	2.213.347	2.069.911	6,9
TOTAL BALEARES	29.173	31.129	-6,3	2.213.347	2.069.911	6,9
LAS PALMAS	15.946	13.426	18,8	1.157.168	1.085.864	6,6
STA.CRUZ TENERIFE	14.145	13.339	6,0	630.914	610.971	3,3
TOTAL CANARIAS	30.091	26.765	12,4	1.788.082	1.696.835	5,4
CANTABRIA	21.367	17.930	19,2	2.583.590	2.193.047	17,8
TOTAL CANTABRIA	21.367	17.930	19,2	2.583.590	2.193.047	17,8
ALBACETE	6.142	7.625	-19,4	380.377	292.525	30,0
CIUDAD REAL	10.881	8.511	27,8	366.804	253.094	44,9
CUENCA	8.620	5.713	50,9	233.512	192.944	21,0
GUADALAJARA	4.930	3.994	23,4	429.949	356.559	20,6
TOLEDO	12.704	13.154	-3,4	1.170.085	1.056.645	10,7
TOTAL CASTILLA-LA MANCHA	43.277	38.997	11,0	2.580.727	2.151.767	19,9
ÁVILA	2.475	2.430	1,9	105.577	103.866	1,6
BURGOS	8.086	7.083	14,2	680.915	605.206	12,5
LEÓN	9.423	9.303	1,3	535.496	480.880	11,4
PALENCIA	2.107	2.158	-2,4	174.822	157.127	11,3
SALAMANCA	7.305	8.047	-9,2	413.672	392.747	5,3
SEGOVIA	1.957	2.342	-16,4	200.449	139.171	44,0
SORIA	1.066	1.184	-10,0	131.637	86.862	51,5
VALLADOLID	10.464	8.057	29,9	1.126.481	970.172	16,1
ZAMORA	2.520	2.423	4,0	130.165	132.655	-1,9
TOTAL CASTILLA Y LEÓN	45.403	43.027	5,5	3.499.214	3.068.686	14,0

INFORME MENSUAL DE RECAUDACIÓN TRIBUTARIA. DICIEMBRE 2010

PERIODO : ENERO/DICIEMBRE DE 2010						
4. INGRESOS TRIBUTARIOS DEL ESTADO POR CONCEPTOS Y CENTROS GESTORES						
CUADRO 4.2. ACUMULADO						
(En miles de euros)						
	TOTAL CAPÍTULO III			TOTAL GENERAL		
	Recaudación		% ^	Recaudación		% ^
	AÑO 2010	AÑO 2009		AÑO 2010	AÑO 2009	
BARCELONA	213.550	152.821	39,7	27.852.084	25.166.968	10,7
GERONA	13.591	11.720	16,0	1.330.846	1.221.413	9,0
LÉRIDA	6.985	7.187	-2,8	565.071	557.392	1,4
TARRAGONA	15.871	12.426	27,7	1.421.206	1.311.284	8,4
TOTAL CATALUÑA	249.997	184.154	35,8	31.169.207	28.257.057	10,3
BADAJOS	7.923	7.903	0,3	718.906	658.429	9,2
CÁCERES	5.233	4.699	11,4	281.122	240.359	17,0
TOTAL EXTREMADURA	13.156	12.602	4,4	1.000.028	898.788	11,3
LA CORUÑA	22.167	18.967	16,9	3.075.377	2.519.078	22,1
LUGO	4.593	3.328	38,0	387.662	356.729	8,7
ORENSE	4.926	5.379	-8,4	410.100	333.533	23,0
PONTEVEDRA	8.928	7.910	12,9	600.807	514.331	16,8
VIGO	12.375	7.723	60,2	857.367	630.010	36,1
TOTAL GALICIA	52.989	43.307	22,4	5.331.313	4.353.681	22,5
MADRID	385.201	288.454	33,5	74.979.463	67.712.999	10,7
TOTAL MADRID	385.201	288.454	33,5	74.979.463	67.712.999	10,7
MURCIA	21.878	18.796	16,4	1.358.943	1.077.129	26,2
CARTAGENA	6.930	5.047	37,3	424.257	479.555	-11,5
TOTAL MURCIA	28.808	23.843	20,8	1.783.200	1.556.684	14,6
NAVARRA	3.285	4.206	-21,9	145.774	-11.543	
TOTAL NAVARRA	3.285	4.206	-21,9	145.774	-11.543	
ÁLAVA	1.480	1.166	26,9	-1.085.046	-672.205	61,4
GUIPÚZCOA	3.676	4.125	-10,9	295.369	275.290	7,3
VIZCAYA	23.789	27.366	-13,1	3.135.786	3.492.590	-10,2
TOTAL PAÍS VASCO	28.945	32.657	-11,4	2.346.109	3.095.675	-24,2
LA RIOJA	3.532	5.507	-35,9	622.739	625.135	-0,4
TOTAL LA RIOJA	3.532	5.507	-35,9	622.739	625.135	-0,4
ALICANTE	39.001	35.902	8,6	2.018.641	1.917.048	5,3
CASTELLÓN	11.622	11.173	4,0	790.074	777.443	1,6
VALENCIA	62.410	72.847	-14,3	7.544.075	6.249.578	20,7
TOTAL VALENCIA	113.033	119.922	-5,7	10.352.790	8.944.069	15,8
CEUTA	5.777	5.680	1,7	39.443	39.046	1,0
MELILLA	2.533	3.171	-20,1	31.895	32.900	-3,1
TOTAL DELEGACIONES	1.274.819	1.079.899	18,0	155.906.428	140.593.072	10,9
SERVICIOS CENTRALES	540.909	827.301	-34,6	-44.082.043	-56.991.588	-22,7
SS.CC. (ESTADO) (+)				3.629.809	3.430.329	5,8
SS.CC. (CC.AA.) (-)				46.264.164	58.622.955	-21,1
SS.CC. (CC.LL.) (-)				1.447.688	1.798.962	-19,5
INGRESOS TRIBUTARIOS DEL ESTADO	1.815.728	1.907.200	-4,8	111.824.385	83.601.484	33,8
INGRESOS TRIBUTARIOS TOTALES	1.815.728	1.907.200	-4,8	159.536.237	144.023.401	10,8

III. GRÁFICOS

INGRESOS TRIBUTARIOS

GRÁFICO 1.1 Miles millones € y MM12

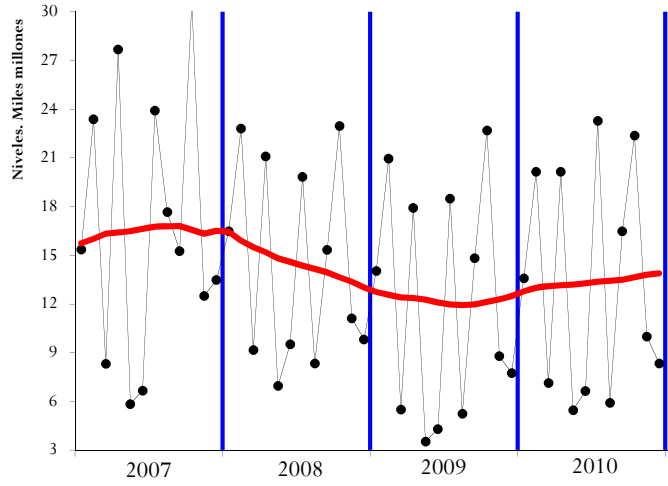


GRÁFICO 1.2 Tasas anuales y de la MM12

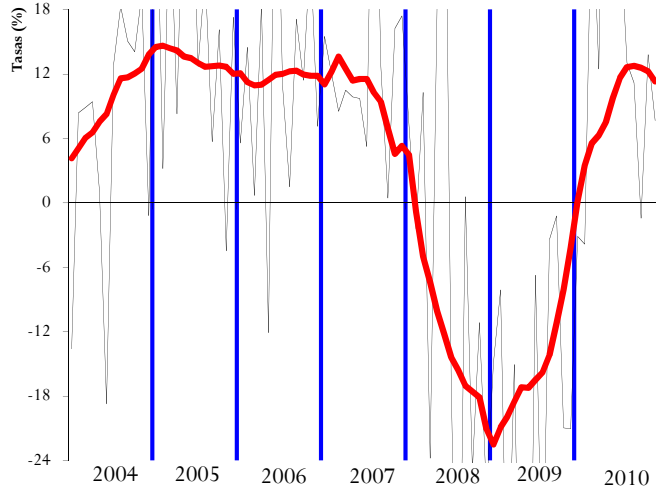
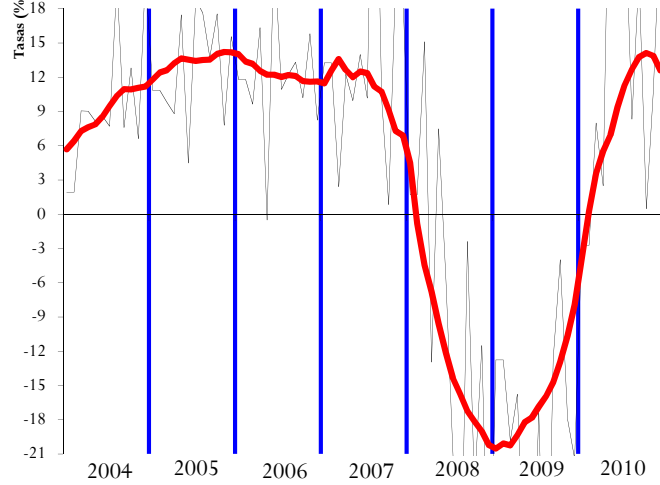


GRÁFICO 1.3 HOMOGÉNEOS: tasa anual y MM12



IRPF

SOCIEDADES

GRÁFICO 2.1 Miles millones € y MM12

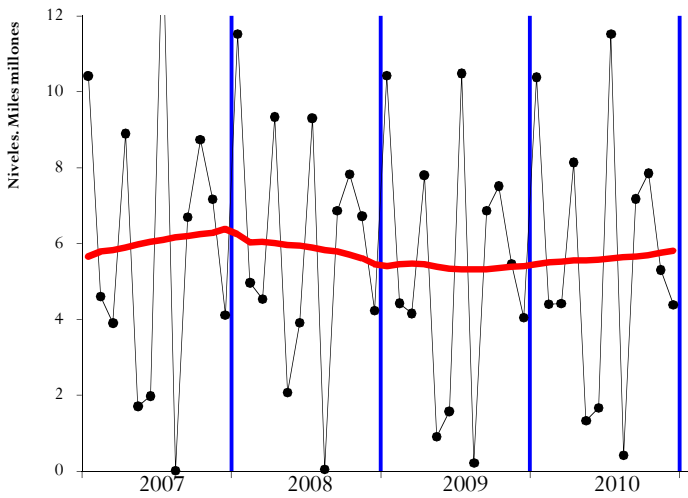


GRÁFICO 3.1 Miles millones € y MM12

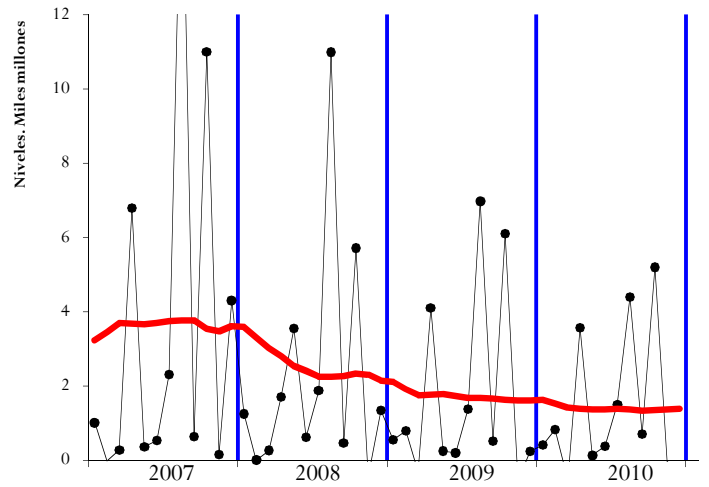


GRÁFICO 2.2 Tasas anuales y de la MM12

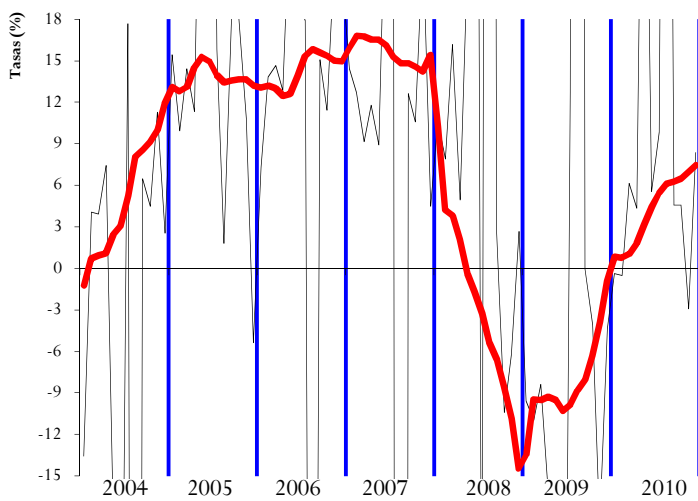


GRÁFICO 3.2 Tasas anuales y de la MM12

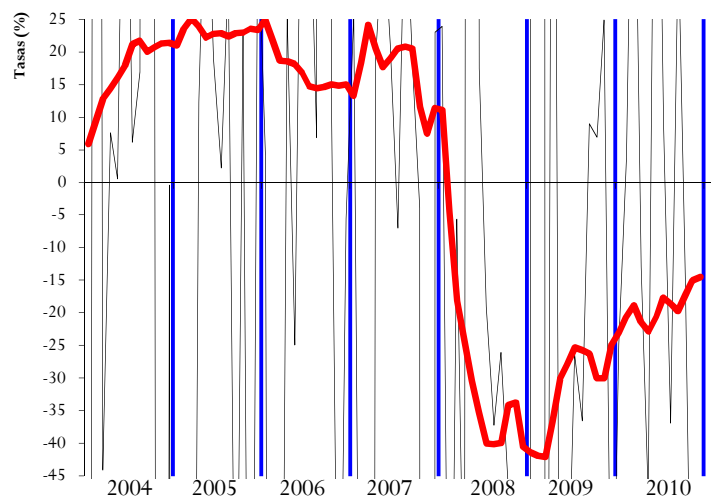


GRÁFICO 2.3 HOMOGÉNEOS: tasa anual y MM12

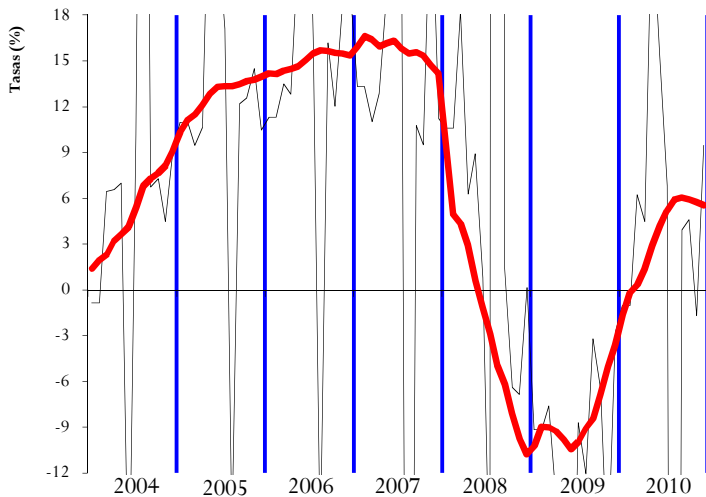
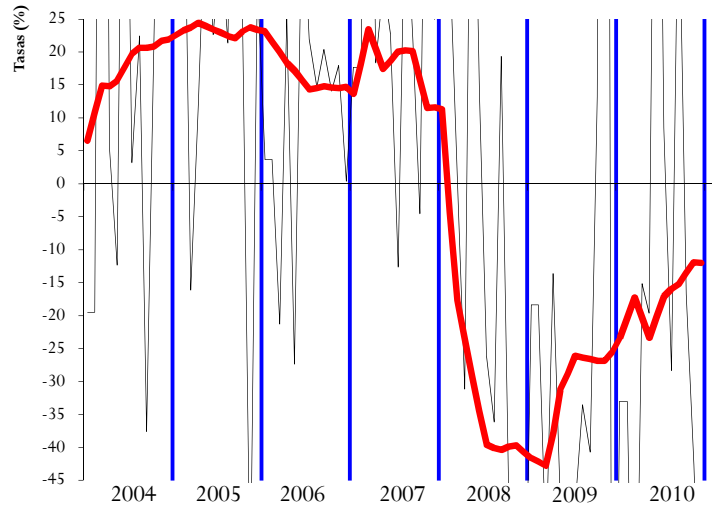


GRÁFICO 3.3 HOMOGÉNEOS: tasa anual y MM12



IVA

IMPUESTOS ESPECIALES

GRÁFICO 4.1 Miles millones € y MM12

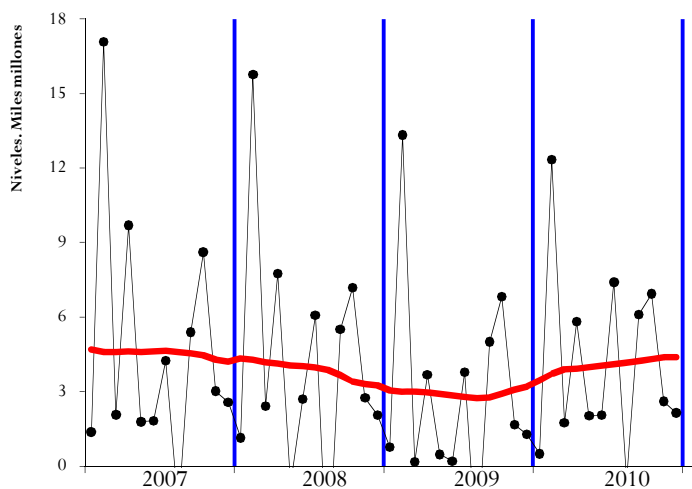


GRÁFICO 5.1 Millones € y MM12

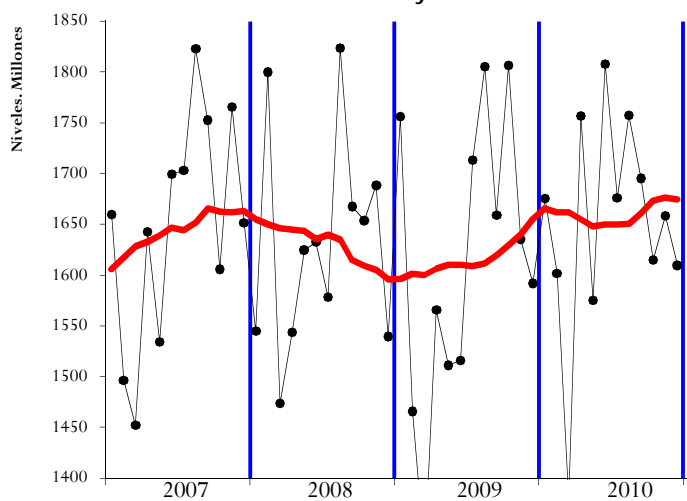


GRÁFICO 4.2 Tasas anuales y de la MM12

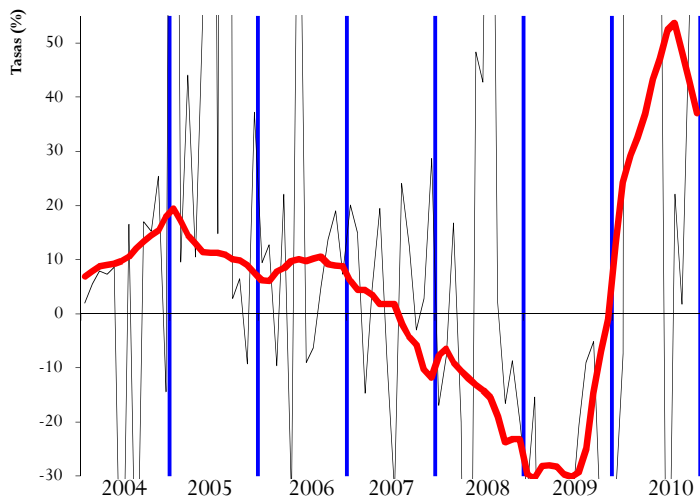


GRÁFICO 5.2 Tasas anuales y de la MM12

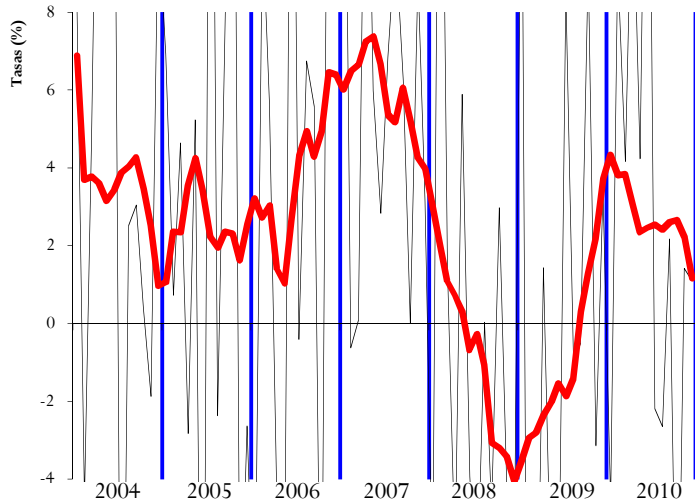


GRÁFICO 4.3 HOMOGÉNEOS: tasa anual y MM12

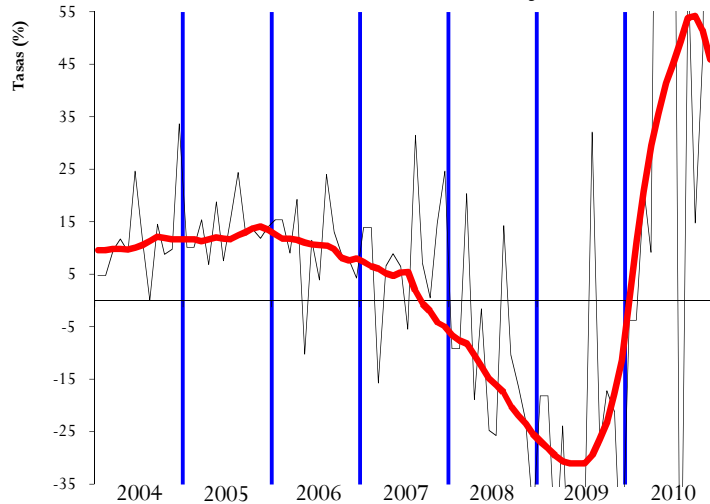
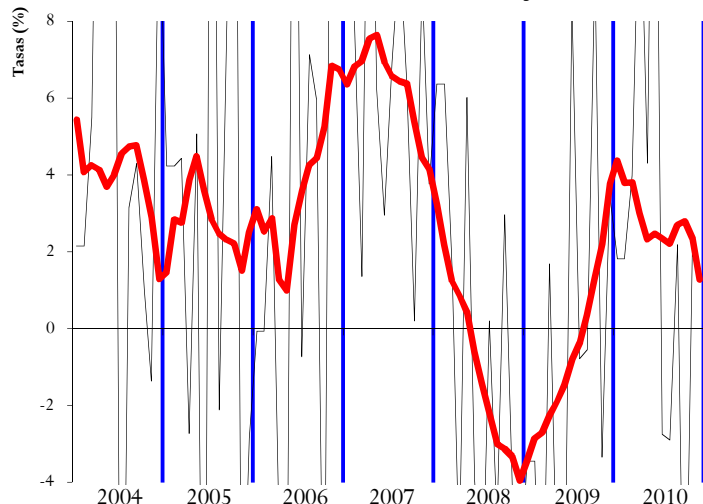


GRÁFICO 5.3 HOMOGÉNEOS: tasa anual y MM12



IV. RESUMEN DE CAMBIOS NORMATIVOS

IV. PRINCIPALES MODIFICACIONES NORMATIVAS

Concepto	2009	2010
<u>RETENCIONES DEL TRABAJO</u>	<ul style="list-style-type: none"> Se anticipa la deducción por adquisición de vivienda con una rebaja del 2% de las retenciones del trabajo para contribuyentes con ingresos inferiores a 33.007,20 € anuales (RD 1975/2008, de 28 de nov., de medidas urgentes materia econ., fiscal...). Este año no se ha deflactado la tarifa ni los mínimos personales y familiares, pero continúa la deducción en cuota de 400 euros (RDL 2/2008, de 21 de abril, de medidas de impulso de la activ. econ.). 	<ul style="list-style-type: none"> No se deflactan la tarifa ni los mínimos personales y familiares Se suprime la deducción de hasta 400 € por la obtención de rendimientos del trabajo, excepto en contribuyentes con base imponible inferior a 8.000 € (deducción total) o entre 8.001 y 12.000 € (deducción parcial, Ley 26/2009, de 23 de dic., de PGE 2010). Se eleva el límite de la exención por prestaciones de desempleo percibidas en su modalidad de pago único, desde 12.020 hasta 15.500 € (Ley 26/2009, de 23 de dic., de PGE 2010).
<u>RETENCIONES DEL CAPITAL</u>		<ul style="list-style-type: none"> Se eleva el tipo de retención del 18% al 19% (Ley 26/2009, de 23 de dic., de PGE 2010).
<u>RETENCIONES DE ARRENDAMIENTOS</u>		<ul style="list-style-type: none"> Se eleva el tipo de retención del 18% al 19% (Ley 26/2009, de 23 de dic., de PGE 2010).
<u>RETENCIONES DE FONDOS DE INVERSIÓN</u>		<ul style="list-style-type: none"> Se eleva el tipo de retención del 18% al 19% (Ley 26/2009, de 23 de dic., de PGE 2010).
<u>PAGOS FRACCIONADOS IRPF</u>	<ul style="list-style-type: none"> Mantenimiento de las cuantías de los módulos por segundo año consecutivo y se incorporan con carácter estructural las reducciones aplicables a los sectores agrícola, ganadero y del transporte para paliar la subida del precio del gasóleo y otros costes de producción (Orden EHA/3413/ 2008, de 26 de noviembre). 	<ul style="list-style-type: none"> Se suprime la deducción de hasta 400 € por la obtención de rendimientos de actividades económicas, excepto a contribuyentes con un rendimiento estimado inferior a 12.000 € anuales (RD 2004/2009, de 23 de dic., de modif. parcial del Reglamento del IRPF). Se rebaja en un 5% la cuantía de los módulos del régimen de estimación objetiva, se incrementan en 20 puntos porcentuales los índices correctores por inicio de la actividad y contratación de personas con discapacidad (Orden EHA/99/ 2010, de 28 de enero).
<u>CUOTA DIFERENCIAL IRPF</u> <u>Según año en que se recauda</u>	<ul style="list-style-type: none"> La Ley 51/2007, de 26 de dic., de PGE para 2008, deflacta en un 2%: la tarifa, los mínimos personales y familiares y las reducciones por rendimiento neto del trabajo y de actividades económicas (para autónomos dependientes de un único empresario). Nueva deducción en la cuota de 400 euros para asalariados, pensionistas y autónomos (RDL 2/2008, de 21 de abril, de medidas de impulso de la activ. econ.). Deducción del 10,05% en la cuota estatal de las cantidades satisfechas por alquiler hasta un máximo de 9.015 euros que se reduce paulatinamente para bases imponibles entre 12.000 y 24.000 euros (DF 6ª Ley 51/2007 de PGE para 2008). Ampliación de los plazos de transmisión de vivienda habitual para disfrutar de la exención por reinversión en viviendas adquiridas desde 2006 y ampliación del plazo de cuentas vivienda (RD 1975/2008, de 28 de nov., de medidas urgentes materia econ., fiscal...). 	<ul style="list-style-type: none"> No se han deflactado la tarifa ni los mínimos personales y familiares. Deducción de un 20% del rendimiento neto de las actividades económicas por incremento de la plantilla en 2009, 2010 y 2011 (Ley 26/2009, de 23 de dic., de PGE 2010). Repercusión sobre la cuota diferencial de la anticipación de la deducción por adquisición de vivienda en las retenciones del trabajo para contribuyentes con ingresos inferiores a 33.007,20 € anuales (RD 1975/2008, de 28 de nov., de medidas urgentes materia econ., fiscal...). Exención de las cantidades percibidas por despido o cese, consecuencia de un ERE, hasta el límite obligatorio establecido en el Estatuto de los trabajadores para el despido improcedente, de aplicación retroactiva para expedientes aprobados desde el 8 de marzo de 2009 (Ley 27/2009, de 30 de dic., de medidas urgentes para el mantenimiento y el fomento del empleo y la protección de las personas desempleadas).
<u>PARTICIPACIÓN AA.TT.</u>		<ul style="list-style-type: none"> Las liquidaciones definitivas del ejercicio 2008 con saldo negativo se compensarán con las entregas a cuenta que se realicen a partir de enero de 2011 (Ley 26/2009, de 23 de dic., de PGE 2010).

Concepto	2009	2010
<u>PAGOS FRACCIONADOS IS</u>	<ul style="list-style-type: none"> Principales modificaciones Ley 4/2008: <ul style="list-style-type: none"> Adaptación de la norma fiscal para neutralizar los cambios producidos por la normativa contable. Libertad de amortización de activos fijos nuevos e inversiones inmobiliarias para adquisiciones en 2009 y 2010, si se mantiene durante dos años la plantilla media de trabajadores. 	<ul style="list-style-type: none"> Obligación de efectuar pago fraccionado por la modalidad del artículo 45.2 de la LIS para las sociedades acogidas al régimen especial de SOCIMI (Ley 11/2009, de 26 de oct., de SOCIMI).
<u>CUOTA DIFERENCIAL IS</u> <u>Según año en que se recauda</u>	<ul style="list-style-type: none"> Segunda fase rebaja fiscal introducida por la Ley 35/2006, de 28 de nov., de reforma parcial del IS: <ul style="list-style-type: none"> Reducción del tipo impositivo general del 32,5% al 30% para empresas con cifra de negocios superior a 8 M. €. Bajan los porcentajes aplicables a deducciones por reinversión de beneficios extraordinarios, activid. exportadoras, activid. de I+D, etc. 	<ul style="list-style-type: none"> Incentivo al mantenimiento o creación de empleo en PYMEs con la aplicación de tipos de gravamen reducidos, para la BI inferior a 120.204,41 € un 20% y para el resto de la BI un 25%, para periodos impositivos iniciados en 2009, 2010 y 2011 (Ley 26/2009, de 23 de dic., de PGE 2010). Creación del régimen especial para SOCIMI, sociedades cuya actividad principal es el alquiler de inmuebles urbanos, con tributación al tipo especial del 18%, 19% en 2010 (Ley 11/2009, de 26 de oct., de SOCIMI y Ley 26/2009, de 23 de dic., de PGE 2010).
<u>IVA</u>	<ul style="list-style-type: none"> Las empresas podrán optar por recibir mensualmente la devolución de IVA con independencia de la naturaleza y volumen de las operaciones, si bien esta opción obliga a liquidar mensualmente el impuesto (Ley 4/2008, de 23 de dic.). Importante aumento de las cantidades aplazadas por deudas tributarias, sobre todo en el IVA, favorecidas por diversos cambios normativos, entre los que destaca, la Orden EHA/1030/2009, de 23 de abril, que eleva de 6.000 a 18.000 euros el mínimo exento de la obligación de aportar garantía en solicitudes de aplazamiento. 	<ul style="list-style-type: none"> Se incrementan los tipos impositivos, con efectos desde el 1 de julio, el general del 16% al 18% y el reducido del 7% al 8%. Se aumenta la compensación a tanto alzado a percibir por la venta de productos naturales: en las explotaciones agrícolas o forestales, pasa al 10%, y para las explotaciones ganaderas y pesqueras al 8,5% (Ley 26/2009, de 23 de dic., de PGE 2010). Aplicación del tipo impositivo reducido para todo tipo de obras de mejora y rehabilitación de la vivienda (antes sólo albañilería) realizadas hasta el 31 de diciembre de 2012, y se amplía el concepto de rehabilitación estructural de vivienda (RDL 6/2010, de 9 de abril, de medidas para el impulso de la recuperación económica y el empleo).
<u>IMPUESTOS ESPECIALES</u>	<ul style="list-style-type: none"> Tabacos: se incrementan los precios medios de la cajetilla de tabaco en algo más del 4% interanual desde enero y del 16% desde mitad de junio. Aumento del tipo específico, a partir del 13 de junio, hasta 10,20 € por cada 1.000 cigarrillos (R.D.L. 8/2009, de 12 de junio). Hidrocarburos: Incremento en 29 euros por 1000 litros de los tipos específicos que gravan los consumos de gasolinas y gasóleo de automoción (R.D.L. 8/2009, de 12 de junio). 	<ul style="list-style-type: none"> Tabacos: se incrementan los precios medios de la cajetilla de tabaco alrededor de un 17% interanual desde enero (por efecto conjunto de la subida de junio del año pasado y la de enero del año actual) y del 15% interanual desde junio (se produce una nueva subida en junio del año actual para que el margen comercial de las empresas tabaqueras no se vea afectado por la subida del tipo impositivo de IVA a partir del 1 de julio).
<u>IMPUESTO SOBRE PRIMAS DE SEGUROS</u>	<ul style="list-style-type: none"> Se bonifica un 75% el impuesto sobre primas en actividades de transporte de mercancías o viajeros (Ley 4/2008, de 23 de dic.). 	
<u>CAPÍTULO III</u>	<ul style="list-style-type: none"> Tasas: suben un 2% con carácter general los tipos de las cuantías fijas, un 1,8% la tasa por reserva del dominio público radioeléctrico, un 3% las aeroportuarias, salvo la de seguridad aeroportuaria que se incrementa un 7%, y se mantienen las de juegos de suerte, envite o azar (Ley 2/2008, de 23 de dic., de PGE 2009). A partir del 31 de marzo, el tipo de interés legal queda establecido en el 4%, y el de demora en el 5% (RDL 3/2009, de 27 de mar., de medidas urgentes). 	<ul style="list-style-type: none"> Tasas: se actualizan, con carácter general, un 1% los tipos de las cuantías fijas, excepto la tasa por reserva del dominio público radioeléctrico y las creadas o actualizadas específicamente en 2009, que se mantienen; y la tasa de juego de máquinas tipo B, que se incrementa un 24% al no haber experimentado modificación desde el año 2002 (Ley 26/2009, de 23 de dic., de PGE 2010).

V. NOTAS EXPLICATIVAS Y FUENTES

Este Informe Mensual de Recaudación Tributaria (IMRT) recoge el nivel y la evolución mensual de los **ingresos tributarios que gestiona la AEAT** por cuenta del Estado, las CCAA y las CCLL del Territorio de Régimen Fiscal Común.

1. Medida de ingresos en términos de caja¹.

Los ingresos tributarios del IMRT se presentan **en términos de caja** y se expresan, salvo indicación en contrario, **en términos líquidos**, es decir, como diferencia entre los ingresos brutos y las devoluciones realizadas. Ello explica que los ingresos tributarios puedan presentar en algunos meses valores negativos.

Los ingresos tributarios también se pueden presentar **en términos de derechos reconocidos**, como se hace en el *Informe Anual de Recaudación Tributaria*, accesible en la sección estadística de la web de la AEAT. A diferencia de los ingresos tributarios en términos de caja, los derechos reconocidos excluyen los ingresos de ejercicios cerrados e incluyen los derechos del ejercicio pendientes de cobro.

Ambas medidas de los ingresos tributarios, caja y derechos reconocidos, se atienen a la Instrucción de Contabilidad de 1991 de la Intervención General de la Administración del Estado (IGAE). Su fuente de información son las aplicaciones informáticas que integran el Sistema de Información Contable de la AEAT.

Las cifras de recaudación mensual de los impuestos reflejadas en el presente informe pueden registrar pequeñas diferencias con las publicadas por la I.G.A.E. debido a los distintos criterios de asignación a conceptos de los importes pendientes de aplicar a Presupuesto en la fecha de elaboración de los informes. Estas diferencias desaparecen en los datos acumulados de diciembre.

Para mejorar su presentación, las tasas que aparecen en los cuadros estadísticos se someten a algunas restricciones. Así, se invierte el signo de la tasa de disminución (o aumento) de la cuota diferencial neta negativa de IRPF o del IVA neto, con el fin de indicar con mayor claridad su mejoría (o deterioro). Por otro lado, se omite el porcentaje en casos de indefinición (se comparan valores positivos con valores negativos) e indeterminación (cuando alguna de las cantidades comparadas o todas ellas son iguales a cero) o cuando el incremento o disminución es exorbitante debido a la escasa cuantía de algunas de las magnitudes relacionadas.

2. Ámbito del Presupuesto de Ingresos no Financieros.

El **ámbito presupuestario** de los ingresos tributarios gestionados por la AEAT abarca:

- los impuestos sobre la renta de las personas físicas, de las sociedades y de los no residentes, así como otros impuestos directos incluidos en el capítulo I, salvo las cuotas por derechos pasivos;

¹ Ver IEF (2003), *La medida de los ingresos públicos en la Agencia Tributaria: Caja, Derechos Reconocidos y Devengo económico*. Papeles de Trabajo 20/2003. Accesible en la web del Instituto de Estudios Fiscales.

- el impuesto sobre el valor añadido, los impuestos especiales y otros impuestos indirectos recogidos en el capítulo II;
- las tasas y otros ingresos tributarios del capítulo III gestionadas por la AEAT, incluyendo los recargos, intereses y sanciones.

La evolución mensual y anual de los Ingresos No Financieros del Estado (INF), que abarcan los capítulos I a VII del Presupuesto de Ingresos, puede consultarse en las publicaciones de la IGAE accesibles en su web.

Los ingresos gestionados por la AEAT representaron en 2009 el 88,6 por ciento de los INF del Estado, antes de descontar la participación de las AATT.

3. Conexión con el Sistema de Autoliquidaciones de la AEAT. Clasificaciones de los ingresos.

El procedimiento de gestión de los impuestos de la AEAT tiene como núcleo básico un sistema de declaraciones-autoliquidaciones. Este sistema supone que los contribuyentes obligados a declarar según la normativa de cada uno de los impuestos deben determinar la deuda tributaria (autoliquidación) al mismo tiempo que presentan una declaración-autoliquidación en la que consta el código del modelo de declaración, el período de devengo, la identificación del contribuyente y el resultado de la liquidación que el propio contribuyente calcula a partir de los datos económicos y personales declarados.

Cada autoliquidación tiene asignado un modelo diferente de acuerdo al tipo de impuesto y al tipo de contribuyente del que se trate. Por su parte, el Sistema de Información Contable de la AEAT asocia cada modelo o grupo de modelos a una clave presupuestaria. Esta equivalencia entre modelos de declaración y conceptos presupuestarios permite asociar las corrientes recaudatorias con categorías relevantes de contribuyentes (AAPP, Grandes Empresas, PYMES, Grupos fiscales y otras) y, en última instancia, con los flujos económicos que han dado lugar a la obligación tributaria.

En el IMRT las corrientes recaudatorias se presentan en la mayor parte de los cuadros desglosadas por conceptos (agrupaciones de claves presupuestarias) del Presupuesto de Ingresos, como también se hace en las publicaciones de la IGAE, pero, a diferencia de éstas, también es posible encontrarlas desglosadas por modelos y por categorías de contribuyentes. Ejemplos de estos desgloses se pueden encontrar en:

- Los Cuadros 2.4 y 3.3 de Ingresos brutos en los que las retenciones del trabajo se clasifican según la naturaleza del retenedor en AAPP, Grandes Empresas y PYMES;
- el Cuadro de Ingresos trimestrales en términos de devengo, incluido en el informe de los meses de febrero, abril, agosto y octubre, en el que los ingresos se detallan por modelos; o
- el Cuadro de análisis de los pagos a cuenta de Sociedades, en los informes de abril, octubre y noviembre, en el cual los ingresos se presentan desagregados por tipo de contribuyente.

4. Sistema de Financiación Territorial.

La **participación de las CCAA y las CCLL** en los ingresos tributarios gestionados por la AEAT ascendía en 2007 al 34,2 por ciento y se hace efectiva con:

- entregas a cuenta del rendimiento definitivo de los tributos cedidos, distribuidas en 12 pagos mensuales iguales,
- una liquidación definitiva del año T-2 que se hace efectiva en el mes de octubre del año T, y
- desde 2005, con anticipos pagados en noviembre y diciembre del año T a cuenta de la liquidación definitiva del año T+2.

5. Ingresos tributarios homogéneos.

Los ingresos tributarios homogéneos se obtienen aplicando a los ingresos de un periodo y del mismo periodo del año anterior (meses T y T-12) las correcciones necesarias para mantener la comparabilidad interanual en el caso de perturbaciones producidas por:

- a) Retrasos en los ingresos de grandes retenedores, como los registrados frecuentemente en las retenciones sobre rentas del trabajo practicadas por algunas AAPP;
- b) Cambios en los periodos de vencimiento de la Deuda Pública y en la distribución de las correspondientes retenciones de capital entre los diversos impuestos sobre la renta;
- c) Cambios en la mecánica liquidatoria de los impuestos, como la registrada en 2005 en la liquidación del IVA por operaciones asimiladas a la importación;
- d) Introducciones y desapariciones de impuestos, como la provocada en 2002 por la cesión a las CCAA del Impuesto Especial sobre Determinados Medios de Transporte;
- e) Cambios en el ritmo de realización de las devoluciones medidos como adelantos o retrasos de las devoluciones respecto a una campaña considerada normal o tipo.

Las perturbaciones de los grupos c y d están documentadas en el apartado IV de resumen de cambios normativos. La introducción de los ajustes necesarios para corregir las cuatro primeras permiten obtener la cifra de Ingresos Brutos homogéneos. El ajuste de la quinta distorsión sirve para determinar el nivel de Ingresos homogéneos (netos de devoluciones).

6. Serie trimestral de impuestos devengados.

Los impuestos devengados gestionados por la AEAT se calculan **principalmente** por agregación de los modelos de declaración-autoliquidación y son consistentes, en su evolución temporal, con las rentas, ventas, consumos y beneficios declarados en los modelos.

Las declaraciones-autoliquidaciones en las que está basado el cálculo de los impuestos devengados se clasifican en tres tipos según el signo resultado de la liquidación y de la modalidad de pago o devolución. Si el resultado es negativo o cero, da lugar a una autoliquidación con clave N (Negativa) sin que genere derecho a una devolución. Si el resultado es a favor del contribuyente, puede dejarse a compensar con resultados positivos de periodos posteriores (clave C), dar lugar a una solicitud de devolución (S) o a una renuncia a la devolución (R). Finalmente, si el resultado es a favor de la Hacienda Pública, puede dar lugar a un ingreso (I), una solicitud de aplazamiento (A), un reconocimiento de deuda con solicitud de compensación (P) o una imposibilidad de pago (M). Además, hay que añadir las claves definidas en modalidades de pago específicas, como son las de la Cuenta Corriente Tributaria (clave G para ingresos y V para solicitudes de devolución) y la de los ingresos realizados en formalización por el Estado a través de autoliquidaciones virtuales (clave F).

La forma de elaboración de los impuestos devengados es la siguiente. Para cada modelo de declaración se suman los importes correspondientes a las claves de ingreso (incluidos los de la cuenta corriente tributaria), aplazamiento, reconocimiento de deuda con solicitud de compensación, imposibilidad de pago y formalización. De esta forma se obtienen los impuestos devengados brutos. A éstos se les restan los importes con clave de solicitud de devolución (incluidas las de la cuenta corriente tributaria y minoradas por las renunciaciones) y se obtienen los impuestos devengados netos.

En los informes mensuales de febrero, abril, agosto y octubre se publica un cuadro adicional que analiza los ingresos trimestrales en términos de devengo. Estos ingresos abarcan la totalidad de los impuestos devengados salvo las cuotas diferenciales de los impuestos sobre la renta que se devengan en el ejercicio y se liquidan en el ejercicio siguiente. La fuente de información son las declaraciones-autoliquidaciones, salvo para los datos del último trimestre que son estimaciones basadas en los datos de caja.

En el caso del IVA, además de IVA devengado bruto, las solicitudes de devolución y el IVA devengado neto, se incluye el *IVA del periodo*, que es la variable recaudatoria con relación más estrecha con el gasto final sujeto y no exento. Esta medida no está afectada por las decisiones de las empresas con saldo a su favor respecto a dejar el saldo a compensar o solicitar la devolución, ni tampoco por cambios en la gestión del impuesto como son la consolidación de los grupos de entidades o la generalización del derecho a la devolución mensual introducida por la Ley 4/2008 de 23 de diciembre. En el *Informe anual de recaudación tributaria* esta variable se denomina *IVA devengado en el periodo (DIVA)* y en la estadística anual *Resultados económicos y tributarios en el IVA* el concepto equivalente se denomina *Recaudación del periodo*.

7. Representaciones gráficas.

Las representaciones gráficas que figuran en el apartado III responden al siguiente esquema:

- Un primer gráfico en el que se representan, en trazo discontinuo, los ingresos tributarios en millones de euros/mes de los últimos cuatro años. En trazo continuo se muestra la media móvil centrada de dichos ingresos.
- Una segunda figura que contiene, en trazo discontinuo, las tasas de variación anual de los ingresos tributarios en los últimos 7 años. En trazo continuo se ofrece la tasa de variación anual de la media móvil centrada de dichos ingresos.
- Un tercer bloque en el que se incluyen, en trazo discontinuo, las tasas de variación anual de los ingresos tributarios homogéneos en los últimos 7 años. En trazo continuo se ofrece la tasa de variación anual de la media móvil centrada de dichos ingresos.

La presentación de los gráficos siguiendo este esquema se justifica por las peculiaridades de las series de ingresos tributarios que se caracterizan por una elevada estacionalidad derivada principalmente de:

- la periodicidad trimestral de las declaraciones e ingresos de las PYMES por IVA y retenciones sobre rentas del trabajo y de los pagos a cuenta de las empresas personales;
- la particular periodicidad de los pagos a cuenta de Sociedades, ingresados en abril, octubre y diciembre;
- la concentración en dos o tres meses del año de los ingresos por cuota diferencial positiva del IRPF y del Impuesto de Sociedades; y,
- el patrón temporal de las devoluciones realizadas.

Todos estos factores provocan que gran parte de la recaudación anual se acumule en determinados meses. El primero de los gráficos, en el que se presentan los ingresos tributarios en millones de euros, permite ver la diferencia de recaudación entre los distintos meses. En 2009 esa diferencia osciló entre los 3.528 millones € de mayo y los 22.693 millones € de octubre. En comparación con la media móvil anual que figura también en dicho gráfico, se puede evaluar la importancia de cada uno de los meses.

La elevada estacionalidad también impide suavizar las tasas de variación interanual con técnicas en las que se da igual importancia a las tasas de todos los meses. Este tipo de técnicas son las que se emplean, por ejemplo, en el informe mensual de *Ventas, Empleo y Salarios en las Grandes Empresas* (accesible en la sección estadística de la web de la AEAT). A diferencia de éste, el procedimiento adoptado en este IMRT consiste en suavizar primero las series de nivel de los ingresos mensuales (originales u homogéneos) con una media móvil de 12 términos centrada y emplear la tasa anual de esta media móvil como tasa anual suavizada.

Este procedimiento exige previsiones de los ingresos a un horizonte de 6 meses que se obtienen mediante el programa Tramo-SEATS de previsión univariante y teniendo en cuenta las previsiones de cierre del ejercicio. El programa citado, que difunde gratuitamente el Banco de España, es particularmente apropiado para las series de ingresos públicos dada la variedad de *intervenciones* que permite.

8. Ingresos por Delegaciones y Servicios Centrales.

Los ingresos tributarios se presentan en este IMRT (Cuadros 4.1 y 4.2) distribuidos en las 56 Delegaciones, agrupadas cuando procede en Delegaciones Especiales, y los Servicios Centrales.

Como la asignación de contribuyentes a Delegaciones depende del domicilio fiscal, la magnitud recaudatoria de una Delegación no representa necesariamente la magnitud fiscal del territorio de la misma. En 2009 el 44% de los ingresos tributarios correspondían a la Delegación de Madrid, donde tienen su domicilio fiscal un gran número de grandes empresas y retenedores.

Tampoco la variación anual, del mes o acumulada, de los ingresos tributarios gestionados por una Delegación representa necesariamente el dinamismo fiscal o recaudatorio del territorio. A los cinco factores de heterogeneidad destacados anteriormente, se unen en las Delegaciones las perturbaciones causadas por el cambio en el domicilio fiscal de una gran empresa, contribuyente o retenedor o por los procesos de fusión y absorción de empresas y de creación de grupos fiscales.

Además, los cambios en la mecánica liquidatoria pueden afectar con más intensidad a algunas Delegaciones, como ocurrió en 2005 con las Delegaciones donde se liquidaba el modelo de importaciones y operaciones asimiladas, que, desde abril, dejó de tener importancia recaudatoria.

9. Otras informaciones periódicas.

Junto con el contenido habitual, en algunos meses la información se amplía para recoger análisis más detallados de determinados ingresos. Está previsto publicar cuadros adicionales sobre:

(1) Ingresos en términos de devengo, en los informes de los meses de febrero(A-1), abril(A-3), julio(A-7) y octubre(A-13);

(2) Pagos a cuenta del Imp. de Sociedades, en los informes de abril(A-2), octubre(A-12) y diciembre(A-15);

(3) Cuota diferencial del IRPF, en los informes de mayo(A-4), junio(A-5), julio(A-6), agosto(A-8), septiembre(A-10), octubre(A-11) y noviembre(A-14);

(4) Cuota diferencial del Imp. de Sociedades, en el informe de agosto(A-9).

10. Calendario de publicación.

Las fechas previstas de publicación del informe mensual en la web de la A.E.A.T. durante 2011 son las siguientes:

1 de marzo.....	informe de diciembre de 2010
1 de marzo.....	informe de enero de 2011
22 de marzo.....	informe de febrero de 2011
26 de abril.....	informe de marzo de 2011
31 de mayo	informe de abril de 2011
28 de junio	informe de mayo de 2011
26 de julio	informe de junio de 2011
31 de agosto.....	informe de julio de 2011
27 de septiembre.....	informe de agosto de 2011
25 de octubre.....	informe de septiembre de 2011
29 de noviembre.....	informe de octubre de 2011
20 de diciembre.....	informe de noviembre de 2011