



Agencia Tributaria

**INFORME MENSUAL  
DE RECAUDACION  
TRIBUTARIA**

Julio 2009



**INDICE**

**Pág.**

<b>I. EVOLUCIÓN DE LOS INGRESOS TRIBUTARIOS.....</b>	<b>1</b>
1. Principales Resultados.....	1
Gráfico R1. Ingresos tributarios homogéneos: tasa anual y MM12.....	1
Gráfico R2. Ingresos tributarios y Demanda interna.....	1
Cuadro R1. Evolución de los ingresos (totales y homogéneos) y devoluciones por figuras..	2
2. Evolución de los principales conceptos.....	2
Cuadro A6. Campaña IRPF 2008 (Datos hasta julio).....	3
Cuadro A7. Evolución trimestral de los impuestos devengados.....	4
<b>II. CUADROS ESTADÍSTICOS.....</b>	<b>1</b>
1. Ingresos tributarios por conceptos y distribución entre Administraciones.....	2
Cuadro 1.1. Resumen. Mes y acumulado.....	2
Cuadro 1.2. Evolución. Mes y acumulado.....	3
Cuadro 1.3. Detalle. Mes.....	4
Cuadro 1.4. Detalle. Acumulado.....	5
2. Devoluciones, Participación de las AATT y otras minoraciones. Ingresos brutos.....	6
Cuadro 2.1. Devoluciones, Partic. de las AATT y otras minoraciones. Mes y acumulado.....	6
Cuadro 2.2. Devoluciones. Evolución.....	7
Cuadro 2.3. Participación de las AATT y otras minoraciones. Evolución.....	8
Cuadro 2.4. Ingresos brutos. Mes y acumulado.....	9
3. Ingresos tributarios homogéneos.....	10
Cuadro 3.1. Resumen. Mes y acumulado.....	10
Cuadro 3.2. Evolución.....	11
Cuadro 3.3. Ingresos brutos homogéneos. Mes y acumulado.....	12
4. Ingresos tributarios por conceptos y Centros gestores.....	13
Cuadro 4.1. Mes.....	13-18
Cuadro 4.2. Acumulado (salvo enero).....	19-24
<b>III. GRÁFICOS.....</b>	<b>1</b>
1. Ingresos Tributarios. Millones de euros, tasa anual y tasa anual homogénea con MM12..	2
2. IRPF y Sociedades. Millones de euros, tasa anual y tasa anual homogénea con MM12....	3
3. IVA e II. Especiales. Millones de euros, tasa anual y tasa anual homogénea con MM12...	4

<b>IV. RESUMEN DE CAMBIOS NORMATIVOS</b> .....	1-3
<b>V. NOTAS EXPLICATIVAS Y FUENTES</b> .....	1
1. Medida de los ingresos en términos de caja.....	2
2. Ámbito del Presupuesto de Ingresos No Financieros.....	2
3. Conexión con el Sistema de Autoliquidaciones de la AEAT. Clasificaciones de los ingresos..	3
4. Sistema de Financiación Territorial.....	3
5. Ingresos tributarios homogéneos.....	4
6. Serie trimestral de impuestos devengados.....	4
7. Representaciones gráficas.....	5
8. Ingresos por Delegaciones y Servicios Centrales.....	6
9. Otras informaciones periódicas.....	7

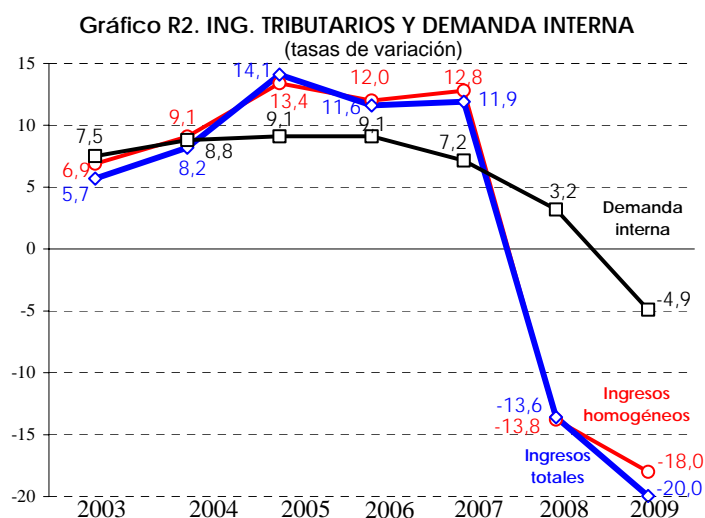
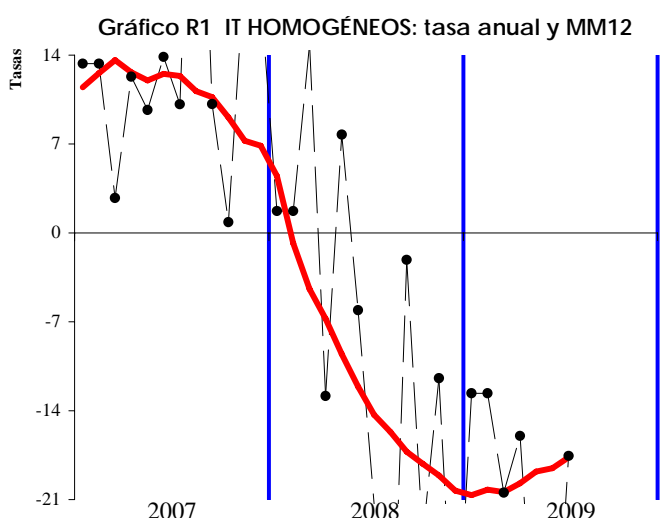
**I. EVOLUCIÓN DE LOS INGRESOS TRIBUTARIOS**

**1. Principales resultados.**

El deterioro de la recaudación tributaria se ha frenado significativamente en julio, ya que pasa de acumular una caída del -23,0% en junio a un ritmo del **-20,0%** este mes (Cuadros R1, 1.1 y 1.2, Gráfico R2). Los **ingresos brutos** reducen su ritmo de descenso por segundo mes consecutivo (-6,9%, Cuadro 2.4) porque los repuntes en julio de las retenciones de trabajo (crecen un 14,8%, al compararse con un julio de 2008 en el que se concentró la deducción de los 400 euros de la primera mitad del año) y del IVA bruto de grandes empresas (que consigue su primera tasa positiva en 14 meses) han compensado el mal dato del primer plazo de la cuota a ingresar del IRPF 2008, que acumula una caída del **-28,4%**. Este descenso (el mayor de la historia de la serie) se atribuye al desplome de las ganancias patrimoniales generadas en 2008 (en torno al -40%), a la evolución negativa de los rendimientos empresariales y a las medidas normativas con incidencia en la cuota diferencial (parte no anticipada de la deducción de los 400 euros, nueva deducción por alquiler de la vivienda habitual).

Por su parte, las **devoluciones** han atenuado su ritmo de crecimiento desde el 38,3% hasta junio al **24,3%** actual (Cuadros 2.1 y 2.2), ya que el esfuerzo de agilización de las devoluciones se mitiga a medida que va avanzando el año. No obstante, se mantiene un adelanto de las devoluciones sobre las respectivas campañas tipo que se valora en unos 2.600 millones (800 en IRPF, 100 en Sociedades y 1.700 en el IVA, Cuadro 3.1).

En cuanto a la incidencia de los **impactos normativos** hasta julio, el efecto diferencial en caja de la deducción de los 400 euros se rebaja hasta los 1.400 millones (800 por retenciones del mes de enero, 130 por pagos fraccionados de enero-febrero y 470 recogidos en el primer plazo de la cuota diferencial 2008), y la extensión del derecho a solicitar devolución mensual de IVA supone un incremento de 2.650 millones en las devoluciones. La declaración trimestral de las pymes ha impulsado al alza los **aplazamientos netos**, cuyo impacto diferencial acumulado se eleva a 2.500 millones (300 en retenciones de trabajo — todos de pymes, 2.200 en IVA — 1.200 de pymes, 1.000 de grandes empresas).



**Ajustando los impactos normativos** (incluida la opción de cálculo del pago fraccionado IS por el 18% de la cuota líquida) **y los efectos diferenciales de mayores aplazamientos y devoluciones**, la tasa ajustada de los ingresos tributarios mejora desde el -20,0% al **-12,3%**, ritmo inferior al de la base imponible agregada (-11,4%) por la aportación negativa de la cuota diferencial del IRPF 2008.

**CUADRO R1. EVOLUCION DE INGRESOS (totales y homogéneos) Y DEVOLUCIONES POR FIGURAS**

Tasas de variación anual

	2007	2008	2009*	I.08	II.08	III.08	IV.08	I.09	II.09	III.09*
<b>Ingresos tributarios totales</b>	<b>11,9</b>	<b>-13,6</b>	<b>-20,0</b>	<b>3,0</b>	<b>-6,5</b>	<b>-23,4</b>	<b>-22,4</b>	<b>-16,5</b>	<b>-31,5</b>	<b>-6,7</b>
· I. Renta de las Personas Físicas	15,6	-1,8	-12,9	11,1	21,7	-23,1	-6,2	-9,6	-32,9	12,7
· I. Sociedades	20,5	-39,1	-25,1	19,4	-23,5	-34,8	-57,2	-32,5	-22,8	-26,3
· I. sobre el Valor Añadido	2,2	-14,0	-36,1	-5,9	-27,1	-10,3	-15,6	-26,1	-55,0	-37,6
· I. Especiales	6,4	-1,1	-3,1	4,6	-1,5	-4,0	-2,8	-5,7	-4,3	8,6
· Resto ingresos	24,5	-5,0	1,7	2,3	7,7	-14,2	-13,0	-7,9	5,1	12,5
<b>Devoluciones</b>	<b>17,5</b>	<b>9,7</b>	<b>24,3</b>	<b>10,5</b>	<b>5,7</b>	<b>13,4</b>	<b>8,7</b>	<b>32,4</b>	<b>40,5</b>	<b>-7,4</b>
· I. Renta de las Personas Físicas	8,7	18,4	13,6	64,4	-17,6	70,6	30,8	9,1	61,4	-40,4
· I. Sociedades	-0,4	42,6	82,3	15,3	41,7	66,1	46,0	58,8	180,8	69,8
· I. sobre el Valor Añadido	24,8	2,2	26,6	0,5	23,9	-3,8	-9,8	37,7	25,0	22,4
· I. Especiales	-8,5	-9,6	22,0	85,1	-24,4	10,9	-30,4	11,2	25,1	30,0
· Resto ingresos	20,2	1,0	8,2	8,5	-15,9	4,2	-12,6	-13,0	152,0	10,8
<b>Ingresos tributarios homogéneos</b>	<b>12,8</b>	<b>-13,8</b>	<b>-18,0</b>	<b>4,0</b>	<b>-8,6</b>	<b>-21,8</b>	<b>-24,0</b>	<b>-14,1</b>	<b>-23,3</b>	<b>-17,6</b>
· I. Renta de las Personas Físicas	16,1	-1,4	-11,7	12,2	5,7	-14,3	-5,1	-8,9	-18,7	-8,4
· I. Sociedades	19,9	-39,1	-26,8	28,9	-23,4	-33,5	-59,3	-24,4	-22,5	-48,4
· I. sobre el Valor Añadido	5,7	-16,0	-31,0	-5,8	-17,4	-27,0	-22,1	-21,7	-42,8	-41,8
· I. Especiales	6,6	-1,0	-3,0	4,8	-1,6	-4,0	-2,7	-5,5	-4,4	8,6
· Resto ingresos	19,9	0,0	-0,8	15,4	-4,6	-3,9	-4,8	-8,7	9,0	-3,7

\*Tasas calculadas para el periodo del trimestre o año del que existe información

**2. Evolución de los principales conceptos**

- La recaudación del **IRPF** crece un 12,7% en julio por el doble efecto de la concentración en julio de 2008 de la mitad del impacto anual de la deducción de los 400 euros sobre retenciones del trabajo y pagos fraccionados, y la ralentización de las devoluciones (su crecimiento se atenúa desde el 54,5% hasta junio al 13,6% actual). Ambos elementos reducen el ritmo de caída acumulada del IRPF seis puntos y medio hasta el **-12,9%**; en términos del **IRPF ajustado** (del efecto residual de la deducción de los 400 euros, aplazamientos y agilización de devoluciones) la tasa pasa a ser del **-8,2%**, que empeora respecto a la de junio (-5,9%) por la repercusión negativa de la liquidación en julio del primer plazo de la cuota a ingresar del IRPF 2008 (-28,4% acumulado). Las retenciones del trabajo se recuperan hasta el -4,6%, y su ritmo ajustado de deducción y aplazamientos (-1,9%) refleja la evolución subyacente de las rentas de trabajo en 2009. El buen comportamiento de las retenciones de AA.PP (9,0%, no afectadas por la caída del empleo) contrasta con las trayectorias de grandes empresas (-5,9%) y pymes (-13,9%). Sin embargo, el impulso positivo que recibe el IRPF de las retenciones del trabajo se compensa, además de por el impacto de la cuota a ingresar del ejercicio 2008, por las evoluciones negativas en el segundo trimestre de las retenciones de capital (caen un -20,2% en devengo, Cuadro A7), las retenciones sobre arrendamientos (-6,1%) y las de fondos de inversión (-51,7%). Sólo muestran mejoría en julio los pagos fraccionados (-5,3%), también por el impacto diferencial de los 400 euros; su tasa ajustada hasta julio es del -15,7%.

El Cuadro A5 contiene los datos relativos a la **campaña del IRPF 2008** hasta julio. El ingreso del primer plazo de la **cuota positiva** asciende a **4.234 millones**, con una caída del **-28,4%** respecto al ejercicio 2007 que tiene su origen en la fuerte caída de las ganancias patrimoniales declaradas en 2008 (que se estima en torno al -40%), las menores rentas empresariales, la parte no anticipada de la deducción de los 400 euros y la nueva deducción por alquiler de la vivienda habitual. El adelanto que acumulan las **devoluciones de ejercicio** y el efecto diferencial en 2008 de la deducción anticipada por nacimiento o adopción (1.047 millones, el doble que en 2007 ya que cubren el año completo) explican el crecimiento en un **18,8%** de las devoluciones de IRPF, con un grado de realización del **82,8% del total viable**, porcentaje que **supera en más de seis puntos** al conseguido en el mismo tramo de la campaña en 2008.

**CUADRO A6: CAMPAÑA IRPF 2008 (datos hasta julio)**

	Importe realizado (M. €)			Porcentaje realización		
	IRPF 2008	IRPF 2007	%	IRPF 2008	IRPF 2007	Diferencia
<b>INGRESOS</b>	<b>4.234</b>	<b>5.913</b>	<b>-28,4%</b>	<b>64,4%</b>	<b>64,2%</b>	<b>0,1%</b>
<b>DEVOLUCIONES</b>	<b>11.751</b>	<b>9.887</b>	<b>18,8%</b>	<b>82,8%</b>	<b>76,5%</b>	<b>6,3%</b>
Campaña	9.961	8.680	14,8%	80,3%	74,1%	6,2%
Madres trabajadoras	742	689	7,7%	100,0%	100,0%	0,0%
Nacimiento hijos	1.047	518	102,1%	99,9%	100,0%	0,0%
<b>CUOTA DIFERENCIAL</b>	<b>-7.517</b>	<b>-3.974</b>	<b>-89,2%</b>	<b>----</b>	<b>----</b>	<b>----</b>

- El ritmo de caída de **Sociedades** se mantiene en julio en el **-25,1%** porque los 154 millones de mayores ingresos (transitorios) en concepto de retenciones de capital sobre la Deuda Pública contrarrestan el mal comportamiento de las liquidaciones anuales (-73,6% en el mes, tasa no significativa porque la práctica totalidad se ingresa en agosto y porque la introducción este año de un modelo de declaración adaptado a la nueva normativa contable ha podido retrasar su presentación). **En términos ajustados** del adelanto de devoluciones y la libertad de opción en 2008 del pago fraccionado al 18% de la última cuota líquida, el descenso de la figura se eleva al **-31,6%**, en sintonía con la evolución de la base imponible ajustada del primer pago fraccionado de 2009 (-30,6%). Además del aumento de las devoluciones de cuota diferencial (137,8% hasta julio, con 100 millones de adelanto y 480 de carácter atípico), destaca el crecimiento de los ingresos de contraído previo (32,7% en julio, 13,7% acumulado).
- La mayor agilización de las devoluciones (valorada en 1.700 millones, Cuadro 3.1), la incidencia más aguda de los aplazamientos (2.200 millones) y el impacto de la generalización de las devoluciones mensuales (2.650 millones) continúan perturbando la evolución del **IVA** (-36,1% hasta julio). Descontando estos efectos, el ritmo del **IVA ajustado** mejora 19 puntos (-16,8%). Los rasgos positivos del dato de julio son la notable recuperación del IVA bruto de grandes empresas (0,5% en el mes, -12,0% acumulado y -8,2% ajustado de aplazamientos), y la ralentización de la caída de las pymes en el segundo trimestre (-16,4% en julio, -17,2% acumulado y -10,8% ajustado). Por el contrario, el IVA Importación profundiza su descenso (-43,7% en el mes, -33,5% acumulado en línea con la caída en un -29,4% de las importaciones de terceros no energéticas). En los siete primeros meses de 2009 las **devoluciones** de IVA (excluidos ajustes forales) superan en 4.835 millones (un **29,0%**) a las del mismo periodo de 2008.
- Los **impuestos especiales** contribuyen a la mejoría de la recaudación con una subida mensual del 8,6% (-3,1% acumulado) asociada al impacto (todavía parcial) de la subida de tipos introducida por el R.D.L. 8/2009, de 12 de junio y a la recuperación de los consumos de carburantes y electricidad. El I.E. sobre **Hidrocarburos** crece un 3,1% en julio (-6,5% en el año), y el I.E. sobre **Tabaco** un 14,0% (**0,4%**) por la subida de precios derivada de la repercusión de los mayores tipos. Destacan también las subidas del **I.E. sobre Alcohol** (47,9% en julio, -13,4% acumulado) y del **I.E. sobre Electricidad** (**13,9%**) por la subida de tarifas, la facturación mensual y el tono menos negativo del consumo.
- En julio los ingresos de **Tasas y otros ingresos** repuntan un 58,7%. Sin tasa radioeléctrica, el ritmo acumulado del Capítulo III es del **15,9%**, por el vigor de los ingresos del resto de tasas (20,7%) y el recargo de apremio (21,2%). El **IRNR** crece un 11,6% hasta julio por el ingreso (transitorio) de

retenciones de Deuda Pública; en términos homogéneos la tasa es del **7,7%** acumulado, y modera su trayectoria tras el ingreso extraordinario de junio. Los ingresos por **Tráfico exterior** empeoran su tasa acumulada hasta el **-18,4%** por la contracción de las importaciones, y el **Impuesto sobre Primas de Seguros** se mantiene en el **-8,5%**.

- El traslado de mayores devoluciones de IRPF a julio de 2008 explica la caída mensual de las devoluciones en un -7,4% (se han realizado 2.600 millones de cuota diferencial frente a los 4.385 millones de julio del pasado año, un -40,7% menos). No obstante, el incremento de las solicitudes y la mayor agilización en la ejecución de las campañas este año hace que las **devoluciones totales** asciendan hasta julio a **37.166 millones** (7.272 millones más que en 2008), con un aumento del **24,3%**. La diferencia se distribuye entre devoluciones de IVA Anual (2.932 millones más), IVA Mensual (1.903 millones), cuota diferencial de IRPF (1.369 millones) y cuota diferencial de Sociedades (1.138 millones más).

### LOS INGRESOS TRIBUTARIOS EN TÉRMINOS DE DEVENGO

Los **impuestos devengados** reducen su ritmo de descenso por segundo trimestre consecutivo: pasan de caer un -18,9% a finales de 2008 al **-10,5% entre abril y junio**, con evoluciones más positivas en todos los conceptos excepto en retenciones de capital, arrendamientos y fondos de inversión, IVA importación y Tráfico exterior.

**CUADRO A7: EVOLUCION TRIMESTRAL DE LOS IMPUESTOS DEVENGADOS**

	2008	07.IV	08.I	08.II	08.III	08.IV	09.I	09.II	07	08*	09*
<b>IMPUESTOS DIRECTOS (sin CD)</b>	<b>93.446</b>	<b>13,6</b>	<b>-0,1</b>	<b>-1,1</b>	<b>-17,1</b>	<b>-10,2</b>	<b>-10,2</b>	<b>0,1</b>	<b>11,1</b>	<b>-8,0</b>	<b>-5,6</b>
IRPF (sin CD)	72.720	9,9	11,9	-2,6	-0,6	-2,3	-10,3	2,1	10,5	1,3	-4,3
Sociedades (sin CD)	18.581	21,7	-27,7	23,5	-41,4	-31,4	-10,1	-28,5	10,5	-32,5	-13,7
IRNR (sin CD)	2.050	66,9	13,7	-2,4	-3,1	-17,6	-4,7	3,2	43,4	-3,6	-0,7
* Retenciones de trabajo	62.167	7,8	11,9	-4,0	-1,2	-3,1	-11,2	4,7	8,2	0,6	-3,6
- Grandes Empresas	27.766	8,0	11,6	-0,5	0,7	-2,0	-12,5	0,0	8,9	2,5	-6,8
- PYMEs	15.513	4,7	8,0	-11,9	-9,2	-12,4	-19,0	-4,8	6,5	-7,0	-12,3
- Admones. Públicas	18.889	10,7	16,4	-2,0	3,6	4,2	-1,9	18,4	8,9	5,0	8,6
* Retenciones de capital	8.817	51,1	18,8	30,5	15,9	19,1	13,4	-20,2	47,8	21,1	-5,8
- Modelo 123 y 128	4.631	29,6	-3,6	21,9	-8,6	3,9	-3,0	-27,9	27,1	4,1	-18,5
- Modelo 126	4.004	101,0	59,4	52,3	55,5	43,9	24,1	-8,5	112,5	51,8	6,7
- Intereses D. Pca Estado m/l plazo	86	4,5	1,2	-96,0	-0,6	-8,5	-19,3	28,3	-26,0	-21,5	-18,6
- Modelo 124	95	216,1	2,3	6,8	59,9	5,1	431,3	-29,3	135,1	15,2	183,9
* Ret. arrendamientos	2.951	33,7	10,3	8,3	6,3	1,8	-2,2	-6,1	32,8	6,5	-4,2
* Ret. fondos de inversión	1.298	3,6	31,5	14,9	-6,8	-5,5	-47,9	-51,7	35,9	7,2	-49,6
* Pago fraccionado IRPF	2.547	-2,6	-7,8	-29,7	-23,7	-26,8	-28,5	-6,2	1,6	-22,1	-18,8
- Est. Directa	1.872	-0,8	-8,4	-23,6	-22,0	-26,5	-27,0	-9,4	3,6	-20,3	-18,9
- Est. Objetiva (módulos)	675	-7,5	-6,3	-45,1	-27,9	-27,8	-31,8	4,9	-3,4	-26,6	-18,4
* Pago fraccionado IS	13.702	18,5	-33,6		-45,7	-40,6	-11,5		6,2	-41,0	-11,5
- Grandes empresas	9.899	22,2	-39,7		-49,3	-45,9	-9,8		5,0	-45,8	-9,8
- PYMEs	3.803	9,6	-11,6		-28,6	-26,6	-15,7		10,7	-23,1	-15,7
- Grupos consolidados	5.069	61,9	-36,6		-51,5	-52,8	10,0		13,2	-47,9	10,0
- No grupos	8.633	-1,1	-31,6		-41,3	-31,6	-24,6		1,6	-36,0	-24,6
<b>IMPUESTOS INDIRECTOS</b>	<b>70.248</b>	<b>-20,5</b>	<b>-5,2</b>	<b>-4,2</b>	<b>-5,3</b>	<b>-52,6</b>	<b>-23,5</b>	<b>-19,9</b>	<b>3,3</b>	<b>-9,5</b>	<b>-21,6</b>
<b>IVA del periodo (- var. saldo a compensar)</b>	<b>50.707</b>	<b>5,5</b>	<b>-3,2</b>	<b>-4,6</b>	<b>-5,8</b>	<b>-13,6</b>	<b>-12,3</b>	<b>-6,1</b>	<b>5,2</b>	<b>-7,0</b>	<b>-9,1</b>
* IVA bruto	79.544	-0,1	-6,8	-4,4	-5,6	-10,3	-13,3	-12,9	5,1	-6,9	-13,1
- G. Empresas y Export.	44.638	11,5	-5,1	-0,5	-0,5	-11,3	-9,6	-7,7	10,2	-4,7	-8,6
- PYMEs	25.823	-13,9	-12,7	-12,9	-14,2	-8,3	-13,0	-12,0	-2,6	-11,8	-12,5
- Importación	9.083	-0,5	2,2	2,3	-4,1	-11,9	-30,6	-39,8	7,2	-2,9	-35,3
* Devoluciones ejercicio	32.031	10,1	1,3	-0,9	1,6	6,0	73,4	64,8	9,9	4,6	69,0
- G. Empresas y Export.	16.446	1,7	0,1	-0,7	2,4	6,3	39,3	10,5	5,8	3,6	24,5
- PYMEs	15.585	15,9	12,2	-3,1	-6,2	5,8	363,1	565,2	14,7	5,5	462,4
<b>IVA neto</b>	<b>47.512</b>	<b>-54,6</b>	<b>-8,1</b>	<b>-5,0</b>	<b>-6,6</b>	<b>-221,1</b>	<b>-28,1</b>	<b>-25,9</b>	<b>2,6</b>	<b>-13,3</b>	<b>-26,9</b>
- G. Empresas y Export.	28.191	34,7	-6,6	-0,5	-1,3	-42,8	-24,4	-13,0	12,6	-8,9	-18,5
- PYMEs	10.238	161,5	-13,7	-13,3	-14,6	28,5	-32,5	-39,3	-15,6	-29,5	-36,0
- Importación	9.083	-0,5	2,2	2,3	-4,1	-11,9	-30,6	-39,8	7,2	-2,9	-35,3
<b>Impuestos Especiales</b>	<b>19.677</b>	<b>1,9</b>	<b>4,6</b>	<b>-1,5</b>	<b>-0,4</b>	<b>-0,6</b>	<b>-9,3</b>	<b>-0,2</b>	<b>4,8</b>	<b>0,4</b>	<b>-4,6</b>
* Hidrocarburos	10.043	4,5	-3,0	-5,1	-5,0	-6,8	-9,9	-4,5	4,0	-5,0	-7,2
* Tabacos	7.212	-2,7	19,3	3,3	3,4	9,7	-12,1	4,2	5,9	8,2	-3,5
* Electricidad	1.216	10,7	7,4	7,7	18,9	18,8	13,8	7,7	10,3	13,2	10,8
* Resto	1.206	-0,1	0,4	-6,0	0,3	-16,4	-11,9	0,9	1,0	-6,3	-4,7
<b>Tráfico exterior</b>	<b>1.541</b>	<b>0,9</b>	<b>-2,9</b>	<b>-12,1</b>	<b>-12,3</b>	<b>-13,4</b>	<b>-17,5</b>	<b>-19,6</b>	<b>7,0</b>	<b>-10,2</b>	<b>-18,5</b>
<b>Impuesto Primas de Seguros</b>	<b>1.500</b>	<b>12,5</b>	<b>5,0</b>	<b>3,4</b>	<b>1,9</b>	<b>-8,3</b>	<b>-11,3</b>	<b>-7,7</b>	<b>7,5</b>	<b>0,4</b>	<b>-9,5</b>
<b>TASAS TRIBUTARIAS</b>	<b>1.026</b>	<b>-27,5</b>	<b>-64,4</b>	<b>79,9</b>	<b>-26,9</b>	<b>13,8</b>	<b>28,7</b>	<b>3,1</b>	<b>12,7</b>	<b>-7,1</b>	<b>8,9</b>
<b>IMPUESTOS DEVENGADOS (sin CD)</b>	<b>164.720</b>	<b>4,0</b>	<b>-3,1</b>	<b>-2,3</b>	<b>-11,8</b>	<b>-18,9</b>	<b>-16,2</b>	<b>-10,5</b>	<b>7,6</b>	<b>-8,6</b>	<b>-13,5</b>

\* Datos provisionales hasta el tratamiento completo de las declaraciones informativas anuales.

No obstante, la evolución de las tasas en los dos últimos años está sensiblemente distorsionada por los importantes cambios normativos que han afectado a las distintas figuras. **Sin cambios normativos, los impuestos devengados (sin cuotas) varían en el segundo trimestre un -8,3%, tres puntos por encima de la tasa alcanzada en el trimestre anterior (-11,4%).**

La compensación semestral del impacto de la deducción de los 400 euros equilibra el ritmo acumulado de las retenciones de trabajo hasta el -3,6%, acusando el efecto de la fuerte pérdida de empleo y el menor crecimiento del salario medio, pero con mejoría en el segundo trimestre respecto al anterior (-4,8% ajustado). La sorpresa negativa del trimestre se encuentra en las retenciones de capital mobiliario (-20,2%, que refleja una brusca desaceleración de intereses y dividendos), las retenciones de arrendamientos (-6,1%), y las retenciones de fondos de inversión (-51,7%). La recuperación del pago fraccionado una vez desaparecido el impacto de los 400 euros sitúa su tasa acumulada en el -18,8%, que ya aproxima la del resultado de los empresarios individuales. Con todo lo anterior, **el ritmo hasta junio del IRPF (sin cuota y depurado del impacto normativo de los 400 euros) mejora al -4,3%**, tasa no obstante muy inferior al 7,7% ajustado de 2008.

El **impuesto sobre Sociedades** devengado en 2009 (sin cuota) desciende un **-13,7%** por la comparación favorable del pago fraccionado con el dato de 2008 (afectado por la libertad de opción vigente el pasado año) y la incidencia negativa de las retenciones de capital, arrendamientos y fondos. **Ajustando los cambios normativos en ambos años**, tanto los pagos fraccionados (-28,6%, -29,2% en 2008) como el total de **Sociedades** (-26,1%, -23,9% en 2008) mantiene estabilizados sus ritmos de descenso, pero con sólidas perspectivas de mejora al apuntar los últimos datos una evolución positiva del resultado sin atípicos, impulsado por la rebaja de costes de personal, financieros y energéticos.

El **IVA del periodo** (la variable más ligada a la evolución del gasto sujeto, no afectada por la consolidación, por la decisión de las empresas de dejar a compensar o solicitar la devolución ni por el paso de devolución anual a mensual) reduce a la mitad su ritmo de descenso en el segundo trimestre (**-6,1%**), mejorando la tasa anterior en más de seis puntos. Por su parte, el **IVA neto devengado** ralentiza mucho menos su caída (**-25,9%**, -28,1% anterior), si bien esta tasa viene afectada por la extensión del sistema de devolución mensual en 2009, que ha supuesto un aumento del importe solicitado en unos 4.880 millones hasta junio. Eliminando el régimen de consolidación fiscal en 2008 y el nuevo sistema de devolución mensual en 2009, **el IVA neto sin cambios normativos agudiza el descenso en 2009 (-15,7%**, frente a -8,2% en 2008). En el IVA bruto, las recuperaciones del IVA de pymes y, sobre todo, de grandes empresas (que reduce su caída dos puntos en el último trimestre) se ven compensadas con la pérdida de dinamismo del IVA Importación (-39,8%).

Todos los **impuestos especiales** excepto Electricidad repuntan positivamente en el segundo trimestre. En el caso de hidrocarburos y tabacos, este repunte se debe en parte al efecto recaudatorio de la subida de tipos aprobada a mediados de junio. No obstante, ambas figuras acumulan descensos en 2009: el descenso del consumo de carburantes por la contracción del sector del transporte y la fuerte caída de las matriculaciones explica el -7,2% de Hidrocarburos, mientras que Tabacos registra una tasa negativa del -3,5% hasta junio por las menores salidas fiscales a principios de año. El impuesto sobre Electricidad vuelve a moderar su crecimiento respecto a los trimestres finales de 2008 (10,8%) por la mayor intensidad del descenso del consumo. En conjunto, los **impuestos especiales** caen hasta junio un **-4,6%**.



**II. CUADROS ESTADÍSTICOS**

## 1. INGRESOS TRIBUTARIOS POR CONCEPTOS Y DISTRIBUCIÓN ENTRE ADMINISTRACIONES

**Cuadro 1.1**  
**RESUMEN. MES Y ACUMULADO**  
(En millones de euros)

PERIODO: MES DE JULIO	AÑO 2009			AÑO 2008			% 09/08	
	Estado	AA.TT.	Total	Estado	AA.TT.	Total	Estado	Total
<b>CAP. I - IMPUESTOS DIRECTOS</b>								
<b>I. Renta de las Personas Físicas</b>	3.919	6.566	10.485	3.105	6.198	9.303	26,2	12,7
<b>I. Sociedades</b>	1.377		1.377	1.869		1.869	-26,3	-26,3
<b>I. Renta de no Residentes</b>	717		717	616		616	16,3	16,3
Resto Capítulo I	7		7	11		11	-34,0	-34,0
<b>TOTAL CAPÍTULO I</b>	<b>6.019</b>	<b>6.566</b>	<b>12.586</b>	<b>5.601</b>	<b>6.198</b>	<b>11.799</b>	<b>7,5</b>	<b>6,7</b>
<b>CAP. II - IMPUESTOS INDIRECTOS</b>								
<b>Impuesto sobre el Valor Añadido</b>	3.283	502	3.785	2.831	3.239	6.070	16,0	-37,6
+ Importaciones	451		451	803		803	-43,8	-43,8
+ Operaciones Interiores	2.832	502	3.334	2.028	3.239	5.267	39,6	-36,7
<b>Impuestos Especiales</b>	723	991	1.713	1.243	335	1.578	-41,8	8,6
+ Alcohol y bebidas derivadas	50	-7	42	25	4	29	100,0	47,9
+ Cerveza	8	14	21	12	10	22	-32,5	-3,3
+ Productos intermedios	1	1	1	1	1	1	38,8	9,0
+ Hidrocarburos	509	339	849	642	181	823	-20,7	3,1
+ Labores del Tabaco	220	478	698	580	33	613	-62,1	14,0
+ Electricidad	-65	166	101	-16	107	91	-294,3	11,8
+ Otros	0		0	0		0	---	---
Impuesto sobre primas de seguro	118		118	128		128	-7,8	-7,8
Tráfico exterior	98		98	132		132	-25,3	-25,3
Resto Capítulo II	1		1	1		1	-42,6	-42,6
<b>TOTAL CAPÍTULO II</b>	<b>4.223</b>	<b>1.493</b>	<b>5.716</b>	<b>4.335</b>	<b>3.575</b>	<b>7.910</b>	<b>-2,6</b>	<b>-27,7</b>
<b>CAP. III - TASAS Y OTROS INGRESOS</b>	<b>197</b>		<b>197</b>	<b>124</b>		<b>124</b>	<b>58,7</b>	<b>58,7</b>
<b>TOTAL GENERAL</b>	<b>10.440</b>	<b>8.059</b>	<b>18.499</b>	<b>10.060</b>	<b>9.773</b>	<b>19.833</b>	<b>3,8</b>	<b>-6,7</b>

DESDE ENERO HASTA EL MES	AÑO 2009			AÑO 2008			% 09/08	
	Estado	AA.TT.	Total	Estado	AA.TT.	Total	Estado	Total
<b>CAP. I - IMPUESTOS DIRECTOS</b>								
<b>I. Renta de las Personas Físicas</b>	18.546	21.216	39.762	27.608	18.040	45.648	-32,8	-12,9
<b>I. Sociedades</b>	6.927		6.927	9.244		9.244	-25,1	-25,1
<b>I. Renta de no Residentes</b>	1.921		1.921	1.721		1.721	11,6	11,6
Resto Capítulo I	44		44	51		51	-13,5	-13,5
<b>TOTAL CAPÍTULO I</b>	<b>27.438</b>	<b>21.216</b>	<b>48.654</b>	<b>38.624</b>	<b>18.040</b>	<b>56.664</b>	<b>-29,0</b>	<b>-14,1</b>
<b>CAP. II - IMPUESTOS INDIRECTOS</b>								
<b>Impuesto sobre el Valor Añadido</b>	12.481	9.932	22.413	21.012	14.058	35.070	-40,6	-36,1
+ Importaciones	3.610		3.610	5.435		5.435	-33,6	-33,6
+ Operaciones Interiores	8.871	9.932	18.803	15.577	14.058	29.635	-43,0	-36,6
<b>Impuestos Especiales</b>	5.377	5.473	10.851	6.496	4.702	11.197	-17,2	-3,1
+ Alcohol y bebidas derivadas	243	185	428	283	211	494	-14,2	-13,4
+ Cerveza	66	72	138	75	71	146	-12,2	-5,3
+ Productos intermedios	5	5	10	6	5	11	-3,5	-6,5
+ Hidrocarburos	3.049	2.453	5.502	3.514	2.368	5.883	-13,3	-6,5
+ Labores del Tabaco	2.037	1.977	4.014	2.628	1.368	3.997	-22,5	0,4
+ Electricidad	-21	781	760	-10	678	667	-107,9	13,9
+ Otros	-1		-1	0		0	---	---
Impuesto sobre primas de seguro	825		825	902		902	-8,5	-8,5
Tráfico exterior	741		741	908		908	-18,4	-18,4
Resto Capítulo II	12		12	15		15	-19,0	-19,0
<b>TOTAL CAPÍTULO II</b>	<b>19.436</b>	<b>15.405</b>	<b>34.842</b>	<b>29.332</b>	<b>18.760</b>	<b>48.091</b>	<b>-33,7</b>	<b>-27,6</b>
<b>CAP. III - TASAS Y OTROS INGRESOS</b>	<b>1.242</b>		<b>1.242</b>	<b>1.108</b>		<b>1.108</b>	<b>12,1</b>	<b>12,1</b>
<b>TOTAL GENERAL</b>	<b>48.115</b>	<b>36.622</b>	<b>84.737</b>	<b>69.064</b>	<b>36.799</b>	<b>105.863</b>	<b>-30,3</b>	<b>-20,0</b>

**INGRESOS TRIBUTARIOS POR CONCEPTOS Y DISTRIBUCIÓN ENTRE ADMINISTRACIONES**

**Cuadro 1.2: EVOLUCIÓN. MES Y ACUMULADO**  
(en millones de euros)

	MENSUAL						ACUMULADA					
	IRPF	IS	IVA	IIEE	Resto	TOTAL	IRPF	IS	IVA	IIEE	Resto	TOTAL
<b>2008</b>												
Ene	11.526	1.247	1.142	1.545	1.016	16.476	11.526	1.247	1.142	1.545	1.016	16.476
Feb	4.967	1	15.759	1.800	293	22.820	16.493	1.248	16.901	3.345	1.309	39.295
Mar	4.534	260	2.409	1.473	496	9.173	21.027	1.509	19.309	4.818	1.804	48.468
Abr	9.338	1.702	7.753	1.544	756	21.093	30.366	3.210	27.062	6.362	2.560	69.560
May	2.074	3.544	-763	1.625	469	6.948	32.439	6.754	26.300	7.986	3.029	76.509
Jun	3.905	621	2.700	1.633	663	9.522	36.345	7.375	28.999	9.619	3.692	86.030
Jul	9.303	1.869	6.070	1.578	1.012	19.833	45.648	9.244	35.070	11.197	4.704	105.863
Ago	49	10.986	-4.540	1.824	27	8.345	45.697	20.230	30.529	13.021	4.731	114.208
Sep	6.868	465	5.502	1.667	845	15.348	52.565	20.696	36.031	14.688	5.576	129.556
Oct	7.831	5.710	7.182	1.654	595	22.972	60.395	26.406	43.213	16.342	6.171	152.528
Nov	6.719	-446	2.755	1.688	392	11.108	67.114	25.959	45.968	18.030	6.564	163.636
Dic	4.227	1.342	2.053	1.539	656	9.818	71.341	27.301	48.021	19.570	7.220	173.453
<b>2009</b>												
Ene	10.422	550	763	1.756	536	14.027	10.422	550	763	1.756	536	14.027
Feb	4.422	789	13.325	1.466	968	20.969	14.845	1.338	14.088	3.222	1.504	34.997
Mar	4.155	-320	179	1.323	157	5.495	19.000	1.019	14.267	4.545	1.661	40.491
Abr	7.800	4.095	3.681	1.566	776	17.918	26.799	5.114	17.948	6.111	2.438	58.409
May	903	243	473	1.511	399	3.528	27.702	5.356	18.421	7.622	2.836	61.938
Jun	1.575	194	207	1.516	809	4.300	29.277	5.550	18.628	9.137	3.646	66.238
Jul	10.485	1.377	3.785	1.713	1.139	18.499	39.762	6.927	22.413	10.851	4.784	84.737
Ago												
Sep												
Oct												
Nov												
Dic												

**TASAS DE VARIACIÓN (%)**

	IRPF	IS	IVA	IIEE	Resto	TOTAL	IRPF	IS	IVA	IIEE	Resto	TOTAL
2004	2,7	18,7	9,7	3,9	16,4	8,2	2,7	18,7	9,7	3,9	16,4	8,2
2005	14,7	24,9	12,0	2,9	9,9	14,1	14,7	24,9	12,0	2,9	9,9	14,1
2006	14,8	14,5	9,6	3,2	9,1	11,6	14,8	14,5	9,6	3,2	9,1	11,6
2007	15,6	20,5	2,2	6,4	24,5	11,9	15,6	20,5	2,2	6,4	24,5	11,9
2008	-1,8	-39,1	-14,0	-1,1	-5,0	-13,6	-1,8	-39,1	-14,0	-1,1	-5,0	-13,6

	MENSUAL						ACUMULADA					
	IRPF	IS	IVA	IIEE	Resto	TOTAL	IRPF	IS	IVA	IIEE	Resto	TOTAL
<b>2008</b>												
Ene	10,7	23,9	-16,9	-6,9	11,2	7,2	10,7	23,9	-16,9	-6,9	11,2	7,2
Feb	7,9	---	-7,7	20,3	28,6	-2,4	9,8	26,3	-8,4	6,0	14,7	1,4
Mar	16,2	-5,6	16,7	1,5	-20,3	10,3	11,1	19,4	-5,9	4,6	2,3	3,0
Abr	5,0	-74,9	-20,0	-6,0	14,9	-23,8	9,2	-60,1	-10,4	1,8	5,8	-6,9
May	21,6	---	---	5,9	3,3	19,1	9,9	-19,7	-17,8	2,6	5,4	-5,1
Jun	97,3	17,4	48,3	-3,9	3,4	42,8	15,4	-17,5	-14,2	1,4	5,0	-1,4
Jul	-35,3	-19,1	42,8	-7,3	-20,4	-17,1	-0,5	-17,8	-7,9	0,1	-1,8	-4,8
Ago	227,3	-37,2	-152,4	0,0	-79,4	-52,8	-0,4	-29,6	-15,8	0,1	-3,8	-11,4
Sep	2,6	-26,1	2,1	-4,9	6,3	0,6	0,0	-29,5	-13,5	-0,5	-2,4	-10,1
Oct	-10,4	-48,1	-16,6	3,0	-8,5	-24,9	-1,5	-34,6	-14,0	-0,2	-3,0	-12,7
Nov	-6,3	---	-8,7	-4,4	-1,0	-11,1	-2,0	-35,9	-13,7	-0,6	-2,9	-12,6
Dic	2,7	-68,8	-20,2	-6,8	-22,0	-27,2	-1,8	-39,1	-14,0	-1,1	-5,0	-13,6
<b>2009</b>												
Ene	-9,6	-55,9	-33,2	13,7	-47,2	-14,9	-9,6	-55,9	-33,2	13,7	-47,2	-14,9
Feb	-11,0	---	-15,4	-18,6	230,5	-8,1	-10,0	7,2	-16,6	-3,7	14,9	-10,9
Mar	-8,4	---	-92,6	-10,2	-68,3	-40,1	-9,6	-32,5	-26,1	-5,7	-7,9	-16,5
Abr	-16,5	140,6	-52,5	1,4	2,7	-15,1	-11,7	59,3	-33,7	-3,9	-4,8	-16,0
May	-56,5	-93,1	---	-7,0	-15,0	-49,2	-14,6	-20,7	-30,0	-4,6	-6,4	-19,0
Jun	-59,7	-68,8	-92,3	-7,2	22,1	-54,8	-19,4	-24,7	-35,8	-5,0	-1,3	-23,0
Jul	12,7	-26,3	-37,6	8,6	12,5	-6,7	-12,9	-25,1	-36,1	-3,1	1,7	-20,0
Ago												
Sep												
Oct												
Nov												
Dic												

CUADRO 1.3. INGRESOS TRIBUTARIOS POR CONCEPTOS. DETALLE. MES.

(En miles de euros)

DESIGNACION DE LOS INGRESOS	RECAUDACION								%	
	AÑO 2009				AÑO 2008				ESTADO	TOTAL
	ESTADO	CC.AA.	CC.LL.	TOTAL	ESTADO	CC.AA.	CC.LL.	TOTAL		
<b>CAPITULO I - IMPUESTOS DIRECTOS</b>										
<b>I. R. P. F.</b>	<b>3.918.756</b>	<b>6.394.612</b>	<b>171.872</b>	<b>10.485.240</b>	<b>3.105.123</b>	<b>6.068.864</b>	<b>129.279</b>	<b>9.303.266</b>	<b>26,2</b>	<b>12,7</b>
- Retenciones trabajo	8.436.960			8.436.960	7.347.786			7.347.786	14,8	14,8
- Retenciones de arrendamientos	386.600			386.600	410.097			410.097	-5,7	-5,7
- Retenciones Fondos Inversión	41.439			41.439	90.827			90.827	-54,4	-54,4
- Retenciones capital	513.332			513.332	625.409			625.409	-17,9	-17,9
- Pagos fraccionados	534.549			534.549	565.128			565.128	-5,4	-5,4
- Cuota diferencial I.R.P.F.	586.141			586.141	276.770			276.770	111,8	111,8
- Otras devoluciones y minoraciones	-6.580.265	6.394.612	171.872	-13.781	-6.210.894	6.068.864	129.279	-12.751	---	---
<b>Impuesto sobre Sociedades</b>	<b>1.376.642</b>			<b>1.376.642</b>	<b>1.869.131</b>			<b>1.869.131</b>	<b>-26,3</b>	<b>-26,3</b>
- Retenciones de arrendamientos	160.095			160.095	172.389			172.389	-7,1	-7,1
- Retenciones Fondos Inversión	17.638			17.638	38.645			38.645	-54,4	-54,4
- Retenciones capital	899.008			899.008	793.057			793.057	13,4	13,4
- Pagos fraccionados	28.895			28.895	27.780			27.780	4,0	4,0
- Cuota diferencial Sociedades	271.006			271.006	837.260			837.260	-67,6	-67,6
<b>Impuesto Renta no Residentes</b>	<b>716.828</b>			<b>716.828</b>	<b>616.425</b>			<b>616.425</b>	<b>16,3</b>	<b>16,3</b>
- Retenciones y Pagos a cuenta	693.851			693.851	587.474			587.474	18,1	18,1
- Cuota diferencial	22.848			22.848	28.928			28.928	-21,0	-21,0
- Gravamen sobre inmuebles	129			129	23			23	460,9	460,9
Impueto sobre el Patrimonio	227			227	5.784			5.784	-96,1	-96,1
Resto del Capitulo I	6.711			6.711	4.733			4.733	41,8	41,8
<b>TOTAL CAPITULO I</b>	<b>6.019.164</b>	<b>6.394.612</b>	<b>171.872</b>	<b>12.585.648</b>	<b>5.601.196</b>	<b>6.068.864</b>	<b>129.279</b>	<b>11.799.339</b>	<b>7,5</b>	<b>6,7</b>
<b>CAPITULO II - IMPUESTOS INDIRECTOS</b>										
<b>I. V. A.</b>	<b>3.283.009</b>	<b>481.012</b>	<b>21.349</b>	<b>3.785.370</b>	<b>2.830.906</b>	<b>3.125.930</b>	<b>113.405</b>	<b>6.070.241</b>	<b>16,0</b>	<b>-37,6</b>
- IVA bruto	9.422.161			9.422.161	10.676.970			10.676.970	-11,8	-11,8
- Importaciones	452.899			452.899	804.716	0	0	804.716	-43,7	-43,7
- Grandes Empresas y Exportadores	3.943.483			3.943.483	3.925.475			3.925.475	0,5	0,5
- Pymes	4.752.692			4.752.692	5.681.685			5.681.685	-16,4	-16,4
- Resto de operaciones	273.087			273.087	265.094			265.094	3,0	3,0
- Devoluciones	5.636.791			5.636.791	4.606.729			4.606.729	22,4	22,4
- Participación AA.TT.	502.361	481.012	21.349		3.239.335	3.125.930	113.405		-84,5	---
<b>Impuestos Especiales</b>	<b>722.798</b>	<b>957.233</b>	<b>33.374</b>	<b>1.713.405</b>	<b>1.242.883</b>	<b>339.242</b>	<b>-3.787</b>	<b>1.578.338</b>	<b>-41,8</b>	<b>8,6</b>
- Alcohol	49.802	-6.874	-481	42.447	24.896	4.326	-524	28.698	100,0	47,9
- Cerveza	7.885	13.023	548	21.456	11.687	10.232	261	22.180	-32,5	-3,3
- Productos intermedios	766	499	21	1.286	552	615	13	1.180	38,8	9,0
- Hidrocarburos	509.296	325.028	14.394	848.718	642.347	179.288	1.554	823.189	-20,7	3,1
- Labores del Tabaco	220.103	459.360	18.892	698.355	580.082	37.679	-5.091	612.670	-62,1	14,0
- Electricidad	-64.818	166.197	0	101.379	-16.437	107.102	0	90.665	---	11,8
- Otros	-236			-236	-244			-244	---	---
Primas de Seguros	118.487			118.487	128.448			128.448	-7,8	-7,8
Tráfico exterior	98.337			98.337	131.628			131.628	-25,3	-25,3
- Tarifa Exterior Común	93.452			93.452	129.152			129.152	-27,6	-27,6
- Exacciones Agrícolas	4.885			4.885	2.476			2.476	97,3	97,3
Azúcar	0			0	0			0	---	---
Resto Capitulo II	541			541	943			943	-42,6	-42,6
<b>TOTAL CAPITULO II</b>	<b>4.223.172</b>	<b>1.438.245</b>	<b>54.723</b>	<b>5.716.140</b>	<b>4.334.808</b>	<b>3.465.172</b>	<b>109.618</b>	<b>7.909.598</b>	<b>-2,6</b>	<b>-27,7</b>
<b>CAPITULO III - TASAS Y OTROS INGRESOS</b>										
Tasa Radioeléctrica	28.039			28.039	7.169			7.169	291,1	291,1
Otras Tasas	70.964			70.964	49.599			49.599	43,1	43,1
Resto del Capitulo III	98.380			98.380	67.569			67.569	45,6	45,6
<b>TOTAL CAPITULO III</b>	<b>197.383</b>			<b>197.383</b>	<b>124.337</b>			<b>124.337</b>	<b>58,7</b>	<b>58,7</b>
<b>TOTAL INGRESOS TRIBUTARIOS</b>	<b>10.439.719</b>	<b>7.832.857</b>	<b>226.595</b>	<b>18.499.171</b>	<b>10.060.341</b>	<b>9.534.036</b>	<b>238.897</b>	<b>19.833.274</b>	<b>3,8</b>	<b>-6,7</b>

CUADRO 1.4. INGRESOS TRIBUTARIOS POR CONCEPTOS. DETALLE. ACUMULADO.

PERIODO : ENERO/JULIO DE 2009

(En miles de euros)

DESIGNACION DE LOS INGRESOS	RECAUDACION								%	
	AÑO 2009				AÑO 2008				ESTADO	TOTAL
	ESTADO	CC.AA.	CC.LL.	TOTAL	ESTADO	CC.AA.	CC.LL.	TOTAL		
<b>CAPITULO I - IMPUESTOS DIRECTOS</b>										
<b>I. R. P. F.</b>	<b>18.545.993</b>	<b>20.575.329</b>	<b>641.054</b>	<b>39.762.376</b>	<b>27.608.408</b>	<b>17.526.097</b>	<b>513.540</b>	<b>45.648.045</b>	<b>-32,8</b>	<b>-12,9</b>
- Retenciones trabajo	39.612.834			39.612.834	41.503.884			41.503.884	-4,6	-4,6
- Retenciones de arrendamientos	1.412.075			1.412.075	1.454.931			1.454.931	-2,9	-2,9
- Retenciones Fondos Inversión	311.790			311.790	582.709			582.709	-46,5	-46,5
- Retenciones capital	3.677.827			3.677.827	3.765.919			3.765.919	-2,3	-2,3
- Pagos fraccionados	1.675.507			1.675.507	2.142.226			2.142.226	-21,8	-21,8
- Cuota diferencial I.R.P.F.	-6.744.780			-6.744.780	-3.712.617			-3.712.617	---	---
- Otras devoluciones y minoraciones	-21.399.260	20.575.329	641.054	-182.877	-18.128.644	17.526.097	513.540	-89.007	---	---
<b>Impuesto sobre Sociedades</b>	<b>6.926.880</b>			<b>6.926.880</b>	<b>9.244.403</b>			<b>9.244.403</b>	<b>-25,1</b>	<b>-25,1</b>
- Retenciones de arrendamientos	576.007			576.007	608.009			608.009	-5,3	-5,3
- Retenciones Fondos Inversión	132.682			132.682	247.933			247.933	-46,5	-46,5
- Retenciones capital	2.264.055			2.264.055	2.151.153			2.151.153	5,2	5,2
- Pagos fraccionados	4.043.672			4.043.672	4.434.131			4.434.131	-8,8	-8,8
- Cuota diferencial Sociedades	-89.536			-89.536	1.803.177			1.803.177	---	---
<b>Impuesto Renta no Residentes</b>	<b>1.920.704</b>			<b>1.920.704</b>	<b>1.720.669</b>			<b>1.720.669</b>	<b>11,6</b>	<b>11,6</b>
- Retenciones y Pagos a cuenta	1.865.008			1.865.008	1.671.735			1.671.735	11,6	11,6
- Cuota diferencial	50.146			50.146	44.010			44.010	13,9	13,9
- Gravamen sobre inmuebles	5.550			5.550	4.924			4.924	12,7	12,7
Impueto sobre el Patrimonio	6.481			6.481	16.210			16.210	-60,0	-60,0
Resto del Capitulo I	37.460			37.460	34.603			34.603	8,3	8,3
<b>TOTAL CAPITULO I</b>	<b>27.437.518</b>	<b>20.575.329</b>	<b>641.054</b>	<b>48.653.901</b>	<b>38.624.293</b>	<b>17.526.097</b>	<b>513.540</b>	<b>56.663.930</b>	<b>-29,0</b>	<b>-14,1</b>
<b>CAPITULO II - IMPUESTOS INDIRECTOS</b>										
<b>I. V. A.</b>	<b>12.481.060</b>	<b>9.625.906</b>	<b>306.101</b>	<b>22.413.067</b>	<b>21.011.537</b>	<b>13.635.107</b>	<b>422.943</b>	<b>35.069.587</b>	<b>-40,6</b>	<b>-36,1</b>
- IVA bruto	44.429.160			44.429.160	52.461.897			52.461.897	-15,3	-15,3
- Importaciones	3.620.128			3.620.128	5.440.350			5.440.350	-33,5	-33,5
- Grandes Empresas y Exportadores	23.178.755			23.178.755	26.326.601			26.326.601	-12,0	-12,0
- Pymes	15.687.963			15.687.963	18.942.368			18.942.368	-17,2	-17,2
- Resto de operaciones	1.942.314			1.942.314	1.752.578			1.752.578	10,8	10,8
- Devoluciones	22.016.093			22.016.093	17.392.310			17.392.310	26,6	26,6
- Participación AA.TT.	9.932.007	9.625.906	306.101		14.058.050	13.635.107	422.943		-29,4	---
<b>Impuestos Especiales</b>	<b>5.377.369</b>	<b>5.336.260</b>	<b>137.097</b>	<b>10.850.726</b>	<b>6.495.701</b>	<b>4.602.612</b>	<b>99.050</b>	<b>11.197.363</b>	<b>-17,2</b>	<b>-3,1</b>
- Alcohol	243.051	179.914	5.109	428.074	283.155	205.814	5.434	494.403	-14,2	-13,4
- Cerveza	65.652	70.255	2.120	138.027	74.733	69.032	1.915	145.680	-12,2	-5,3
- Productos intermedios	5.479	4.615	138	10.232	5.680	5.123	141	10.944	-3,5	-6,5
- Hidrocarburos	3.048.729	2.380.284	72.577	5.501.590	3.514.406	2.305.496	62.696	5.882.598	-13,3	-6,5
- Labores del Tabaco	2.036.618	1.919.952	57.153	4.013.723	2.628.372	1.339.511	28.864	3.996.747	-22,5	0,4
- Electricidad	-21.442	781.240		759.798	-10.313	677.636		667.323	---	13,9
- Otros	-718			-718	-332			-332	---	---
Primas de Seguros	824.607			824.607	901.569			901.569	-8,5	-8,5
Tráfico exterior	741.036			741.036	907.897			907.897	-18,4	-18,4
- Tarifa Exterior Común	708.133			708.133	889.851			889.851	-20,4	-20,4
- Exacciones Agrícolas	32.903			32.903	18.046			18.046	82,3	82,3
Azúcar	7.804			7.804	8.246			8.246	-5,4	-5,4
Resto Capitulo II	4.413			4.413	6.837			6.837	-35,5	-35,5
<b>TOTAL CAPITULO II</b>	<b>19.436.289</b>	<b>14.962.166</b>	<b>443.198</b>	<b>34.841.653</b>	<b>29.331.787</b>	<b>18.237.719</b>	<b>521.993</b>	<b>48.091.499</b>	<b>-33,7</b>	<b>-27,6</b>
<b>CAPITULO III - TASAS Y OTROS INGRESOS</b>										
Tasa Radioeléctrica	313.825			313.825	317.295			317.295	-1,1	-1,1
Otras Tasas	461.357			461.357	381.711			381.711	20,9	20,9
Resto del Capitulo III	466.414			466.414	409.049			409.049	14,0	14,0
<b>TOTAL CAPITULO III</b>	<b>1.241.596</b>			<b>1.241.596</b>	<b>1.108.055</b>			<b>1.108.055</b>	<b>12,1</b>	<b>12,1</b>
<b>TOTAL INGRESOS TRIBUTARIOS</b>	<b>48.115.403</b>	<b>35.537.495</b>	<b>1.084.252</b>	<b>84.737.150</b>	<b>69.064.135</b>	<b>35.763.816</b>	<b>1.035.533</b>	<b>105.863.484</b>	<b>-30,3</b>	<b>-20,0</b>

**2. DEVOLUCIONES, PARTICIPACIÓN DE LAS AA.TT. Y OTRAS MINORACIONES. INGRESOS BRUTOS**

**Cuadro 2.1**

**DEVOLUCIONES, PARTICIPACIÓN DE LAS AA.TT. Y OTRAS MINORACIONES. MES Y ACUMULADO**  
(En millones de euros)

	PERIODO: MES DE JULIO				PERIODO: ENERO-JULIO			
	2009	2008	Comparación 09/08		2009	2008	Comparación 09/08	
			Diferencia	%			Diferencia	%
<b>I. Renta de las Personas Físicas</b>	<b>2.620</b>	<b>4.398</b>	<b>-1.778</b>	<b>-40,4</b>	<b>11.606</b>	<b>10.213</b>	<b>1.393</b>	<b>13,6</b>
+ Cuota diferencial	2.600	4.385	-1.785	-40,7	11.531	10.162	1.369	13,5
+ Otras devoluciones	21	13	8	61,5	75	51	24	47,7
+ D. G. del Tesoro y Política Financiera	0	0	0	---	0	0	0	---
<b>I. Sociedades</b>	<b>134</b>	<b>79</b>	<b>55</b>	<b>69,8</b>	<b>2.550</b>	<b>1.399</b>	<b>1.151</b>	<b>82,3</b>
+ Cuota diferencial	123	73	50	69,2	1.964	826	1.138	137,8
+ Otras devoluciones	11	6	5	76,8	25	28	-3	-9,4
+ D. G. del Tesoro y Política Financiera	0	0	0	10,0	561	545	16	2,8
<b>I. Renta de no Residentes</b>	<b>16</b>	<b>14</b>	<b>2</b>	<b>12,7</b>	<b>601</b>	<b>559</b>	<b>42</b>	<b>7,5</b>
+ Otras devoluciones	16	14	2	12,7	110	91	19	20,9
+ D. G. del Tesoro y Política Financiera	0	0	0	0,0	490	467	23	4,9
<b>Impuesto sobre el Valor Añadido</b>	<b>5.637</b>	<b>4.607</b>	<b>1.030</b>	<b>22,4</b>	<b>22.016</b>	<b>17.392</b>	<b>4.624</b>	<b>26,6</b>
+ Anuales y otras	3.566	3.048	518	17,0	12.943	10.011	2.932	29,3
+ Mensuales	1.925	1.309	617	47,1	8.565	6.662	1.903	28,6
+ Ajuste País Vasco	145	250	-105	-41,9	404	570	-165	-29,0
+ Ajuste Navarra	0	0	0	---	104	150	-46	-30,5
<b>Impuestos Especiales</b>	<b>56</b>	<b>43</b>	<b>13</b>	<b>30,0</b>	<b>277</b>	<b>227</b>	<b>50</b>	<b>22,0</b>
Otras devoluciones	15	14	1	9,0	115	103	12	11,6
<b>TOTAL DEVOLUCIONES</b>	<b>8.479</b>	<b>9.155</b>	<b>-676</b>	<b>-7,4</b>	<b>37.166</b>	<b>29.894</b>	<b>7.272</b>	<b>24,3</b>
<b>I. Renta de las Personas Físicas</b>	<b>6.580</b>	<b>6.211</b>	<b>369</b>	<b>5,9</b>	<b>21.399</b>	<b>18.129</b>	<b>3.271</b>	<b>18,0</b>
+ Asignación tributaria Iglesia Católica	14	13	1	8,1	183	89	94	105,5
+ Participación AA.TT. en el IRPF	6.566	6.198	368	5,9	21.216	18.040	3.177	17,6
<b>Participación de las AA.TT. en el IVA</b>	<b>502</b>	<b>3.239</b>	<b>-2.737</b>	<b>-84,5</b>	<b>9.932</b>	<b>14.058</b>	<b>-4.126</b>	<b>-29,4</b>
<b>Participación de las AA.TT. en II.EE.</b>	<b>991</b>	<b>335</b>	<b>655</b>	<b>195,3</b>	<b>5.473</b>	<b>4.702</b>	<b>772</b>	<b>16,4</b>
<b>TOTAL MINORACIONES</b>	<b>8.073</b>	<b>9.786</b>	<b>-1.712</b>	<b>-17,5</b>	<b>36.805</b>	<b>36.888</b>	<b>-84</b>	<b>-0,2</b>
<b>I. Renta de las Personas Físicas</b>	<b>9.201</b>	<b>10.609</b>	<b>-1.408</b>	<b>-13,3</b>	<b>33.006</b>	<b>28.342</b>	<b>4.664</b>	<b>16,5</b>
<b>I. Sociedades</b>	<b>134</b>	<b>79</b>	<b>55</b>	<b>69,8</b>	<b>2.550</b>	<b>1.399</b>	<b>1.151</b>	<b>82,3</b>
<b>I. Renta de no Residentes</b>	<b>16</b>	<b>14</b>	<b>2</b>	<b>12,7</b>	<b>601</b>	<b>559</b>	<b>42</b>	<b>7,5</b>
<b>Impuesto sobre el Valor Añadido</b>	<b>6.139</b>	<b>7.846</b>	<b>-1.707</b>	<b>-21,8</b>	<b>31.948</b>	<b>31.450</b>	<b>498</b>	<b>1,6</b>
<b>Impuestos Especiales</b>	<b>1.047</b>	<b>379</b>	<b>668</b>	<b>176,4</b>	<b>5.751</b>	<b>4.929</b>	<b>822</b>	<b>16,7</b>
Otras devoluciones	15	14	1	9,0	115	103	12	11,6
<b>TOTAL DEVOLUCIONES Y MINORACIONES</b>	<b>16.552</b>	<b>18.941</b>	<b>-2.389</b>	<b>-12,6</b>	<b>73.971</b>	<b>66.782</b>	<b>7.189</b>	<b>10,8</b>

**Cuadro 2.2**  
**DEVOLUCIONES. EVOLUCIÓN**  
(en millones de euros)

	MENSUAL						ACUMULADA					
	IRPF	IS	IVA	IIEE	Resto	TOTAL	IRPF	IS	IVA	IIEE	Resto	TOTAL
<b>2008</b>												
Ene	279	187	461	6	18	951	279	187	461	6	18	951
Feb	271	702	431	11	439	1.854	550	889	893	16	456	2.805
Mar	210	169	2.198	49	96	2.723	760	1.059	3.091	65	553	5.527
Abr	545	88	2.316	54	33	3.037	1.305	1.147	5.407	119	586	8.564
May	2.542	132	5.473	40	33	8.221	3.848	1.279	10.880	159	619	16.785
Jun	1.967	41	1.906	25	15	3.953	5.815	1.320	12.786	184	634	20.739
Jul	4.398	79	4.607	43	28	9.155	10.213	1.399	17.392	227	662	29.894
Ago	695	542	5.750	11	413	7.411	10.908	1.941	23.142	238	1.075	37.305
Sep	811	459	2.429	11	68	3.778	11.719	2.400	25.572	249	1.143	41.083
Oct	877	517	2.683	38	48	4.163	12.596	2.917	28.255	288	1.191	45.245
Nov	611	1.062	1.571	7	140	3.391	13.207	3.979	29.826	295	1.331	48.636
Dic	458	2.656	2.154	28	50	5.346	13.665	6.635	31.980	323	1.381	53.983
<b>2009</b>												
Ene	273	348	449	3	16	1.089	273	348	449	3	16	1.089
Feb	305	397	359	10	22	1.093	578	745	808	13	38	2.182
Mar	252	937	3.449	59	443	5.139	830	1.681	4.257	72	481	7.321
Abr	909	200	4.941	56	88	6.195	1.739	1.881	9.198	128	569	13.516
May	3.305	181	3.356	47	79	6.968	5.043	2.062	12.554	176	648	20.484
Jun	3.943	354	3.826	45	37	8.204	8.986	2.416	16.379	221	685	28.687
Jul	2.620	134	5.637	56	31	8.479	11.606	2.550	22.016	277	716	37.166
Ago												
Sep												
Oct												
Nov												
Dic												

**TASAS DE VARIACIÓN (%)**

	IRPF	IS	IVA	IIEE	Resto	TOTAL	IRPF	IS	IVA	IIEE	Resto	TOTAL
2004	6,9	-4,5	5,9	2,2	-2,4	4,6	6,9	-4,5	5,9	2,2	-2,4	4,6
2005	5,2	-5,6	6,9	-8,5	0,1	4,7	5,2	-5,6	6,9	-8,5	0,1	4,7
2006	3,8	34,2	19,7	62,6	3,6	16,4	3,8	34,2	19,7	62,6	3,6	16,4
2007	8,7	-0,4	24,8	-8,5	20,2	17,5	8,7	-0,4	24,8	-8,5	20,2	17,5
2008	18,4	42,6	2,2	-9,6	1,0	9,7	18,4	42,6	2,2	-9,6	1,0	9,7

	MENSUAL						ACUMULADA					
	IRPF	IS	IVA	IIEE	Resto	TOTAL	IRPF	IS	IVA	IIEE	Resto	TOTAL
<b>2008</b>												
Ene	54,3	14,1	31,7	157,1	-6,0	32,8	54,3	14,1	31,7	157,1	-6,0	32,8
Feb	84,5	16,2	4,5	167,0	10,8	18,5	67,9	15,7	17,0	163,5	10,0	23,0
Mar	56,1	13,0	-5,0	68,5	2,1	0,0	64,4	15,3	0,5	85,1	8,5	10,5
Abr	23,8	11,0	13,6	-42,3	56,8	13,6	44,6	14,9	5,7	-7,8	10,5	11,6
May	11,0	162,5	105,9	103,7	-34,4	62,2	20,5	22,0	40,0	6,8	6,6	31,7
Jun	-42,2	-25,0	-39,1	-43,2	-40,7	-40,6	-11,8	19,7	17,3	-4,5	4,7	6,9
Jul	123,0	8,1	-38,7	73,8	29,1	-4,7	19,2	19,0	-5,6	4,5	5,5	3,1
Ago	0,3	11,9	98,7	119,2	2,7	65,5	17,8	16,9	8,6	7,1	4,4	11,4
Sep	1,9	392,9	-15,6	-61,7	4,9	-2,1	16,5	36,9	5,7	-0,9	4,4	10,0
Oct	109,0	50,2	5,7	19,3	-16,0	22,7	20,2	39,1	5,7	1,4	3,4	11,1
Nov	-0,3	189,4	-18,1	-42,8	-15,5	10,2	19,1	61,5	4,1	-0,5	1,1	11,0
Dic	0,5	21,3	-18,5	-54,1	0,9	-1,0	18,4	42,6	2,2	-9,6	1,0	9,7
<b>2009</b>												
Ene	-2,2	86,0	-2,7	-48,7	-8,4	14,5	-2,2	86,0	-2,7	-48,7	-8,4	14,5
Feb	12,4	-43,5	-16,8	-0,3	-95,0	-41,0	5,0	-16,3	-9,5	-17,1	-91,6	-22,2
Mar	19,9	453,1	56,9	20,5	359,1	88,7	9,1	58,8	37,7	11,2	-13,0	32,4
Abr	66,8	126,7	113,3	3,3	165,6	104,0	33,2	64,0	70,1	7,6	-2,9	57,8
May	30,0	36,7	-38,7	19,3	141,3	-15,2	31,1	61,2	15,4	10,5	4,8	22,0
Jun	100,4	---	100,8	82,3	144,9	107,5	54,5	83,0	28,1	20,2	8,1	38,3
Jul	-40,4	69,8	22,4	30,0	10,8	-7,4	13,6	82,3	26,6	22,0	8,2	24,3
Ago												
Sep												
Oct												
Nov												
Dic												

**Cuadro 2.3**  
**PARTICIPACIÓN DE LAS AA.TT. Y OTRAS MINORACIONES. EVOLUCIÓN**  
(en millones de euros)

	MENSUAL						ACUMULADA					
	PARTICIPACIÓN DE LAS AA.TT.				ASIG. I.C.	MINOR.	PARTICIPACIÓN DE LAS AA.TT.				ASIG. I.C.	MINOR.
	IRPF	IVA	IIEE	TOTAL	IRPF	TOTAL	IRPF	IVA	IIEE	TOTAL	IRPF	TOTAL
<b>2008</b>												
Ene	1.974	1.803	726	<b>4.503</b>	13	<b>4.515</b>	1.974	1.803	726	<b>4.503</b>	13	<b>4.515</b>
Feb	1.974	1.803	728	<b>4.504</b>	13	<b>4.517</b>	3.947	3.606	1.453	<b>9.007</b>	25	<b>9.032</b>
Mar	1.974	1.803	728	<b>4.505</b>	13	<b>4.517</b>	5.921	5.409	2.181	<b>13.512</b>	38	<b>13.550</b>
Abr	1.974	1.803	728	<b>4.505</b>	13	<b>4.518</b>	7.894	7.212	2.910	<b>18.016</b>	51	<b>18.067</b>
May	1.974	1.803	728	<b>4.505</b>	13	<b>4.518</b>	9.868	9.016	3.638	<b>22.521</b>	64	<b>22.585</b>
Jun	1.974	1.803	728	<b>4.505</b>	13	<b>4.518</b>	11.841	10.819	4.366	<b>27.026</b>	76	<b>27.103</b>
Jul	6.198	3.239	335	<b>9.773</b>	13	<b>9.786</b>	18.040	14.058	4.702	<b>36.799</b>	89	<b>36.888</b>
Ago	1.974	1.803	728	<b>4.505</b>	13	<b>4.518</b>	20.013	15.861	5.430	<b>41.304</b>	102	<b>41.406</b>
Sep	1.974	1.803	728	<b>4.505</b>	13	<b>4.518</b>	21.987	17.664	6.158	<b>45.810</b>	115	<b>45.924</b>
Oct	1.974	1.803	728	<b>4.505</b>	13	<b>4.518</b>	23.960	19.467	6.887	<b>50.315</b>	127	<b>50.442</b>
Nov	1.994	1.822	735	<b>4.551</b>	13	<b>4.563</b>	25.954	21.289	7.622	<b>54.865</b>	140	<b>55.005</b>
Dic	1.974	1.803	728	<b>4.505</b>	13	<b>4.518</b>	27.928	23.092	8.350	<b>59.370</b>	153	<b>59.523</b>
<b>2009</b>												
Ene	2.442	1.572	747	<b>4.760</b>	104	<b>4.864</b>	2.442	1.572	747	<b>4.760</b>	104	<b>4.864</b>
Feb	2.442	1.572	747	<b>4.760</b>	13	<b>4.773</b>	4.883	3.143	1.494	<b>9.521</b>	117	<b>9.638</b>
Mar	2.442	1.572	747	<b>4.760</b>	13	<b>4.773</b>	7.325	4.715	2.241	<b>14.281</b>	130	<b>14.411</b>
Abr	2.442	1.572	747	<b>4.760</b>	13	<b>4.773</b>	9.767	6.286	2.988	<b>19.042</b>	143	<b>19.185</b>
May	2.442	1.572	747	<b>4.760</b>	13	<b>4.773</b>	12.208	7.858	3.736	<b>23.802</b>	156	<b>23.958</b>
Jun	2.442	1.572	747	<b>4.760</b>	13	<b>4.773</b>	14.650	9.430	4.483	<b>28.562</b>	169	<b>28.731</b>
Jul	6.566	502	991	<b>8.059</b>	14	<b>8.073</b>	21.216	9.932	5.473	<b>36.622</b>	183	<b>36.805</b>
Ago												
Sep												
Oct												
Nov												
Dic												

**TASAS DE VARIACIÓN (%)**

	MENSUAL						ACUMULADA					
	PARTICIPACIÓN DE LAS AA.TT.				ASIG. I.C.	MINOR.	PARTICIPACIÓN DE LAS AA.TT.				ASIG. I.C.	MINOR.
	IRPF	IVA	IIEE	TOTAL	IRPF	TOTAL	IRPF	IVA	IIEE	TOTAL	IRPF	TOTAL
<b>2003</b>	12,9	20,2	22,5	<b>17,6</b>	2,0	<b>17,5</b>	12,9	20,2	22,5	<b>17,6</b>	2,0	<b>17,5</b>
<b>2004</b>	27,1	14,5	9,9	<b>18,5</b>	2,0	<b>18,5</b>	27,1	14,5	9,9	<b>18,5</b>	2,0	<b>18,5</b>
<b>2005</b>	8,4	16,1	6,0	<b>10,9</b>	2,0	<b>10,8</b>	8,4	16,1	6,0	<b>10,9</b>	2,0	<b>10,8</b>
<b>2006</b>	13,6	7,7	5,8	<b>9,8</b>	2,0	<b>9,8</b>	13,6	7,7	5,8	<b>9,8</b>	2,0	<b>9,8</b>
<b>2007</b>	12,5	14,9	-4,5	<b>10,5</b>	5,8	<b>10,4</b>	12,5	14,9	-4,5	<b>10,5</b>	5,8	<b>10,4</b>
<b>2008</b>	16,4	4,5	0,4	<b>9,1</b>	0,3	<b>9,1</b>	16,4	4,5	0,4	<b>9,1</b>	0,3	<b>9,1</b>
<b>2008</b>												
Ene	17,6	5,8	6,2	10,7	4,0	<b>10,7</b>	17,6	5,8	6,2	10,7	4,0	<b>10,7</b>
Feb	17,6	5,8	7,1	10,9	2,0	<b>10,9</b>	17,6	5,8	6,6	10,8	3,0	<b>10,8</b>
Mar	17,6	5,8	6,5	10,8	2,0	<b>10,7</b>	17,6	5,8	6,6	10,8	2,6	<b>10,8</b>
Abr	17,6	5,8	6,5	10,8	2,0	<b>10,7</b>	17,6	5,8	6,5	10,8	2,5	<b>10,8</b>
May	17,6	5,8	6,5	10,8	2,0	<b>10,7</b>	17,6	5,8	6,5	10,8	2,4	<b>10,8</b>
Jun	17,6	5,8	6,5	10,8	2,0	<b>10,7</b>	17,6	5,8	6,5	10,8	2,3	<b>10,8</b>
Jul	23,6	15,0	-45,5	15,7	2,0	<b>15,7</b>	19,6	7,8	-0,3	12,0	2,3	<b>12,0</b>
Ago	12,3	0,4	0,5	5,3	2,0	<b>5,3</b>	18,8	6,9	-0,2	11,3	2,2	<b>11,2</b>
Sep	10,4	-2,2	-1,2	3,1	-16,5	<b>3,0</b>	18,0	5,9	-0,3	10,4	-0,3	<b>10,4</b>
Oct	5,2	-2,7	1,0	1,2	2,0	<b>1,2</b>	16,8	5,0	-0,2	9,5	0,0	<b>9,5</b>
Nov	12,7	0,7	2,0	5,9	2,0	<b>5,8</b>	16,5	4,6	0,0	9,2	0,1	<b>9,2</b>
Dic	15,2	3,0	3,9	8,2	2,0	<b>8,2</b>	16,4	4,5	0,4	9,1	0,3	<b>9,1</b>
<b>2009</b>												
Ene	23,7	-12,8	2,9	5,7	---	<b>7,7</b>	23,7	-12,8	2,9	5,7	---	<b>7,7</b>
Feb	23,7	-12,8	2,7	5,7	2,0	<b>5,7</b>	23,7	-12,8	2,8	5,7	---	<b>6,7</b>
Mar	23,7	-12,8	2,6	5,7	2,0	<b>5,7</b>	23,7	-12,8	2,7	5,7	---	<b>6,4</b>
Abr	23,7	-12,8	2,6	5,7	2,0	<b>5,7</b>	23,7	-12,8	2,7	5,7	---	<b>6,2</b>
May	23,7	-12,8	2,6	5,7	2,0	<b>5,7</b>	23,7	-12,8	2,7	5,7	---	<b>6,1</b>
Jun	23,7	-12,8	2,6	5,7	2,0	<b>5,7</b>	23,7	-12,8	2,7	5,7	---	<b>6,0</b>
Jul	5,9	-84,5	---	-17,5	8,1	<b>-17,5</b>	17,6	-29,4	16,4	-0,5	---	<b>-0,2</b>
Ago												
Sep												
Oct												
Nov												
Dic												

**Cuadro 2.4**  
**INGRESOS BRUTOS. MES Y ACUMULADO**  
(En millones de euros)

	PERIODO: MES DE JULIO			PERIODO: ENERO-JULIO		
	2009	2008	%	2009	2008	%
<b>I. Renta de las Personas Físicas</b>	<b>13.119</b>	<b>13.714</b>	<b>-4,3</b>	<b>51.552</b>	<b>55.950</b>	<b>-7,9</b>
- Retenciones de trabajo	8.444	7.354	14,8	39.665	41.536	-4,5
- Administraciones Públicas	1.933	1.217	58,8	9.665	8.865	9,0
- Grandes Empresas	2.865	2.356	21,6	18.167	19.307	-5,9
- PYMEs	3.538	3.712	-4,7	11.171	12.974	-13,9
- Otros ingresos	108	68	59,9	662	391	69,4
- Cuota Diferencial Bruta	3.186	4.662	-31,7	4.787	6.450	-25,8
<b>I. Sociedades</b>	<b>1.511</b>	<b>1.948</b>	<b>-22,4</b>	<b>9.477</b>	<b>10.644</b>	<b>-11,0</b>
- Cuota Diferencial Bruta	394	910	-56,7	1.874	2.629	-28,7
<b>Impuesto sobre el Valor Añadido</b>	<b>9.422</b>	<b>10.677</b>	<b>-11,8</b>	<b>44.429</b>	<b>52.462</b>	<b>-15,3</b>
- Importación	453	805	-43,7	3.620	5.440	-33,5
- Grandes Empresas	3.943	3.925	0,5	23.179	26.327	-12,0
- PYMEs	4.753	5.682	-16,4	15.688	18.942	-17,2
- Otros Ingresos	273	265	3,0	1.942	1.753	10,8
<b>Impuestos Especiales</b>	<b>1.770</b>	<b>1.622</b>	<b>9,1</b>	<b>11.128</b>	<b>11.425</b>	<b>-2,6</b>
Resto de Ingresos	1.170	1.040	12,4	5.500	5.366	2,5
<b>INGRESOS TRIBUTARIOS BRUTOS</b>	<b>26.992</b>	<b>29.001</b>	<b>-6,9</b>	<b>122.086</b>	<b>135.846</b>	<b>-10,1</b>

### 3. INGRESOS TRIBUTARIOS HOMOGÉNEOS

**Cuadro 3.1**  
**RESUMEN. MES Y ACUMULADO**  
(En millones de euros)

	PERIODO: MES DE JULIO			PERIODO: ENERO-JULIO		
	2009	2008	%	2009	2008	%
<b>IRPF, ingresos totales</b>	10.485	9.303	12,7	39.762	45.648	-12,9
<i>Total ajustes</i>	-147	1.980	---	971	503	93,2
+ Ajuste ritmo devol. al de una campaña tipo	-171	1.852	---	794	370	114,4
+ Corrección retenciones trabajo AAPP	10	115	-91,6	-6	43	---
+ Otros conceptos	14	13	8,1	183	89	105,5
<b>IRPF, ingresos homogéneos</b>	<b>10.338</b>	<b>11.284</b>	<b>-8,4</b>	<b>40.734</b>	<b>46.151</b>	<b>-11,7</b>
<b>I. SOCIEDADES</b>	1.377	1.869	-26,3	6.927	9.244	-25,1
<i>Total ajustes</i>	-689	-538	-28,2	-582	-574	-1,5
+ Ajuste ritmo devol. al de una campaña tipo	7	4	58,5	119	-26	---
+ Corrección retenciones Deuda Pública	-696	-542	-28,4	-701	-547	-28,2
+ Otros conceptos	0	0	---	0	0	---
<b>IS, ingresos homogéneos</b>	<b>687</b>	<b>1.331</b>	<b>-48,4</b>	<b>6.345</b>	<b>8.671</b>	<b>-26,8</b>
<b>IVA, ingresos totales</b>	3.785	6.070	-37,6	22.413	35.070	-36,1
<i>Total ajustes</i>	-1.058	-1.380	23,3	1.668	-177	---
+ Ajuste ritmo devol. al de una campaña tipo	-1.058	-1.380	23,3	1.668	-177	---
+ Otros conceptos	0	0	---	0	0	---
<b>IVA, ingresos homogéneos</b>	<b>2.728</b>	<b>4.690</b>	<b>-41,8</b>	<b>24.081</b>	<b>34.893</b>	<b>-31,0</b>
<b>IIIEE, ingresos totales</b>	1.713	1.578	8,6	10.851	11.197	-3,1
<i>Total ajustes</i>	45	41	10,4	267	265	0,8
+ Rec. I.E. Tabaco en País Vasco y Navarra	45	41	10,4	267	265	0,8
<b>IIIEE, ingresos homogéneos</b>	<b>1.758</b>	<b>1.619</b>	<b>8,6</b>	<b>11.118</b>	<b>11.462</b>	<b>-3,0</b>
<b>Resto de Ingresos</b>	1.139	1.012	12,5	4.784	4.704	1,7
<i>Total ajustes</i>	-598	-451	-32,6	-891	-780	-14,3
+ Corrección retenciones Deuda Pública	-570	-444	-28,4	-578	-463	-24,8
+ Corrección tasa reserva dom. pub. radioel.	-28	-7	-291,1	-314	-317	1,1
+ Otros conceptos	0	0	---	0	0	---
<b>Resto de Ingresos homogéneos</b>	<b>541</b>	<b>561</b>	<b>-3,7</b>	<b>3.893</b>	<b>3.924</b>	<b>-0,8</b>
<b>TOTAL INGRESOS TRIBUTARIOS HOMOGÉNEOS</b>	<b>16.052</b>	<b>19.486</b>	<b>-17,6</b>	<b>86.169</b>	<b>105.101</b>	<b>-18,0</b>

INGRESOS TRIBUTARIOS HOMOGÉNEOS

Cuadro 3.2: EVOLUCIÓN  
(en millones de euros)

	MENSUAL						ACUMULADA					
	IRPF	IS	IVA	IIEE	Resto	TOTAL	IRPF	IS	IVA	IIEE	Resto	TOTAL
<b>2008</b>												
Ene	11.491	734	1.122	1.581	572	15.500	11.491	734	1.122	1.581	572	15.500
Feb	4.989	500	15.591	1.836	662	23.578	16.480	1.234	16.713	3.417	1.234	39.078
Mar	4.507	255	2.620	1.505	538	9.426	20.988	1.489	19.334	4.922	1.772	48.504
Abr	9.384	4.661	7.840	1.578	469	23.931	30.371	6.150	27.174	6.500	2.241	72.435
May	2.020	581	1.851	1.668	469	6.590	32.392	6.731	29.025	8.167	2.710	79.025
Jun	2.476	609	1.177	1.676	652	6.589	34.867	7.339	30.202	9.843	3.363	85.615
Jul	11.284	1.331	4.690	1.619	561	19.486	46.151	8.671	34.893	11.462	3.924	105.101
Ago	-238	11.471	-2.588	1.869	418	10.933	45.913	20.142	32.304	13.331	4.342	116.034
Sep	6.902	743	4.766	1.713	894	15.018	52.815	20.886	37.071	15.044	5.236	131.052
Oct	8.066	5.514	7.271	1.695	479	23.025	60.881	26.400	44.341	16.739	5.715	154.077
Nov	6.688	-55	2.469	1.732	505	11.339	67.570	26.345	46.810	18.471	6.220	165.416
Dic	4.260	870	1.429	1.579	678	8.816	71.830	27.215	48.239	20.050	6.898	174.232
<b>2009</b>												
Ene	10.511	641	723	1.804	537	14.215	10.511	641	723	1.804	537	14.215
Feb	4.451	370	13.051	1.496	563	19.931	14.962	1.011	13.773	3.299	1.100	34.146
Mar	4.148	114	1.365	1.353	518	7.499	19.110	1.126	15.139	4.652	1.618	41.645
Abr	8.055	4.044	5.916	1.604	485	20.103	27.165	5.170	21.054	6.257	2.103	61.748
May	1.462	289	532	1.541	444	4.268	28.627	5.458	21.586	7.798	2.547	66.016
Jun	1.769	199	-233	1.561	805	4.101	30.396	5.657	21.353	9.359	3.352	70.118
Jul	10.338	687	2.728	1.758	541	16.052	40.734	6.345	24.081	11.118	3.893	86.169
Ago												
Sep												
Oct												
Nov												
Dic												

TASAS DE VARIACIÓN (%)

	IRPF	IS	IVA	IIEE	Resto	TOTAL	IRPF	IS	IVA	IIEE	Resto	TOTAL
2004	4,4	19,2	10,5	4,5	11,8	9,1	4,4	19,2	10,5	4,5	11,8	9,1
2005	13,3	23,2	11,6	3,0	15,9	13,4	13,3	23,2	11,6	3,0	15,9	13,4
2006	15,4	14,2	10,6	3,2	7,5	12,0	15,4	14,2	10,6	3,2	7,5	12,0
2007	16,1	19,9	5,7	6,6	19,9	12,8	16,1	19,9	5,7	6,6	19,9	12,8
2008	-1,4	-39,1	-16,0	-1,0	0,0	-13,8	-1,4	-39,1	-16,0	-1,0	0,0	-13,8
	MENSUAL						ACUMULADA					
<b>2008</b>												
Ene	10,0	43,8	-17,0	-6,9	12,1	6,7	10,0	43,8	-17,0	-6,9	12,1	6,7
Feb	12,2	26,7	-8,1	21,2	17,0	-1,3	10,6	36,3	-8,8	6,4	14,7	1,7
Mar	18,4	2,1	18,8	1,5	17,0	14,9	12,2	28,9	-5,8	4,8	15,4	4,0
Abr	6,3	-31,2	-18,4	-6,2	-16,6	-12,8	10,3	-22,4	-9,8	1,9	6,8	-2,2
May	9,1	75,7	-2,0	6,0	-0,4	7,7	10,2	-18,5	-9,4	2,7	5,5	-1,5
Jun	0,9	13,7	-28,6	-4,0	3,0	-6,1	9,5	-16,6	-10,3	1,5	5,0	-1,8
Jul	-20,4	-26,1	-26,5	-7,3	-15,2	-21,3	0,3	-18,2	-12,9	0,2	1,6	-6,1
Ago	---	-36,1	-13,4	0,2	-8,8	-39,2	-0,2	-29,5	-14,5	0,2	0,5	-10,7
Sep	1,5	25,7	-10,3	-5,0	7,7	-2,1	0,1	-28,4	-14,0	-0,4	1,6	-9,8
Oct	-6,4	-49,1	-16,4	3,0	-2,8	-24,0	-0,8	-34,0	-14,4	-0,1	1,2	-12,3
Nov	-6,8	---	-22,7	-4,2	-0,2	-11,4	-1,5	-34,3	-14,9	-0,5	1,1	-12,2
Dic	0,2	-81,1	-41,5	-6,7	-9,2	-35,8	-1,4	-39,1	-16,0	-1,0	0,0	-13,8
<b>2009</b>												
Ene	-8,5	-12,6	-35,6	14,1	-6,1	-8,3	-8,5	-12,6	-35,6	14,1	-6,1	-8,3
Feb	-10,8	-26,0	-16,3	-18,5	-14,9	-15,5	-9,2	-18,0	-17,6	-3,4	-10,8	-12,6
Mar	-8,0	-55,2	-47,9	-10,1	-3,8	-20,4	-8,9	-24,4	-21,7	-5,5	-8,7	-14,1
Abr	-14,2	-13,2	-24,5	1,7	3,4	-16,0	-10,6	-15,9	-22,5	-3,7	-6,2	-14,8
May	-27,6	-50,4	-71,3	-7,6	-5,4	-35,2	-11,6	-18,9	-25,6	-4,5	-6,0	-16,5
Jun	-28,6	-67,3	---	-6,8	23,4	-37,8	-12,8	-22,9	-29,3	-4,9	-0,3	-18,1
Jul	-8,4	-48,4	-41,8	8,6	-3,7	-17,6	-11,7	-26,8	-31,0	-3,0	-0,8	-18,0
Ago												
Sep												
Oct												
Nov												
Dic												

**Cuadro 3.3**  
**INGRESOS BRUTOS HOMOGÉNEOS. MES Y ACUMULADO**  
(En millones de euros)

	PERIODO: MES DE JULIO			PERIODO: ENERO-JULIO		
	2009	2008	%	2009	2008	%
<b>I. Renta de las Personas Físicas</b>	<b>13.129</b>	<b>13.829</b>	<b>-5,1</b>	<b>51.546</b>	<b>55.993</b>	<b>-7,9</b>
- Retenciones de trabajo	8.454	7.469	13,2	39.659	41.580	-4,6
- Administraciones Públicas	1.942	1.333	45,8	9.659	8.908	8,4
- Grandes Empresas	2.865	2.356	21,6	18.167	19.307	-5,9
- PYMEs	3.538	3.712	-4,7	11.171	12.974	-13,9
- Otros ingresos	108	68	59,9	662	391	69,4
- Cuota Diferencial Bruta	3.186	4.662	-31,7	4.787	6.450	-25,8
<b>I. Sociedades</b>	<b>815</b>	<b>1.406</b>	<b>-42,1</b>	<b>8.215</b>	<b>9.551</b>	<b>-14,0</b>
- Cuota Diferencial Bruta	394	910	-56,7	1.874	2.629	-28,7
<b>Impuesto sobre el Valor Añadido</b>	<b>9.422</b>	<b>10.677</b>	<b>-11,8</b>	<b>44.429</b>	<b>52.462</b>	<b>-15,3</b>
- Importación	453	805	-43,7	3.620	5.440	-33,5
- Grandes Empresas	3.943	3.925	0,5	23.179	26.327	-12,0
- PYMEs	4.753	5.682	-16,4	15.688	18.942	-17,2
- Otros Ingresos	273	265	3,0	1.942	1.753	10,8
<b>Impuestos Especiales</b>	<b>1.815</b>	<b>1.662</b>	<b>9,2</b>	<b>11.395</b>	<b>11.689</b>	<b>-2,5</b>
Resto de Ingresos	572	589	-3,0	4.118	4.118	0,0
<b>INGRESOS TRIBUTARIOS BRUTOS HOMOGÉNEOS</b>	<b>25.752</b>	<b>28.164</b>	<b>-8,6</b>	<b>119.703</b>	<b>133.814</b>	<b>-10,5</b>

PERIODO : JULIO DE 2009

4. INGRESOS TRIBUTARIOS DEL ESTADO POR CONCEPTOS Y CENTROS GESTORES

CUADRO 4.1. MES

(En miles de euros)

	I.R.P.F.			I. s/SOCIEDADES			I.R.N.R.			TOTAL CAPITULO I		
	Recaudación		% ^	Recaudación		% ^	Recaudación		% ^	Recaudación		% ^
	AÑO 2009	AÑO 2008		AÑO 2009	AÑO 2008		AÑO 2009	AÑO 2008		AÑO 2009	AÑO 2008	
ALMERIA	66.813	83.208	-19,7	6.192	12.217	-49,3	366	592	-38,2	73.383	96.039	-23,6
CADIZ	74.904	61.839	21,1	3.582	7.723	-53,6	479	681	-29,7	78.973	70.287	12,4
CORDOBA	83.318	78.194	6,6	4.418	6.558	-32,6	160	199	-19,6	87.635	84.951	3,2
GRANADA	89.032	84.284	5,6	8.485	9.368	-9,4	492	258	90,7	98.032	93.956	4,3
HUELVA	37.839	30.166	25,4	2.743	5.401	-49,2	563	970	-42,0	41.166	36.540	12,7
JAEN	60.195	48.384	24,4	2.840	3.633	-21,8	528	393	34,4	63.563	52.410	21,3
MALAGA	171.174	152.020	12,6	19.154	27.010	-29,1	3.853	9.135	-57,8	195.616	189.562	3,2
SEVILLA	459.859	377.786	21,7	16.732	41.428	-59,6	1.636	1.862	-12,1	478.235	421.112	13,6
JEREZ DE LA FRA.	18.205	15.283	19,1	689	728	-5,4	24	33	-27,3	18.918	16.044	17,9
<b>TOTAL ANDALUCIA</b>	<b>1.061.339</b>	<b>931.164</b>	<b>14,0</b>	<b>64.835</b>	<b>114.066</b>	<b>-43,2</b>	<b>8.101</b>	<b>14.123</b>	<b>-42,6</b>	<b>1.135.521</b>	<b>1.060.901</b>	<b>7,0</b>
HUESCA	39.520	41.954	-5,8	1.963	3.482	-43,6	83	67	23,9	41.566	45.503	-8,7
TERUEL	18.425	17.084	7,8	790	845	-6,5	32	38	-15,8	19.247	17.967	7,1
ZARAGOZA	271.815	257.452	5,6	17.340	33.949	-48,9	750	927	-19,1	290.344	292.932	-0,9
<b>TOTAL ARAGON</b>	<b>329.760</b>	<b>316.490</b>	<b>4,2</b>	<b>20.093</b>	<b>38.276</b>	<b>-47,5</b>	<b>865</b>	<b>1.032</b>	<b>-16,2</b>	<b>351.157</b>	<b>356.402</b>	<b>-1,5</b>
OVIEDO	147.477	129.184	14,2	6.715	16.228	-58,6	1.098	1.149	-4,4	156.421	146.563	6,7
GIJON	50.413	37.743	33,6	2.393	4.460	-46,3	256	306	-16,3	53.070	42.510	24,8
<b>TOTAL ASTURIAS</b>	<b>197.890</b>	<b>166.927</b>	<b>18,5</b>	<b>9.108</b>	<b>20.688</b>	<b>-56,0</b>	<b>1.354</b>	<b>1.455</b>	<b>-6,9</b>	<b>209.491</b>	<b>189.073</b>	<b>10,8</b>
BALEARES	237.304	251.580	-5,7	15.036	34.397	-56,3	4.495	5.453	-17,6	257.505	292.208	-11,9
<b>TOTAL BALEARES</b>	<b>237.304</b>	<b>251.580</b>	<b>-5,7</b>	<b>15.036</b>	<b>34.397</b>	<b>-56,3</b>	<b>4.495</b>	<b>5.453</b>	<b>-17,6</b>	<b>257.505</b>	<b>292.208</b>	<b>-11,9</b>
LAS PALMAS	147.810	105.965	39,5	10.435	20.547	-49,2	1.700	2.081	-18,3	159.974	128.639	24,4
STA.CRUZ TENERIFE	85.834	63.577	35,0	13.287	16.091	-17,4	1.064	2.102	-49,4	100.270	81.825	22,5
<b>TOTAL CANARIAS</b>	<b>233.644</b>	<b>169.542</b>	<b>37,8</b>	<b>23.722</b>	<b>36.638</b>	<b>-35,3</b>	<b>2.764</b>	<b>4.183</b>	<b>-33,9</b>	<b>260.244</b>	<b>210.464</b>	<b>23,7</b>
CANTABRIA	134.110	131.500	2,0	9.279	9.557	-2,9	1.528	2.201	-30,6	144.962	143.258	1,2
<b>TOTAL CANTABRIA</b>	<b>134.110</b>	<b>131.500</b>	<b>2,0</b>	<b>9.279</b>	<b>9.557</b>	<b>-2,9</b>	<b>1.528</b>	<b>2.201</b>	<b>-30,6</b>	<b>144.962</b>	<b>143.258</b>	<b>1,2</b>
ALBACETE	39.900	32.284	23,6	2.028	5.220	-61,1	51	84	-39,3	41.973	37.588	11,7
CIUDAD REAL	45.689	30.026	52,2	3.154	4.149	-24,0	97	93	4,3	48.940	34.267	42,8
CUENCA	19.100	15.305	24,8	2.886	2.668	8,2	24	17	41,2	22.015	17.990	22,4
GUADALAJARA	21.186	16.762	26,4	1.151	3.930	-70,7	99	445	-77,8	22.436	21.137	6,1
TOLEDO	126.764	89.387	41,8	4.309	10.688	-59,7	360	113	218,6	131.419	100.188	31,2
<b>TOTAL CASTILLA-LA MANCHA</b>	<b>252.639</b>	<b>183.764</b>	<b>37,5</b>	<b>13.528</b>	<b>26.655</b>	<b>-49,2</b>	<b>631</b>	<b>752</b>	<b>-16,1</b>	<b>266.783</b>	<b>211.170</b>	<b>26,3</b>
AVILA	16.847	12.871	30,9	1.242	1.646	-24,5	14	11	27,3	18.103	14.528	24,6
BURGOS	68.154	55.242	23,4	5.067	4.289	18,1	97	207	-53,1	73.318	59.738	22,7
LEON	54.120	42.043	28,7	4.188	8.650	-51,6	176	178	-1,1	58.487	50.872	15,0
PALENCIA	22.511	17.530	28,4	1.078	1.011	6,6	16	24	-33,3	23.607	18.565	27,2
SALAMANCA	53.858	45.130	19,3	3.537	6.081	-41,8	111	157	-29,3	57.512	51.370	12,0
SEGOVIA	20.959	19.372	8,2	1.597	1.903	-16,1	35	12	191,7	22.591	21.291	6,1
SORIA	14.696	11.299	30,1	583	567	2,8	31	16	93,8	15.310	11.882	28,9
VALLADOLID	127.576	104.377	22,2	8.994	9.131	-1,5	461	379	21,6	137.035	113.892	20,3
ZAMORA	19.297	12.343	56,3	864	1.359	-36,4	15	24	-37,5	20.176	13.726	47,0
<b>TOTAL CASTILLA Y LEON</b>	<b>398.018</b>	<b>320.207</b>	<b>24,3</b>	<b>27.150</b>	<b>34.637</b>	<b>-21,6</b>	<b>956</b>	<b>1.008</b>	<b>-5,2</b>	<b>426.139</b>	<b>355.864</b>	<b>19,7</b>

4. INGRESOS TRIBUTARIOS POR CONCEPTOS Y CENTROS GESTORES

CUADRO 4.1. MES

(En miles de euros)

	I.R.P.F.			I. s/SOCIEDADES			I.R.N.R.			TOTAL CAPITULO I		
	Recaudación		% ^	Recaudación		% ^	Recaudación		% ^	Recaudación		% ^
	AÑO 2009	AÑO 2008		AÑO 2009	AÑO 2008		AÑO 2009	AÑO 2008		AÑO 2009	AÑO 2008	
BARCELONA	2.034.952	1.861.153	9,3	126.449	225.949	-44,0	50.839	44.794	13,5	2.212.368	2.132.299	3,8
GERONA	152.969	149.686	2,2	8.416	24.743	-66,0	1.189	1.667	-28,7	162.818	176.281	-7,6
LERIDA	79.797	73.386	8,7	3.600	5.945	-39,4	354	439	-19,4	83.777	79.808	5,0
TARRAGONA	125.713	117.461	7,0	5.485	13.195	-58,4	1.675	1.191	40,6	132.878	131.871	0,8
<b>TOTAL CATALUÑA</b>	<b>2.393.431</b>	<b>2.201.686</b>	<b>8,7</b>	<b>143.950</b>	<b>269.832</b>	<b>-46,7</b>	<b>54.057</b>	<b>48.091</b>	<b>12,4</b>	<b>2.591.841</b>	<b>2.520.259</b>	<b>2,8</b>
BADAJOS	98.379	62.530	57,3	3.374	5.341	-36,8	94	80	17,5	101.847	67.951	49,9
CACERES	36.153	25.939	39,4	2.597	3.894	-33,3	36	28	28,6	38.786	29.907	29,7
<b>TOTAL EXTREMADURA</b>	<b>134.532</b>	<b>88.469</b>	<b>52,1</b>	<b>5.971</b>	<b>9.235</b>	<b>-35,3</b>	<b>130</b>	<b>108</b>	<b>20,4</b>	<b>140.633</b>	<b>97.858</b>	<b>43,7</b>
LA CORUÑA	236.514	188.315	25,6	12.750	22.403	-43,1	1.252	969	29,2	250.600	211.783	18,3
LUGO	35.853	27.195	31,8	1.260	1.522	-17,2	78	459	-83,0	37.191	29.182	27,4
ORENSE	33.486	23.335	43,5	2.731	2.417	13,0	316	645	-51,0	36.536	26.434	38,2
PONTEVEDRA	51.736	42.628	21,4	2.327	3.346	-30,5	169	173	-2,3	54.311	46.155	17,7
VIGO	79.695	72.836	9,4	2.048	8.158	-74,9	422	649	-35,0	82.165	81.645	0,6
<b>TOTAL GALICIA</b>	<b>437.284</b>	<b>354.309</b>	<b>23,4</b>	<b>21.116</b>	<b>37.846</b>	<b>-44,2</b>	<b>2.237</b>	<b>2.895</b>	<b>-22,7</b>	<b>460.803</b>	<b>395.199</b>	<b>16,6</b>
MADRID	3.216.623	2.802.655	14,8	232.587	505.533	-54,0	59.077	76.246	-22,5	3.509.253	3.385.105	3,7
<b>TOTAL MADRID</b>	<b>3.216.623</b>	<b>2.802.655</b>	<b>14,8</b>	<b>232.587</b>	<b>505.533</b>	<b>-54,0</b>	<b>59.077</b>	<b>76.246</b>	<b>-22,5</b>	<b>3.509.253</b>	<b>3.385.105</b>	<b>3,7</b>
MURCIA	149.477	133.854	11,7	7.935	35.270	-77,5	541	462	17,1	158.326	169.599	-6,6
CARTAGENA	25.643	23.182	10,6	3.058	17.472	-82,5	152	447	-66,0	28.967	41.141	-29,6
<b>TOTAL MURCIA</b>	<b>175.120</b>	<b>157.036</b>	<b>11,5</b>	<b>10.993</b>	<b>52.742</b>	<b>-79,2</b>	<b>693</b>	<b>909</b>	<b>-23,8</b>	<b>187.293</b>	<b>210.740</b>	<b>-11,1</b>
NAVARRA	12.167	15.107	-19,5	775	-97	---	235	359	-34,5	13.177	15.872	-17,0
<b>TOTAL NAVARRA</b>	<b>12.167</b>	<b>15.107</b>	<b>-19,5</b>	<b>775</b>	<b>-97</b>	<b>---</b>	<b>235</b>	<b>359</b>	<b>-34,5</b>	<b>13.177</b>	<b>15.872</b>	<b>-17,0</b>
ALAVA	7.218	6.117	18,0	38	369	-89,7	125	109	14,7	7.381	6.727	9,7
GUIPUZCOA	14.791	11.628	27,2	2.423	5.920	-59,1	19	38	-50,0	17.248	18.002	-4,2
VIZCAYA	81.529	74.000	10,2	11.556	8.601	34,4	767	533	43,9	93.854	83.352	12,6
<b>TOTAL PAIS VASCO</b>	<b>103.538</b>	<b>91.745</b>	<b>12,9</b>	<b>14.017</b>	<b>14.890</b>	<b>-5,9</b>	<b>911</b>	<b>680</b>	<b>34,0</b>	<b>118.483</b>	<b>108.081</b>	<b>9,6</b>
LA RIOJA	85.675	65.448	30,9	2.627	11.068	-76,3	107	83	28,9	88.409	76.599	15,4
<b>TOTAL LA RIOJA</b>	<b>85.675</b>	<b>65.448</b>	<b>30,9</b>	<b>2.627</b>	<b>11.068</b>	<b>-76,3</b>	<b>107</b>	<b>83</b>	<b>28,9</b>	<b>88.409</b>	<b>76.599</b>	<b>15,4</b>
ALICANTE	211.468	188.912	11,9	22.092	32.315	-31,6	3.792	3.993	-5,0	238.164	226.099	5,3
CASTELLON	95.694	114.311	-16,3	5.131	19.590	-73,8	690	4.318	-84,0	101.517	138.227	-26,6
VALENCIA	566.985	572.761	-1,0	37.321	57.832	-35,5	3.125	3.644	-14,2	607.774	634.328	-4,2
<b>TOTAL VALENCIA</b>	<b>874.147</b>	<b>875.984</b>	<b>-0,2</b>	<b>64.544</b>	<b>109.737</b>	<b>-41,2</b>	<b>7.607</b>	<b>11.955</b>	<b>-36,4</b>	<b>947.455</b>	<b>998.654</b>	<b>-5,1</b>
CEUTA	5.009	3.741	33,9	321	254	26,4	474	495	-4,2	5.857	6.632	-11,7
MELILLA	5.181	2.268	128,4	447	791	-43,5	500	533	-6,2	6.164	5.106	20,7
<b>TOTAL DELEGACIONES</b>	<b>10.287.411</b>	<b>9.129.622</b>	<b>12,7</b>	<b>680.099</b>	<b>1.326.745</b>	<b>-48,7</b>	<b>146.722</b>	<b>172.561</b>	<b>-15,0</b>	<b>11.121.170</b>	<b>10.639.445</b>	<b>4,5</b>
SERVICIOS CENTRALES	-6.368.655	-6.024.499	---	696.543	542.386	28,4	570.106	443.864	28,4	-5.102.006	-5.038.249	---
SS.CC. (ESTADO) (+)	197.829	173.644	13,9	696.543	542.386	28,4	570.106	443.864	28,4	1.464.478	1.159.894	26,3
SS.CC. (CC.AA.) (-)	6.394.612	6.068.864	5,4	0	0	0	0	0	0	6.394.612	6.068.864	5,4
SS.CC. (CC.LL.) (-)	171.872	129.279	32,9	0	0	0	0	0	0	171.872	129.279	32,9
<b>INGRESOS TRIBUTARIOS ESTADO</b>	<b>3.918.756</b>	<b>3.105.123</b>	<b>26,2</b>	<b>1.376.642</b>	<b>1.869.131</b>	<b>-26,3</b>	<b>716.828</b>	<b>616.425</b>	<b>16,3</b>	<b>6.019.164</b>	<b>5.601.196</b>	<b>7,5</b>
<b>INGRESOS TRIBUTARIOS TOTALES</b>	<b>10.485.240</b>	<b>9.303.266</b>	<b>12,7</b>	<b>1.376.642</b>	<b>1.869.131</b>	<b>-26,3</b>	<b>716.828</b>	<b>616.425</b>	<b>16,3</b>	<b>12.585.648</b>	<b>11.799.339</b>	<b>6,7</b>

PERIODO : JULIO DE 2009

4. INGRESOS TRIBUTARIOS DEL ESTADO POR CONCEPTOS Y CENTROS GESTORES

CUADRO 4.1. MES

(En miles de euros)

	I.V.A.			I. ESPECIALES			TRAFICO EXTERIOR			TOTAL CAPITULO II		
	Recaudación		% ^	Recaudación		% ^	Recaudación		% ^	Recaudación		% ^
	AÑO 2009	AÑO 2008		AÑO 2009	AÑO 2008		AÑO 2009	AÑO 2008		AÑO 2009	AÑO 2008	
ALMERIA	-23.154	-6.442	---	37	-40	---	44	85	-48,2	-23.029	-6.355	---
CADIZ	66.186	83.534	-20,8	10.202	7.430	37,3	3.246	4.752	-31,7	79.638	95.718	-16,8
CORDOBA	48.380	16.986	184,8	173	-410	---	-3	3	---	48.612	16.641	192,1
GRANADA	21.419	4.922	335,2	12.661	12.487	1,4	188	4	---	34.309	17.483	96,2
HUELVA	-1.604	5.143	---	17.157	12.483	37,4	59	89	-33,7	15.612	17.716	-11,9
JAEN	11.612	20.286	-42,8	-769	-609	---	35	28	25,0	10.878	19.705	-44,8
MALAGA	86.782	124.607	-30,4	10.378	13.456	-22,9	796	912	-12,7	98.250	139.263	-29,5
SEVILLA	416.336	154.858	168,9	6.141	6.945	-11,6	426	369	15,4	424.097	163.490	159,4
JEREZ DE LA FRA.	12.739	12.984	-1,9	3.537	-418	---	0	1	---	16.276	12.567	29,5
<b>TOTAL ANDALUCIA</b>	<b>638.696</b>	<b>416.878</b>	<b>53,2</b>	<b>59.517</b>	<b>51.324</b>	<b>16,0</b>	<b>4.791</b>	<b>6.243</b>	<b>-23,3</b>	<b>704.643</b>	<b>476.228</b>	<b>48,0</b>
HUESCA	14.615	9.626	51,8	-361	-111	---	0	0	---	14.254	9.515	49,8
TERUEL	8.672	9.127	-5,0	-552	-334	---	0	0	---	8.120	8.793	-7,7
ZARAGOZA	15.062	68.284	-77,9	-501	-467	---	3.365	2.985	12,7	18.546	71.416	-74,0
<b>TOTAL ARAGON</b>	<b>38.349</b>	<b>87.037</b>	<b>-55,9</b>	<b>-1.414</b>	<b>-912</b>	<b>---</b>	<b>3.365</b>	<b>2.985</b>	<b>12,7</b>	<b>40.920</b>	<b>89.724</b>	<b>-54,4</b>
OVIEDO	590	89.422	-99,3	4.967	4.456	11,5	2	11	-81,8	5.560	93.890	-94,1
GIJON	20.724	48.815	-57,5	5.949	5.145	15,6	306	292	4,8	26.979	54.252	-50,3
<b>TOTAL ASTURIAS</b>	<b>21.314</b>	<b>138.237</b>	<b>-84,6</b>	<b>10.916</b>	<b>9.601</b>	<b>13,7</b>	<b>308</b>	<b>303</b>	<b>1,7</b>	<b>32.539</b>	<b>148.142</b>	<b>-78,0</b>
BALEARES	62.297	120.126	-48,1	536	625	-14,2	143	108	32,4	73.045	131.926	-44,6
<b>TOTAL BALEARES</b>	<b>62.297</b>	<b>120.126</b>	<b>-48,1</b>	<b>536</b>	<b>625</b>	<b>-14,2</b>	<b>143</b>	<b>108</b>	<b>32,4</b>	<b>73.045</b>	<b>131.926</b>	<b>-44,6</b>
LAS PALMAS	3.616	385	---	1.658	994	66,8	595	1.186	-49,8	5.869	3.127	87,7
STA.CRUZ TENERIFE	999	862	15,9	430	1.261	-65,9	353	706	-50,0	1.943	3.025	-35,8
<b>TOTAL CANARIAS</b>	<b>4.615</b>	<b>1.247</b>	<b>270,1</b>	<b>2.088</b>	<b>2.255</b>	<b>-7,4</b>	<b>948</b>	<b>1.892</b>	<b>-49,9</b>	<b>7.812</b>	<b>6.152</b>	<b>27,0</b>
CANTABRIA	59.210	84.161	-29,6	2.359	2.253	4,7	399	3.037	-86,9	61.975	89.456	-30,7
<b>TOTAL CANTABRIA</b>	<b>59.210</b>	<b>84.161</b>	<b>-29,6</b>	<b>2.359</b>	<b>2.253</b>	<b>4,7</b>	<b>399</b>	<b>3.037</b>	<b>-86,9</b>	<b>61.975</b>	<b>89.456</b>	<b>-30,7</b>
ALBACETE	15.525	20.045	-22,5	-874	-58	---	16	519	-96,9	14.667	20.510	-28,5
CIUDAD REAL	11.692	16.775	-30,3	-2.341	-470	---	13	75	-82,7	9.364	16.380	-42,8
CUENCA	6.053	1.574	284,6	-775	-288	---	1	2	-50,0	5.298	1.302	306,9
GUADALAJARA	2.283	18.033	-87,3	10.389	4.393	136,5	245	98	150,0	12.925	22.524	-42,6
TOLEDO	9.077	29.757	-69,5	1.436	500	187,2	113	75	50,7	10.792	30.536	-64,7
<b>TOTAL CASTILLA-LA MANCHA</b>	<b>44.630</b>	<b>86.184</b>	<b>-48,2</b>	<b>7.835</b>	<b>4.077</b>	<b>92,2</b>	<b>388</b>	<b>769</b>	<b>-49,5</b>	<b>53.046</b>	<b>91.252</b>	<b>-41,9</b>
AVILA	4.890	2.747	78,0	-24	-37	---	0	0	---	4.866	2.710	79,6
BURGOS	4.778	21.441	-77,7	1.237	327	278,3	160	152	5,3	6.175	21.931	-71,8
LEON	8.338	35.155	-76,3	-583	-20	---	340	65	423,1	8.128	35.237	-76,9
PALENCIA	1.062	121	---	-1.278	-316	---	0	0	---	-216	-195	---
SALAMANCA	11.553	15.817	-27,0	-1.035	-27	---	116	114	1,8	10.635	15.904	-33,1
SEGOVIA	-24.931	375	---	-254	482	---	0	0	---	-25.185	858	---
SORIA	-9.288	5.324	---	-103	-114	---	0	0	---	-9.391	5.210	---
VALLADOLID	10.330	-11.212	---	-274	-1.627	---	284	274	3,6	10.340	-12.565	---
ZAMORA	8.483	7.682	10,4	-772	-163	---	0	0	---	7.711	7.519	2,6
<b>TOTAL CASTILLA Y LEON</b>	<b>15.215</b>	<b>77.450</b>	<b>-80,4</b>	<b>-3.086</b>	<b>-1.495</b>	<b>---</b>	<b>900</b>	<b>605</b>	<b>48,8</b>	<b>13.063</b>	<b>76.609</b>	<b>-82,9</b>

4. INGRESOS TRIBUTARIOS POR CONCEPTOS Y CENTROS GESTORES

CUADRO 4.1. MES

(En miles de euros)

	I.V.A.			I. ESPECIALES			TRAFICO EXTERIOR			TOTAL CAPITULO II		
	Recaudación		% ^	Recaudación		% ^	Recaudación		% ^	Recaudación		% ^
	AÑO 2009	AÑO 2008		AÑO 2009	AÑO 2008		AÑO 2009	AÑO 2008		AÑO 2009	AÑO 2008	
BARCELONA	979.760	1.286.403	-23,8	100.912	78.915	27,9	38.294	47.714	-19,7	1.148.395	1.444.139	-20,5
GERONA	78.418	66.417	18,1	5.340	3.746	42,6	-7	231	---	83.752	70.394	19,0
LERIDA	53.293	20.058	165,7	674	-191	---	1	1	0,0	53.968	19.868	171,6
TARRAGONA	87.371	86.397	1,1	2.208	7.030	-68,6	4.311	9.137	-52,8	93.895	102.596	-8,5
<b>TOTAL CATALUÑA</b>	<b>1.198.842</b>	<b>1.459.275</b>	<b>-17,8</b>	<b>109.134</b>	<b>89.500</b>	<b>21,9</b>	<b>42.599</b>	<b>57.083</b>	<b>-25,4</b>	<b>1.380.010</b>	<b>1.636.997</b>	<b>-15,7</b>
BADAJOS	13.612	26.618	-48,9	-163	-66	---	1	40	-97,5	13.457	26.598	-49,4
CACERES	13.008	10.407	25,0	132	-8	---	16	40	-60,0	13.156	10.439	26,0
<b>TOTAL EXTREMADURA</b>	<b>26.620</b>	<b>37.025</b>	<b>-28,1</b>	<b>-31</b>	<b>-74</b>	<b>---</b>	<b>17</b>	<b>80</b>	<b>-78,8</b>	<b>26.613</b>	<b>37.037</b>	<b>-28,1</b>
LA CORUÑA	15.615	142.792	-89,1	901	1.792	-49,7	2.822	3.332	-15,3	19.410	147.983	-86,9
LUGO	22.617	24.646	-8,2	-750	235	---	2	2	0,0	21.869	24.883	-12,1
ORENSE	8.794	21.332	-58,8	-92	-29	---	0	1	---	8.702	21.304	-59,2
PONTEVEDRA	31.494	44.609	-29,4	988	875	12,9	417	355	17,5	32.899	45.839	-28,2
VIGO	-30.156	36.522	---	94	27	248,1	3.012	4.942	-39,1	-26.937	41.578	---
<b>TOTAL GALICIA</b>	<b>48.364</b>	<b>269.901</b>	<b>-82,1</b>	<b>1.141</b>	<b>2.900</b>	<b>-60,7</b>	<b>6.253</b>	<b>8.632</b>	<b>-27,6</b>	<b>55.943</b>	<b>281.587</b>	<b>-80,1</b>
MADRID	1.428.602	2.803.310	-49,0	1.449.975	1.337.768	8,4	11.906	9.201	29,4	2.964.233	4.230.401	-29,9
<b>TOTAL MADRID</b>	<b>1.428.602</b>	<b>2.803.310</b>	<b>-49,0</b>	<b>1.449.975</b>	<b>1.337.768</b>	<b>8,4</b>	<b>11.906</b>	<b>9.201</b>	<b>29,4</b>	<b>2.964.233</b>	<b>4.230.401</b>	<b>-29,9</b>
MURCIA	-8.055	54.704	---	-342	744	---	176	268	-34,3	-8.202	55.799	---
CARTAGENA	9.127	-8.444	---	9.372	9.969	-6,0	1.334	1.263	5,6	19.833	2.788	---
<b>TOTAL MURCIA</b>	<b>1.072</b>	<b>46.260</b>	<b>-97,7</b>	<b>9.030</b>	<b>10.713</b>	<b>-15,7</b>	<b>1.510</b>	<b>1.531</b>	<b>-1,4</b>	<b>11.631</b>	<b>58.587</b>	<b>-80,1</b>
NAVARRA	-20.405	-2.568	---	79	5	---	72	208	-65,4	-20.221	-2.339	---
<b>TOTAL NAVARRA</b>	<b>-20.405</b>	<b>-2.568</b>	<b>---</b>	<b>79</b>	<b>5</b>	<b>---</b>	<b>72</b>	<b>208</b>	<b>-65,4</b>	<b>-20.221</b>	<b>-2.339</b>	<b>---</b>
ALAVA	-141.330	-247.893	---	19.563	27.579	-29,1	487	656	-25,8	-121.280	-219.658	---
GUIPUZCOA	2.297	14.035	-83,6	4	15	-73,3	250	298	-16,1	2.554	14.348	-82,2
VIZCAYA	90.727	120.180	-24,5	26.775	27.174	-1,5	3.726	5.417	-31,2	122.765	154.541	-20,6
<b>TOTAL PAIS VASCO</b>	<b>-48.306</b>	<b>-113.678</b>	<b>---</b>	<b>46.342</b>	<b>54.768</b>	<b>-15,4</b>	<b>4.463</b>	<b>6.371</b>	<b>-29,9</b>	<b>4.039</b>	<b>-50.769</b>	<b>---</b>
LA RIOJA	26.361	-27.457	---	-159	167	---	37	15	146,7	26.239	-27.275	---
<b>TOTAL LA RIOJA</b>	<b>26.361</b>	<b>-27.457</b>	<b>---</b>	<b>-159</b>	<b>167</b>	<b>---</b>	<b>37</b>	<b>15</b>	<b>146,7</b>	<b>26.239</b>	<b>-27.275</b>	<b>---</b>
ALICANTE	48.474	120.861	-59,9	571	622	-8,2	3.332	3.230	3,2	52.895	125.143	-57,7
CASTELLON	34.825	34.523	0,9	243	384	-36,7	164	383	-57,2	35.243	35.302	-0,2
VALENCIA	156.067	431.756	-63,9	18.104	13.675	32,4	16.742	28.952	-42,2	191.256	474.695	-59,7
<b>TOTAL VALENCIA</b>	<b>239.366</b>	<b>587.140</b>	<b>-59,2</b>	<b>18.918</b>	<b>14.681</b>	<b>28,9</b>	<b>20.238</b>	<b>32.565</b>	<b>-37,9</b>	<b>279.394</b>	<b>635.140</b>	<b>-56,0</b>
CEUTA	230	-472	---	111	94	18,1	0	0	---	605	106	470,8
MELILLA	86	173	-50,3	114	88	29,5	0	0	---	389	616	-36,9
<b>TOTAL DELEGACIONES</b>	<b>3.785.158</b>	<b>6.070.229</b>	<b>-37,6</b>	<b>1.713.405</b>	<b>1.578.338</b>	<b>8,6</b>	<b>98.337</b>	<b>131.628</b>	<b>-25,3</b>	<b>5.715.918</b>	<b>7.909.577</b>	<b>-27,7</b>
SERVICIOS CENTRALES	-502.149	-3.239.323	---	-990.607	-335.455	---	0	0	---	-1.492.746	-3.574.769	---
SS.CC. (ESTADO) (+)	212	12	---	0	0	---	0	0	---	222	21	---
SS.CC. (CC.AA.) (-)	481.012	3.125.930	-84,6	957.233	339.242	---	0	0	---	1.438.245	3.465.172	-58,5
SS.CC. (CC.LL.) (-)	21.349	113.405	-81,2	33.374	-3.787	---	0	0	---	54.723	109.618	-50,1
<b>INGRESOS TRIBUTARIOS ESTADO</b>	<b>3.283.009</b>	<b>2.830.906</b>	<b>16,0</b>	<b>722.798</b>	<b>1.242.883</b>	<b>-41,8</b>	<b>98.337</b>	<b>131.628</b>	<b>-25,3</b>	<b>4.223.172</b>	<b>4.334.808</b>	<b>-2,6</b>
<b>INGRESOS TRIBUTARIOS TOTALES</b>	<b>3.785.370</b>	<b>6.070.241</b>	<b>-37,6</b>	<b>1.713.405</b>	<b>1.578.338</b>	<b>8,6</b>	<b>98.337</b>	<b>131.628</b>	<b>-25,3</b>	<b>5.716.140</b>	<b>7.909.598</b>	<b>-27,7</b>

PERIODO : JULIO DE 2009						
4. INGRESOS TRIBUTARIOS POR CONCEPTOS Y CENTROS GESTORES						
CUADRO 4.1. MES						
(En miles de euros)						
	TOTAL CAPITULO III			TOTAL GENERAL		
	Recaudación		% ^	Recaudación		% ^
	AÑO 2009	AÑO 2008		AÑO 2009	AÑO 2008	
ALMERIA	1.635	889	83,9	51.989	90.573	-42,6
CADIZ	1.609	1.341	20,0	160.220	167.346	-4,3
CORDOBA	1.005	182	452,2	137.252	101.774	34,9
GRANADA	2.536	1.164	117,9	134.877	112.603	19,8
HUELVA	974	489	99,2	57.752	54.745	5,5
JAEN	1.055	790	33,5	75.496	72.905	3,6
MALAGA	4.000	2.701	48,1	297.866	331.526	-10,2
SEVILLA	5.869	3.394	72,9	908.201	587.996	54,5
JEREZ DE LA FRA.	624	682	-8,5	35.818	29.293	22,3
<b>TOTAL ANDALUCIA</b>	<b>19.307</b>	<b>11.632</b>	<b>66,0</b>	<b>1.859.471</b>	<b>1.548.761</b>	<b>20,1</b>
HUESCA	548	402	36,3	56.368	55.420	1,7
TERUEL	208	161	29,2	27.575	26.921	2,4
ZARAGOZA	3.396	1.475	130,2	312.286	365.823	-14,6
<b>TOTAL ARAGON</b>	<b>4.152</b>	<b>2.038</b>	<b>103,7</b>	<b>396.229</b>	<b>448.164</b>	<b>-11,6</b>
OVIEDO	1.202	747	60,9	163.183	241.200	-32,3
GIJON	710	145	389,7	80.759	96.907	-16,7
<b>TOTAL ASTURIAS</b>	<b>1.912</b>	<b>892</b>	<b>114,3</b>	<b>243.942</b>	<b>338.107</b>	<b>-27,9</b>
BALEARES	3.126	2.881	8,5	333.676	427.015	-21,9
<b>TOTAL BALEARES</b>	<b>3.126</b>	<b>2.881</b>	<b>8,5</b>	<b>333.676</b>	<b>427.015</b>	<b>-21,9</b>
LAS PALMAS	1.388	1.167	18,9	167.231	132.933	25,8
STA.CRUZ TENERIFE	1.394	1.097	27,1	103.607	85.947	20,5
<b>TOTAL CANARIAS</b>	<b>2.782</b>	<b>2.264</b>	<b>22,9</b>	<b>270.838</b>	<b>218.880</b>	<b>23,7</b>
CANTABRIA	1.671	1.155	44,7	208.608	233.869	-10,8
<b>TOTAL CANTABRIA</b>	<b>1.671</b>	<b>1.155</b>	<b>44,7</b>	<b>208.608</b>	<b>233.869</b>	<b>-10,8</b>
ALBACETE	741	428	73,1	57.381	58.526	-2,0
CIUDAD REAL	1.071	634	68,9	59.375	51.281	15,8
CUENCA	1.133	207	447,3	28.446	19.499	45,9
GUADALAJARA	344	193	78,2	35.705	43.854	-18,6
TOLEDO	1.167	821	42,1	143.378	131.545	9,0
<b>TOTAL CASTILLA-LA MANCHA</b>	<b>4.456</b>	<b>2.283</b>	<b>95,2</b>	<b>324.285</b>	<b>304.705</b>	<b>6,4</b>
AVILA	328	-190	---	23.297	17.048	36,7
BURGOS	1.121	376	198,1	80.614	82.045	-1,7
LEON	805	432	86,3	67.420	86.541	-22,1
PALENCIA	283	-85	---	23.674	18.285	29,5
SALAMANCA	521	361	44,3	68.668	67.635	1,5
SEGOVIA	500	289	73,0	-2.094	22.438	---
SORIA	154	50	208,0	6.073	17.142	-64,6
VALLADOLID	1.005	461	118,0	148.380	101.788	45,8
ZAMORA	327	106	208,5	28.214	21.351	32,1
<b>TOTAL CASTILLA Y LEON</b>	<b>5.044</b>	<b>1.800</b>	<b>180,2</b>	<b>444.246</b>	<b>434.273</b>	<b>2,3</b>

PERIODO : JULIO DE 2009

4. INGRESOS TRIBUTARIOS POR CONCEPTOS Y CENTROS GESTORES

CUADRO 4.1. MES

(En miles de euros)

	TOTAL CAPITULO III			TOTAL GENERAL		
	Recaudación		% ^	Recaudación		% ^
	AÑO 2009	AÑO 2008		AÑO 2009	AÑO 2008	
BARCELONA	15.856	13.270	19,5	3.376.619	3.589.708	-5,9
GERONA	1.202	898	33,9	247.772	247.573	0,1
LERIDA	1.262	610	106,9	139.007	100.286	38,6
TARRAGONA	1.327	1.195	11,0	228.100	235.662	-3,2
<b>TOTAL CATALUÑA</b>	<b>19.647</b>	<b>15.973</b>	<b>23,0</b>	<b>3.991.498</b>	<b>4.173.229</b>	<b>-4,4</b>
BADAJOS	1.073	614	74,8	116.377	95.163	22,3
CACERES	538	491	9,6	52.480	40.837	28,5
<b>TOTAL EXTREMADURA</b>	<b>1.611</b>	<b>1.105</b>	<b>45,8</b>	<b>168.857</b>	<b>136.000</b>	<b>24,2</b>
LA CORUÑA	220	1.463	-85,0	270.230	361.229	-25,2
LUGO	319	344	-7,3	59.379	54.409	9,1
ORENSE	558	424	31,6	45.796	48.162	-4,9
PONTEVEDRA	831	730	13,8	88.041	92.724	-5,1
VIGO	517	1.041	-50,3	55.745	124.264	-55,1
<b>TOTAL GALICIA</b>	<b>2.445</b>	<b>4.002</b>	<b>-38,9</b>	<b>519.191</b>	<b>680.788</b>	<b>-23,7</b>
MADRID	52.443	17.459	200,4	6.525.929	7.632.965	-14,5
<b>TOTAL MADRID</b>	<b>52.443</b>	<b>17.459</b>	<b>200,4</b>	<b>6.525.929</b>	<b>7.632.965</b>	<b>-14,5</b>
MURCIA	2.375	1.669	42,3	152.499	227.067	-32,8
CARTAGENA	514	401	28,2	49.314	44.330	11,2
<b>TOTAL MURCIA</b>	<b>2.889</b>	<b>2.070</b>	<b>39,6</b>	<b>201.813</b>	<b>271.397</b>	<b>-25,6</b>
NAVARRA	192	607	-68,4	-6.852	14.140	---
<b>TOTAL NAVARRA</b>	<b>192</b>	<b>607</b>	<b>-68,4</b>	<b>-6.852</b>	<b>14.140</b>	<b>---</b>
ALAVA	133	205	-35,1	-113.766	-212.726	---
GUIPUZCOA	299	182	64,3	20.101	32.532	-38,2
VIZCAYA	2.758	1.066	158,7	219.377	238.959	-8,2
<b>TOTAL PAIS VASCO</b>	<b>3.190</b>	<b>1.453</b>	<b>119,5</b>	<b>125.712</b>	<b>58.765</b>	<b>113,9</b>
LA RIOJA	336	551	-39,0	114.984	49.875	130,5
<b>TOTAL LA RIOJA</b>	<b>336</b>	<b>551</b>	<b>-39,0</b>	<b>114.984</b>	<b>49.875</b>	<b>130,5</b>
ALICANTE	3.423	2.327	47,1	294.482	353.569	-16,7
CASTELLON	1.167	915	27,5	137.927	174.444	-20,9
VALENCIA	5.919	6.396	-7,5	804.949	1.115.419	-27,8
<b>TOTAL VALENCIA</b>	<b>10.509</b>	<b>9.638</b>	<b>9,0</b>	<b>1.237.358</b>	<b>1.643.432</b>	<b>-24,7</b>
CEUTA	684	949	-27,9	7.146	7.687	-7,0
MELILLA	450	375	20,0	7.003	6.097	14,9
<b>TOTAL DELEGACIONES</b>	<b>136.846</b>	<b>79.127</b>	<b>72,9</b>	<b>16.973.934</b>	<b>18.628.149</b>	<b>-8,9</b>
SERVICIOS CENTRALES	60.537	45.210	33,9	-6.534.215	-8.567.808	---
SS.CC. (ESTADO) (+)	60.537	45.210	33,9	1.525.237	1.205.125	26,6
SS.CC. (CC.AA.) (-)	0	0	---	7.832.857	9.534.036	-17,8
SS.CC. (CC.LL.) (-)	0	0	---	226.595	238.897	-5,1
<b>INGRESOS TRIBUTARIOS ESTADO</b>	<b>197.383</b>	<b>124.337</b>	<b>58,7</b>	<b>10.439.719</b>	<b>10.060.341</b>	<b>3,8</b>
<b>INGRESOS TRIBUTARIOS TOTALES</b>	<b>197.383</b>	<b>124.337</b>	<b>58,7</b>	<b>18.499.171</b>	<b>19.833.274</b>	<b>-6,7</b>

PERIODO : ENERO/JULIO DE 2009

4. INGRESOS TRIBUTARIOS DEL ESTADO POR CONCEPTOS Y CENTROS GESTORES  
CUADRO 4.2. ACUMULADO

(En miles de euros)

	I.R.P.F.			I. s/SOCIEDADES			I.R.N.R.			TOTAL CAPITULO I		
	Recaudación		% ^	Recaudación		% ^	Recaudación		% ^	Recaudación		% ^
	AÑO 2009	AÑO 2008		AÑO 2009	AÑO 2008		AÑO 2009	AÑO 2008		AÑO 2009	AÑO 2008	
ALMERIA	195.446	291.386	-32,9	53.669	70.886	-24,3	1.853	2.779	-33,3	251.382	365.420	-31,2
CADIZ	136.469	221.932	-38,5	26.240	33.571	-21,8	1.810	4.853	-62,7	164.932	260.625	-36,7
CORDOBA	200.990	290.205	-30,7	25.950	47.701	-45,6	917	872	5,2	227.589	338.778	-32,8
GRANADA	233.487	337.749	-30,9	53.724	57.794	-7,0	2.005	1.849	8,4	289.339	397.881	-27,3
HUELVA	84.581	122.025	-30,7	12.470	19.072	-34,6	1.709	2.178	-21,5	98.836	143.298	-31,0
JAEN	120.258	176.660	-31,9	19.608	23.643	-17,1	1.141	1.307	-12,7	141.007	201.611	-30,1
MALAGA	449.687	612.131	-26,5	85.137	139.786	-39,1	25.171	40.666	-38,1	567.529	802.504	-29,3
SEVILLA	1.760.726	1.859.616	-5,3	119.882	170.655	-29,8	11.215	11.340	-1,1	1.892.404	2.041.706	-7,3
JEREZ DE LA FRA.	25.067	58.132	-56,9	7.845	10.429	-24,8	301	436	-31,0	33.214	69.000	-51,9
<b>TOTAL ANDALUCIA</b>	<b>3.206.711</b>	<b>3.969.836</b>	<b>-19,2</b>	<b>404.525</b>	<b>573.537</b>	<b>-29,5</b>	<b>46.122</b>	<b>66.280</b>	<b>-30,4</b>	<b>3.666.232</b>	<b>4.620.823</b>	<b>-20,7</b>
HUESCA	83.492	121.577	-31,3	17.504	19.562	-10,5	325	384	-15,4	101.499	141.673	-28,4
TERUEL	42.317	62.107	-31,9	6.497	8.939	-27,3	320	536	-40,3	49.147	71.624	-31,4
ZARAGOZA	903.325	1.056.456	-14,5	134.466	171.320	-21,5	11.852	16.556	-28,4	1.050.227	1.245.219	-15,7
<b>TOTAL ARAGON</b>	<b>1.029.134</b>	<b>1.240.140</b>	<b>-17,0</b>	<b>158.467</b>	<b>199.821</b>	<b>-20,7</b>	<b>12.497</b>	<b>17.476</b>	<b>-28,5</b>	<b>1.200.873</b>	<b>1.458.516</b>	<b>-17,7</b>
OVIEDO	493.304	578.205	-14,7	55.019	92.272	-40,4	3.880	4.709	-17,6	553.472	675.220	-18,0
GIJON	103.000	134.331	-23,3	19.376	24.850	-22,0	1.096	1.164	-5,8	123.632	160.611	-23,0
<b>TOTAL ASTURIAS</b>	<b>596.304</b>	<b>712.536</b>	<b>-16,3</b>	<b>74.395</b>	<b>117.122</b>	<b>-36,5</b>	<b>4.976</b>	<b>5.873</b>	<b>-15,3</b>	<b>677.104</b>	<b>835.831</b>	<b>-19,0</b>
BALEARES	776.111	954.047	-18,7	88.722	148.118	-40,1	22.641	33.199	-31,8	894.131	1.142.784	-21,8
<b>TOTAL BALEARES</b>	<b>776.111</b>	<b>954.047</b>	<b>-18,7</b>	<b>88.722</b>	<b>148.118</b>	<b>-40,1</b>	<b>22.641</b>	<b>33.199</b>	<b>-31,8</b>	<b>894.131</b>	<b>1.142.784</b>	<b>-21,8</b>
LAS PALMAS	550.691	648.556	-15,1	34.400	63.606	-45,9	10.749	11.052	-2,7	596.384	723.683	-17,6
STA.CRUZ TENERIFE	259.717	363.510	-28,6	40.338	58.860	-31,5	8.401	10.212	-17,7	309.121	433.045	-28,6
<b>TOTAL CANARIAS</b>	<b>810.408</b>	<b>1.012.066</b>	<b>-19,9</b>	<b>74.738</b>	<b>122.466</b>	<b>-39,0</b>	<b>19.150</b>	<b>21.264</b>	<b>-9,9</b>	<b>905.505</b>	<b>1.156.728</b>	<b>-21,7</b>
CANTABRIA	897.678	968.228	-7,3	176.032	291.878	-39,7	257.664	164.966	56,2	1.331.470	1.425.076	-6,6
<b>TOTAL CANTABRIA</b>	<b>897.678</b>	<b>968.228</b>	<b>-7,3</b>	<b>176.032</b>	<b>291.878</b>	<b>-39,7</b>	<b>257.664</b>	<b>164.966</b>	<b>56,2</b>	<b>1.331.470</b>	<b>1.425.076</b>	<b>-6,6</b>
ALBACETE	91.041	128.995	-29,4	20.488	32.470	-36,9	489	535	-8,6	112.020	162.002	-30,9
CIUDAD REAL	99.583	138.276	-28,0	22.177	29.576	-25,0	341	538	-36,6	122.102	168.389	-27,5
CUENCA	78.133	104.756	-25,4	20.991	24.859	-15,6	187	235	-20,4	99.317	129.836	-23,5
GUADALAJARA	45.696	79.190	-42,3	16.923	20.529	-17,6	838	1.257	-33,3	63.466	100.979	-37,1
TOLEDO	456.390	478.644	-4,6	36.934	56.768	-34,9	1.249	775	61,2	494.563	536.174	-7,8
<b>TOTAL CASTILLA-LA MANCHA</b>	<b>770.843</b>	<b>929.861</b>	<b>-17,1</b>	<b>117.513</b>	<b>164.202</b>	<b>-28,4</b>	<b>3.104</b>	<b>3.340</b>	<b>-7,1</b>	<b>891.468</b>	<b>1.097.380</b>	<b>-18,8</b>
AVILA	37.333	52.523	-28,9	10.487	10.408	0,8	105	75	40,0	47.925	63.018	-24,0
BURGOS	190.383	242.196	-21,4	31.784	50.794	-37,4	1.351	1.156	16,9	223.502	294.146	-24,0
LEON	151.268	203.360	-25,6	36.066	41.480	-13,1	589	1.169	-49,6	188.583	246.037	-23,4
PALENCIA	52.705	66.365	-20,6	10.030	8.606	16,5	102	314	-67,5	62.839	75.286	-16,5
SALAMANCA	166.824	202.582	-17,7	39.718	50.854	-21,9	516	642	-19,6	207.058	254.106	-18,5
SEGOVIA	56.523	75.243	-24,9	13.863	17.214	-19,5	296	189	56,6	70.682	92.650	-23,7
SORIA	37.518	46.376	-19,1	6.107	8.137	-24,9	237	213	11,3	43.862	54.726	-19,9
VALLADOLID	443.632	501.598	-11,6	32.774	49.241	-33,4	2.667	3.992	-33,2	479.081	554.861	-13,7
ZAMORA	36.975	55.113	-32,9	7.318	9.309	-21,4	91	445	-79,6	44.384	64.956	-31,7
<b>TOTAL CASTILLA Y LEON</b>	<b>1.173.161</b>	<b>1.445.356</b>	<b>-18,8</b>	<b>188.147</b>	<b>246.043</b>	<b>-23,5</b>	<b>5.954</b>	<b>8.195</b>	<b>-27,3</b>	<b>1.367.916</b>	<b>1.699.786</b>	<b>-19,5</b>

4. INGRESOS TRIBUTARIOS POR CONCEPTOS Y CENTROS GESTORES

CUADRO 4.2. ACUMULADO

(En miles de euros)

	I.R.P.F.			I. s/SOCIEDADES			I.R.N.R.			TOTAL CAPITULO I		
	Recaudación		% ^	Recaudación		% ^	Recaudación		% ^	Recaudación		% ^
	AÑO 2009	AÑO 2008		AÑO 2009	AÑO 2008		AÑO 2009	AÑO 2008		AÑO 2009	AÑO 2008	
BARCELONA	7.729.799	8.696.945	-11,1	1.119.416	1.693.145	-33,9	192.624	184.062	4,7	9.044.603	10.576.224	-14,5
GERONA	378.918	498.872	-24,0	55.239	93.571	-41,0	6.683	9.678	-30,9	441.504	602.721	-26,7
LERIDA	189.938	252.762	-24,9	26.437	43.843	-39,7	1.329	2.099	-36,7	217.970	298.824	-27,1
TARRAGONA	317.123	445.084	-28,7	47.525	70.589	-32,7	5.068	4.989	1,6	370.360	520.867	-28,9
<b>TOTAL CATALUÑA</b>	<b>8.615.778</b>	<b>9.893.663</b>	<b>-12,9</b>	<b>1.248.617</b>	<b>1.901.148</b>	<b>-34,3</b>	<b>205.704</b>	<b>200.828</b>	<b>2,4</b>	<b>10.074.437</b>	<b>11.998.636</b>	<b>-16,0</b>
BADAJOS	291.962	318.535	-8,3	25.363	36.481	-30,5	554	512	8,2	318.023	356.558	-10,8
CACERES	64.438	95.310	-32,4	15.760	23.147	-31,9	253	216	17,1	80.488	118.719	-32,2
<b>TOTAL EXTREMADURA</b>	<b>356.400</b>	<b>413.845</b>	<b>-13,9</b>	<b>41.123</b>	<b>59.628</b>	<b>-31,0</b>	<b>807</b>	<b>728</b>	<b>10,9</b>	<b>398.511</b>	<b>475.277</b>	<b>-16,2</b>
LA CORUÑA	876.920	952.142	-7,9	112.166	347.878	-67,8	17.206	5.472	214,4	1.006.590	1.305.683	-22,9
LUGO	88.173	113.673	-22,4	16.853	14.158	19,0	473	4.163	-88,6	105.613	132.233	-20,1
ORENSE	92.838	107.919	-14,0	14.223	16.810	-15,4	1.124	1.451	-22,5	108.190	126.287	-14,3
PONTEVEDRA	115.703	173.738	-33,4	18.809	26.950	-30,2	680	1.073	-36,6	135.456	201.877	-32,9
VIGO	275.522	327.138	-15,8	23.008	59.522	-61,3	5.222	10.921	-52,2	304.346	397.561	-23,4
<b>TOTAL GALICIA</b>	<b>1.449.156</b>	<b>1.674.610</b>	<b>-13,5</b>	<b>185.059</b>	<b>465.318</b>	<b>-60,2</b>	<b>24.705</b>	<b>23.080</b>	<b>7,0</b>	<b>1.660.195</b>	<b>2.163.641</b>	<b>-23,3</b>
MADRID	14.256.366	15.642.691	-8,9	2.591.161	3.054.278	-15,2	637.036	613.991	3,8	17.494.331	19.319.723	-9,4
<b>TOTAL MADRID</b>	<b>14.256.366</b>	<b>15.642.691</b>	<b>-8,9</b>	<b>2.591.161</b>	<b>3.054.278</b>	<b>-15,2</b>	<b>637.036</b>	<b>613.991</b>	<b>3,8</b>	<b>17.494.331</b>	<b>19.319.723</b>	<b>-9,4</b>
MURCIA	510.543	635.203	-19,6	84.222	135.958	-38,1	2.768	3.208	-13,7	598.058	774.481	-22,8
CARTAGENA	65.964	112.135	-41,2	25.869	58.915	-56,1	1.550	3.667	-57,7	93.903	175.170	-46,4
<b>TOTAL MURCIA</b>	<b>576.507</b>	<b>747.338</b>	<b>-22,9</b>	<b>110.091</b>	<b>194.873</b>	<b>-43,5</b>	<b>4.318</b>	<b>6.875</b>	<b>-37,2</b>	<b>691.961</b>	<b>949.651</b>	<b>-27,1</b>
NAVARRA	67.616	89.338	-24,3	4.246	21.368	-80,1	2.334	3.962	-41,1	74.136	116.623	-36,4
<b>TOTAL NAVARRA</b>	<b>67.616</b>	<b>89.338</b>	<b>-24,3</b>	<b>4.246</b>	<b>21.368</b>	<b>-80,1</b>	<b>2.334</b>	<b>3.962</b>	<b>-41,1</b>	<b>74.136</b>	<b>116.623</b>	<b>-36,4</b>
ALAVA	40.977	40.875	0,2	-2.130	1.445	---	899	984	-8,6	39.746	43.438	-8,5
GUIPUZCOA	89.311	93.583	-4,6	9.454	13.133	-28,0	288	274	5,1	99.116	107.957	-8,2
VIZCAYA	734.398	831.007	-11,6	156.890	309.747	-49,3	44.969	25.745	74,7	936.309	1.166.756	-19,8
<b>TOTAL PAIS VASCO</b>	<b>864.686</b>	<b>965.465</b>	<b>-10,4</b>	<b>164.214</b>	<b>324.325</b>	<b>-49,4</b>	<b>46.156</b>	<b>27.003</b>	<b>70,9</b>	<b>1.075.171</b>	<b>1.318.151</b>	<b>-18,4</b>
LA RIOJA	205.688	247.548	-16,9	36.976	56.913	-35,0	631	1.400	-54,9	243.295	305.861	-20,5
<b>TOTAL LA RIOJA</b>	<b>205.688</b>	<b>247.548</b>	<b>-16,9</b>	<b>36.976</b>	<b>56.913</b>	<b>-35,0</b>	<b>631</b>	<b>1.400</b>	<b>-54,9</b>	<b>243.295</b>	<b>305.861</b>	<b>-20,5</b>
ALICANTE	529.505	780.123	-32,1	145.332	194.898	-25,4	20.465	24.719	-17,2	701.525	1.006.460	-30,3
CASTELLON	297.985	462.184	-35,5	78.204	113.974	-31,4	9.062	11.347	-20,1	385.435	587.603	-34,4
VALENCIA	1.949.077	2.384.008	-18,2	293.034	401.158	-27,0	14.355	18.301	-21,6	2.257.191	2.803.939	-19,5
<b>TOTAL VALENCIA</b>	<b>2.776.567</b>	<b>3.626.315</b>	<b>-23,4</b>	<b>516.570</b>	<b>710.030</b>	<b>-27,2</b>	<b>43.882</b>	<b>54.367</b>	<b>-19,3</b>	<b>3.344.151</b>	<b>4.398.002</b>	<b>-24,0</b>
CEUTA	9.080	16.578	-45,2	2.700	2.521	7,1	1.544	1.574	-1,9	13.531	23.757	-43,0
MELILLA	7.247	12.920	-43,9	2.588	2.880	-10,1	1.505	1.713	-12,1	11.578	19.531	-40,7
<b>TOTAL DELEGACIONES</b>	<b>38.445.441</b>	<b>44.562.381</b>	<b>-13,7</b>	<b>6.185.884</b>	<b>8.656.469</b>	<b>-28,5</b>	<b>1.340.730</b>	<b>1.256.114</b>	<b>6,7</b>	<b>46.015.996</b>	<b>54.525.777</b>	<b>-15,6</b>
SERVICIOS CENTRALES	-19.899.448	-16.953.973	---	740.996	587.934	26,0	579.974	464.555	24,8	-18.578.478	-15.901.484	---
SS.CC. (ESTADO) (+)	1.316.935	1.085.664	21,3	740.996	587.934	26,0	579.974	464.555	24,8	2.637.905	2.138.153	23,4
SS.CC. (CC.AA.) (-)	20.575.329	17.526.097	17,4							20.575.329	17.526.097	17,4
SS.CC. (CC.LL.) (-)	641.054	513.540	24,8							641.054	513.540	24,8
<b>INGRESOS TRIBUTARIOS ESTADO</b>	<b>18.545.993</b>	<b>27.608.408</b>	<b>-32,8</b>	<b>6.926.880</b>	<b>9.244.403</b>	<b>-25,1</b>	<b>1.920.704</b>	<b>1.720.669</b>	<b>11,6</b>	<b>27.437.518</b>	<b>38.624.293</b>	<b>-29,0</b>
<b>INGRESOS TRIBUTARIOS TOTALES</b>	<b>39.762.376</b>	<b>45.648.045</b>	<b>-12,9</b>	<b>6.926.880</b>	<b>9.244.403</b>	<b>-25,1</b>	<b>1.920.704</b>	<b>1.720.669</b>	<b>11,6</b>	<b>48.653.901</b>	<b>56.663.930</b>	<b>-14,1</b>

PERIODO : ENERO/JULIO DE 2009

4. INGRESOS TRIBUTARIOS DEL ESTADO POR CONCEPTOS Y CENTROS GESTORES

CUADRO 4.2. ACUMULADO

(En miles de euros)

	I.V.A.			I. ESPECIALES			TRAFICO EXTERIOR			TOTAL CAPITULO II		
	Recaudación		% ^	Recaudación		% ^	Recaudación		% ^	Recaudación		% ^
	AÑO 2009	AÑO 2008		AÑO 2009	AÑO 2008		AÑO 2009	AÑO 2008		AÑO 2009	AÑO 2008	
ALMERIA	-84.928	26.495	---	901	384	134,6	286	557	-48,7	-83.491	27.681	---
CADIZ	309.518	496.319	-37,6	47.277	45.547	3,8	28.811	30.116	-4,3	385.612	571.993	-32,6
CORDOBA	100.052	131.153	-23,7	3.007	1.498	100,7	107	95	12,6	103.582	133.181	-22,2
GRANADA	109.930	154.742	-29,0	85.821	101.770	-15,7	364	55	---	196.413	256.781	-23,5
HUELVA	30.985	88.644	-65,0	70.127	73.857	-5,1	1.563	1.175	33,0	102.675	163.677	-37,3
JAEN	24.520	97.510	-74,9	-2.338	-985	---	217	372	-41,7	22.498	96.897	-76,8
MALAGA	342.418	517.741	-33,9	81.207	95.452	-14,9	5.552	6.314	-12,1	431.106	621.551	-30,6
SEVILLA	708.215	625.750	13,2	40.007	49.955	-19,9	3.446	3.817	-9,7	759.256	688.472	10,3
JEREZ DE LA FRA.	36.844	67.507	-45,4	13.880	10.338	34,3	1	3	-66,7	50.725	77.848	-34,8
<b>TOTAL ANDALUCIA</b>	<b>1.577.554</b>	<b>2.205.861</b>	<b>-28,5</b>	<b>339.889</b>	<b>377.816</b>	<b>-10,0</b>	<b>40.347</b>	<b>42.504</b>	<b>-5,1</b>	<b>1.968.376</b>	<b>2.638.081</b>	<b>-25,4</b>
HUESCA	57.415	70.107	-18,1	-1.719	-1.688	---	0	18	---	55.696	68.437	-18,6
TERUEL	15.240	54.248	-71,9	-2.103	-1.469	---	0	0	---	13.140	52.779	-75,1
ZARAGOZA	206.229	668.024	-69,1	-4.395	-2.557	---	21.638	23.125	-6,4	228.005	693.050	-67,1
<b>TOTAL ARAGON</b>	<b>278.884</b>	<b>792.379</b>	<b>-64,8</b>	<b>-8.217</b>	<b>-5.714</b>	<b>---</b>	<b>21.638</b>	<b>23.143</b>	<b>-6,5</b>	<b>296.841</b>	<b>814.266</b>	<b>-63,5</b>
OVIEDO	205.251	359.790	-43,0	37.283	33.346	11,8	291	180	61,7	242.915	393.391	-38,3
GIJON	168.569	272.988	-38,3	37.205	44.770	-16,9	1.914	2.350	-18,6	207.688	320.108	-35,1
<b>TOTAL ASTURIAS</b>	<b>373.820</b>	<b>632.778</b>	<b>-40,9</b>	<b>74.488</b>	<b>78.116</b>	<b>-4,6</b>	<b>2.205</b>	<b>2.530</b>	<b>-12,8</b>	<b>450.603</b>	<b>713.499</b>	<b>-36,8</b>
BALEARES	282.239	409.344	-31,1	4.884	6.037	-19,1	1.040	1.354	-23,2	359.883	490.155	-26,6
<b>TOTAL BALEARES</b>	<b>282.239</b>	<b>409.344</b>	<b>-31,1</b>	<b>4.884</b>	<b>6.037</b>	<b>-19,1</b>	<b>1.040</b>	<b>1.354</b>	<b>-23,2</b>	<b>359.883</b>	<b>490.155</b>	<b>-26,6</b>
LAS PALMAS	7.031	14.226	-50,6	15.368	17.665	-13,0	5.116	8.331	-38,6	27.942	44.352	-37,0
STA.CRUZ TENERIFE	2.851	4.237	-32,7	8.424	11.434	-26,3	4.340	7.123	-39,1	16.843	24.301	-30,7
<b>TOTAL CANARIAS</b>	<b>9.882</b>	<b>18.463</b>	<b>-46,5</b>	<b>23.792</b>	<b>29.099</b>	<b>-18,2</b>	<b>9.456</b>	<b>15.454</b>	<b>-38,8</b>	<b>44.785</b>	<b>68.653</b>	<b>-34,8</b>
CANTABRIA	161.361	363.162	-55,6	14.259	20.891	-31,7	2.962	36.993	-92,0	178.624	421.080	-57,6
<b>TOTAL CANTABRIA</b>	<b>161.361</b>	<b>363.162</b>	<b>-55,6</b>	<b>14.259</b>	<b>20.891</b>	<b>-31,7</b>	<b>2.962</b>	<b>36.993</b>	<b>-92,0</b>	<b>178.624</b>	<b>421.080</b>	<b>-57,6</b>
ALBACETE	75.564	111.211	-32,1	-2.453	-1.588	---	72	4.452	-98,4	73.200	114.079	-35,8
CIUDAD REAL	389	94.383	-99,6	-4.177	-2.842	---	346	402	-13,9	-3.442	91.943	---
CUENCA	-5.119	18.986	---	-3.944	-2.736	---	5	11	-54,5	-8.943	16.413	---
GUADALAJARA	54.472	107.412	-49,3	58.931	47.908	23,0	1.493	852	75,2	114.911	156.179	-26,4
TOLEDO	99.228	184.043	-46,1	8.405	8.627	-2,6	1.021	459	122,4	109.840	194.637	-43,6
<b>TOTAL CASTILLA-LA MANCHA</b>	<b>224.534</b>	<b>516.035</b>	<b>-56,5</b>	<b>56.762</b>	<b>49.369</b>	<b>15,0</b>	<b>2.937</b>	<b>6.176</b>	<b>-52,4</b>	<b>285.566</b>	<b>573.251</b>	<b>-50,2</b>
AVILA	-4.308	17.750	---	-1.185	-1.213	---	0	0	---	-5.493	16.538	---
BURGOS	104.491	168.176	-37,9	10.880	5.378	102,3	1.640	1.645	-0,3	117.021	175.210	-33,2
LEON	87.094	137.486	-36,7	-2.438	-1.421	---	2.801	1.242	125,5	87.633	137.551	-36,3
PALENCIA	18.286	30.743	-40,5	-3.698	-2.505	---	36	0	---	14.624	28.238	-48,2
SALAMANCA	36.533	75.878	-51,9	-1.675	-1.425	---	1.039	850	22,2	35.901	75.305	-52,3
SEGOVIA	-19.531	30.541	---	6.626	12.166	-45,5	0	0	---	-12.904	42.710	---
SORIA	1.072	28.415	-96,2	-2.196	-1.604	---	0	0	---	-1.124	26.811	---
VALLADOLID	36.407	164.987	-77,9	-3.572	-3.928	---	1.329	1.434	-7,3	34.165	162.494	-79,0
ZAMORA	23.235	30.884	-24,8	2.041	5.206	-60,8	0	0	---	25.276	36.090	-30,0
<b>TOTAL CASTILLA Y LEON</b>	<b>283.279</b>	<b>684.860</b>	<b>-58,6</b>	<b>4.783</b>	<b>10.654</b>	<b>-55,1</b>	<b>6.845</b>	<b>5.171</b>	<b>32,4</b>	<b>295.099</b>	<b>700.947</b>	<b>-57,9</b>

4. INGRESOS TRIBUTARIOS POR CONCEPTOS Y CENTROS GESTORES

CUADRO 4.2. ACUMULADO

(En miles de euros)

	I.V.A.			I. ESPECIALES			TRAFICO EXTERIOR			TOTAL CAPITULO II		
	Recaudación		% ^	Recaudación		% ^	Recaudación		% ^	Recaudación		% ^
	AÑO 2009	AÑO 2008		AÑO 2009	AÑO 2008		AÑO 2009	AÑO 2008		AÑO 2009	AÑO 2008	
BARCELONA	4.615.233	7.989.330	-42,2	597.691	666.033	-10,3	268.158	331.622	-19,1	5.667.472	9.203.455	-38,4
GERONA	209.353	353.457	-40,8	32.988	28.817	14,5	854	1.391	-38,6	243.198	383.668	-36,6
LERIDA	84.587	163.606	-48,3	2.326	2.633	-11,7	22	88	-75,0	86.935	166.327	-47,7
TARRAGONA	329.653	602.583	-45,3	24.740	62.961	-60,7	27.274	46.013	-40,7	381.721	711.842	-46,4
<b>TOTAL CATALUÑA</b>	<b>5.238.826</b>	<b>9.108.976</b>	<b>-42,5</b>	<b>657.745</b>	<b>760.444</b>	<b>-13,5</b>	<b>296.308</b>	<b>379.114</b>	<b>-21,8</b>	<b>6.379.326</b>	<b>10.465.292</b>	<b>-39,0</b>
BADAJOS	87.483	124.445	-29,7	-951	2.680	---	234	165	41,8	86.807	127.325	-31,8
CACERES	45.302	55.638	-18,6	317	-69	---	194	346	-43,9	45.813	55.915	-18,1
<b>TOTAL EXTREMADURA</b>	<b>132.785</b>	<b>180.083</b>	<b>-26,3</b>	<b>-634</b>	<b>2.611</b>	<b>---</b>	<b>428</b>	<b>511</b>	<b>-16,2</b>	<b>132.620</b>	<b>183.240</b>	<b>-27,6</b>
LA CORUÑA	371.948	700.701	-46,9	11.424	13.132	-13,0	19.819	22.501	-11,9	403.542	736.660	-45,2
LUGO	79.224	108.721	-27,1	4.336	3.501	23,9	83	8	---	83.643	112.230	-25,5
ORENSE	67.842	87.877	-22,8	3.726	3.653	2,0	52	22	136,4	71.620	91.552	-21,8
PONTEVEDRA	141.405	217.058	-34,9	5.780	6.255	-7,6	5.343	2.621	103,9	152.528	225.934	-32,5
VIGO	33.331	176.015	-81,1	335	199	68,3	21.926	22.725	-3,5	56.289	199.570	-71,8
<b>TOTAL GALICIA</b>	<b>693.750</b>	<b>1.290.372</b>	<b>-46,2</b>	<b>25.601</b>	<b>26.740</b>	<b>-4,3</b>	<b>47.223</b>	<b>47.877</b>	<b>-1,4</b>	<b>767.622</b>	<b>1.365.946</b>	<b>-43,8</b>
MADRID	10.921.284	15.257.039	-28,4	9.193.265	9.360.429	-1,8	92.950	93.135	-0,2	20.744.668	25.286.865	-18,0
<b>TOTAL MADRID</b>	<b>10.921.284</b>	<b>15.257.039</b>	<b>-28,4</b>	<b>9.193.265</b>	<b>9.360.429</b>	<b>-1,8</b>	<b>92.950</b>	<b>93.135</b>	<b>-0,2</b>	<b>20.744.668</b>	<b>25.286.865</b>	<b>-18,0</b>
MURCIA	-13.302	231.880	---	2.674	6.743	-60,3	1.830	1.812	1,0	-8.361	240.798	---
CARTAGENA	108.599	44.037	146,6	64.098	68.348	-6,2	6.177	5.239	17,9	178.874	117.624	52,1
<b>TOTAL MURCIA</b>	<b>95.297</b>	<b>275.917</b>	<b>-65,5</b>	<b>66.772</b>	<b>75.091</b>	<b>-11,1</b>	<b>8.007</b>	<b>7.051</b>	<b>13,6</b>	<b>170.513</b>	<b>358.422</b>	<b>-52,4</b>
NAVARRA	-106.344	-45.326	---	-2.741	10.800	---	2.210	2.849	-22,4	-106.687	-31.477	---
<b>TOTAL NAVARRA</b>	<b>-106.344</b>	<b>-45.326</b>	<b>---</b>	<b>-2.741</b>	<b>10.800</b>	<b>---</b>	<b>2.210</b>	<b>2.849</b>	<b>-22,4</b>	<b>-106.687</b>	<b>-31.477</b>	<b>---</b>
ALAVA	-381.650	-553.708	---	76.063	71.559	6,3	4.035	5.530	-27,0	-301.552	-476.619	---
GUIPUZCOA	52.936	92.190	-42,6	100	73	37,0	1.735	2.039	-14,9	54.806	94.302	-41,9
VIZCAYA	717.817	810.443	-11,4	195.984	182.589	7,3	28.361	35.350	-19,8	954.472	1.041.636	-8,4
<b>TOTAL PAIS VASCO</b>	<b>389.103</b>	<b>348.925</b>	<b>11,5</b>	<b>272.147</b>	<b>254.221</b>	<b>7,1</b>	<b>34.131</b>	<b>42.919</b>	<b>-20,5</b>	<b>707.726</b>	<b>659.319</b>	<b>7,3</b>
LA RIOJA	101.586	81.711	24,3	2.557	4.497	-43,1	325	229	41,9	104.479	86.448	20,9
<b>TOTAL LA RIOJA</b>	<b>101.586</b>	<b>81.711</b>	<b>24,3</b>	<b>2.557</b>	<b>4.497</b>	<b>-43,1</b>	<b>325</b>	<b>229</b>	<b>41,9</b>	<b>104.479</b>	<b>86.448</b>	<b>20,9</b>
ALICANTE	382.202	602.784	-36,6	5.828	6.839	-14,8	31.972	24.938	28,2	423.279	637.759	-33,6
CASTELLON	109.208	174.742	-37,5	1.933	1.898	1,8	686	1.756	-60,9	111.901	178.482	-37,3
VALENCIA	1.255.485	2.168.379	-42,1	116.050	126.223	-8,1	139.366	174.193	-20,0	1.513.113	2.471.768	-38,8
<b>TOTAL VALENCIA</b>	<b>1.746.895</b>	<b>2.945.905</b>	<b>-40,7</b>	<b>123.811</b>	<b>134.960</b>	<b>-8,3</b>	<b>172.024</b>	<b>200.887</b>	<b>-14,4</b>	<b>2.048.293</b>	<b>3.288.009</b>	<b>-37,7</b>
CEUTA	-524	-355	---	794	661	20,1	0	0	---	1.903	2.793	-31,9
MELILLA	1.879	703	167,3	769	641	20,0	0	0	---	4.368	3.877	12,7
<b>TOTAL DELEGACIONES</b>	<b>22.406.090</b>	<b>35.066.832</b>	<b>-36,1</b>	<b>10.850.726</b>	<b>11.197.363</b>	<b>-3,1</b>	<b>741.036</b>	<b>907.897</b>	<b>-18,4</b>	<b>34.834.608</b>	<b>48.088.666</b>	<b>-27,6</b>
SERVICIOS CENTRALES	-9.925.030	-14.055.295	---	-5.473.357	-4.701.662	---	0	0	---	-15.398.319	-18.756.879	---
SS.CC. (ESTADO) (+)	6.977	2.755	153,2	0	0	---	0	0	---	7.045	2.833	148,7
SS.CC. (CC.AA.) (-)	9.625.906	13.635.107	-29,4	5.336.260	4.602.612	---	---	---	---	14.962.166	18.237.719	-18,0
SS.CC. (CC.LL.) (-)	306.101	422.943	-27,6	137.097	99.050	---	---	---	---	443.198	521.993	-15,1
<b>INGRESOS TRIBUTARIOS ESTADO</b>	<b>12.481.060</b>	<b>21.011.537</b>	<b>-40,6</b>	<b>5.377.369</b>	<b>6.495.701</b>	<b>-17,2</b>	<b>741.036</b>	<b>907.897</b>	<b>-18,4</b>	<b>19.436.289</b>	<b>29.331.787</b>	<b>-33,7</b>
<b>INGRESOS TRIBUTARIOS TOTALES</b>	<b>22.413.067</b>	<b>35.069.587</b>	<b>-36,1</b>	<b>10.850.726</b>	<b>11.197.363</b>	<b>-3,1</b>	<b>741.036</b>	<b>907.897</b>	<b>-18,4</b>	<b>34.841.653</b>	<b>48.091.499</b>	<b>-27,6</b>

PERIODO : ENERO/JULIO DE 2009						
4. INGRESOS TRIBUTARIOS POR CONCEPTOS Y CENTROS GESTORES						
CUADRO 4.2. ACUMULADO						
(En miles de euros)						
	TOTAL CAPITULO III			TOTAL GENERAL		
	Recaudación		% ^	Recaudación		% ^
	AÑO 2009	AÑO 2008		AÑO 2009	AÑO 2008	
ALMERIA	7.813	5.209	50,0	175.704	398.310	-55,9
CADIZ	9.192	12.046	-23,7	559.736	844.664	-33,7
CORDOBA	6.855	7.428	-7,7	338.026	479.387	-29,5
GRANADA	9.114	6.606	38,0	494.866	661.268	-25,2
HUELVA	5.643	4.890	15,4	207.154	311.865	-33,6
JAEN	5.074	4.694	8,1	168.579	303.202	-44,4
MALAGA	18.864	16.336	15,5	1.017.499	1.440.391	-29,4
SEVILLA	23.031	18.393	25,2	2.674.691	2.748.571	-2,7
JEREZ DE LA FRA.	2.535	2.766	-8,4	86.474	149.614	-42,2
<b>TOTAL ANDALUCIA</b>	<b>88.121</b>	<b>78.368</b>	<b>12,4</b>	<b>5.722.729</b>	<b>7.337.272</b>	<b>-22,0</b>
HUESCA	2.801	1.879	49,1	159.996	211.989	-24,5
TERUEL	915	886	3,3	63.202	125.289	-49,6
ZARAGOZA	20.817	8.569	142,9	1.299.049	1.946.838	-33,3
<b>TOTAL ARAGON</b>	<b>24.533</b>	<b>11.334</b>	<b>116,5</b>	<b>1.522.247</b>	<b>2.284.116</b>	<b>-33,4</b>
OVIEDO	7.428	5.483	35,5	803.815	1.074.094	-25,2
GIJON	3.186	2.908	9,6	334.506	483.627	-30,8
<b>TOTAL ASTURIAS</b>	<b>10.614</b>	<b>8.391</b>	<b>26,5</b>	<b>1.138.321</b>	<b>1.557.721</b>	<b>-26,9</b>
BALEARES	18.715	12.507	49,6	1.272.729	1.645.446	-22,7
<b>TOTAL BALEARES</b>	<b>18.715</b>	<b>12.507</b>	<b>49,6</b>	<b>1.272.729</b>	<b>1.645.446</b>	<b>-22,7</b>
LAS PALMAS	7.077	7.545	-6,2	631.403	775.580	-18,6
STA.CRUIZ TENERIFE	7.741	6.795	13,9	333.705	464.141	-28,1
<b>TOTAL CANARIAS</b>	<b>14.818</b>	<b>14.340</b>	<b>3,3</b>	<b>965.108</b>	<b>1.239.721</b>	<b>-22,2</b>
CANTABRIA	8.733	2.093	317,2	1.518.827	1.848.249	-17,8
<b>TOTAL CANTABRIA</b>	<b>8.733</b>	<b>2.093</b>	<b>317,2</b>	<b>1.518.827</b>	<b>1.848.249</b>	<b>-17,8</b>
ALBACETE	4.745	2.234	112,4	189.965	278.315	-31,7
CIUDAD REAL	4.760	3.787	25,7	123.420	264.119	-53,3
CUENCA	3.602	2.184	64,9	93.976	148.433	-36,7
GUADALAJARA	2.076	1.659	25,1	180.453	258.817	-30,3
TOLEDO	6.025	4.554	32,3	610.428	735.365	-17,0
<b>TOTAL CASTILLA-LA MANCHA</b>	<b>21.208</b>	<b>14.418</b>	<b>47,1</b>	<b>1.198.242</b>	<b>1.685.049</b>	<b>-28,9</b>
AVILA	1.472	471	212,5	43.904	80.027	-45,1
BURGOS	3.787	3.301	14,7	344.310	472.657	-27,2
LEON	5.316	3.789	40,3	281.532	387.377	-27,3
PALENCIA	1.212	518	134,0	78.675	104.042	-24,4
SALAMANCA	3.481	2.658	31,0	246.440	332.069	-25,8
SEGOVIA	1.385	1.490	-7,0	59.163	136.850	-56,8
SORIA	696	598	16,4	43.434	82.135	-47,1
VALLADOLID	4.253	3.531	20,4	517.499	720.886	-28,2
ZAMORA	1.290	960	34,4	70.950	102.006	-30,4
<b>TOTAL CASTILLA Y LEON</b>	<b>22.892</b>	<b>17.316</b>	<b>32,2</b>	<b>1.685.907</b>	<b>2.418.049</b>	<b>-30,3</b>

PERIODO : ENERO/JULIO DE 2009

4. INGRESOS TRIBUTARIOS POR CONCEPTOS Y CENTROS GESTORES

CUADRO 4.2. ACUMULADO

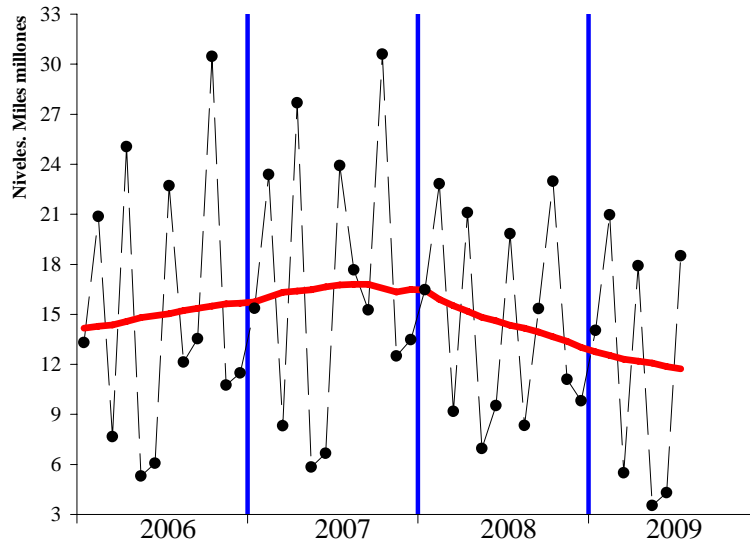
(En miles de euros)

	TOTAL CAPITULO III			TOTAL GENERAL		
	Recaudación		% ^	Recaudación		% ^
	AÑO 2009	AÑO 2008		AÑO 2009	AÑO 2008	
BARCELONA	86.066	77.495	11,1	14.798.141	19.857.174	-25,5
GERONA	5.922	5.904	0,3	690.624	992.293	-30,4
LERIDA	4.011	3.991	0,5	308.916	469.142	-34,2
TARRAGONA	7.262	7.016	3,5	759.343	1.239.725	-38,7
<b>TOTAL CATALUÑA</b>	<b>103.261</b>	<b>94.406</b>	<b>9,4</b>	<b>16.557.024</b>	<b>22.558.334</b>	<b>-26,6</b>
BADAJOS	4.225	3.882	8,8	409.055	487.765	-16,1
CACERES	2.638	2.121	24,4	128.939	176.755	-27,1
<b>TOTAL EXTREMADURA</b>	<b>6.863</b>	<b>6.003</b>	<b>14,3</b>	<b>537.994</b>	<b>664.520</b>	<b>-19,0</b>
LA CORUÑA	10.523	10.719	-1,8	1.420.655	2.053.062	-30,8
LUGO	2.085	1.426	46,2	191.341	245.889	-22,2
ORENSE	3.277	2.303	42,3	183.087	220.142	-16,8
PONTEVEDRA	4.505	3.276	37,5	292.489	431.087	-32,2
VIGO	4.410	4.617	-4,5	365.045	601.748	-39,3
<b>TOTAL GALICIA</b>	<b>24.800</b>	<b>22.341</b>	<b>11,0</b>	<b>2.452.617</b>	<b>3.551.928</b>	<b>-30,9</b>
MADRID	159.881	129.141	23,8	38.398.880	44.735.729	-14,2
<b>TOTAL MADRID</b>	<b>159.881</b>	<b>129.141</b>	<b>23,8</b>	<b>38.398.880</b>	<b>44.735.729</b>	<b>-14,2</b>
MURCIA	9.997	12.856	-22,2	599.694	1.028.135	-41,7
CARTAGENA	2.929	2.667	9,8	275.706	295.461	-6,7
<b>TOTAL MURCIA</b>	<b>12.926</b>	<b>15.523</b>	<b>-16,7</b>	<b>875.400</b>	<b>1.323.596</b>	<b>-33,9</b>
NAVARRA	3.061	1.731	76,8	-29.490	86.877	---
<b>TOTAL NAVARRA</b>	<b>3.061</b>	<b>1.731</b>	<b>76,8</b>	<b>-29.490</b>	<b>86.877</b>	<b>---</b>
ALAVA	753	539	39,7	-261.053	-432.642	---
GUIPUZCOA	1.714	2.161	-20,7	155.636	204.420	-23,9
VIZCAYA	16.713	5.689	193,8	1.907.494	2.214.081	-13,8
<b>TOTAL PAIS VASCO</b>	<b>19.180</b>	<b>8.389</b>	<b>128,6</b>	<b>1.802.077</b>	<b>1.985.859</b>	<b>-9,3</b>
LA RIOJA	3.283	2.793	17,5	351.057	395.102	-11,1
<b>TOTAL LA RIOJA</b>	<b>3.283</b>	<b>2.793</b>	<b>17,5</b>	<b>351.057</b>	<b>395.102</b>	<b>-11,1</b>
ALICANTE	18.471	11.017	67,7	1.143.275	1.655.236	-30,9
CASTELLON	6.390	5.469	16,8	503.726	771.554	-34,7
VALENCIA	42.298	18.777	125,3	3.812.602	5.294.484	-28,0
<b>TOTAL VALENCIA</b>	<b>67.159</b>	<b>35.263</b>	<b>90,5</b>	<b>5.459.603</b>	<b>7.721.274</b>	<b>-29,3</b>
CEUTA	3.479	4.234	-17,8	18.913	30.784	-38,6
MELILLA	2.030	1.687	20,3	17.976	25.095	-28,4
<b>TOTAL DELEGACIONES</b>	<b>615.557</b>	<b>480.278</b>	<b>28,2</b>	<b>81.466.161</b>	<b>103.094.721</b>	<b>-21,0</b>
SERVICIOS CENTRALES	626.039	627.777	-0,3	-33.350.758	-34.030.586	---
SS.CC. (ESTADO) (+)	626.039	627.777	-0,3	3.270.989	2.768.763	18,1
SS.CC. (CC.AA.) (-)			---	35.537.495	35.763.816	-0,6
SS.CC. (CC.LL.) (-)			---	1.084.252	1.035.533	4,7
<b>INGRESOS TRIBUTARIOS ESTADO</b>	<b>1.241.596</b>	<b>1.108.055</b>	<b>12,1</b>	<b>48.115.403</b>	<b>69.064.135</b>	<b>-30,3</b>
<b>INGRESOS TRIBUTARIOS TOTALES</b>	<b>1.241.596</b>	<b>1.108.055</b>	<b>12,1</b>	<b>84.737.150</b>	<b>105.863.484</b>	<b>-20,0</b>

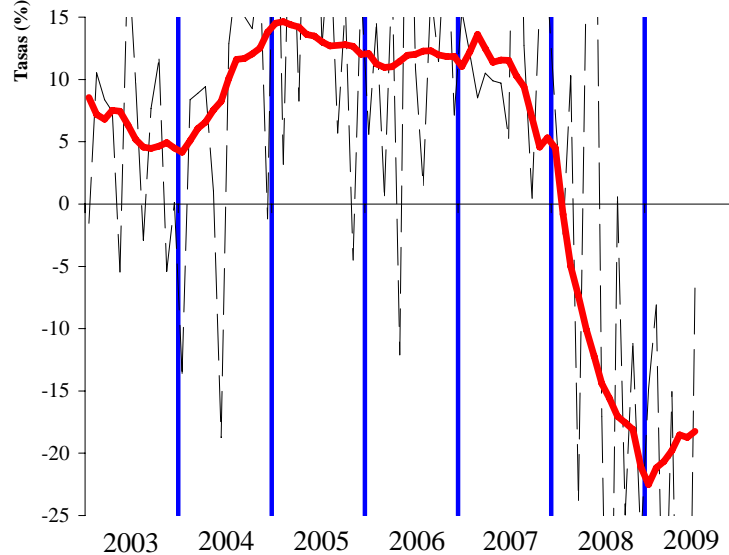
**III. GRÁFICOS**

# INGRESOS TRIBUTARIOS

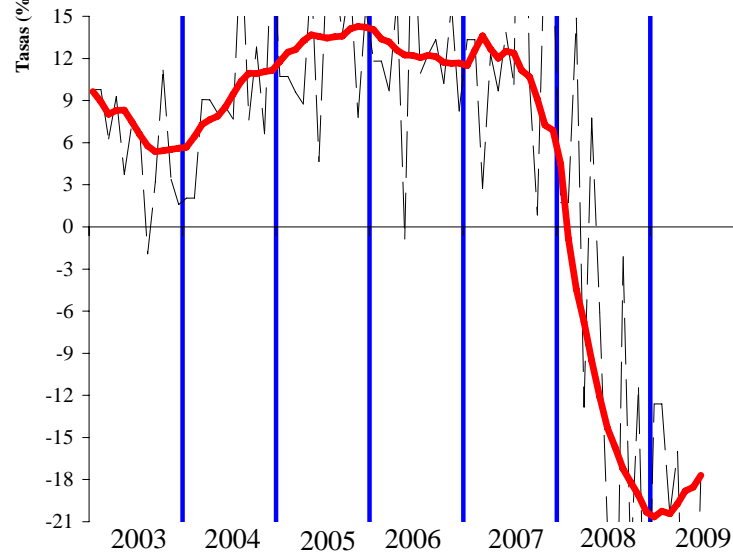
**GRÁFICO 1.1 Miles millones € y MM12**



**GRÁFICO 1.2 Tasas anuales y de la MM12**



**GRÁFICO 1.3 HOMOGÉNEOS: tasa anual y MM12**



IRPF

SOCIEDADES

GRÁFICO 2.1 Miles millones € y MM12

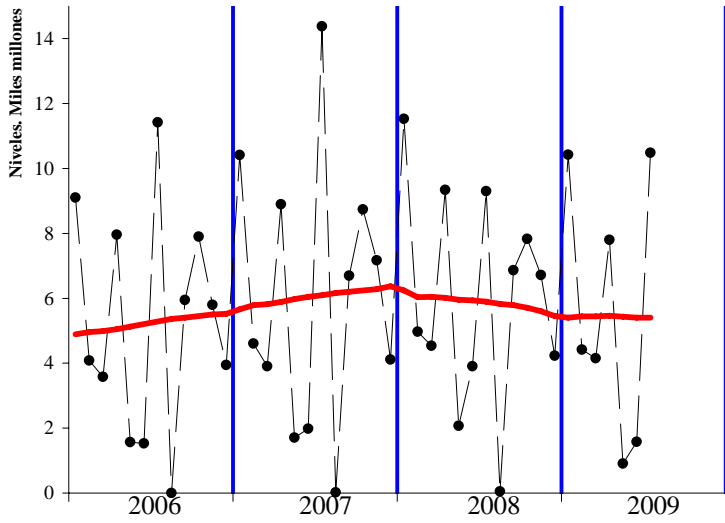


GRÁFICO 3.1 Miles millones € y MM12

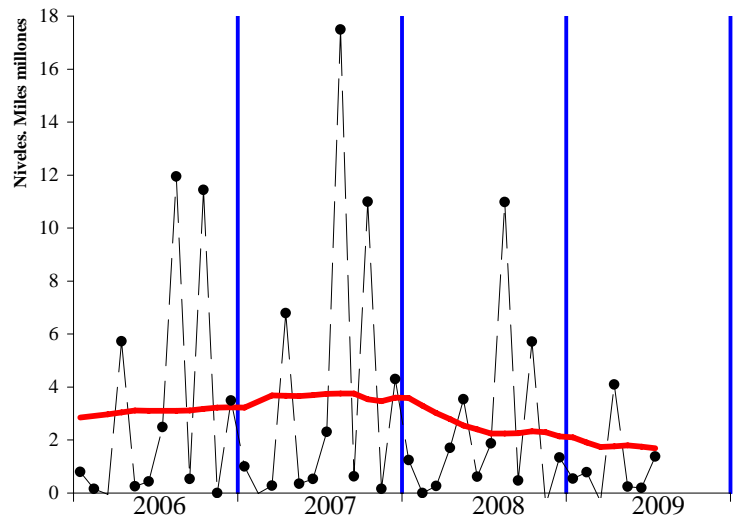


GRÁFICO 2.2 Tasas anuales y de la MM12

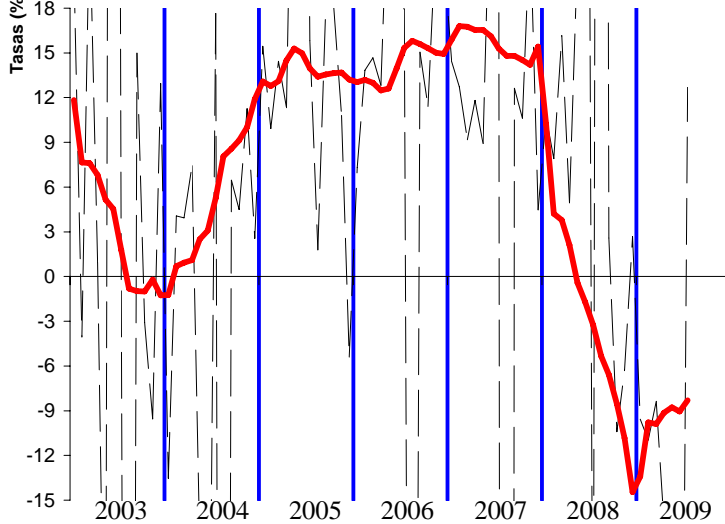


GRÁFICO 3.2 Tasas anuales y de la MM12

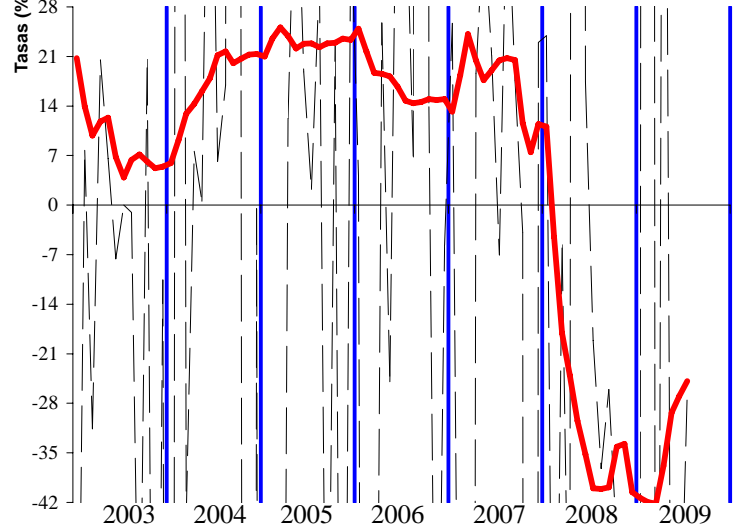


GRÁFICO 2.3 HOMOGÉNEOS: tasa anual y MM12

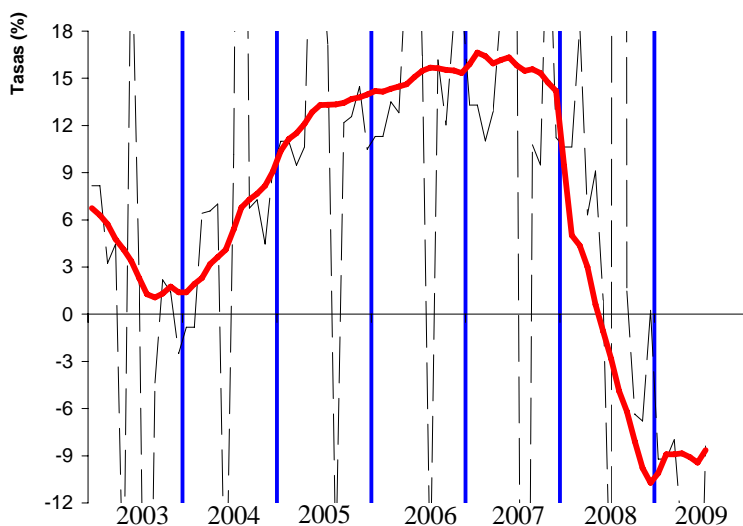
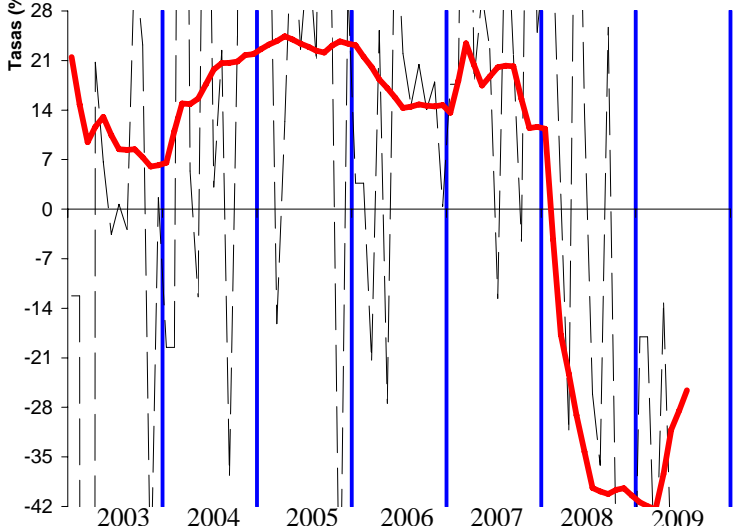


GRÁFICO 3.3 HOMOGÉNEOS: tasa anual y MM12



IVA

IMPUESTOS ESPECIALES

GRÁFICO 4.1 Miles millones € y MM12

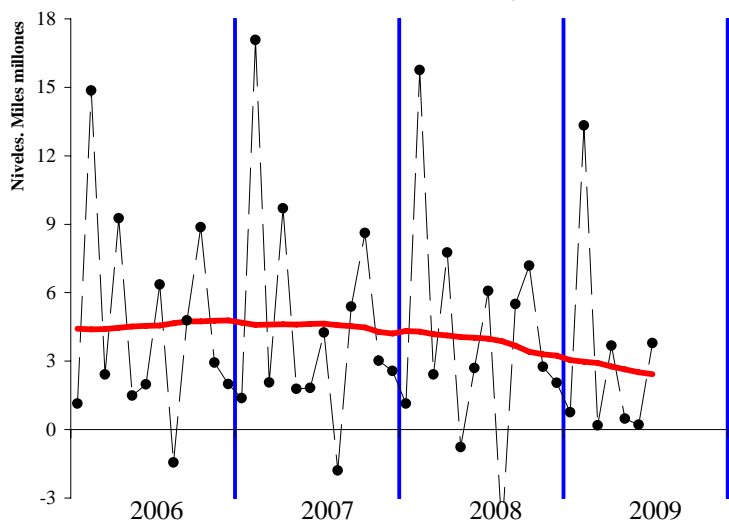


GRÁFICO 5.1 Millones € y MM12

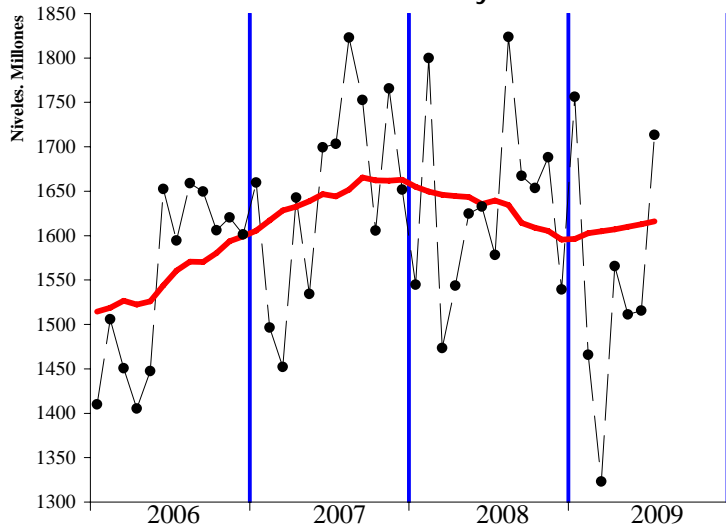


GRÁFICO 4.2 Tasas anuales y de la MM12

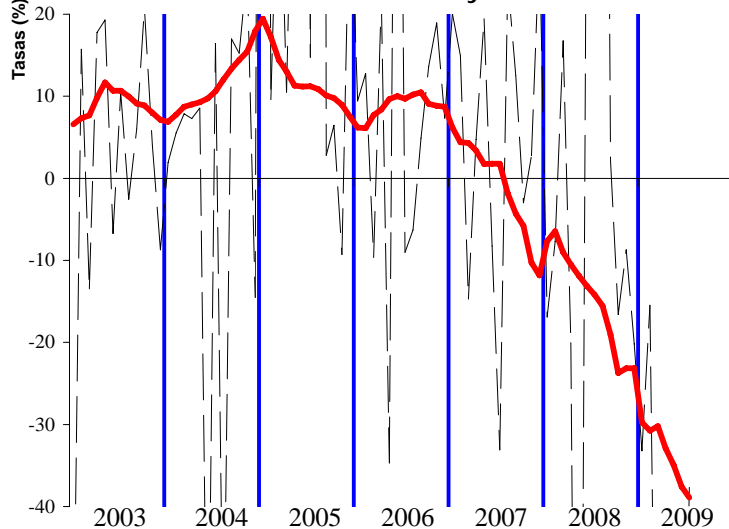


GRÁFICO 5.2 Tasas anuales y de la MM12

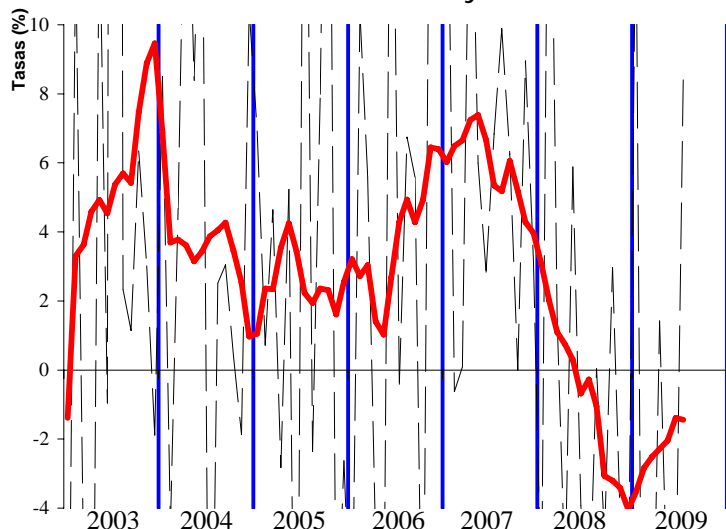


GRÁFICO 4.3 HOMOGÉNEOS: tasa anual y MM12

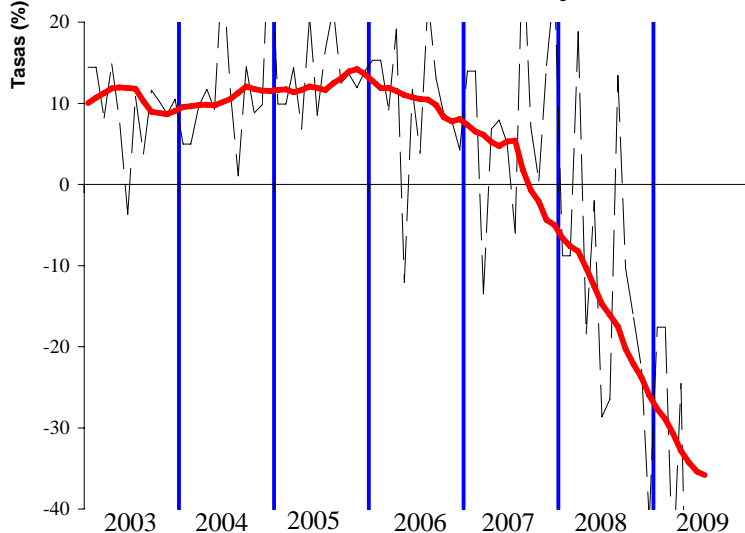
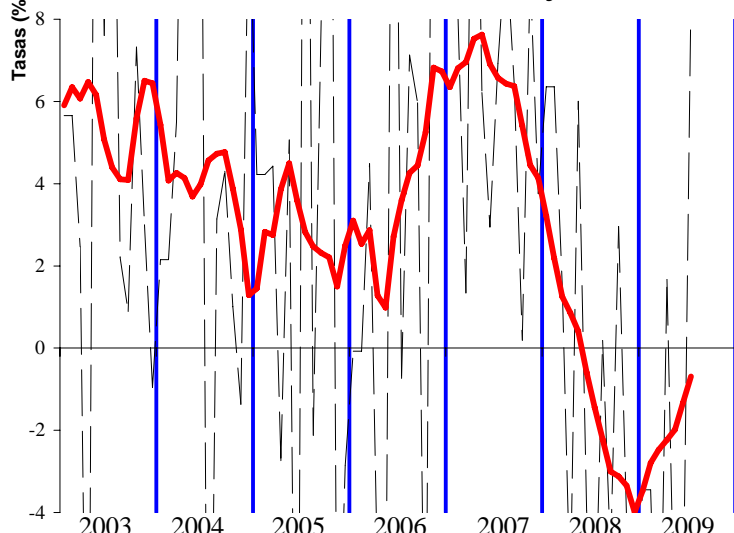


GRÁFICO 5.3 HOMOGÉNEOS: tasa anual y MM12



**IV. RESUMEN DE CAMBIOS NORMATIVOS**

## IV. PRINCIPALES MODIFICACIONES NORMATIVAS

Concepto	2008	2009
<u>RETENCIONES DEL TRABAJO</u>	<ul style="list-style-type: none"> <li>• La Ley 51/2007, de 26 de dic., de PGE para 2008, establece modificaciones en la Ley 35/2006 de IRPF que afectan al cálculo de las retenciones del trabajo:               <ul style="list-style-type: none"> <li>- Se deflacta la tarifa en un 2% tanto en su escala estatal como autonómica.</li> <li>- Se actualizan, también un 2%, los importes de los distintos mínimos, por descendientes, por ascendientes y por discapacidad, que integran el mínimo personal y familiar del impuesto.</li> <li>- Se elevan también un 2% las cuantías aplicables como reducción del rendimiento neto del trabajo y del rendimiento neto de actividades económicas aplicables a trabajadores autónomos dependientes de un único empresario.</li> </ul> </li> <li>• Nueva deducción en la cuota de 400 euros para asalariados y pensionistas, se inicia con una rebaja en las retenciones en junio de 200 euros, y a partir de julio, mes a mes, hasta alcanzar otros 200 euros (RDL 2/2008, de 21 de abril, de medidas de impulso de la activ. econ.).</li> </ul>	<ul style="list-style-type: none"> <li>• Se anticipa la deducción por adquisición de vivienda con una rebaja del 2% de las retenciones del trabajo para contribuyentes con ingresos inferiores a 33.007,20 € anuales (RD 1975/2008, de 28 de nov., de medidas urgentes materia econ., fiscal...).</li> <li>• Este año no se ha deflactado la tarifa ni los mínimos personales y familiares, pero continúa la deducción en cuota de 400 euros (RDL 2/2008, de 21 de abril, de medidas de impulso de la activ. econ.).</li> </ul>
<u>PAGOS FRACCIONADOS IRPF</u>	<ul style="list-style-type: none"> <li>• Mantenimiento de las cuantías de los módulos aplicables en 2007, con reducciones en los índices de rendimiento neto y por la adquisición de gasóleo agrícola, fertilizantes y plásticos para actividades agrícolas y ganaderas afectadas por la elevación de sus costes de producción, y reducción de los signos índices o módulos aplicables a las actividades de transporte para paliar la subida del precio del gasóleo (Orden EHA/3462/2007, de 26 de noviembre y Orden EHA/3413/2008, de 26 de noviembre).</li> <li>• Nueva deducción en la cuota de 400 euros para autónomos que podrán aplicar cuando ingresen los pagos fraccionados (RDL 2/2008, de 21 de abril, de medidas de impulso de la activ. econ.).</li> <li>• Ampliación del plazo de presentación del primer pago fraccionado del año hasta el 5 de mayo (RDL 2/2008, de 21 de abril, de medidas de impulso de la activ. econ.).</li> </ul>	<ul style="list-style-type: none"> <li>• Mantenimiento de las cuantías de los módulos por segundo año consecutivo y se incorporan con carácter estructural las reducciones aplicables a los sectores agrícola, ganadero y del transporte para paliar la subida del precio del gasóleo y otros costes de producción (Orden EHA/3413/ 2008, de 26 de noviembre).</li> </ul>
<u>CUOTA DIFERENCIAL IRPF</u> Según año en que se recauda	<ul style="list-style-type: none"> <li>• Principales modificaciones de la Ley 35/2006 de reforma del IRPF:               <ul style="list-style-type: none"> <li>- Cambios en la tarifa. Se reducen los tramos de cinco a cuatro y el tipo marginal máximo se reduce del 45% al 43%.</li> <li>- Se incrementa la reducción por rendimientos del trabajo.</li> <li>- Aumentan los mínimos personales y familiares, si bien ahora no reducen la base imponible, sino que se les aplica la escala del impuesto y el resultado minora la cuota íntegra.</li> <li>- Nueva deducción en la cuota de IRPF de 2.500 € por nacimiento o adopción de hijos.</li> <li>- Se establecen dos bases imponibles una general a la que se aplica la tarifa y otra del ahorro con un tipo fijo del 18%.</li> </ul> </li> </ul>	<ul style="list-style-type: none"> <li>• La Ley 51/2007, de 26 de dic., de PGE para 2008, deflacta en un 2%: la tarifa, tanto en su escala estatal como autonómica, los importes de los distintos mínimos personales y familiares del impuesto y las reducciones por rendimiento neto del trabajo y de actividades económicas (para autónomos dependientes de un único empresario).</li> <li>• Nueva deducción en la cuota de 400 euros para asalariados, pensionistas y autónomos (RDL 2/2008, de 21 de abril, de medidas de impulso de la activ. econ.).</li> <li>• Deducción del 10,05% en la cuota estatal de las cantidades satisfechas por alquiler hasta un máximo de 9.015 euros que se reduce paulatinamente para bases imponibles entre 12.000 y 24.000 euros (DF 6ª Ley 51/2007 de PGE para 2008).</li> <li>• Ampliación de los plazos de transmisión de vivienda habitual para disfrutar de la exención por reinversión en viviendas adquiridas desde 2006 y ampliación del plazo de cuentas vivienda (RD 1975/2008, de 28 de nov., de medidas urgentes materia econ., fiscal...).</li> </ul>

Concepto	2008	2009
<u>PAGOS FRACCIONADOS IS</u>	<ul style="list-style-type: none"> <li>Segunda fase de la reducción de tipos de gravamen, del 32,5% al 30% para empresas con cifra de negocios superior a 8 M. € que opten por la modalidad de pago fraccionado prevista en el apartado 3 del artículo 45 del texto refundido de la LIS (Ley 51/2007, de 26 de dic., de PGE 2008 y Ley 35/2006, de 28 de nov., del IRPF y modif. parcial del IS, IRNR e IP).</li> <li>Opción en el primer pago fraccionado, vinculante para el resto de pagos del año, de aplicar el cálculo en función de la cuota del periodo impositivo anterior. Si optan por la modalidad en función de la base imponible del periodo, no tendrán en cuenta los efectos fiscales derivados de ajustes contables consecuencia de la primera aplicación del nuevo plan contable. (RDL 2/2008, de 21 de abril, de medidas de impulso de la actividad económica).</li> <li>Se amplía hasta el 5 de mayo el plazo de presentación del primer pago fraccionado (RDL 2/2008, de 21 de abril, medidas de impulso de la activ. econ.).</li> </ul>	<ul style="list-style-type: none"> <li>Principales modificaciones Ley 4/2008:                             <ul style="list-style-type: none"> <li>Adaptación de la norma fiscal para neutralizar los cambios producidos por la normativa contable.</li> <li>Libertad de amortización de activos fijos nuevos e inversiones inmobiliarias para adquisiciones en 2009 y 2010, si se mantiene durante dos años la plantilla media de trabajadores.</li> </ul> </li> </ul>
<u>CUOTA DIFERENCIAL IS</u> Según año en que se recauda	<ul style="list-style-type: none"> <li>Principales modificaciones de la Ley 35/2006 de reforma del IS:                             <ul style="list-style-type: none"> <li>Reducción de tipos impositivos, general del 35% al 32,5% y en las entidades de reducida dimensión del 30% al 25% para el tramo de base imponible hasta 120.202,41 €, y del 35% al 30% para el resto de base.</li> <li>Bajan los porcentajes aplicables a deducciones por reinversión de beneficios extraordinarios, actividades exportadoras y actividades de I+D.</li> </ul> </li> </ul>	<ul style="list-style-type: none"> <li>Segunda fase rebaja fiscal introducida por la Ley 35/2006, de 28 de nov., de reforma parcial del IS:                             <ul style="list-style-type: none"> <li>Reducción del tipo impositivo general del 32,5% al 30% para empresas con cifra de negocios superior a 8 M. €.</li> <li>Bajan los porcentajes aplicables a deducciones por reinversión de beneficios extraordinarios, actividades exportadoras, actividades de I+D, etc.</li> </ul> </li> </ul>
<u>IVA</u>	<ul style="list-style-type: none"> <li>Se crea un nuevo régimen especial de declaración para grupos consolidados (Ley 36/2006, de 29 de nov., de Medidas para la Prevención del Fraude Fiscal), que tiene como características más destacadas:                             <ul style="list-style-type: none"> <li>Sistema de compensación de saldos resultantes de las autoliquidaciones que deben presentar las entidades del grupo.</li> <li>Opción de aplicar regla especial de determinación de las operaciones intragrupo cuando las destinatarias están sujetas a regla de prorratea.</li> </ul> </li> </ul>	<ul style="list-style-type: none"> <li>Las empresas podrán optar por recibir mensualmente la devolución de IVA con independencia de la naturaleza y volumen de las operaciones, si bien esta opción obliga a liquidar mensualmente el impuesto (Ley 4/2008, de 23 de dic.).</li> <li>Importante aumento de las cantidades aplazadas por deudas tributarias, sobre todo en el IVA, favorecidas por diversos cambios normativos, entre los que destaca, la Orden EHA/1030/2009, de 23 de abril, que eleva de 6.000 a 18.000 euros el mínimo exento de la obligación de aportar garantía en solicitudes de aplazamiento.</li> </ul>
<u>IMPUESTOS ESPECIALES</u>	<ul style="list-style-type: none"> <li>Tabacos: se incrementan los precios medios de la cajetilla de tabaco en algo más del 4% desde enero.</li> <li>Hidrocarburos: devoluciones de carácter extraordinario a realizar a agricultores y ganaderos por las cuotas soportadas por el I.E. de Hidrocarburos durante el periodo comprendido entre el 01/10/2006 y el 30/09/2007 (Ley 51/2007, de 26 de dic., de PGE 2008).</li> </ul>	<ul style="list-style-type: none"> <li>Tabacos: se incrementan los precios medios de la cajetilla de tabaco en algo más del 4% desde enero y del 13% desde mitad de junio. Y aumento del tipo específico, a partir del 13 de junio, hasta 10,20 € por cada 1.000 cigarrillos (R.D.L. 8/2009, de 12 de junio).</li> <li>Hidrocarburos: Incremento en 29 € por 1000 litros de los tipos específicos que gravan los consumos de gasolinas y gasóleo de automoción (R.D.L. 8/2009, de 12 de junio). Continúan las devoluciones de carácter extraordinario a agricultores y ganaderos por las cuotas soportadas por el I.E. de Hidrocarburos durante el periodo comprendido entre el 01/10/2007 y el 31/12/2008 (DA 57ª Ley 2/2008 de PGE para 2009).</li> </ul>
<u>IMPUESTO SOBRE PRIMAS DE SEGUROS</u>		<ul style="list-style-type: none"> <li>Se bonifica un 75% el impuesto sobre primas de 2008 y 2009 en actividades de transporte de mercancías o viajeros (Ley 4/2008, de 23 de dic.).</li> </ul>
<u>CAPÍTULO III</u>	<ul style="list-style-type: none"> <li>Tasas: suben un 2%, con carácter general, los tipos de las cuantías fijas, un 1% la tasa por reserva del dominio público radioeléctrico, un 10% la de seguridad aeroportuaria y se mantienen las de juegos de suerte, envite o azar (Ley 51/2007, de 26 de dic., de PGE 2008).</li> <li>El tipo de interés legal queda establecido en el 5,5%, y el de demora en el 7% (Ley 51/2007, de 26 de dic., de PGE 2008).</li> </ul>	<ul style="list-style-type: none"> <li>Tasas: suben un 2%, con carácter general, los tipos de las cuantías fijas, un 1,8% la tasa por reserva del dominio público radioeléctrico, un 3% las aeroportuarias, salvo la de seguridad aeroportuaria que se incrementa un 7%, y se mantienen las de juegos de suerte, envite o azar (Ley 2/2008, de 23 de dic., de PGE 2009).</li> <li>A partir del 31 de marzo, el tipo de interés legal queda establecido en el 4%, y el de demora en el 5% (RDL 3/2009, de 27 de mar., de medidas urgentes).</li> </ul>

**V. NOTAS EXPLICATIVAS Y FUENTES**

Este Informe Mensual de Recaudación Tributaria (IMRT) recoge el nivel y la evolución mensual de los **ingresos tributarios que gestiona la AEAT** por cuenta del Estado, las CCAA y las CCLL del Territorio de Régimen Fiscal Común.

### 1. Medida de ingresos en términos de caja<sup>1</sup>.

Los ingresos tributarios del IMRT se presentan **en términos de caja** y se expresan, salvo indicación en contrario, **en términos líquidos**, es decir, como diferencia entre los ingresos brutos y las devoluciones realizadas. Ello explica que los ingresos tributarios puedan presentar en algunos meses valores negativos.

Los ingresos tributarios también se pueden presentar **en términos de derechos reconocidos**, como se hace en el *Informe Anual de Recaudación Tributaria*, accesible en la sección estadística de la web de la AEAT. A diferencia de los ingresos tributarios en términos de caja, los derechos reconocidos excluyen los ingresos de ejercicios cerrados e incluyen los derechos del ejercicio pendientes de cobro.

Ambas medidas de los ingresos tributarios, caja y derechos reconocidos, se atienen a la Instrucción de Contabilidad de 1991 de la Intervención General de la Administración del Estado (IGAE). Su fuente de información son las aplicaciones informáticas que integran el Sistema de Información Contable de la AEAT.

Las cifras de recaudación mensual de los impuestos reflejadas en el presente informe pueden registrar pequeñas diferencias con las publicadas por la I.G.A.E. debido a los distintos criterios de asignación a conceptos de los importes pendientes de aplicar a Presupuesto en la fecha de elaboración de los informes. Estas diferencias desaparecen en los datos acumulados de diciembre.

Para mejorar su presentación, las tasas que aparecen en los cuadros estadísticos se someten a algunas restricciones. Así, se invierte el signo de la tasa de disminución (o aumento) de la cuota diferencial neta negativa de IRPF o del IVA neto, con el fin de indicar con mayor claridad su mejoría (o deterioro). Por otro lado, se omite el porcentaje en casos de indefinición (se comparan valores positivos con valores negativos) e indeterminación (cuando alguna de las cantidades comparadas o todas ellas son iguales a cero) o cuando el incremento o disminución es exorbitante debido a la escasa cuantía de algunas de las magnitudes relacionadas.

### 2. Ámbito del Presupuesto de Ingresos no Financieros.

El **ámbito presupuestario** de los ingresos tributarios gestionados por la AEAT abarca:

- los impuestos sobre la renta de las personas físicas, de las sociedades y de los no residentes, así como otros impuestos directos incluidos en el capítulo I, salvo las cuotas por derechos pasivos;
- el impuesto sobre el valor añadido, los impuestos especiales y otros impuestos indirectos recogidos en el capítulo II;

---

<sup>1</sup> Ver IEF (2003), *La medida de los ingresos públicos en la Agencia Tributaria: Caja, Derechos Reconocidos y Devengo económico*. Papeles de Trabajo 20/2003. Accesible en la web del Instituto de Estudios Fiscales.

- las tasas y otros ingresos tributarios del capítulo III gestionadas por la AEAT, incluyendo los recargos, intereses y sanciones.

La evolución mensual y anual de los Ingresos No Financieros del Estado (INF), que abarcan los capítulos I a VII del Presupuesto de Ingresos, puede consultarse en las publicaciones de la IGAE accesibles en su web.

Los ingresos gestionados por la AEAT representaron en 2007 el 93,7 por ciento de los INF del Estado, antes de descontar la participación de las AATT.

### **3. Conexión con el Sistema de Autoliquidaciones de la AEAT. Clasificaciones de los ingresos.**

El procedimiento de gestión de los impuestos de la AEAT tiene como núcleo básico un sistema de declaraciones-autoliquidaciones. Este sistema supone que los contribuyentes obligados a declarar según la normativa de cada uno de los impuestos deben determinar la deuda tributaria (autoliquidación) al mismo tiempo que presentan una declaración-autoliquidación en la que consta el código del modelo de declaración, el período de devengo, la identificación del contribuyente y el resultado de la liquidación que el propio contribuyente calcula a partir de los datos económicos y personales declarados.

Cada autoliquidación tiene asignado un modelo diferente de acuerdo al tipo de impuesto y al tipo de contribuyente del que se trate. Por su parte, el Sistema de Información Contable de la AEAT asocia cada modelo o grupo de modelos a una clave presupuestaria. Esta equivalencia entre modelos de declaración y conceptos presupuestarios permite asociar las corrientes recaudatorias con categorías relevantes de contribuyentes (AAPP, Grandes Empresas, PYMES, Grupos fiscales y otras) y, en última instancia, con los flujos económicos que han dado lugar a la obligación tributaria.

En el IMRT las corrientes recaudatorias se presentan en la mayor parte de los cuadros desglosadas por conceptos (agrupaciones de claves presupuestarias) del Presupuesto de Ingresos, como también se hace en las publicaciones de la IGAE, pero, a diferencia de éstas, también es posible encontrarlas desglosadas por modelos y por categorías de contribuyentes. Ejemplos de estos desgloses se pueden encontrar en:

- Los Cuadros 2.4 y 3.3 de Ingresos brutos en los que las retenciones del trabajo se clasifican según la naturaleza del retenedor en AAPP, Grandes Empresas y PYMES;
- el Cuadro de Ingresos trimestrales en términos de devengo, incluido en el informe de los meses de febrero, abril, agosto y octubre, en el que los ingresos se detallan por modelos; o
- el Cuadro de análisis de los pagos a cuenta de Sociedades, en los informes de abril, octubre y noviembre, en el cual los ingresos se presentan desagregados por tipo de contribuyente.

#### 4. Sistema de Financiación Territorial.

La **participación de las CCAA y las CCLL** en los ingresos tributarios gestionados por la AEAT ascendía en 2007 al 27,1 por ciento y se hace efectiva con:

- entregas a cuenta del rendimiento definitivo de los tributos cedidos, distribuidas en 12 pagos mensuales iguales,
- una liquidación definitiva del año T-2 que se hace efectiva en el mes de octubre del año T, y
- desde 2005, con anticipos pagados en noviembre y diciembre del año T a cuenta de la liquidación definitiva del año T+2.

#### 5. Ingresos tributarios homogéneos.

Los ingresos tributarios homogéneos se obtienen aplicando a los ingresos de un periodo y del mismo periodo del año anterior (meses T y T-12) las correcciones necesarias para mantener la comparabilidad interanual en el caso de perturbaciones producidas por:

- a) Retrasos en los ingresos de grandes retenedores, como los registrados frecuentemente en las retenciones sobre rentas del trabajo practicadas por algunas AAPP;
- b) Cambios en los periodos de vencimiento de la Deuda Pública y en la distribución de las correspondientes retenciones de capital entre los diversos impuestos sobre la renta;
- c) Cambios en la mecánica liquidatoria de los impuestos, como la registrada en 2005 en la liquidación del IVA por operaciones asimiladas a la importación;
- d) Introducciones y desapariciones de impuestos, como la provocada en 2002 por la cesión a las CCAA del Impuesto Especial sobre Determinados Medios de Transporte;
- e) Cambios en el ritmo de realización de las devoluciones medidos como adelantos o retrasos de las devoluciones respecto a una campaña considerada normal o tipo.

Las perturbaciones de los grupos c y d están documentadas en el apartado IV de resumen de cambios normativos. La introducción de los ajustes necesarios para corregir las cuatro primeras permiten obtener la cifra de Ingresos Brutos homogéneos. El ajuste de la quinta distorsión sirve para determinar el nivel de Ingresos homogéneos (netos de devoluciones).

## 6. Serie trimestral de impuestos devengados.

Los impuestos devengados gestionados por la AEAT se calculan **principalmente** por agregación de los modelos de declaración-autoliquidación y son consistentes, en su evolución temporal, con las rentas, ventas, consumos y beneficios declarados en los modelos.

Las declaraciones-autoliquidaciones en las que está basado el cálculo de los impuestos devengados se clasifican en tres tipos según el signo resultado de la liquidación y de la modalidad de pago o devolución. Si el resultado es negativo o cero, da lugar a una autoliquidación con clave N (Negativa) sin que genere derecho a una devolución. Si el resultado es a favor del contribuyente, puede dejarse a compensar con resultados positivos de periodos posteriores (clave C), dar lugar a una solicitud de devolución (S) o a una renuncia a la devolución (R). Finalmente, si el resultado es a favor de la Hacienda Pública, puede dar lugar a un ingreso (I), una solicitud de aplazamiento (A), un reconocimiento de deuda con solicitud de compensación (P) o una imposibilidad de pago (M). Además, hay que añadir las claves definidas en modalidades de pago específicas, como son las de la Cuenta Corriente Tributaria (clave G para ingresos y V para solicitudes de devolución) y la de los ingresos realizados en formalización por el Estado a través de autoliquidaciones virtuales (clave F).

La forma de elaboración de los impuestos devengados es la siguiente. Para cada modelo de declaración se suman los importes correspondientes a las claves de ingreso (incluidos los de la cuenta corriente tributaria), aplazamiento, reconocimiento de deuda con solicitud de compensación, imposibilidad de pago y formalización. De esta forma se obtienen los impuestos devengados brutos. A éstos se les restan los importes con clave de solicitud de devolución (incluidas las de la cuenta corriente tributaria y minoradas por las renunciaciones) y se obtienen los impuestos devengados netos.

En los informes mensuales de febrero, abril, agosto y octubre se publica un cuadro adicional que analiza los ingresos trimestrales en términos de devengo. Estos ingresos abarcan la totalidad de los impuestos devengados salvo las cuotas diferenciales de los impuestos sobre la renta que se devengan en el ejercicio y se liquidan en el ejercicio siguiente. La fuente de información son las declaraciones-autoliquidaciones, salvo para los datos del último trimestre que son estimaciones basadas en los datos de caja.

## 7. Representaciones gráficas.

Las representaciones gráficas que figuran en el apartado III responden al siguiente esquema:

- Un primer gráfico en el que se representan, en trazo discontinuo, los ingresos tributarios en millones de euros/mes de los últimos cuatro años. En trazo continuo se muestra la media móvil centrada de dichos ingresos.
- Una segunda figura que contiene, en trazo discontinuo, las tasas de variación anual de los ingresos tributarios en los últimos 7 años. En trazo continuo se ofrece la tasa de variación anual de la media móvil centrada de dichos ingresos.
- Un tercer bloque en el que se incluyen, en trazo discontinuo, las tasas de variación anual de los ingresos tributarios homogéneos en los últimos 7 años. En trazo continuo se ofrece la tasa de variación anual de la media móvil centrada de dichos ingresos.

La presentación de los gráficos siguiendo este esquema se justifica por las peculiaridades de las series de ingresos tributarios que se caracterizan por una elevada estacionalidad derivada principalmente de:

- la periodicidad trimestral de las declaraciones e ingresos de las PYMES por IVA y retenciones sobre rentas del trabajo y de los pagos a cuenta de las empresas personales;
- la particular periodicidad de los pagos a cuenta de Sociedades, ingresados en abril, octubre y diciembre;
- la concentración en dos o tres meses del año de los ingresos por cuota diferencial positiva del IRPF y del Impuesto de Sociedades; y,
- el patrón temporal de las devoluciones realizadas.

Todos estos factores provocan que gran parte de la recaudación anual se acumule en determinados meses. El primero de los gráficos, en el que se presentan los ingresos tributarios en millones de euros, permite ver la diferencia de recaudación entre los distintos meses. En 2007 esa diferencia osciló entre los 5.835 millones € de mayo y los 30.603 millones € de octubre. En comparación con la media móvil anual que figura también en dicho gráfico, se puede evaluar la importancia de cada uno de los meses.

La elevada estacionalidad también impide suavizar las tasas de variación interanual con técnicas en las que se da igual importancia a las tasas de todos los meses. Este tipo de técnicas son las que se emplean, por ejemplo, en el informe mensual de *Ventas, Empleo y Salarios en las Grandes Empresas* (accesible en la sección estadística de la web de la AEAT). A diferencia de éste, el procedimiento adoptado en este IMRT consiste en suavizar primero las series de nivel de los ingresos mensuales (originales u homogéneos) con una media móvil de 12 términos centrada y emplear la tasa anual de esta media móvil como tasa anual suavizada.

Este procedimiento exige previsiones de los ingresos a un horizonte de 6 meses que se obtienen mediante el programa Tramo-SEATS de previsión univariante y teniendo en cuenta las previsiones de cierre del ejercicio. El programa citado, que difunde gratuitamente el Banco de España, es particularmente apropiado para las series de ingresos públicos dada la variedad de *intervenciones* que permite.

## **8. Ingresos por Delegaciones y Servicios Centrales.**

Los ingresos tributarios se presentan en este IMRT (Cuadros 4.1 y 4.2) distribuidos en las 56 Delegaciones, agrupadas cuando procede en Delegaciones Especiales, y los Servicios Centrales.

Como la asignación de contribuyentes a Delegaciones depende del domicilio fiscal, la magnitud recaudatoria de una Delegación no representa necesariamente la magnitud fiscal del territorio de la misma. En 2007 el 41% de los ingresos tributarios correspondían a la Delegación de Madrid, donde tienen su domicilio fiscal un gran número de grandes empresas y retenedores.

Tampoco la variación anual, del mes o acumulada, de los ingresos tributarios gestionados por una Delegación representa necesariamente el dinamismo fiscal o recaudatorio del territorio. A los cinco factores de heterogeneidad destacados anteriormente, se unen en las Delegaciones las perturbaciones causadas por el

cambio en el domicilio fiscal de una gran empresa, contribuyente o retenedor o por los procesos de fusión y absorción de empresas y de creación de grupos fiscales.

Además, los cambios en la mecánica liquidatoria pueden afectar con más intensidad a algunas Delegaciones, como ocurrió en 2005 con las Delegaciones donde se liquidaba el modelo de importaciones y operaciones asimiladas, que, desde abril, dejó de tener importancia recaudatoria.

### 9. Otras informaciones periódicas.

Junto con el contenido habitual, en algunos meses la información se amplía para recoger análisis más detallados de determinados ingresos. Está previsto publicar cuadros adicionales sobre:

(1) Ingresos en términos de devengo, en los informes de los meses de febrero(A-1), abril(A-3), julio(A-7) y octubre(A-13);

(2) Pagos a cuenta del Imp. de Sociedades, en los informes de abril(A-2), octubre(A-12) y diciembre(A-15);

(3) Cuota diferencial del IRPF, en los informes de mayo(A-4), junio(A-5), julio(A-6), agosto(A-8), septiembre(A-10), octubre(A-11) y noviembre(A-14);

(4) Cuota diferencial del Imp. de Sociedades, en el informe de agosto(A-9).

### 10. Calendario de publicación.

Las fechas previstas de publicación del informe mensual en la web de la A.E.A.T. durante 2009 son las siguientes:

24 de febrero.....	informe de diciembre de 2008
24 de febrero.....	informe de enero de 2009
24 de marzo.....	informe de febrero de 2009
28 de abril.....	informe de marzo de 2009
26 de mayo .....	informe de abril de 2009
23 de junio .....	informe de mayo de 2009
28 de julio .....	informe de junio de 2009
1 de septiembre.....	informe de julio de 2009
29 de septiembre.....	informe de agosto de 2009
27 de octubre.....	informe de septiembre de 2009
24 de noviembre.....	informe de octubre de 2009
22 de diciembre.....	informe de noviembre de 2009