



17. IMPUESTOS ESPECIALES

Los ingresos tributarios totales por Impuestos Especiales suman 18.602 millones € en 2006 y mantienen la misma tónica de moderación que el año anterior con un aumento del 3,2% (Cuadro 17.1), debido a la ligera recuperación de Hidrocarburos (2,0%, por la práctica estabilidad del tipo efectivo y el moderado incremento del consumo), y los comportamientos más acelerados de Electricidad (13,9%, por las revisiones al alza de precios) y en menor medida dado su peso sobre el total, de Cerveza (14,9%, por la subida del tipo impositivo de finales de 2005 que se traslada a 2006 en términos de caja), minorados por los menores incrementos registrados en Tabacos (3,6%) y Alcoholes (1,6%) por el descenso en sus consumos y el impacto de las bajadas de precios en los primeros meses del año en el tabaco.

CUADRO 17.1.- EVOLUCION DE LA RECAUDACIÓN Y LAS BASES GRAVADAS EN LOS IMPUESTOS ESPECIALES

	2002				
	Sin med tpte	2003	2004	2005	2006
1) DATOS RECAUDATORIOS (millones €)					
Ingresos tributarios totales Imp. Especiales	16.150	16.853	17.514	18.022	18.602
		4,3%	3,9%	2,9%	3,2%
· Alcohol y Bebidas derivadas	810	815	842	900	914
		0,6%	3,4%	6,8%	1,6%
· Cerveza	208	229	233	243	279
		10,1%	1,8%	4,3%	14,9%
· Productos Intermedios	17	18	18	18	21
		8,3%	0,4%	-1,1%	13,8%
· Hidrocarburos	9.505	9.790	10.123	10.210	10.414
		3,0%	3,4%	0,9%	2,0%
· Labores del Tabaco	4.919	5.243	5.487	5.792	6.000
		6,6%	4,7%	5,6%	3,6%
· Determinados Medios de Transporte	0	0	1	4	1
· Electricidad	692	759	809	855	973
		9,7%	6,7%	5,7%	13,9%
Participaciones de (y cesión a) las CC.AA.	-5.767	-7.066	-7.763	-8.227	-8.707
		22,5%	9,9%	6,0%	5,8%
· Alcohol y Bebidas derivadas	-261	-361	-375	-324	-404
		38,6%	3,6%	-13,4%	24,6%
· Cerveza	-68	-88	-98	-102	-119
		30,2%	10,5%	4,5%	16,4%
· Productos Intermedios	-6	-7	-8	-9	-8
		11,0%	20,4%	11,2%	-8,3%
· Hidrocarburos	-3.159	-3.841	-4.173	-4.377	-4.543
		21,6%	8,6%	4,9%	3,8%
· Labores del Tabaco	-1.701	-2.062	-2.288	-2.493	-2.656
		21,2%	10,9%	9,0%	6,6%
· Electricidad	-573	-706	-822	-922	-978
		23,2%	16,5%	12,2%	6,1%
Devoluciones totales I. Especiales	247	256	262	240	390
		3,9%	2,2%	-8,5%	62,6%
· Gestionadas por la Agencia Tributaria	49	36	54	36	167
		-26,4%	49,7%	-32,1%	358,7%
· Ajustes con País Vasco y Navarra	198	221	208	203	223
		11,3%	-5,5%	-2,4%	9,6%
<i>Recaudación bruta</i>					
Impuestos Especiales	16.397	17.109	17.776	18.262	18.992
		4,3%	3,9%	2,7%	4,0%
<i>Ejercicios cerrados</i>	12	14	16	28	28
		14,5%	20,5%	69,6%	0,3%
<i>Ejercicio corriente</i>	16.385	17.095	17.759	18.234	18.964
		4,3%	3,9%	2,7%	4,0%
· Contraído simultáneo	16.066	16.762	17.402	17.896	18.581
		4,3%	3,8%	2,8%	3,8%
· Contraído previo	320	333	357	339	384
		4,2%	7,2%	-5,2%	13,3%
2) MAGNITUDES ECONOMICAS ASOCIADAS (tasas de variación)					
Consumo fiscal de alcoholes puros	0,0%	-4,8%	3,3%	5,6%	-8,9%
Consumo fiscal de cerveza	-0,2%	7,9%	1,7%	3,4%	3,6%
Consumo fiscal de carburantes	3,6%	4,0%	4,7%	1,4%	1,7%
Consumo fiscal de cajetillas de tabaco	-0,6%	1,5%	-0,1%	-0,1%	-2,0%
Consumo de electricidad	3,9%	5,9%	4,8%	4,4%	3,1%

FUENTES: Cuentas a rendir, EEFF-Recaudación Líquida, BDC, BUDA-Estadísticas territoriales y REE.



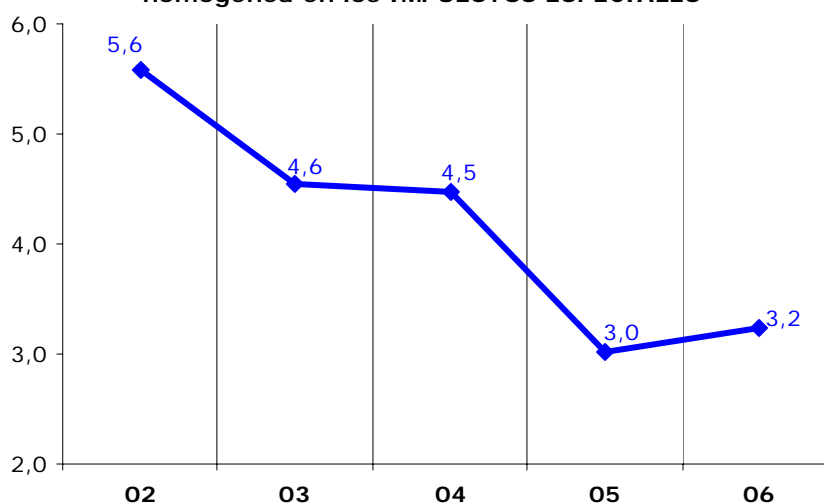
Las **devoluciones** ascienden en 2006 a **390 millones €**, de las que 223 millones (el 79,4%) corresponden a ajustes fiscales con los territorios forales, y el resto (167 millones) son gestionadas por la Agencia.

Aplicando a la recaudación bruta los ajustes que se detallan en el Cuadro 1.6, el **crecimiento homogéneo** de los Impuestos Especiales (Cuadro 17.2 y Gráfico 17.1) es dos décimas superior al ritmo de 2005 (**3,2%** frente a 3,0%) debido a los moderados crecimientos homogéneos de los dos conceptos con mayor peso sobre el total: el I.E. de Hidrocarburos (54,1% del total de ingresos homogéneos por Impuestos Especiales) registra una tasa del 2,0%, y el I.E. sobre Labores del Tabaco una tasa del 3,6% (con un peso sobre el total del 33,2%). Todos los conceptos impositivos presentan evoluciones en la recaudación homogénea iguales o muy similares a las de los ingresos totales.

CUADRO 17.2.- TASAS DE VARIACION HOMOGENEAS EN LOS IMPUESTOS ESPECIALES

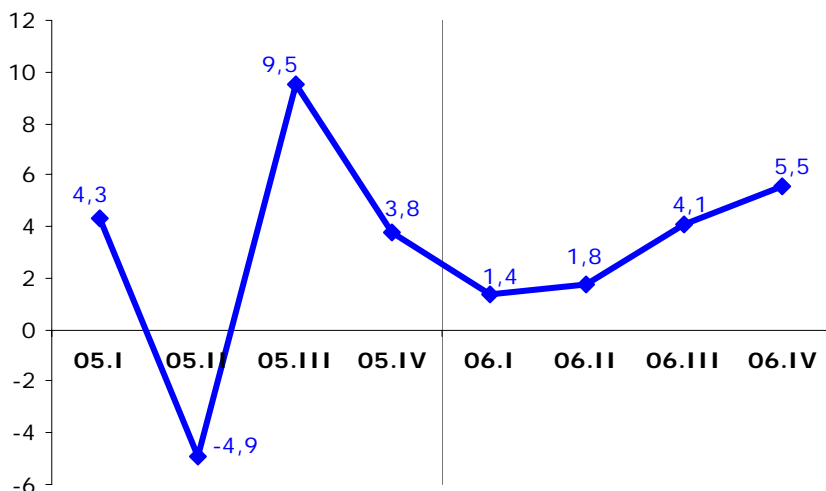
	2002	2003	2004	2005	2006
Alcohol y Bebidas derivadas	4,0%	0,6%	3,4%	6,8%	1,6%
Cerveza	5,0%	10,1%	1,8%	4,3%	14,9%
Hidrocarburos	2,8%	3,0%	3,4%	0,9%	2,0%
Labores del Tabaco	10,3%	6,7%	6,3%	5,7%	3,6%
Electricidad	5,1%	9,7%	6,7%	5,7%	13,9%
TOTAL IMPUESTOS ESPECIALES	5,6%	4,6%	4,5%	3,0%	3,2%

Gráfico 17.1.- Crecimientos (%) de la recaudación homogénea en los IMPUESTOS ESPECIALES



En el Gráfico 17.2 figura la **evolución trimestral** de la recaudación homogénea por Impuestos Especiales en los dos últimos años. El año 2005, presenta un perfil similar al de la recaudación homogénea de tabaco por la gran influencia que tienen los procesos de acaparamiento de existencias de tabaco. En la primera mitad del año 2006, la guerra de precios de las tabaqueras y las nuevas subidas de precios del petróleo afectaron negativamente a la recaudación de Tabacos e Hidrocarburos. La posterior recuperación del precio de los cigarrillos (influenciadas por las subidas de tipos y la introducción de un impuesto mínimo por cajetilla revisado al alza en noviembre), el descenso del coste del crudo con el consiguiente repunte de su consumo y el incremento de la tarifa eléctrica impulsan una aceleración en el ritmo de crecimiento de los ingresos en meses posteriores.

Gráfico 17.2.- Evolución trimestral (%) recaudación homogénea en los IMPUESTOS ESPECIALES



El Cuadro 17.3 recoge los importes de los **ajustes de IVA e Impuestos Especiales con las Haciendas Forales del País Vasco y Navarra** para el periodo 2002-06 (con detalle trimestral en los dos últimos años), expresando con signo negativo los pagos del Estado a favor de alguna de las Haciendas Forales y con signo positivo los pagos de cada Hacienda Foral a favor de la Administración del Estado.

CUADRO 17.3.- AJUSTES DE IVA E IMPUESTOS ESPECIALES CON EL PAIS VASCO Y NAVARRA

	2002	2003	2004	05.I	05.II	05.III	05.IV	2005	06.I	06.II	06.III	06.IV	2006
Ajustes con el País Vasco													
IVA	-1.022	-1.118	-1.197	-311	-315	-250	-262	-1.139	-299	-248	-210	-424	-1.181
Alcohol y B. derivadas	-35	-46	-44	-74	-14	-11	-9	-74	-28	-7	-13	-9	-28
Cerveza	-43	-38	-39	-11	-4	-4	-3	-45	-14	-2	-4	-4	-43
Hidrocarburos	-5	-5	-6	-5				-5	-8				-8
Labores de Tabaco	-8	-9	-10	-2	-39	-35	4	-13	-3	7	-15	-43	-83
Otros	-4	-3	-3	-3				-3	-1				-1
TOTAL	160	166	172	31	62	48	32	173	46	33	50	64	193
	17	16	16	16				16	17				17
	-32	-34	-62	-1	-39	-35	4	-72	-33	7	-15	-43	-83
	-3	-4	-5	7				7	-4				-4
TOTAL	-976	-1.075	-1.179	-360	-310	-252	-239	-1.160	-327	-218	-193	-415	-1.153
Ajustes con Navarra													
IVA	-263	-288	-310	-87	-84	-63	-65	-298	-82	-73	-71	-88	-313
Alcohol y B. derivadas	37	110	91	79	14	7	10	79	49	14	11	14	49
Cerveza	35	34	35	5				36	3				43
Hidrocarburos	5	14	17	17				17	20				20
Labores de Tabaco	1	1	1	0	0	0	0	1	0	0	0	1	1
Otros	0	0	0	0				0	0				0
TOTAL	58	61	63	11	21	17	16	65	11	21	16	16	65
	-16	-30	-28	-27				-27	-25				-25
	-81	-90	-30	6	-2	-9	-17	-22	5	-10	-17	-5	-27
	-5	-7	-11	-6				-6	-5				-5
TOTAL	-230	-196	-172	-2	-50	-47	-55	-155	-23	-47	-59	-62	-192

En la línea inferior y en cursiva, ajustes por liquidaciones definitivas de ejercicios anteriores.

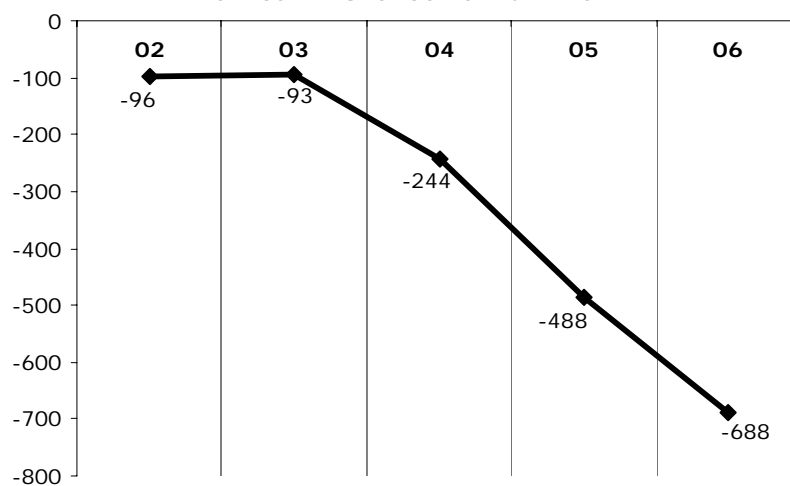
La **desviación presupuestaria** de los ingresos totales por Impuestos Especiales (Cuadro 17.4) asciende a **688 millones € menos** de los previstos (con un grado de cumplimiento presupuestario del **96,4%**), la mayor desviación negativa de los últimos nueve años. Por conceptos, las principales diferencias se presentan en el I.E. sobre Labores de Tabaco (-362 millones) por los menores precios registrados respecto a los proyectados, y en el I.E. de Hidrocarburos (-292 millones) debido a consumos inferiores a los previstos.



CUADRO 17.4.- DESVIACIONES PRESUPUESTARIAS EN LOS IMPUESTOS ESPECIALES (M. €)

	2002	2003	2004	2005	2006
Presupuesto	17.436	16.946	17.758	18.510	19.290
Recaudación	17.340	16.853	17.514	18.022	18.602
Desviación sobre el Presupuesto	-96	-93	-244	-488	-688
Porcentaje de ejecución presupuestaria (%)	99,4	99,4	98,6	97,4	96,4

**Gráfico 17.3.- Desviaciones presupuestarias (M. €)
en los IMPUESTOS ESPECIALES**





18. IMPUESTO ESPECIAL SOBRE EL ALCOHOL Y BEBIDAS DERIVADAS

Los **ingresos totales** por el **Impuesto Especial sobre Alcohol y Bebidas Derivadas** han alcanzado en 2006 los **914 millones €**, con un crecimiento del **1,6%** (Cuadro 18.1), tasa inferior en más de cinco puntos a la alcanzada en 2005, debido al descenso de las salidas a consumo.

CUADRO 18.1.- EVOLUCION DE LA RECAUDACIÓN Y BASES GRAVADAS EN EL IMPUESTO SOBRE ALCOHOL Y BEBIDAS DERIVADAS

	2002	2003	2004	2005	2006
1) DATOS RECAUDATORIOS (millones €)					
Ingresos totales I.E. sobre Alcohol y Bebidas	810 4,0%	815 0,6%	842 3,4%	900 6,8%	914 1,6%
Devoluciones	69	64	69	73	112
· Gestionadas por la Agencia Tributaria	21	21	24	22	61
· Ajustes con País Vasco y Navarra	48	43	45	51	51
<i>Recaudación bruta</i>					
I. Especial sobre Alcohol y Bebidas derivadas	879 -0,3%	878 0,0%	912 3,8%	972 6,7%	1.026 5,5%
<i>Ejercicios cerrados</i>	6 3,0%	8 27,4%	8 -6,5%	20 163,3%	10 -48,2%
<i>Ejercicio corriente</i>	872 -0,3%	870 -0,2%	904 3,9%	952 5,4%	1.016 6,6%
· Contraído simultáneo	798 -3,1%	802 0,4%	829 3,4%	886 6,9%	929 4,9%
· Contraído previo	74 46,4%	68 -7,8%	75 9,8%	66 -11,4%	87 30,5%

2) MAGNITUDES ECONOMICAS ASOCIADAS (tasas de variación)

Consumo fiscal de alcoholes puros	0,0%	-4,8%	3,3%	5,6%	-8,9%
--	-------------	--------------	-------------	-------------	--------------

FUENTES: Cuentas a rendir, EEFF-Recaudación Líquida y BUDA-Estadísticas Territoriales-Modelos 556 y 557.

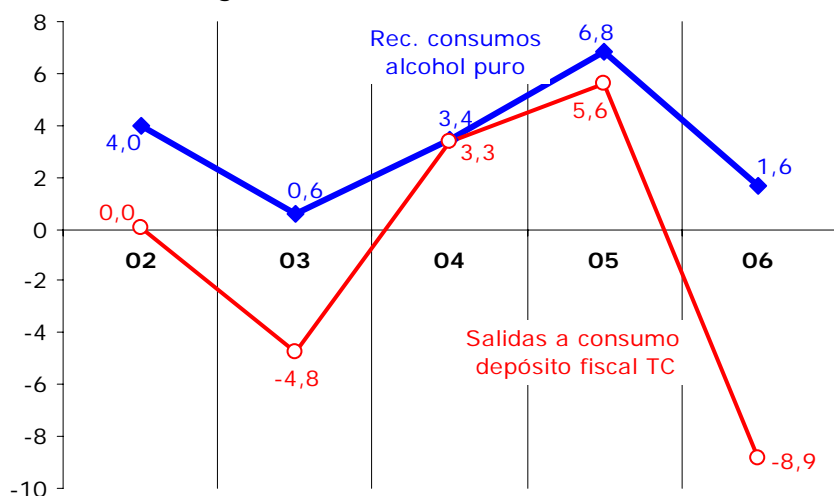
Los **ingresos homogéneos** crecen a igual tasa que los totales (**1,6%**, Cuadro 18.2), al no haber factores en la homogeneización diferentes a los del año anterior.

CUADRO 18.2.- HOMOGENEIZACIONES EN LA RECAUDACION BRUTA DEL I.E. ALCOHOL Y BEBIDAS DERIVADAS

	2002	2003	2004	2005	2006
Ajustes a favor del País Vasco y Navarra	-48	-43	-45	-51	-51
Otras devoluciones	-21	-21	-24	-22	-61
Tasa homogénea I.E. Alcohol y Bebidas derivadas	4,0%	0,6%	3,4%	6,8%	1,6%

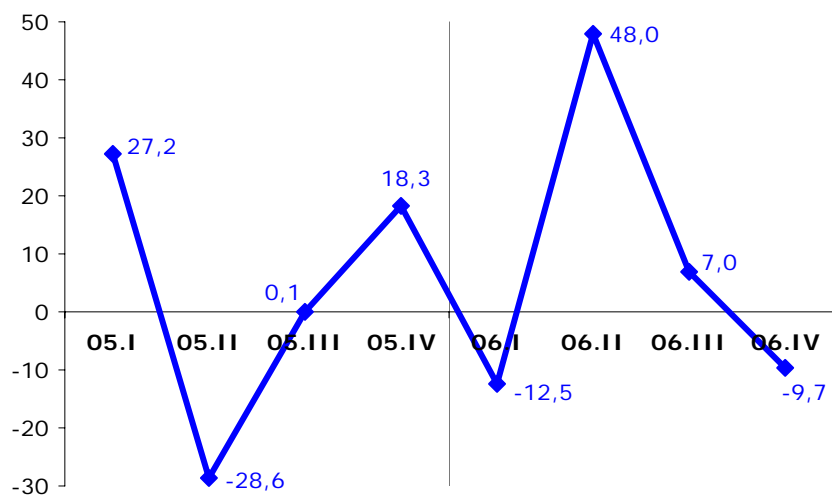
La incidencia de la subida legal de los tipos impositivos en septiembre de 2005 se traslada en su práctica totalidad al año 2006 en términos de caja (los ingresos se realizan con un retraso de tres meses respecto al devengo), pudiendo explicar la distinta evolución de ingresos homogéneos y consumo fiscal (Gráfico 18.1).

Gráfico 18.1.- Crecimiento (%) recaudación y consumos gravados I.E. ALCOHOL Y BEB. DERIVADAS



El Gráfico 18.2 muestra la **evolución trimestral** de los ingresos por el impuesto especial sobre el Alcohol en los dos últimos años. En el primer trimestre del año 2005 se observa el efecto de acaparamiento previo de existencias por la subida prevista de un 2% del tipo impositivo específico a principios de año. Esta situación se regulariza en el segundo trimestre donde se observa una fuerte caída en la recaudación. En el cuarto trimestre se observa el efecto de otro fenómeno de acaparamiento previo por la segunda subida anual (en este caso, de un 10% del tipo impositivo específico). Estos movimientos tienen su reflejo en la evolución de 2006.

Gráfico 18.2.- Evolución trimestral (%) recaudación en I.E. ALCOHOL Y BEBIDAS DERIVADAS



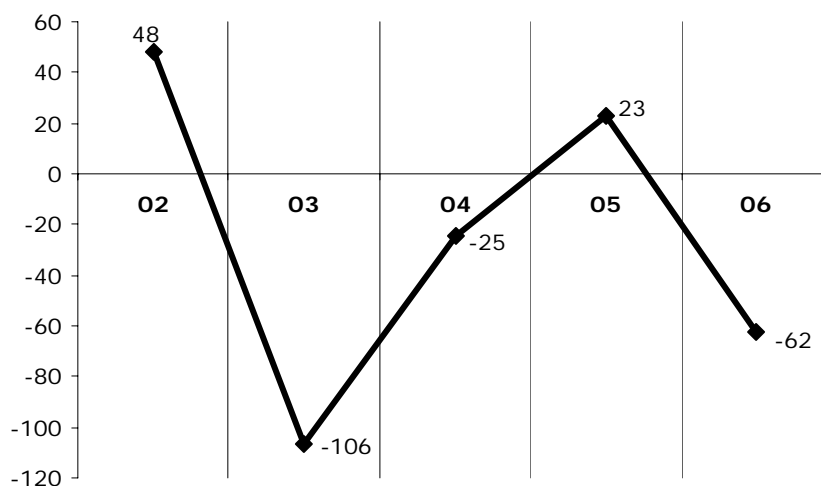
La **desviación presupuestaria** del I.E. sobre el Alcohol y Bebidas derivadas ha sido negativa en 2006, **62 millones € inferior** a los ingresos presupuestados, lo que implica un grado de ejecución presupuestaria del **93,6%** (Cuadro y Gráfico 18.3). El origen de esta desviación se encuentra en un consumo previsto en el presupuesto superior al alcanzado.



CUADRO 18.3.- DESVIACIONES PRESUPUESTARIAS EN EL I.E. ALCOHOL Y BEBIDAS DERIVADAS (M. €)

	2002	2003	2004	2005	2006
Presupuesto	761	921	867	877	976
Recaudación	810	815	842	900	914
Desviación sobre el Presupuesto	48	-106	-25	23	-62
Porcentaje de ejecución presupuestaria (%)	106,3	88,4	97,2	102,6	93,6

**Gráfico 18.3.- Desviaciones presupuestarias (M. €)
en el I.E. ALCOHOL Y BEBIDAS DERIVADAS**





19. IMPUESTO ESPECIAL SOBRE LA CERVEZA

Los **ingresos totales** por el **Impuesto Especial sobre la Cerveza** ascienden a **279 millones €** en 2006, con un incremento respecto al año anterior del **14,9%** (Cuadro 19.1), **superior en más de diez puntos y medio** al del ejercicio anterior, debido al aumento del consumo en un 3,6% (salidas físicas desde depósitos fiscales) y al efecto de la revisión de la tarifa a finales de 2005 que se traslada a 2006 en términos de caja, por lo que el tipo impositivo se incrementa en torno al 10%.

CUADRO 19.1.- EVOLUCION DE LA RECAUDACIÓN Y BASES GRAVADAS EN EL IMPUESTO SOBRE LA CERVEZA

	2002	2003	2004	2005	2006
1) DATOS RECAUDATORIOS (millones €)					
Ingresos totales I.E. sobre la Cerveza	208 5,0%	229 10,1%	233 1,8%	243 4,3%	279 14,9%
Devoluciones	13	13	14	16	32
· Gestionadas por la Agencia Tributaria	1	1	0	0	16
· Ajustes con País Vasco y Navarra	13	13	13	16	16
<i>Recaudación bruta</i>					
I. Especial sobre la Cerveza	221 4,4%	242 9,4%	247 1,9%	260 5,1%	312 20,0%
<i>Ejercicios cerrados</i>	0	1	1	0	1
<i>Ejercicio corriente</i>	221 4,5%	242 9,1%	246 2,0%	259 5,2%	311 19,9%
· Contraído simultáneo	220 4,2%	239 9,0%	244 2,0%	258 5,6%	306 18,6%
· Contraído previo	2 47,3%	2 24,7%	2 1,0%	2 -30,9%	5 233,7%
2) MAGNITUDES ECONOMICAS ASOCIADAS (tasas de variación)					
Consumo fiscal de cerveza	-0,2%	7,9%	1,7%	3,4%	3,6%

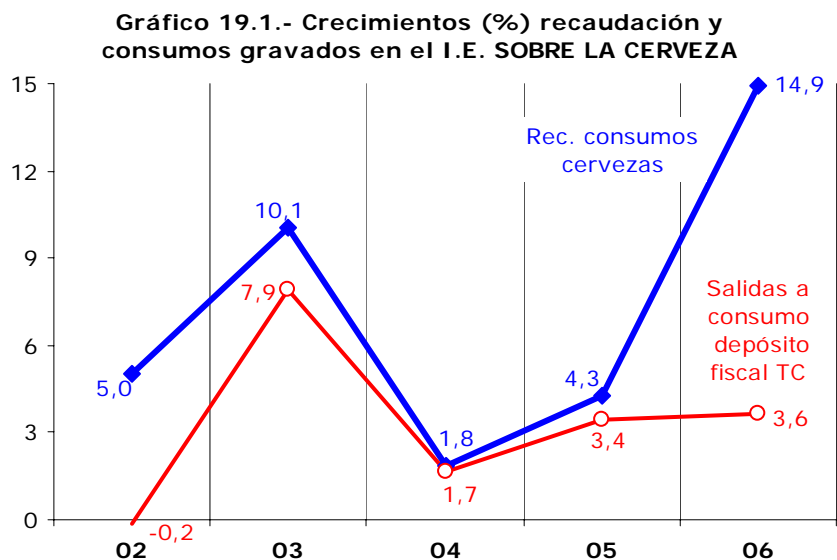
FUENTES: Cuentas a rendir, EEFF-Recaudación Líquida y BUDA-Estadísticas Territoriales-Modelo 558.

La evolución de los **ingresos homogéneos** coincide con la de los ingresos totales (Cuadro 19.2).

CUADRO 19.2.- HOMOGENEIZACIONES EN LA RECAUDACION BRUTA DEL I.E. SOBRE LA CERVEZA

	2002	2003	2004	2005	2006
Ajustes a favor del País Vasco y Navarra	-13	-13	-13	-16	-16
Otras devoluciones	-1	-1	0	0	-16
Tasa homogénea I.E. sobre la Cerveza	5,0%	10,1%	1,8%	4,3%	14,9%

La subida legal del tipo impositivo en 2005 (que se traslada a 2006 en términos de caja) explica la distinta evolución de los ingresos homogéneos y consumo fiscal en 2006 (Gráfico 19.1). Además, sigue el proceso de **desplazamiento hacia el consumo de cervezas de baja graduación alcohólica** gravadas a tipos impositivos inferiores: el consumo de las cervezas de menos de 11º plato (que representa en 2006 el 24% del total) crece un 4,7%, mientras que el conjunto de las de más de 11º plato crece un 3,3%.



El Gráfico 19.2 recoge la **evolución trimestral** de los ingresos de este impuesto especial en los dos últimos años. Se aprecian fuertes variaciones trimestrales fruto de los fenómenos de acaparamiento de existencias previos a las subidas de tipos impositivos y aumentos ocasionales en el consumo por causas climatológicas.



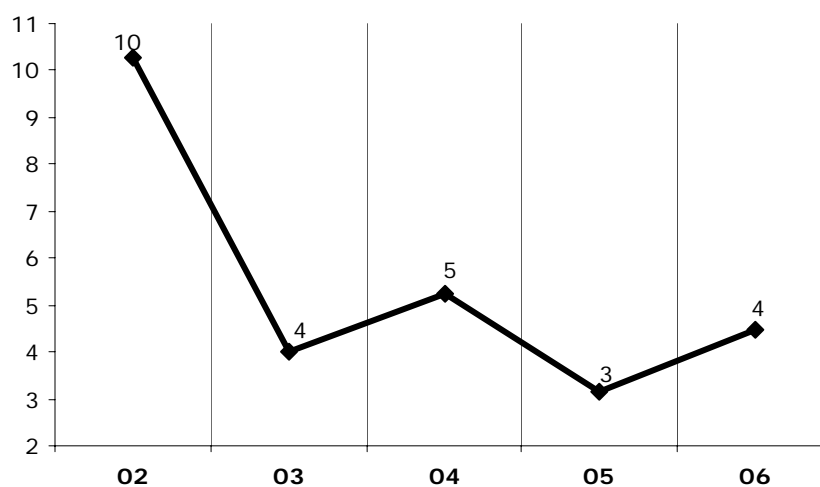
Por último, la **desviación presupuestaria** de los ingresos totales del I.E. sobre la Cerveza ha sido de tan sólo **4 millones €**, superando la previsión presupuestaria en un **1,6%** (Cuadro y Gráfico 19.3).



CUADRO 19.3.- DESVIACIONES PRESUPUESTARIAS EN EL I.E. SOBRE LA CERVEZA (M. €)

	2002	2003	2004	2005	2006
Presupuesto	198	225	228	240	275
Recaudación	208	229	233	243	279
Desviación sobre el Presupuesto	10	4	5	3	4
Porcentaje de ejecución presupuestaria (%)	105,2	101,8	102,3	101,3	101,6

**Gráfico 19.3.- Desviaciones presupuestarias (M. €)
en el I.E. SOBRE LA CERVEZA**





20. IMPUESTO ESPECIAL SOBRE HIDROCARBUROS

Los **ingresos totales** del **I.E. sobre Hidrocarburos** suman en 2006 **10.414 millones €**, lo que supone una moderada recuperación frente al crecimiento registrado el año anterior (**2,0%** frente al 0,9% de 2005, la tasa más baja desde 1997, Cuadro 20.1). Esta evolución se debe a la práctica estabilidad del tipo efectivo (-0,3%) influido por un menor consumo de gasóleo bonificado (por factores climáticos) y al efecto positivo de los ajustes forales, mientras que el **consumo fiscal de carburantes** aumenta de forma muy leve su ritmo.

CUADRO 20.1.- EVOLUCION DE LA RECAUDACIÓN Y BASES GRAVADAS EN EL IMPUESTO SOBRE HIDROCARBUROS

	2002	2003	2004	2005	2006
1) DATOS RECAUDATORIOS (millones €)					
Ingresos totales I.E. sobre Hidrocarburos	9.505 2,8%	9.790 3,0%	10.123 3,4%	10.210 0,9%	10.414 2,0%
Devoluciones	22	40	49	36	58
· Gestionadas por la Agencia Tributaria	6	9	20	9	34
· Ajustes con País Vasco y Navarra	16	30	28	27	25
<i>Recaudación bruta</i>					
I. Especial sobre Hidrocarburos	9.527 2,7%	9.830 3,2%	10.171 3,5%	10.246 0,7%	10.472 2,2%
<i>Ejercicios cerrados</i>	5 -10,0%	4 -7,4%	7 65,2%	6 -21,3%	13 131,8%
<i>Ejercicio corriente</i>	9.523 2,7%	9.825 3,2%	10.164 3,4%	10.241 0,8%	10.459 2,1%
· Contraído simultáneo	9.281 2,7%	9.566 3,1%	9.901 3,5%	9.983 0,8%	10.181 2,0%
· Contraído previo	241 2,5%	260 7,7%	263 1,3%	258 -2,0%	278 7,8%
2) MAGNITUDES ECONOMICAS ASOCIADAS (tasas de variación)					
Gasolina con plomo					
Gasolina sin plomo	20,9%	-2,0%	-3,6%	-7,2%	-5,8%
Consumo total de gasolinas	-2,2%	-2,0%	-3,7%	-7,2%	-5,8%
Gasóleo automoción	6,3%	8,0%	7,3%	5,0%	5,4%
Gasóleos bonificados	4,3%	0,8%	7,3%	0,6%	-1,9%
Consumo total de gasóleos	5,7%	6,0%	7,3%	3,8%	3,6%
Consumo total de carburantes	3,6%	4,0%	4,7%	1,4%	1,7%

FUENTES: Cuentas a rendir, EEFF-Recaudación Líquida y BUDA-Estadísticas Territoriales-Modelo 570.

Esta es la figura tributaria de mayor peso sobre los ingresos totales por Impuestos Especiales (representa el **56%** en 2006). La tasa de crecimiento del **I.E. sobre Hidrocarburos homogéneo** coincide con la de los ingresos totales (**2,0%**, Cuadro 20.2 y Gráfico 20.1.).

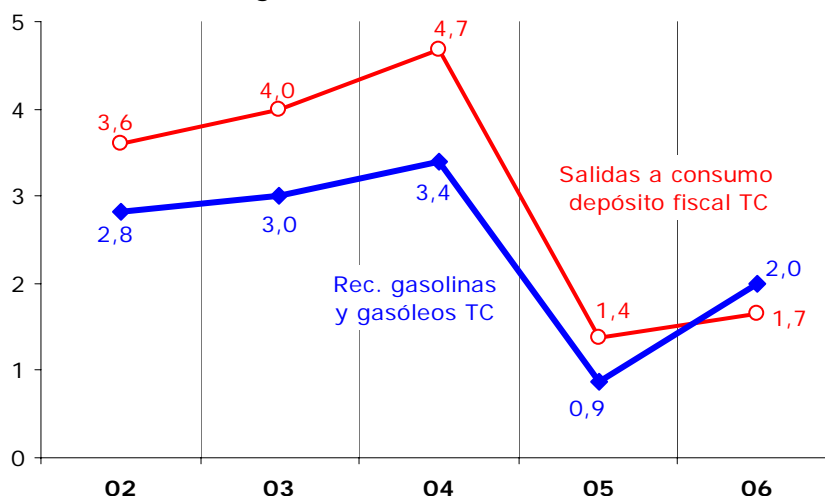
CUADRO 20.2.- HOMOGENEIZACIONES EN LA RECAUDACION BRUTA DEL I.E. SOBRE HIDROCARBUROS

	2002	2003	2004	2005	2006
Ajustes a favor del País Vasco y Navarra	-16	-30	-28	-27	-25
Otras devoluciones	-6	-9	-20	-9	-34
I. Especial sobre Hidrocarburos homogéneo	9.505 2,8%	9.790 3,0%	10.123 3,4%	10.210 0,9%	10.414 2,0%

Los **consumos de carburantes** en territorio común alcanzaron la cifra de **41.003 millones litros** en 2006, con un moderado incremento respecto a la tasa registrada el año anterior (**1,7%** frente a 1,4%). El consumo de la gasolina sin plomo de 95 l.O. muestra un leve ascenso (**1,8%**) mientras que la variedad de 98 l.O. sufre, un año más, una importante caída (**-44,5%**), de forma que el **consumo total de gasolinas sin plomo** frena ligeramente su descenso respecto a 2005 (**-5,8%**, frente a -7,2%).



Gráfico 20.1.- Crecimientos (%) recaudación y consumos gravados en el I.E. HIDROCARBUROS

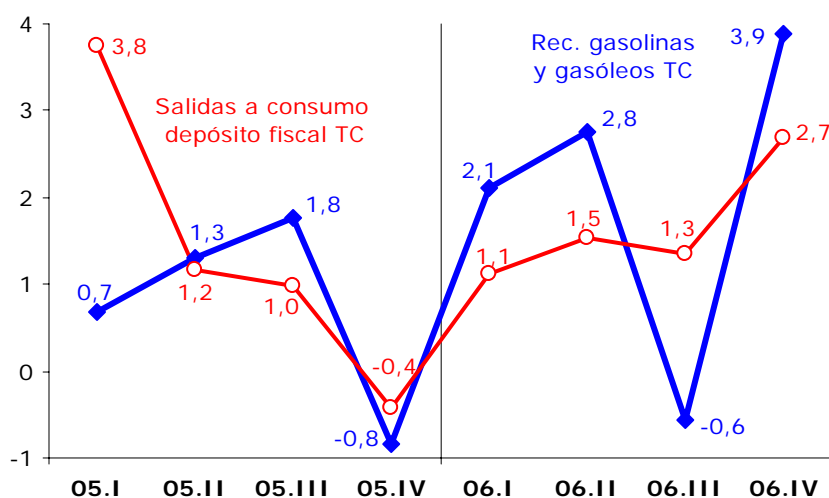


Por su parte el consumo de gasóleo **de automoción** congela su ritmo (5,4%, 5,0% el año anterior) mientras que los **gasóleos bonificados de uso agrícola y de calefacción** descienden un **-1,9%** en un año con un invierno más benigno.

El continuo proceso de **desplazamiento de la demanda de carburantes** desde gasolinhas a gasóleos (*dieselización*) afecta a la evolución del **tipo medio efectivo** del impuesto, ya que los gasóleos se gravan a un tipo impositivo que es casi la mitad del fijado para las gasolinhas. Además, por séptimo año consecutivo no se ha actualizado la tarifa del impuesto por el incremento del IPC previsto, lo que provoca la práctica estabilidad del tipo medio efectivo (-0,3%).

El I.E. sobre Hidrocarburos se distribuye **por tipo de carburante** en 2006 en la siguiente proporción: las cuotas impositivas asociadas al gasóleo de automoción aportan el 66% del total de la recaudación, las gasolinhas sin plomo el 28%, y los gasóleos bonificados (de uso agrícola y de calefacción) el 6%.

Gráfico 20.2.- Evolución trimestral (%) recaudación y consumos gravados en el I.E. HIDROCARBUROS



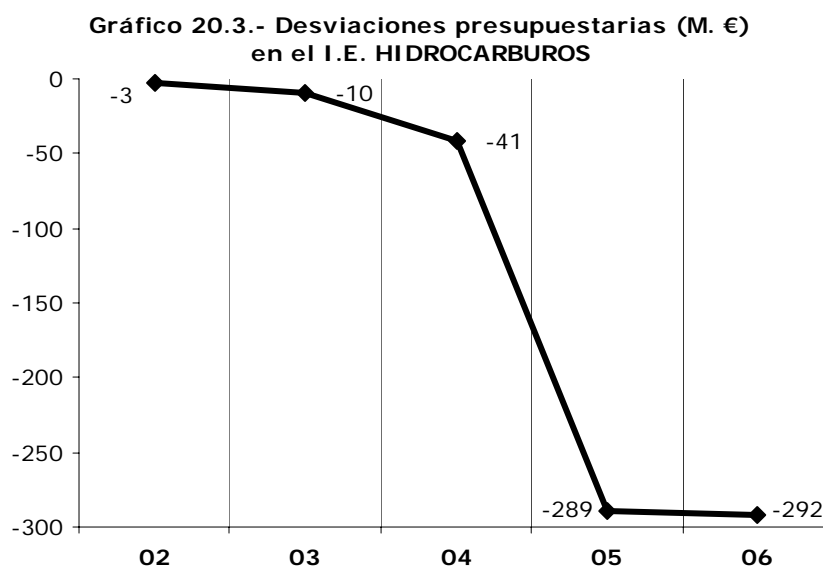


Las **variaciones trimestrales de la recaudación y los consumos fiscales** de carburantes en los dos últimos años se recogen en el Gráfico 20.2, donde se aprecia la paulatina recuperación del consumo a lo largo de 2006 (por los menores incrementos de los precios), siendo éste el factor predominante en la evolución de la recaudación al permanecer casi invariable el tipo efectivo.

La **desviación presupuestaria del I.E. sobre Hidrocarburos** vuelve a ser negativa en 2006, de intensidad similar a la del año anterior (-292 millones € con un grado de ejecución presupuestaria del **97,3%**, Cuadro y Gráfico 20.3), y muy superior a las desviaciones registradas desde 1997. La causa principal de esta desviación se encuentra en un consumo inferior al proyectado en el presupuesto.

CUADRO 20.3.- DESVIACIONES PRESUPUESTARIAS EN EL I.E. SOBRE HIDROCARBUROS (M. €)

	2002	2003	2004	2005	2006
Presupuesto	9.508	9.800	10.164	10.499	10.706
Recaudación	9.505	9.790	10.123	10.210	10.414
Desviación sobre el Presupuesto	-3	-10	-41	-289	-292
Porcentaje de ejecución presupuestaria (%)	100,0	99,9	99,6	97,2	97,3





21. IMPUESTO ESPECIAL SOBRE LAS LABORES DEL TABACO

Los **ingresos totales** por el **I.E. sobre Labores del Tabaco** ascienden a **6.000 millones €** en 2006, con un crecimiento del **3,6%**, lo que supone una desaceleración de dos puntos respecto a la tasa del año anterior (Cuadro 21.1). En los primeros meses de 2006 se producen dos **subidas de los tipos impositivos**: la primera (21 de enero) supone la actualización de un punto del tipo proporcional, hasta el 55,95% y del tipo específico hasta 6,20€ por cada 1.000 cigarrillos y la segunda (11 de febrero) que conlleva una subida adicional del tipo proporcional hasta el 57% y de dos puntos en el tipo específico (8,20€ por cada 1.000 cigarrillos). Adicionalmente, en noviembre se introduce un tipo mínimo de 70€ por cada 1.000 cigarrillos si las cuotas del tipo proporcional y específico no alcanzan la citada cantidad (medida orientada a desincentivar el desplazamiento del consumo hacia cajetillas de bajo coste). Estas subidas impositivas contrarrestan en parte el impacto de las bajadas de precios por parte de las tabaquerías en los primeros meses del año, de forma que el **precio medio de la cajetilla se mantiene estable** (frente a las subidas de años anteriores), y el **consumo** registra un descenso del **-2,0%** por la entrada en vigor de la Ley del Tabaco, que desincentiva su consumo por motivos sanitarios.

**CUADRO 21.1.- EVOLUCION DE LA RECAUDACIÓN Y BASES GRAVADAS
EN EL IMPUESTO SOBRE LABORES DEL TABACO**

	2002	2003	2004	2005	2006
1) DATOS RECAUDATORIOS (millones €)					
Ingresos totales I.E. sobre Labores de Tabaco	4.919 9,9%	5.243 6,6%	5.487 4,7%	5.792 5,6%	6.000 3,6%
Devoluciones	121	136	122	111	132
· Gestionadas por la Agencia Tributaria	0	1	0	1	0
· Ajustes con País Vasco y Navarra	121	135	122	109	131
<i>Recaudación bruta</i>					
I. Especial sobre Labores del Tabaco	5.040 9,6%	5.379 6,7%	5.609 4,3%	5.903 5,2%	6.131 3,9%
<i>Ejercicios cerrados</i>	0	0	0	1	0
<i>Ejercicio corriente</i>	5.040 9,6%	5.378 6,7%	5.609 4,3%	5.902 5,2%	6.131 3,9%
· Contraído simultáneo	5.040 10,0%	5.378 6,7%	5.594 4,0%	5.891 5,3%	6.119 3,9%
· Contraído previo	0	0	15	11	12
2) MAGNITUDES ECONOMICAS ASOCIADAS (tasas de variación)					
Nº cajetillas tabaco negro	-8,9%	-11,2%	-11,8%	-13,6%	-17,3%
Nº cajetillas tabaco rubio	1,7%	4,6%	2,3%	2,4%	0,4%
Total nº cajetillas vendidas tabaco	-0,6%	1,5%	-0,1%	-0,1%	-2,0%
Precio medio venta público tabaco negro	12,2%	16,4%	10,7%	9,1%	6,3%
Precio medio venta público tabaco rubio	7,2%	2,2%	3,9%	2,2%	-1,0%
Precio medio total venta público tabaco	8,6%	4,9%	5,2%	3,3%	0,0%

FUENTES: Cuentas a rendir, EEFF-Recaudación Líquida, BUDA-Estadísticas Territoriales-Modelo 580 y C.N. del Mercado de Tabacos.

Los ingresos totales por el I.E. sobre Labores del Tabaco representan el **32,3%** de los ingresos totales por Impuestos Especiales. Las devoluciones (132 millones €) corresponden en su práctica totalidad a los **ajustes a favor del País Vasco y Navarra**.

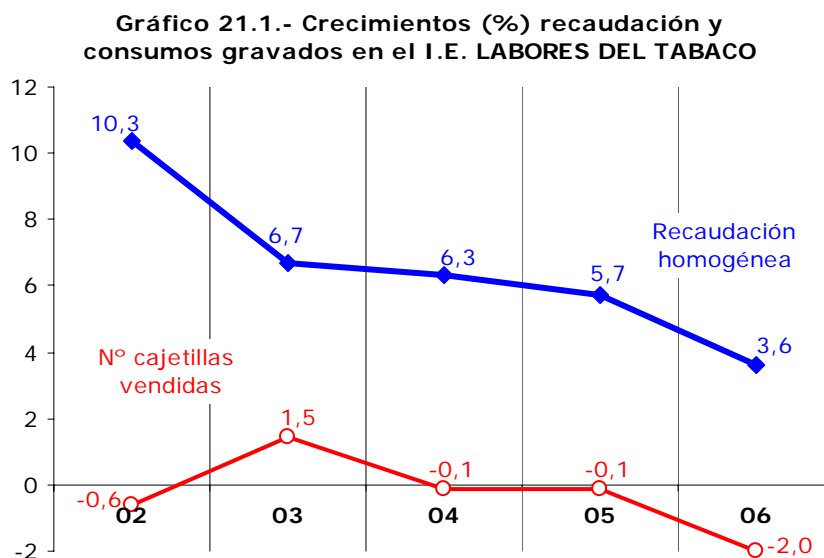
Para obtener los ingresos homogéneos es necesario añadir a la recaudación neta la ingresada a través de depósitos fiscales forales (390 millones € en 2006), corrección que no modifica este año la tasa de crecimiento del **I.E. sobre el Tabaco homogéneo (3,6%**, Cuadro 21.2).



CUADRO 21.2.- HOMOGENEIZACIONES EN LA RECAUDACION BRUTA DEL I. E. SOBRE LABORES DE TABACO

	2002	2003	2004	2005	2006
Cuotas recaudadas en País Vasco y Navarra	221	242	345	374	390
Ajustes a favor del País Vasco y Navarra	-121	-135	-122	-109	-131
Otras devoluciones	0	-1	0	-1	0
I. Especial sobre Labores de Tabaco homogéneo	5.140	5.485	5.832	6.166	6.389
	10,3%	6,7%	6,3%	5,7%	3,6%

El número de cajetillas de cigarrillos que salieron en 2006 de depósito fiscal ascendió a **4.497 millones**, lo que implica un descenso del **-2,0%** respecto a la tasa de 2005 por la medida normativa comentada (Gráfico 21.1), en sintonía con la evolución de la recaudación homogénea. Por tipo de labores, se acentúa el descenso del consumo de **tabaco negro (-17,3%)**, mientras que el de **tabaco rubio** mantiene un ritmo estable (**0,4%**).



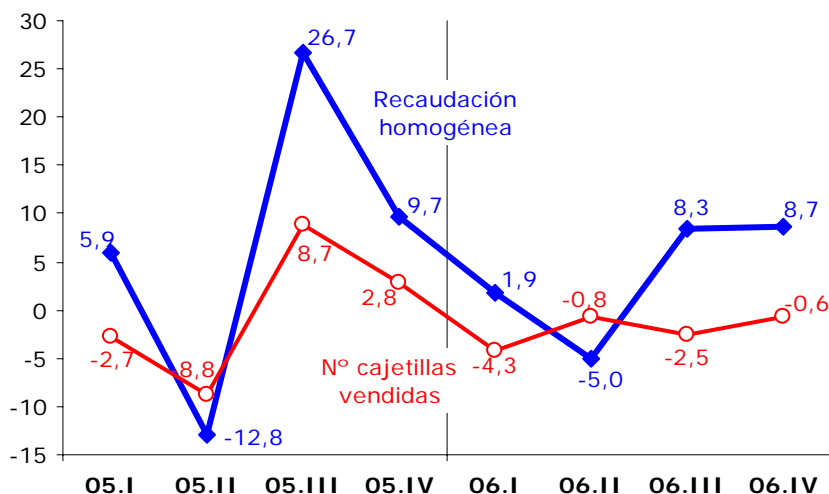
Las subidas de tipos impositivos unidas a la guerra de precios de los primeros meses inciden sobre la evolución mensual del **precio medio de la cajetilla** que en media se mantiene **estable** en 2006 (en torno a los **2,24 euros**). Esta estabilidad es fruto del descenso del **-1,0%** en el **tabaco rubio** (con precio medio en 2006 de 2,24 euros), y del incremento en un **6,3%** en el **negro** (con un precio medio de 2,17 euros), de forma que se acentúa el proceso de estrechamiento del diferencial de precios entre los dos tipos de tabaco.

El continuo aumento del peso del tabaco rubio y su mayor precio medio provocan el incremento de la participación de las cuotas impositivas de los cigarrillos rubios en el total (en 2006 representan el 89% de la recaudación por cajetillas de tabaco).

El Gráfico 21.2 muestra la variación trimestral de los **ingresos y consumo fiscal de cajetillas** de tabaco, en los que se aprecia la sintonía en sus evoluciones. Destaca la fuerte subida del tercer trimestre de 2005, por el acaparamiento de existencias previo a las subidas de tipos impositivos en septiembre de 2005, mientras que el efecto de las subidas del primer trimestre de 2006 parece contrarrestado por las bajadas de precios de las tabaqueras.



Gráfico 21.2.- Evolución trimestral (%) recaudación y consumos gravados en I.E. LABORES DEL TABACO

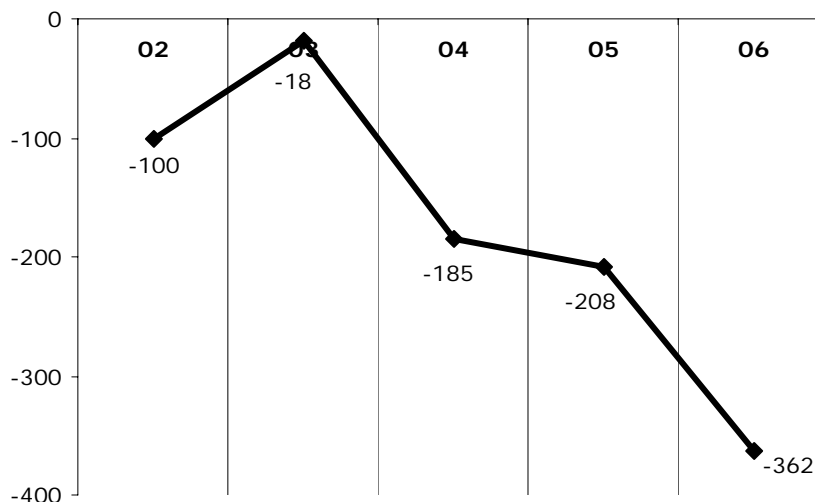


La **desviación presupuestaria** en 2006 de los ingresos totales por este concepto tributario ha sido de **-362 millones €** (Cuadro 21.3) con un porcentaje de ejecución del **94,3%**, **la desviación negativa más importante de los últimos doce años**, que se explica por la incidencia sobre el precio y el consumo del tabaco de las medidas normativas introducidas en 2006 (no incorporadas al Presupuesto).

CUADRO 21.3.- DESVIACIONES PRESUPUESTARIAS EN EL I.E. SOBRE EL TABACO (M. €)

	2002	2003	2004	2005	2006
Presupuesto	5.019	5.261	5.672	6.000	6.362
Recaudación	4.919	5.243	5.487	5.792	6.000
Desviación sobre el Presupuesto	-100	-18	-185	-208	-362
Porcentaje de ejecución presupuestaria (%)	98,0	99,7	96,7	96,5	94,3

Gráfico 21.3.- Desviaciones presupuestarias (M. €) en el I.E. LABORES DEL TABACO





22. IMPUESTO SOBRE LA ELECTRICIDAD

Los **ingresos totales** por el **I.E. sobre la Electricidad** ascienden a **973 millones €** en 2006 (Cuadro 22.1), con un crecimiento del **13,9%**. Este fuerte ritmo (más de ocho puntos superior al alcanzado en 2005) se debe a las **revisiones del precio medio del KWh** de principios y mediados de año, que elevan su tasa en un **10,4%**, ya que el consumo se desacelera con respecto al año anterior (3,1% frente al 4,4% de 2005).

CUADRO 22.1.- EVOLUCION DE LA RECAUDACIÓN Y BASES GRAVADAS EN EL IMPUESTO SOBRE LA ELECTRICIDAD

	2002	2003	2004	2005	2006
1) DATOS RECAUDATORIOS (millones €)					
Ingresos totales I.E. sobre la Electricidad	692	759	809	855	973
	5,1%	9,7%	6,7%	5,7%	13,9%
Participación de las CC.AA.	-573	-706	-822	-922	-978
		23,2%	16,5%	12,2%	6,1%
Ingresos del Estado I.E. sobre la Electricidad	119	53	-13	-67	-5
	-81,9%	-55,6%	-124,1%	427,6%	-93,0%
Devoluciones	0	1	6	1	54
<i>Recaudación bruta</i>					
I. Especial sobre la Electricidad	692	759	815	856	1.027
	4,9%	9,7%	7,3%	5,0%	20,0%
<i>Ejercicios cerrados</i>	0	0	1	1	4
<i>Ejercicio corriente</i>	692	759	814	855	1.023
	5,0%	9,7%	7,2%	5,0%	19,7%
· Contraído simultáneo	691	758	813	853	1.022
	5,0%	9,6%	7,2%	5,0%	19,7%
· Contraído previo	0	1	1	1	1
2) MAGNITUDES ECONOMICAS ASOCIADAS (tasas de variación)					
Consumo de electricidad	3,9%	5,9%	4,8%	4,4%	3,1%
Precio medio del KWh	1,0%	3,7%	2,4%	0,5%	10,4%

FUENTES: Cuentas a rendir, EEFF-Recaudación Líquida y Síntesis de Indicadores Económicos.

La **tasa de crecimiento homogéneo** muestra la misma evolución que los ingresos netos (Cuadro 22.2).

CUADRO 22.2.- HOMOGENEIZACIONES EN LA RECAUDACION BRUTA DE I.E. ELECTRICIDAD

	2002	2003	2004	2005	2006
Otras devoluciones	0	-1	-6	-1	-54
I. Especial sobre la Electricidad homogéneo	692	759	809	855	973
	5,1%	9,7%	6,7%	5,7%	13,9%

Los Gráficos 22.1 y 22.2 recogen los crecimientos anuales y trimestrales del consumo y del I.E. sobre la Electricidad de los últimos años. El diferencial observado entre la evolución de ambas variables se debe a las **variaciones del precio del KWh**.



Gráfico 22.1.- Crecimientos (%) recaudación y consumo en el I.E. SOBRE LA ELECTRICIDAD

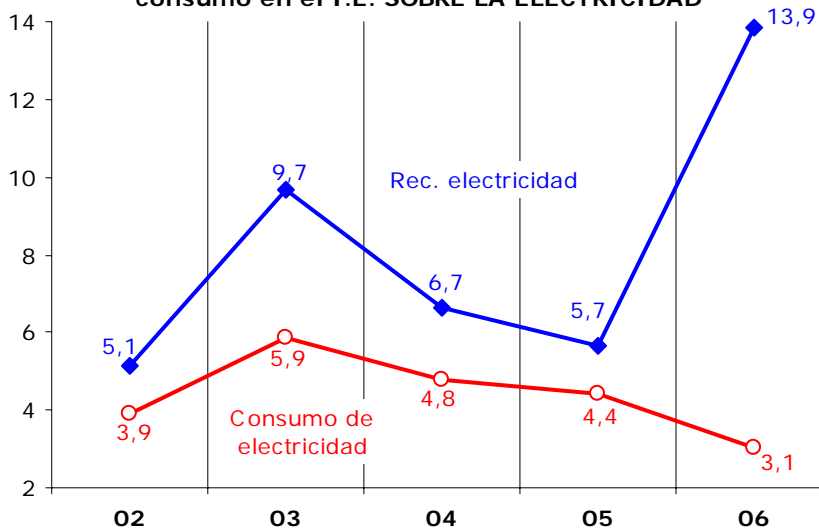
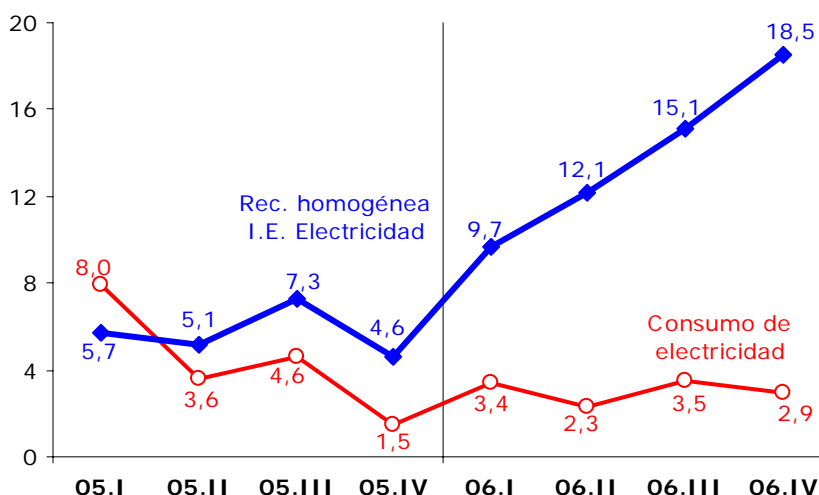


Gráfico 22.2.- Evolución trimestral (%) de la recaudación y el consumo en I.E. ELECTRICIDAD



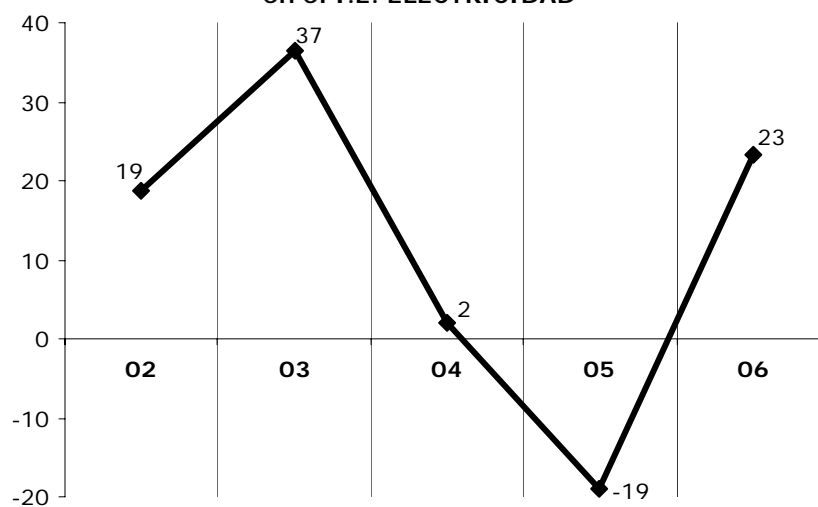
La **desviación presupuestaria** de los ingresos totales por este concepto ha sido de **23 millones €** en 2006, con un grado de ejecución del **102,5%**, por un crecimiento del precio medio KWh superior al previsto, contrarrestado en parte por un consumo efectivo inferior al incluido en el Presupuesto (Cuadro y Gráfico 22.3).

CUADRO 22.3.- DESVIACIONES PRESUPUESTARIAS EN I.E. SOBRE ELECTRICIDAD (M. €)

	2002	2003	2004	2005	2006
Presupuesto	673	722	807	874	950
Recaudación	692	759	809	855	973
Desviación sobre el Presupuesto	19	37	2	-19	23
Porcentaje de ejecución presupuestaria (%)	102,8	105,1	100,2	97,8	102,5



**Gráfico 22.3.- Desviaciones presupuestarias (M. €)
en el I.E. ELECTRICIDAD**





23. RESTO CAPITULO II

En este apartado se incluyen las recaudaciones del Impuesto sobre Transmisiones Patrimoniales y Actos Jurídicos Documentados de Ceuta y Melilla, los Impuestos sobre el Tráfico Exterior, la Tasa por Cotización de Azúcar e Isoglucosa, el Impuesto sobre las Primas de Seguros y otros impuestos indirectos extinguidos (Cuadro 23.1). El 99,2% de los ingresos por el resto del Capítulo II se concentra en el **Impuesto sobre Primas de Seguros** y los **Impuestos sobre el Tráfico Exterior**.

**CUADRO 23.1.- EVOLUCION DE LA RECAUDACIÓN
EN EL RESTO DE LOS INGRESOS DEL CAPITULO II**

	2002	2003	2004	2005	2006
1) DATOS RECAUDATORIOS (millones €)					
<i>Recaudación líquida</i>					
Restantes conceptos del Capítulo II	1.961	2.169	2.493	2.813	3.007
	4,8%	10,6%	15,0%	12,8%	6,9%
· Impuesto sobre Transmisiones Patrimoniales	9	6	7	9	10
	11,9%	-34,4%	12,8%	31,1%	16,9%
· Impuesto sobre Actos Jurídicos Documentados	1	1	1	1	1
	-14,7%	25,1%	-25,2%	4,4%	57,6%
· <i>Impuestos sobre el Tráfico Exterior</i>	923	1.020	1.232	1.458	1.595
	-3,1%	10,5%	20,8%	18,4%	9,4%
· Tarifa exterior común	887	967	1.154	1.370	1.536
	-3,5%	9,1%	19,4%	18,7%	12,1%
· Exacciones agrícolas	37	53	78	88	59
	6,3%	45,8%	45,6%	13,5%	-32,8%
· Cotización, prod. y alm. de azúcar e isoglucosa	23	18	20	27	8
	-31,5%	-21,7%	12,9%	32,8%	-70,7%
· <i>Impuesto sobre las Primas de Seguros</i>	1.004	1.126	1.233	1.314	1.387
	14,3%	12,2%	9,5%	6,6%	5,6%
· Otros impuestos indirectos	1	-2	0	4	6
	-139,9%	-270,9%	-115,2%	1168,4%	41,1%
Devoluciones	16	15	13	8	15
<i>Recaudación bruta</i>					
Restantes conceptos del Capítulo II	1.977	2.184	2.506	2.821	3.023
	4,6%	10,5%	14,8%	12,6%	7,1%
<i>Ejercicios cerrados</i>	10	6	8	11	8
	37,0%	-41,4%	36,8%	31,1%	-27,4%
<i>Ejercicio corriente</i>	1.966	2.178	2.498	2.811	3.015
	4,4%	10,7%	14,7%	12,5%	7,3%
· Contraído simultáneo	1.959	2.173	2.495	2.806	3.006
	4,4%	10,9%	14,8%	12,4%	7,1%
· Contraído previo	7	5	3	5	9
	18,9%	-30,1%	-36,9%	64,5%	77,1%
2) MAGNITUDES ECONOMICAS ASOCIADAS (tasas de variación)					
Base gravada en el I. Primas de Seguros	14,3%	12,2%	9,5%	6,6%	5,6%

FUENTES: Cuentas a rendir y EEFF-Recaudación Líquida.

El **Impuesto sobre Transmisiones Patrimoniales** y el **Impuesto sobre Actos Jurídicos Documentados** recogen únicamente ingresos de Ceuta y Melilla (**10 millones €** de ITP y **1 millón €** de AJD en 2006).

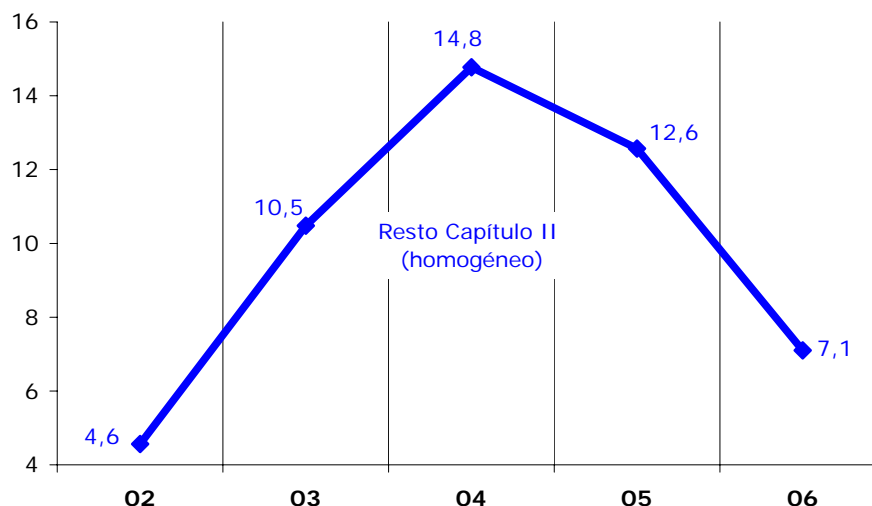
La recaudación de los impuestos que gravan el **Tráfico Exterior** (recursos propios de la Unión Europea) ha sido en 2006 de **1.595 millones €**, un **9,4% más** que en 2005. Por componentes, los 1.536 millones de ingresos de la **Tarifa Exterior Común** (96,3% del total) suponen un aumento del **12,1%** (18,7% en 2005), mientras que los ingresos por **Exacciones Agrícolas** suman 59 millones € (**-32,8%**).

La **Tasa por Producción de Azúcar e Isoglucosa** constituye también un recurso propio de la Unión Europea y en 2006 sus ingresos se redujeron a **8 millones €**, un **-70,7%** respecto a 2005.



Por el **Impuesto sobre las Primas de Seguros** se han recaudado **1.387 millones €**, un **5,6%** más que en 2005, la misma tasa de variación registrada por su **base imponible** (valorada en **23.118 millones €** en 2006).

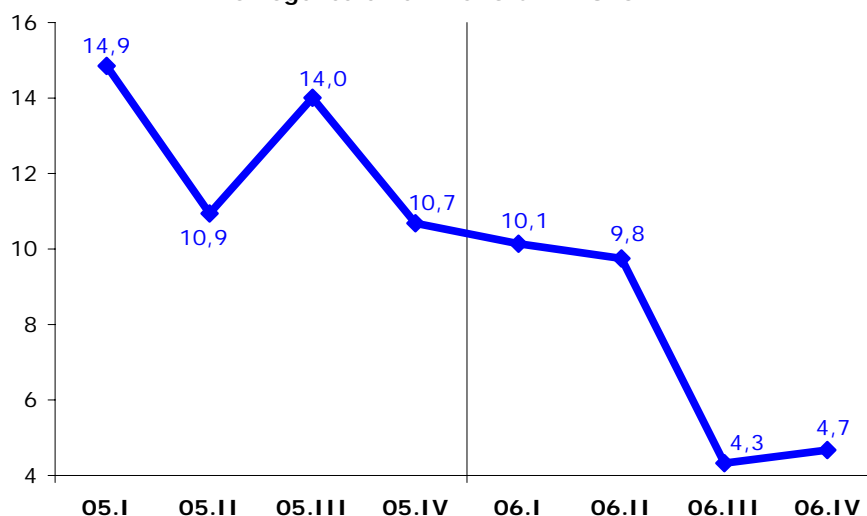
Gráfico 23.1.- Crecimiento (%) de la recaudación en el RESTO CAPITULO II



Los **ingresos homogéneos** (brutos) del Resto del Capítulo II aumentan un **7,1%** en 2006 (Gráfico 23.1), tasa **cinco puntos y medio inferior** a la registrada en 2005 (12,6%). La moderación de este grupo de ingresos en 2006 se asocia a la desaceleración del I. sobre Primas de Seguros y la Tarifa Exterior Común, en sintonía con la de sus bases, y por las caídas de los ingresos de Exacciones Agrícolas y los gravámenes sobre el Azúcar, relacionadas con los cambios normativos europeos en esas materias.

El Gráfico 23.2 muestra la **evolución trimestral de la recaudación homogénea**, desacelerada desde el último trimestre de 2005 y con una brusca ralentización en la segunda mitad de 2006.

Gráfico 23.2.- Evolución trimestral (%) recaudación homogénea en el RESTO CAPITULO II





Por último, por estos conceptos se han recaudado **46 millones € más que los previstos en el Presupuesto** (Cuadro 23.2 y Gráfico 23.3). La desviación ha vuelto a ser de signo opuesto en sus dos principales componentes: positiva en el Impuesto sobre el Tráfico Exterior (+98 millones €) y negativa en el Impuesto sobre las Primas de Seguros (-46 millones €), por la evolución, peor que la esperada, de este último.

CUADRO 23.2.- DESVIACIONES PRESUPUESTARIAS EN EL RESTO DEL CAPITULO II (M. €)

	2002	2003	2004	2005	2006
Presupuesto	2.052	2.119	2.350	2.623	2.961
Recaudación	1.961	2.169	2.493	2.813	3.007
Desviación sobre el Presupuesto	-92	50	143	190	46
Porcentaje de ejecución presupuestaria (%)	95,5	102,3	106,1	107,2	101,6

Gráfico 23.3.- Desviaciones presupuestarias (M. €) en el RESTO CAPITULO II

